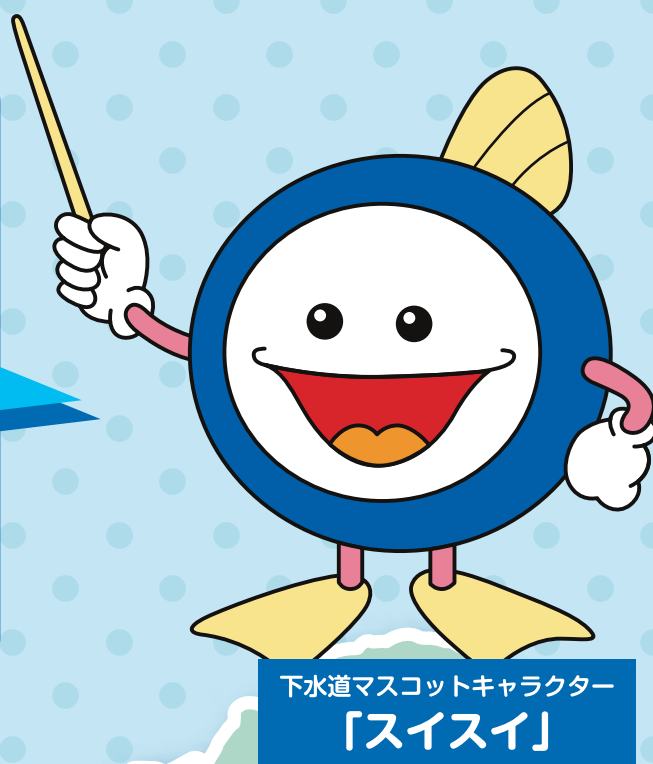


はままつ 下水道新聞

発行
浜松市上下水道部
下水道工事課
浜松市中区住吉五丁目13-1
TEL053(474)7524
E-mail:gesuiken@city.
hamamatsu.shizuoka.jp
平成29年9月10日
(下水道の日)

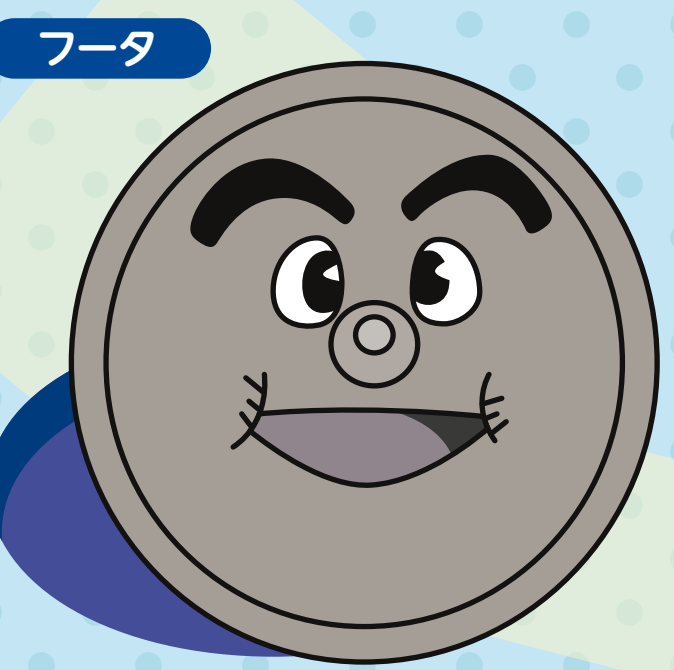
浜松市のデザインマンホール



下水道マスコットキャラクター「スイスイ」

いま、デザインマンホールはブームになりつつあるんだ。はままつにはどんなものがあるのかな？
下水道アニメ「モンタの冒険」の仲間たちに聞いてみよう！

みんなからもたくさん質問がきているんだ。
はままつにどんなマンホールがあるか、いっしょにみてみよう！



天竜区

はままつデザインマンホール 15
佐久間ダム
マンホール

デザインの由来
天竜区佐久間町にあるマンホールです。佐久間ダムが中心に大きく描かれ、周りに旧佐久間町の町の花のツツジと町の木のスギが配置されています。佐久間ダムは1956年に完成したもので、とても古いです。

見られる場所 佐久間ダム

はままつデザインマンホール 12
天竜の花と木と鳥
マンホール

デザインの由来
天竜区にあるマンホールです。真ん中に大きく描かれている鳥は、むかしの天竜市の市の鳥のセキレイです。周りにスギの木とヤマユリの花がデザインされ、天竜市を代表するものが集まっています。

見られる場所 天竜区役所

はままつデザインマンホール 13
春野の吊り橋
マンホール

デザインの由来
春野町のマンホールです。気田川にかかる吊り橋が大きく描かれ、山と川、川魚のあゆが飛び跳ねています。自然をダイナミックに描いたデザインです。このマンホールは道路ではなく気田浄化センターの中にあります。

見られる場所 気田浄化センター

北区

はままつデザインマンホール 14
みかんの三ヶ日町
マンホール

デザインの由来
三ヶ日町にあるマンホールです。浜名湖にかかる大きな橋と三ヶ日みかんとみかんの花、水面に浮かぶヨットが描かれています。みかんのオレンジ色と葉っぱのみどり色、湖のみず色など、とてもカラフルなマンホールになっています。

見られる場所 北区三ヶ日町

はままつデザインマンホール 18
かっぱ
マンホール

デザインの由来
都田町にある謎のキャラクター「かっぱ」がデザインされたマンホールです。この地域を流れる都田川に古くから言い伝えられている「かっぱ伝説」を参考に作られました。デザインは地方法政学校の美術部の皆さんに考えて頂きました。

見られる場所 浜松大学駅付近

はままつデザインマンホール 16
引佐の蝶
マンホール

デザインの由来
引佐町にあるマンホールです。むかしの引佐町の町の花のしぶがわツツジと天然記念物のギフチョウが描かれています。下に書いてある「緑と花のまちなさ」は引佐町のキャッチフレーズです。ギフチョウが2頭いるマンホールもあります。

見られる場所 北区引佐町

はままつデザインマンホール 19
都田テクノポリス
マンホール

デザインの由来
都田町にあるマンホールです。都田テクノポリスをイメージしたデザインです。テクノポリスとは英語でぎゅつ都市という意味です。はたらく場所と住む場所のバランスがよい町のことです。そんな町を自指そうという思いが込められています。

見られる場所 新都田地区

浜北区

はままつデザインマンホール 22
浜北市のさつき
マンホール

デザインの由来
浜北区にあるマンホールです。中心に、むかしの浜北市の市の花のサツキが大きく描かれ、その周りに市の木のマキが配置されています。絵がらのバランスがよく、長持ちするデザインになっています。展示用のカラー版もあります。

見られる場所 浜北区内

はままつデザインマンホール 17
浜北のみどりくん
マンホール

デザインの由来
浜北区にあるマンホールです。森林公園の吊り橋、むかしの浜北市の花のサツキ、ひりゅう祭りの電、そして「みどりのまち・はまきた」を表すキャラクター・よう精のみどりくんと浜北市の市のマークが描かれています。

見られる場所 浜北総合体育館前

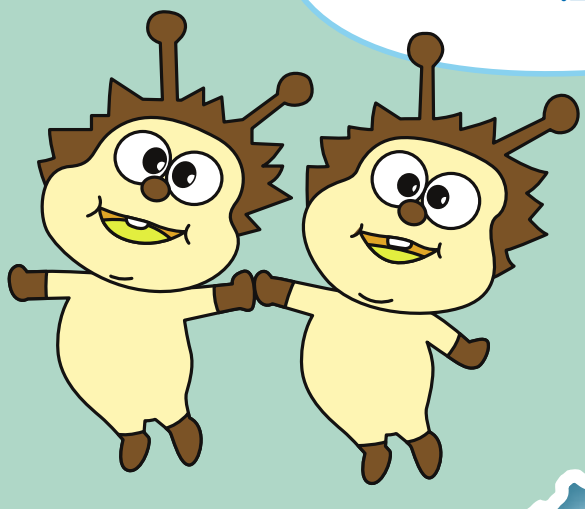
はままつデザインマンホール 13
細江町の銅たく
マンホール

デザインの由来
細江町にあるマンホールです。銅たくを中心に、むかしの細江町の町の花の桜が描かれています。細江町を流れる都田川からはたくさんの銅たくが見つかっています。銅たくの中にあるのは、昔の船のためのひょうしきで、細江町の近くにあったそうです。

見られる場所 気賀駅

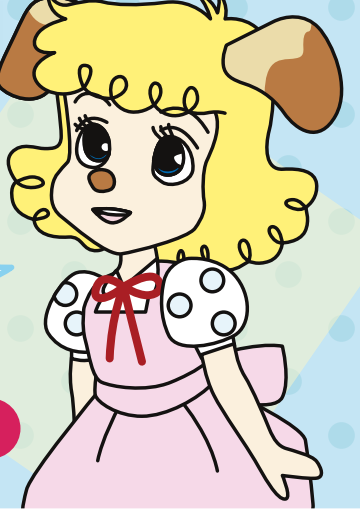


はままつには全部で23種類のデザインマンホールがあるんだ。カラーは7種類だよ。



かっせいくん

ホワイトストリートには他にも7種類あるわ！探してみようね！



ワン子さん

デザインマンホールは、歩道が歩道がないところは車道にあるんだ。探すときは車に気を付けてね！

はままつデザインマンホール 10
舞阪町の松
マンホール

デザインの由来
舞阪町にあるマンホールです。町の人たちにデザインを考えていただきました。舞阪町の名所の旧東海道の松並木をイメージしたデザインになっています。カラーだと、葉っぱのみどり色と木の茶色が鮮やかです。

見られる場所 舞阪町の松並木

はままつデザインマンホール 20
出世大名家康くん
マンホール

デザインの由来
浜松市100周年記念マスコットとして誕生した出世大名家康くんがデザインされた「出世マンホール」です。このマンホールに触れると出世運が上がる...と大好評です。家康くんが手をあげている方向に下水が流れています。

見られる場所 浜松駅周辺など

はままつデザインマンホール 21
家康くん&直虎ちゃん
マンホール

デザインの由来
出世大名家康くんと出世法師直虎ちゃんがデザインされています。大河ドラマ「おんな城主直虎」に合わせて作られました。浜松初のマンホールカードにも使われています。見つけると出世運が上昇するといわれています。

見られる場所 浜松駅周辺など

絵画・ポスター 応募総数 79作品 **優秀賞**

最優秀賞
気賀小学校5年 鶴見 虎太郎

元氣な未来
「元氣な未来」
下水道管から湧き出ている水の流れを工夫して観ています。自然とつながる水の色の変化が美しい作品です。イルカなどが楽しそうにしている生き物を描いて、人間だけでなく、地球に住んでいる生き物全部に元氣を伝えています。下水道に関心をもち、元氣な未来を築いていこうという思いが伝わってきます。
審査員:野中 保久(元浜佐小学校校長)

北浜南小学校 4年 永井 沙和
気賀小学校 3年 中島 那緒
気賀小学校 5年 片桐 玲太
初生小学校 4年 安藤 龍信
二保小学校 6年 塩崎 咲喜子

平成29年度 みんなの下水道コンクール
標語、絵画・ポスター部門受賞作品

標語 応募総数754作品

最優秀賞
あしもとでくらしをまもる 下水道
蒲小学校4年 海野 太陽

優秀賞
ありがとうくらしを支える 下水道
生き物と自然を守る 下水道
下水道 みえない所でまもってる
下水道 未来をつなく道になる
つなげようきれいな水を未来まで

有玉小学校4年 鈴木 凛
中瀬小学校4年 大城 優唯
中瀬小学校4年 木下 璃香
葵が丘小学校4年 鈴木 結稀
気賀小学校2年 中村 叶夢

浜松市のマンホールカード登場

今、全国各地でマンホールカードが作られ、マニア(マンホーラー)が増えています。浜松でも初めて「家康くん&直虎ちゃんマンホールカード」が作られ、浜松出世の館で4千枚無料配布されました。今後、どんなカードが作られるのか期待されています。

下水道博士がなんでもお答えします!

474-7524

小学生のみならず、たのしい「でんわ」まっています!

プレゼントがもらえるよ!

※受付時間は 月曜日～金曜日 午後2時～午後5時まで(祝祭日を除く)
※プレゼントには数に限りがありますので、無くなり次第終了とさせていただきます。