



巨大地震・津波が発生したら・・・

4 ページ 令和7年3月作成 Ver2.2

わたしの避難計画「作成ガイド」 ～ 浜松市（細江地区）版 ～ ⑩

1 ページ

手順④ 巨大地震が発生した時の災害リスクを確認する



地震

巨大地震の時には最大で「震度7」の揺れが来ます。



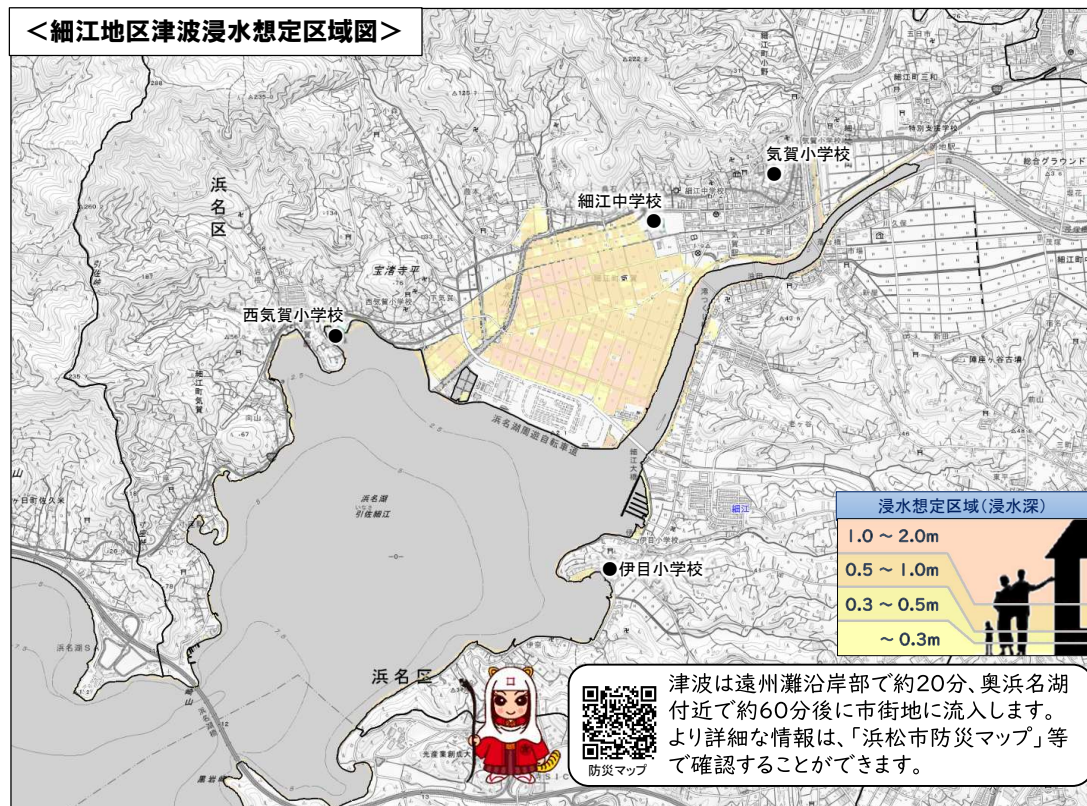
津波

- ・自宅に、津波が「来るのか」、「来ないのか」
- ・自宅にこない場合は、市内でどこまで津波が来るのか
- ・揺れてからどれくらいで津波が来るのか

を「津波浸水想定区域図」で
確認しましょう。



<細江地区津波浸水想定区域図>



津波は遠州灘沿岸部で約20分、奥浜名湖
付近で約60分後に市街地に流入します。
より詳細な情報は、「浜松市防災マップ」等
で確認することができます。

手順⑤ 「避難のタイミング」、「避難先」を確認し、記入する

津波が来る場合

津波が到達するまでに、たどり着くことができる「避難先※」に避難します。

➤ **到達時間** と **避難先** を、「わたしの避難計画」に記入しましょう。

津波が来ない場合

自宅が危険な場合は、あらかじめ決めておいた「避難先※」に避難します。

➤ **避難先（集合場所）**を、「わたしの避難計画」に記入しましょう。

※緊急避難場所、津波避難ビル等が分からない場合は、「浜松市防災マップ」等で確認しましょう。

山
折
り

ガイドに沿ってこれを
つくっていくのじゃ！



目次

大雨の時（ 河川氾濫の危険・ 土砂災害の危険）

手順① 避難に時間がかかる人がいるか確認する 1ページ

手順② 自宅の災害リスクを確認し、記入する 2ページ

手順③ 「避難のタイミング」、「避難先」、「情報収集手段」を確認し、記入する 3ページ

巨大地震・ 津波が発生したら・・・

手順④ 巨大地震が発生した時の災害リスクを確認する 4ページ

手順⑤ 「避難のタイミング」、「避難先」を確認し、記入する 4ページ

パソコンやスマホでも、
作成できます。（オススメ！）



手順① 避難に時間がかかる人がいるか確認する

避難に時間がかかる人がいる場合

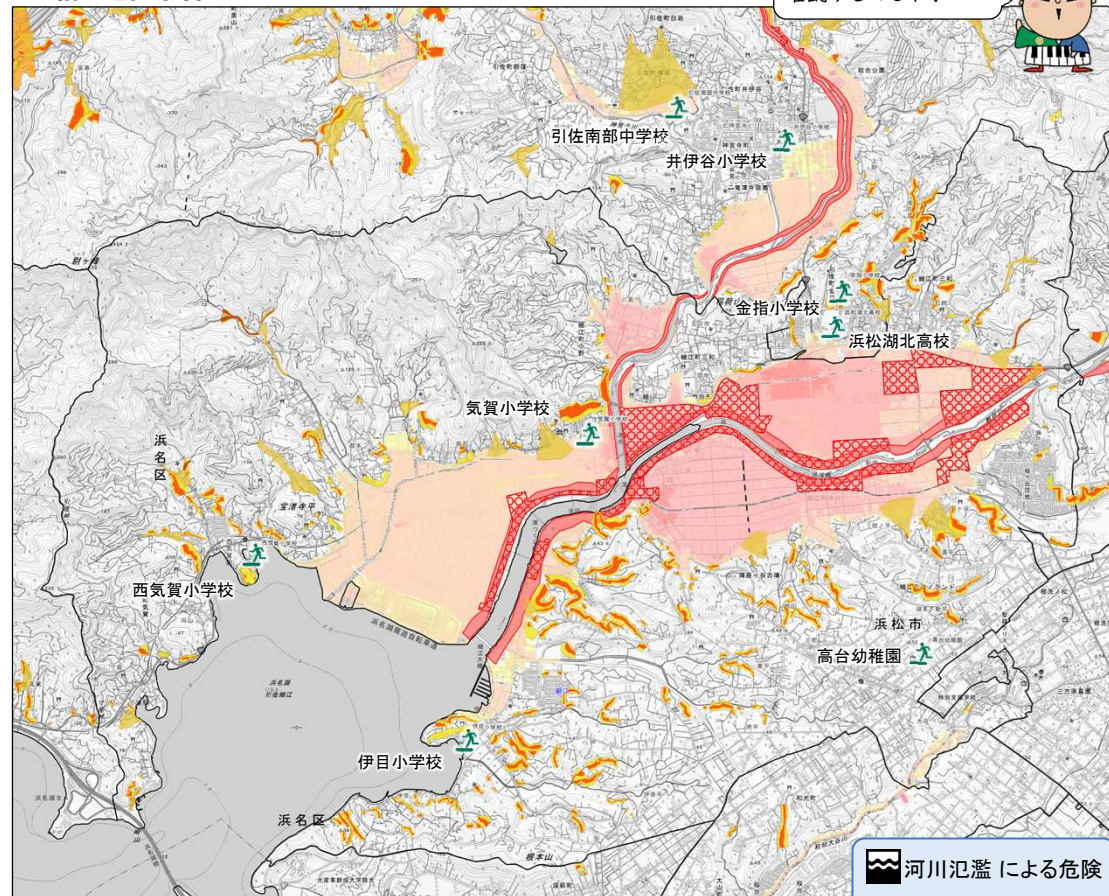
- ・避難するタイミングは「高齢者等避難」となります。
- ・避難に「支援が必要な方」は、支援してもらう方を決めてお願いしておきましょう。

➤ 確認した内容を「わたしの避難計画のメモ欄」に記入しましょう。

手順② 自宅の災害リスクを確認し、記入する

- 下のハザードマップで、家屋倒壊や浸水、土砂災害のおそれがある地区に住んでいるかを確認し、「わたしの避難計画のメモ欄」に記入しましょう。

<細江地区水害ハザードマップ>



自宅に危険があるか
確認するのじゃ!



凡例

- 指定緊急避難場所
(大雨・台風等)
- 行政センター

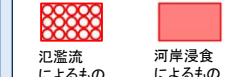
土砂災害 による危険

上段: 特別警戒区域
下段: 警戒区域



河川氾濫 による危険

家屋倒壊のおそれのある区域



浸水想定区域(浸水深)

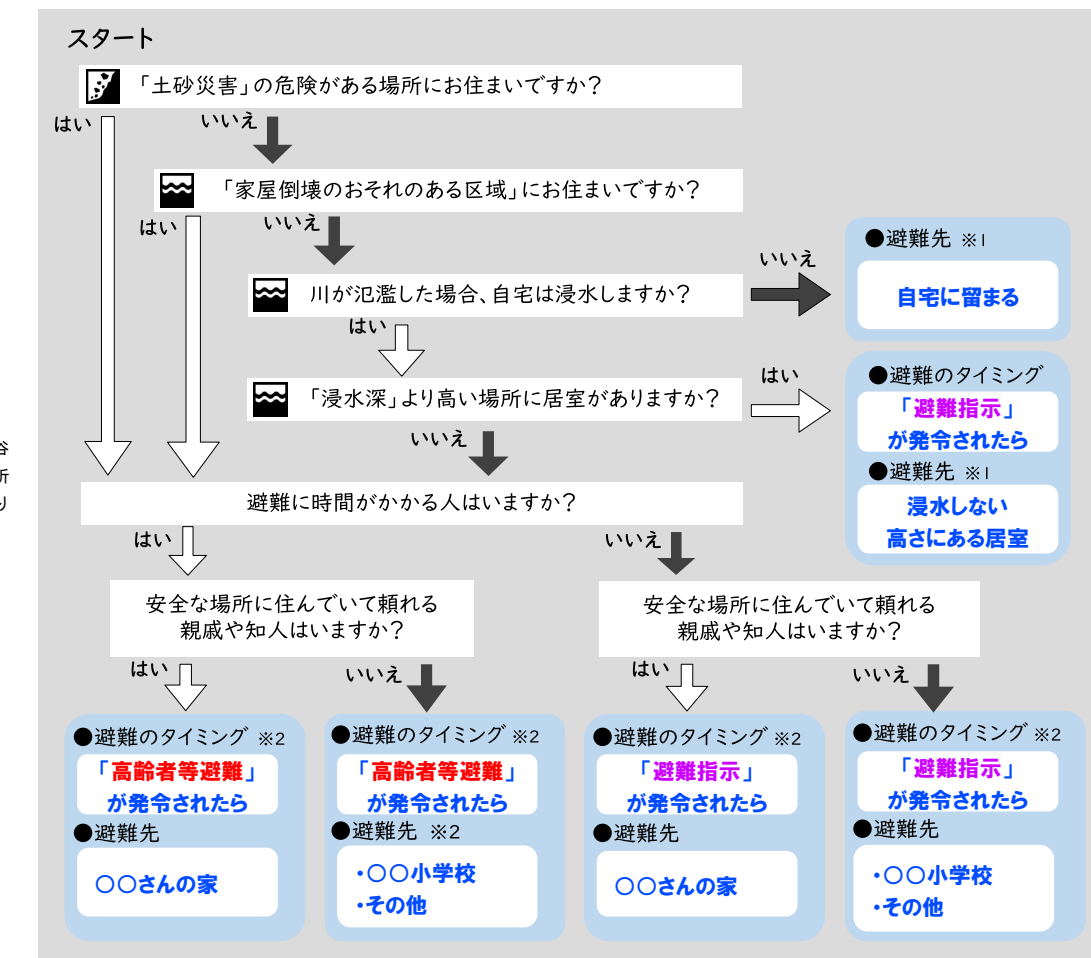
10m~	2階の屋根以上が浸水する
5.0~10m	2階部分まで浸水する程度
3.0~5.0m	2階部分まで浸水する程度
0.5~3.0m	1階天井まで浸水する程度
0.0~0.5m	大人の膝までつかる程度



より詳細な情報や、その他の災害に関する情報は「浜松市防災マップ」で見ることができます。

手順③ 「避難のタイミング」、「避難先」、「情報収集手段」を確認し、記入する

- ⑦ 矢印をたどって、避難のタイミング・避難先を決め、「わたしの避難計画」に記入しましょう。



※1 水が引くまでの間の「飲み水・食料」や「簡易トイレ」などの備蓄を準備しておこう!
※2 避難する際は、安全に避難できるうちに避難しよう!

- ⑧ 「情報収集手段」を決め、「わたしの避難計画」に記入しましょう。

【避難情報や避難所の開設状況】



LINE公式アカウント
しゃんべえ 情報局

- 同報無線
(屋外スピーカー、戸別受信機)
- テレビ d ボタン
- ラジオ
(FM Haro!)



浜松市 防災メール



【気象情報や河川水位情報】



川や気象
防災情報なら
ここ!! ガンホー・ソー



気象庁 キキクル
Japan Meteorological Agency