

資料

平成30年度(H30.4～H31.1) 患者数等の状況について

浜松医療センター

〔目次〕

- 1 新入院患者数の推移
- 2 入院患者延べ数の推移
- 3 1日平均入院患者数の推移
- 4 病床利用率（感染病床除く）、平均在院日数の推移
- 5 入院診療収入・入院診療単価の推移
- 6 新外来（初診）患者数の推移
- 7 外来患者延べ数の推移
- 8 外来診療収入・外来診療単価の推移
- 9 収支状況の推移

参考資料

- 1 時間外患者数の推移
- 2 救急車搬入数の推移
- 3 救命救急センターの患者数等の推移
- 4 手術件数（手術室）の推移
- 5 分娩件数の推移
- 6 紹介率の推移
- 7 逆紹介率の推移
- 8 市内7病院との比較〔浜松市医師会ウィークリー抜粋〕
 - ①1日平均入院患者数
 - ②1日平均外来患者数
 - ③紹介患者数

【総括】

1 患者数の状況（30年4月から31年1月までの累計前年度比較）

(1) 入院

- ①新入院患者数は11,865人（前年度比616人の増）
- ②入院患者延べ数は158,566人（前年度比1,276人の増）
- ③病床利用率は86.4%（前年度比0.7ポイントの増）
- ④平均在院日数は13.4日（前年度比0.6日の短縮）

(2) 外来

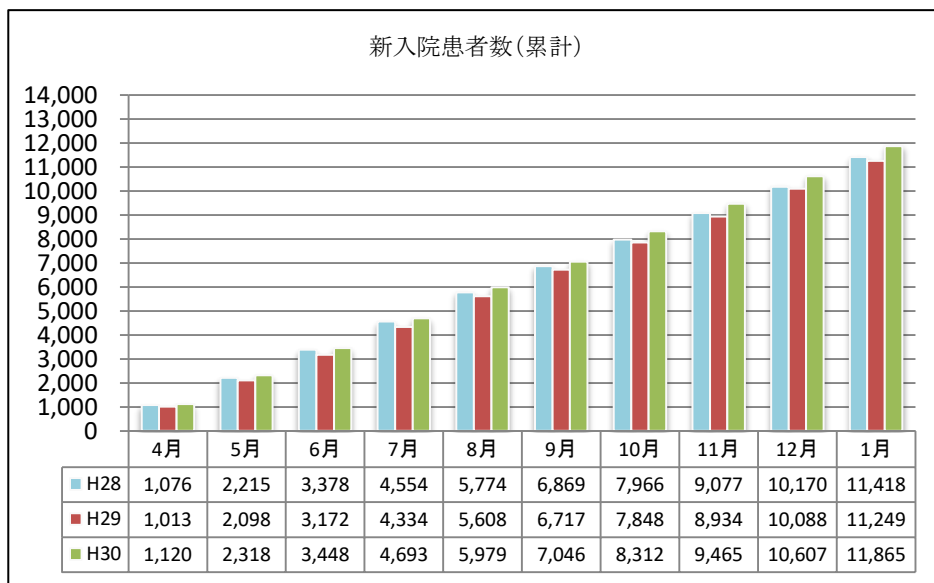
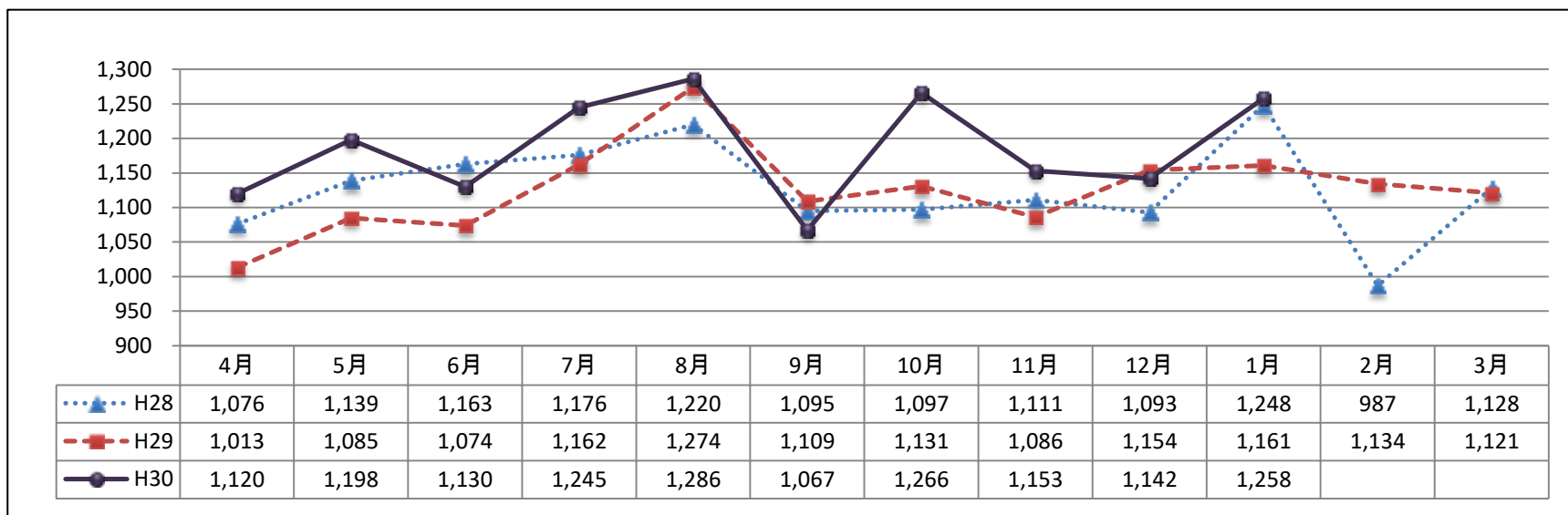
- ①新外来（初診）患者数は19,386人（前年度比1,463人の増）
- ②外来患者延べ数は205,923人（前年度比10,298人の増）

2 収支状況

(1) 収入・支出

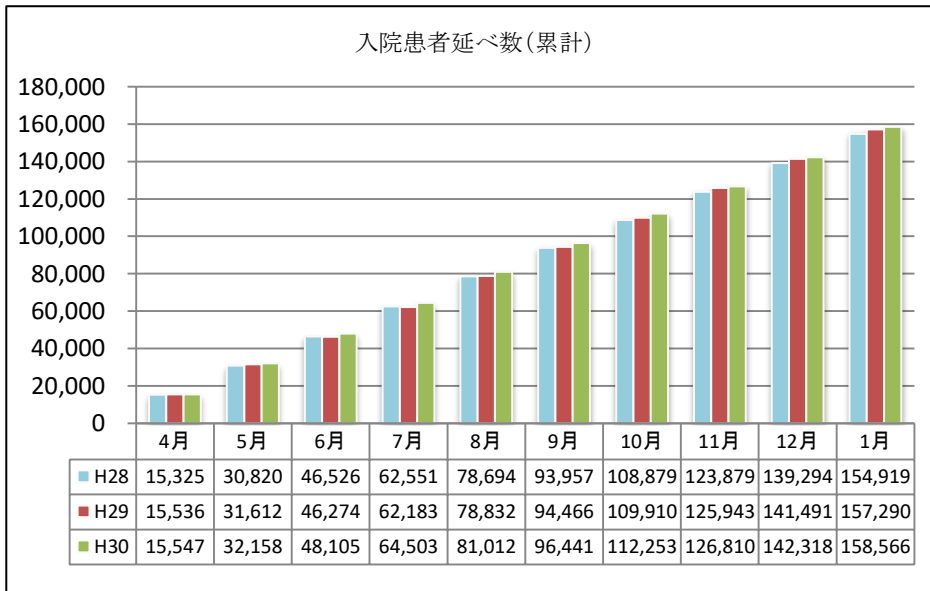
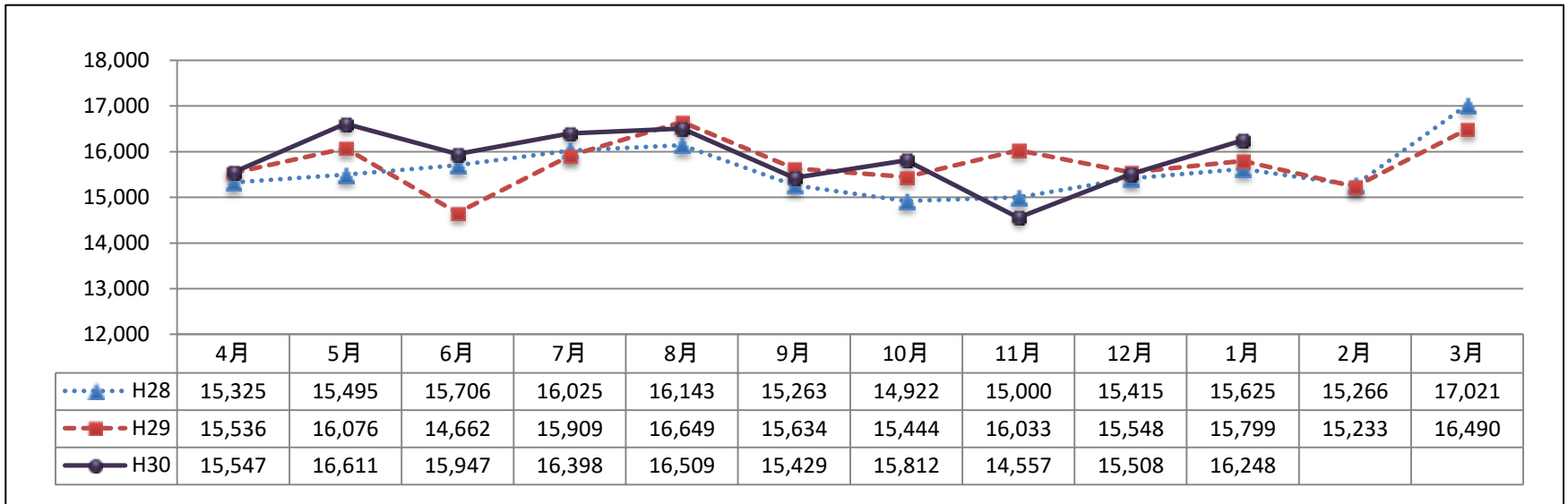
- ①収入は14,434,495千円（前年度比761,887千円の増）
- ②支出は14,042,380千円（前年度比572,259千円の増）
- ③収支差は392,115千円の黒字（前年度比189,628千円の増）

1 新入院患者数の推移



※30年4月から31年1月までの累計では、
29年度より616人増加した。

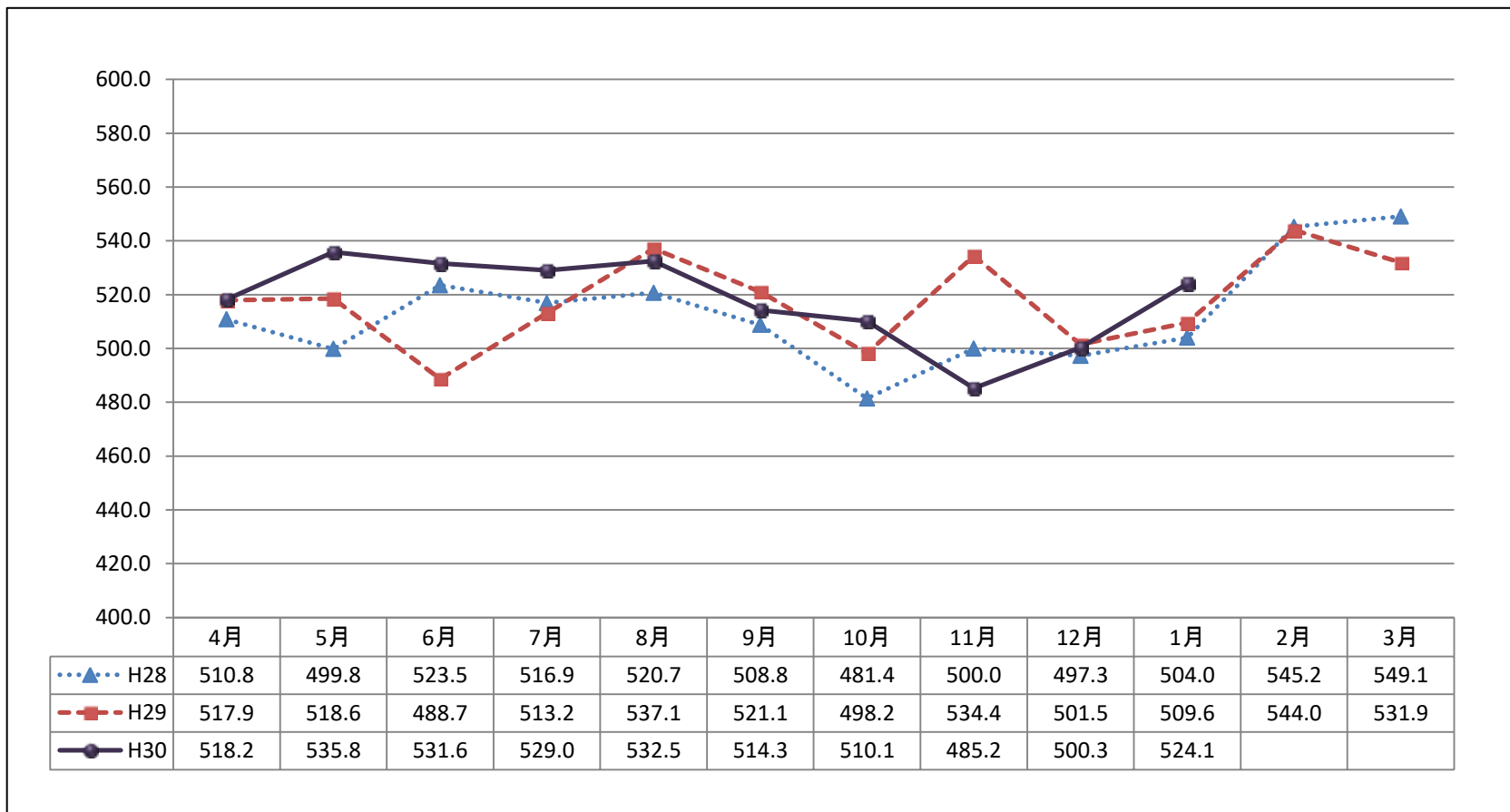
2 入院患者延べ数の推移



※30年4月から31年1月までの累計では、29年度より1,276人増加した。

※30年度目標値の158,410人より、156人上回っている。

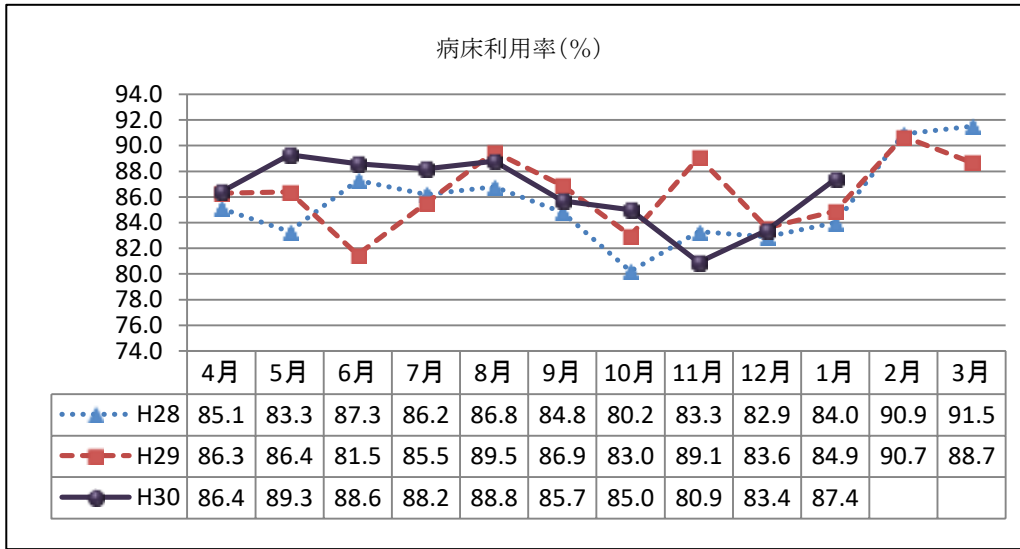
3 1日平均入院患者数の推移



※30年4月から31年1月までの累計の1日平均入院患者数は518人で、29年度より4人増加した。

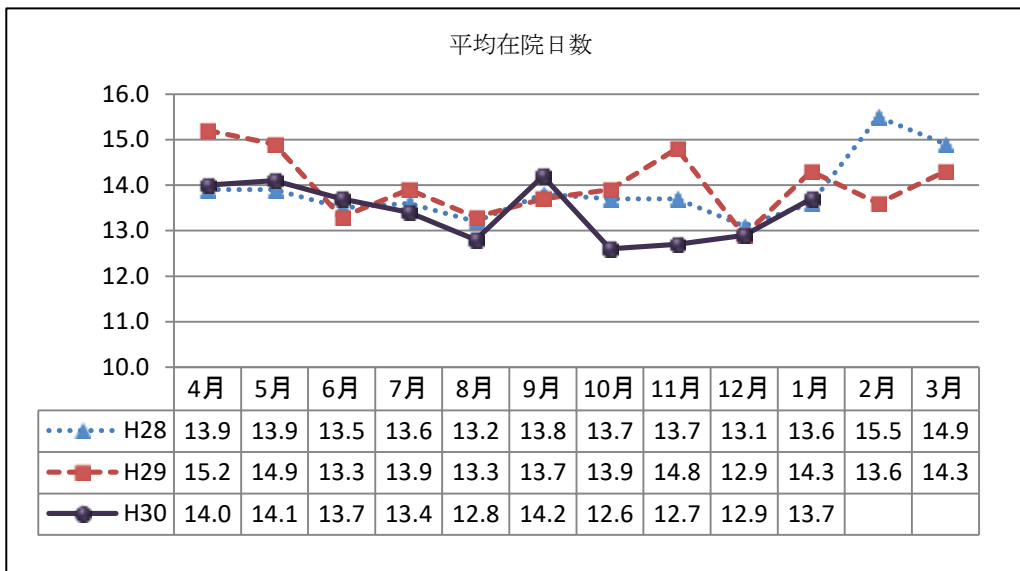
※30年度目標値の521人より、3人下回って推移している。

4 病床利用率（感染病床除く）、平均在院日数の推移



※30年4月から31年1月までの病床利用率の累計は86.4%となり、29年度より0.7ポイント増加した。

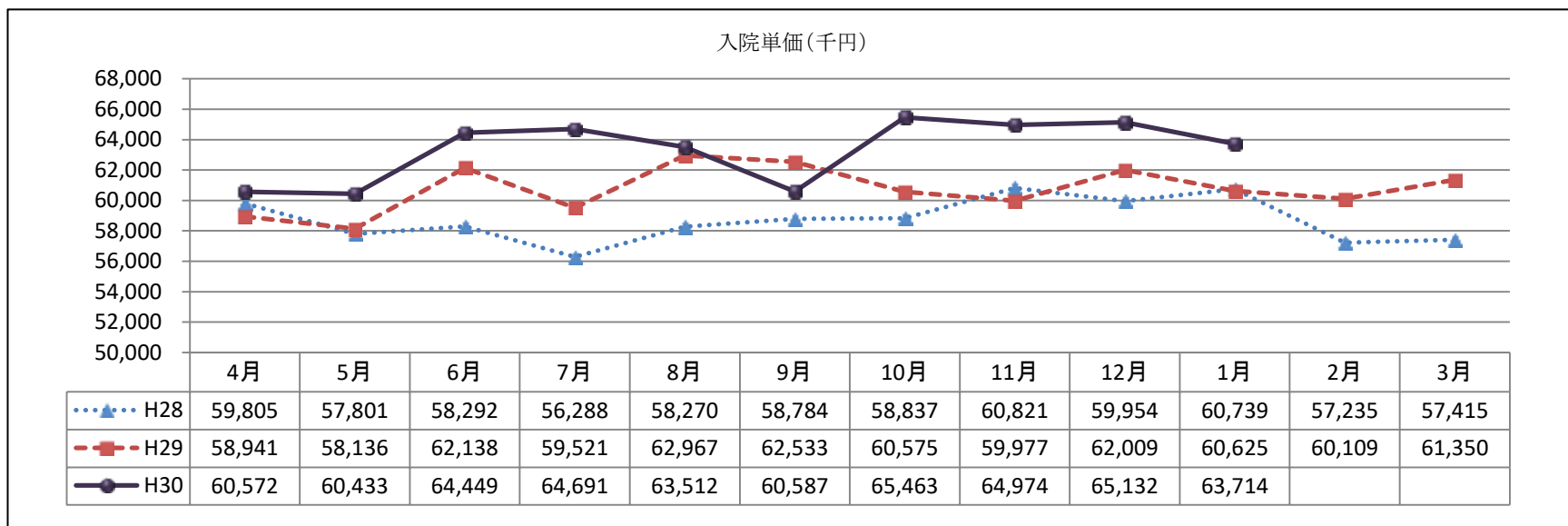
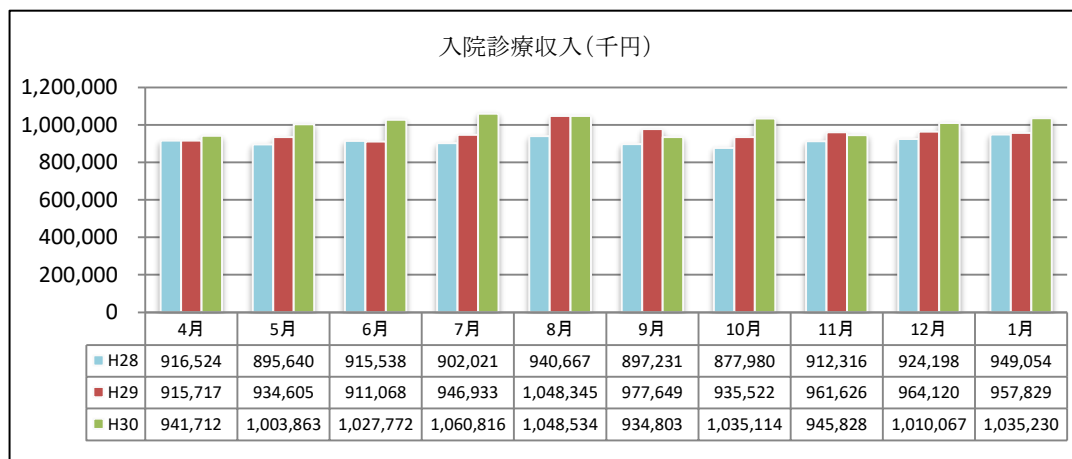
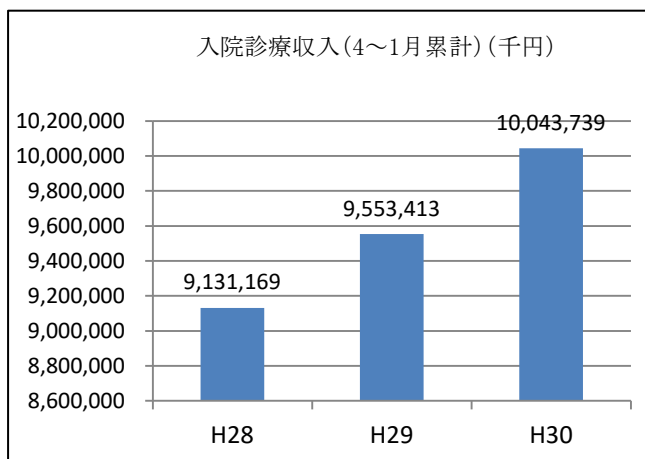
※30年度目標値の86.8%より、0.4ポイント下回って推移している。



※30年4月から31年1月までの平均在院日数の累計は13.4日となり、29年度より、0.6日短縮した。

※30年度目標値の13.6日を0.2日短縮している。

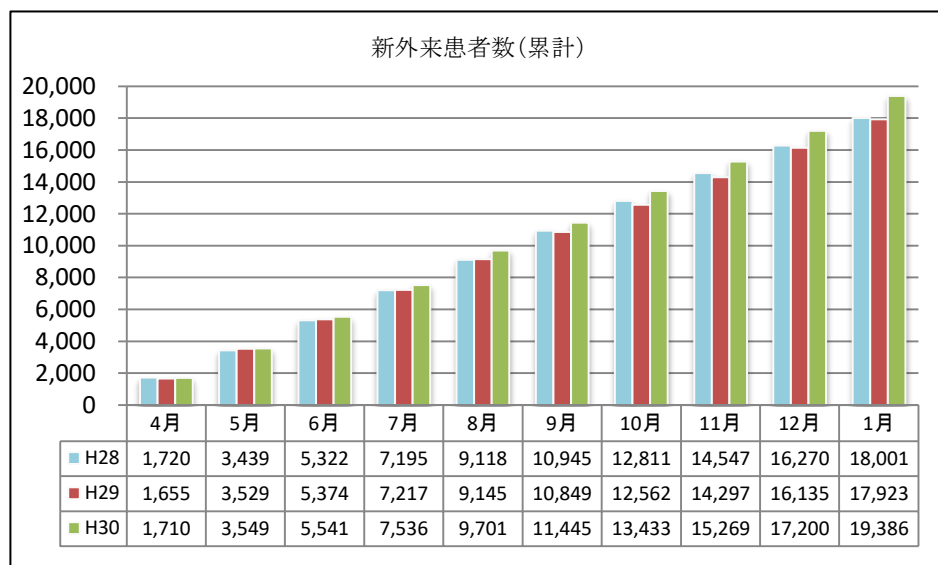
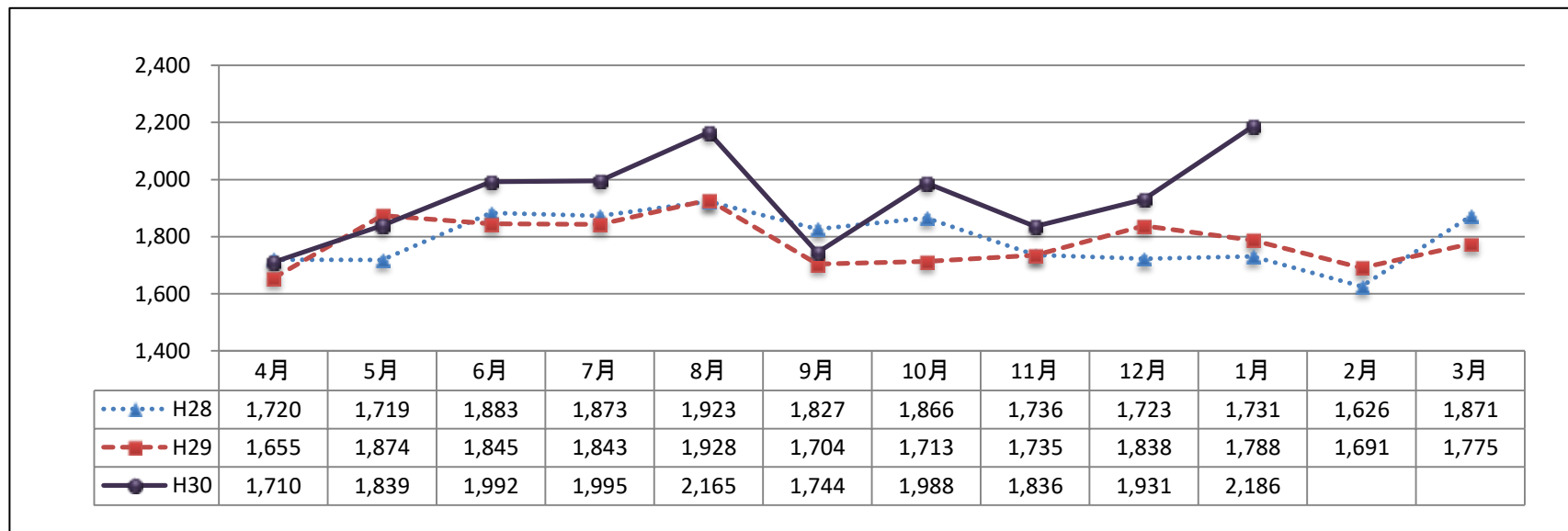
5 入院診療収入・入院診療単価の推移



※入院診療収入は、29年4月から30年1月までの累計より、490,326千円の増収となった。

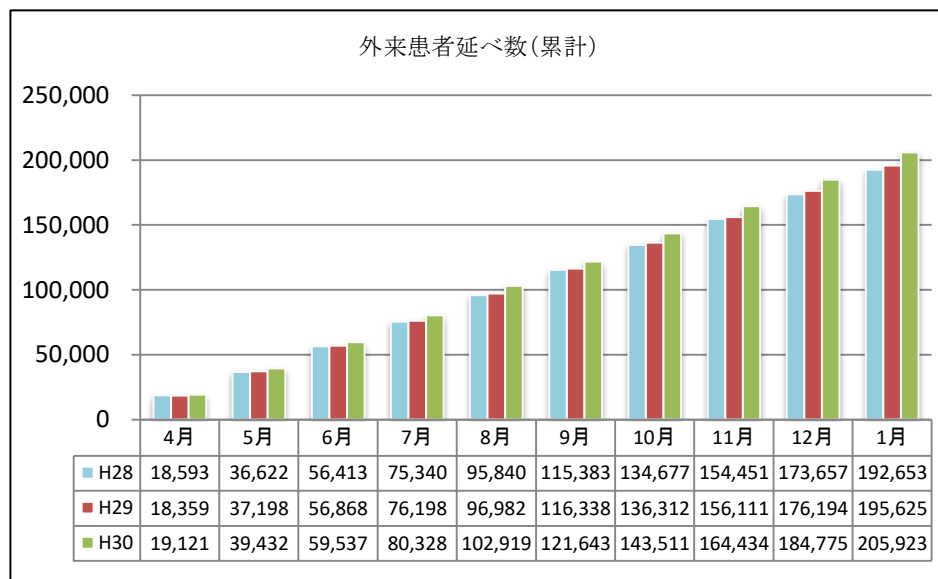
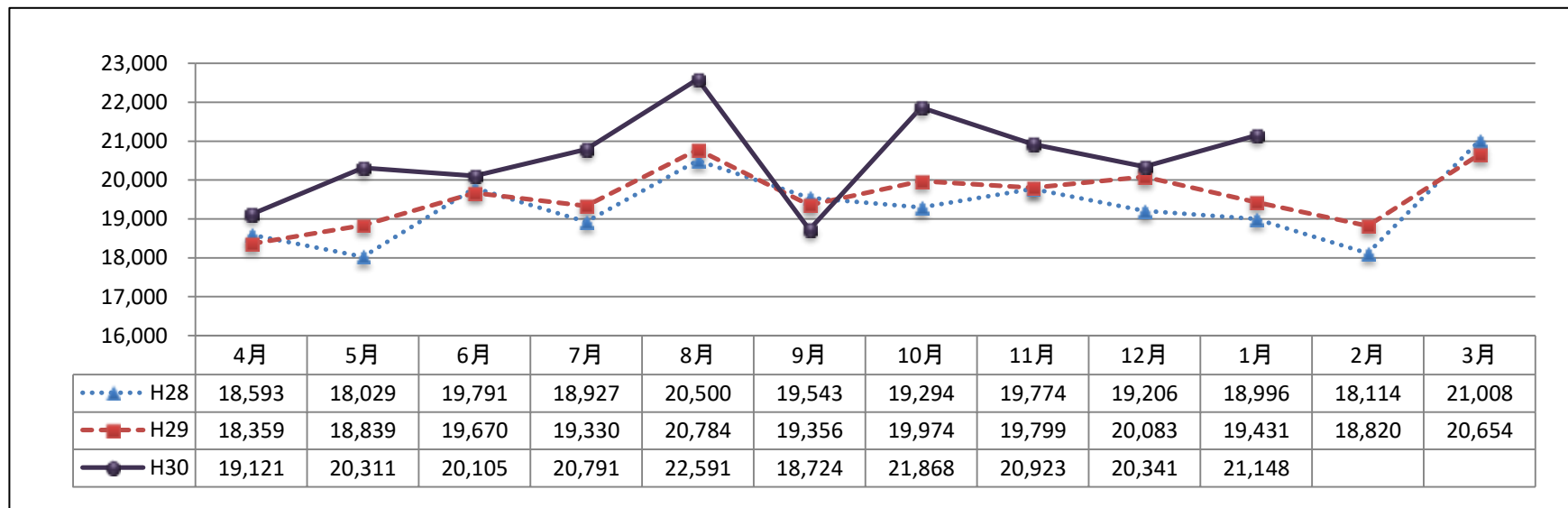
※入院診療単価は、29年4月から30年1月までより、2,603円上回って、63,341円となった。

6 新外来（初診）患者数の推移



※30年4月から31年1月までの累計では、29年度より1,463人増加した。

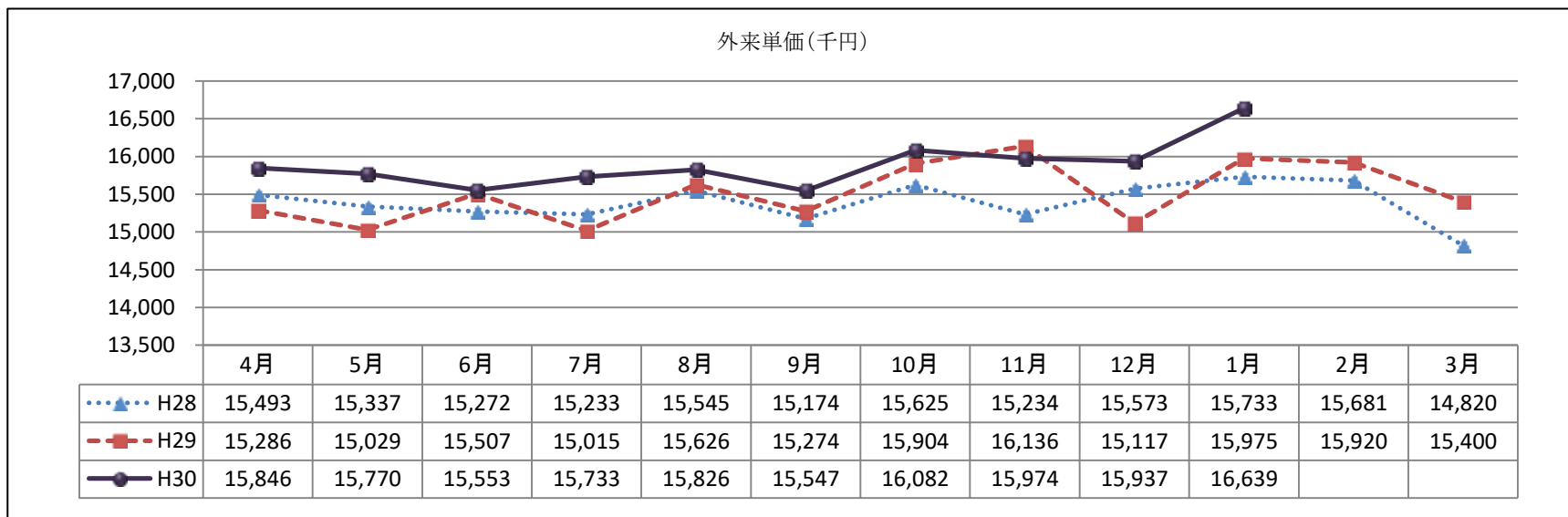
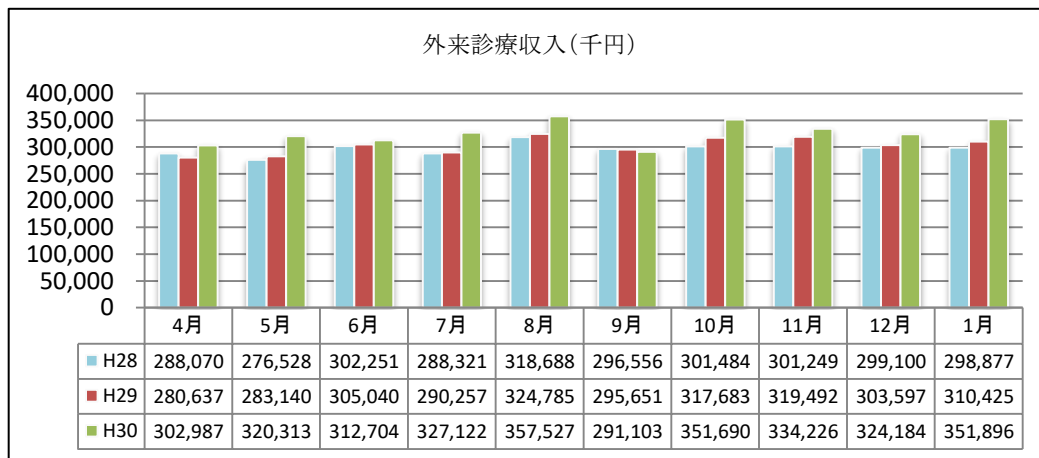
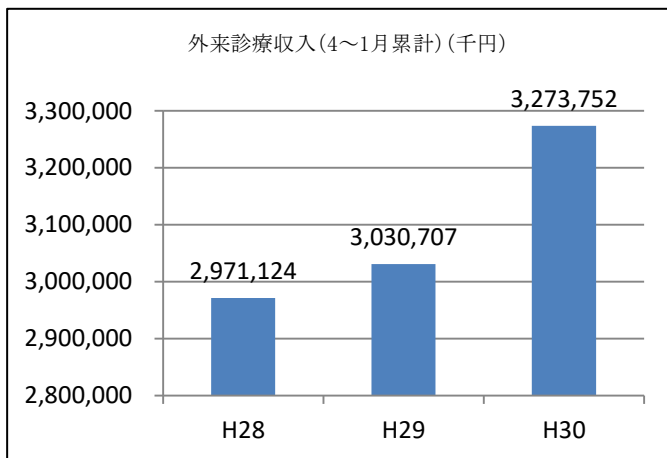
7 外来患者延べ数の推移



※30年4月から31年1月までの累計では、29年度より10,298人増加した。

※30年度目標値の196,800人より、9,123人上回っている。

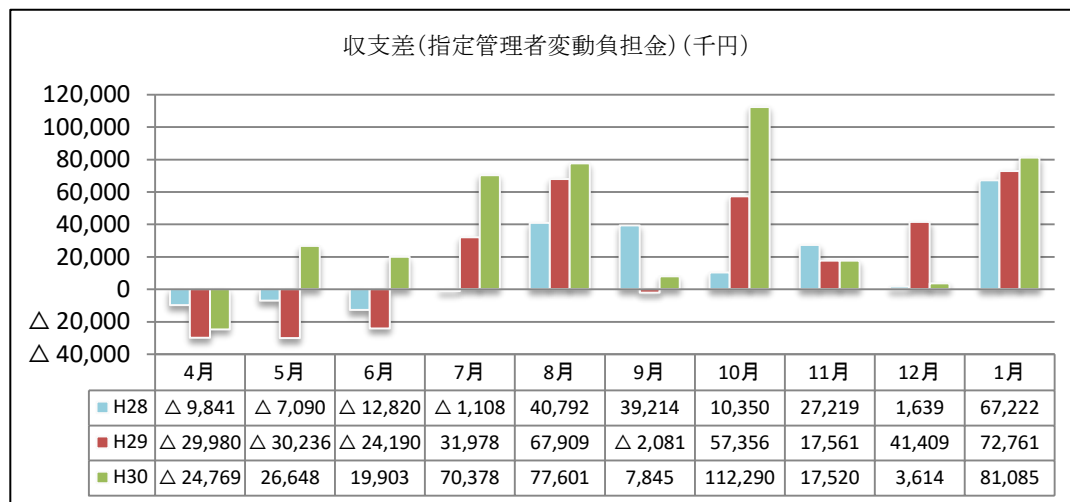
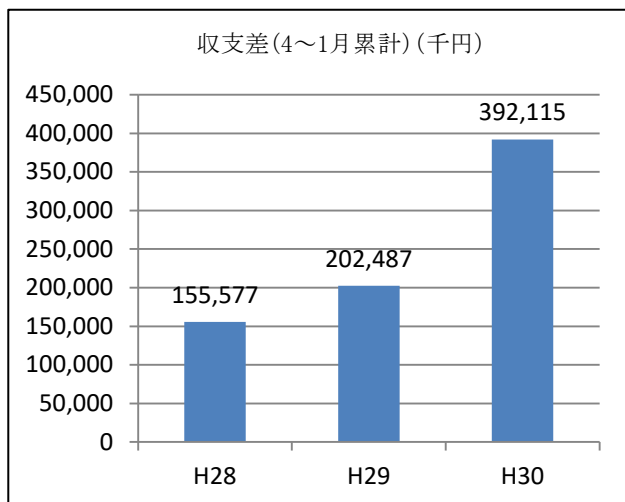
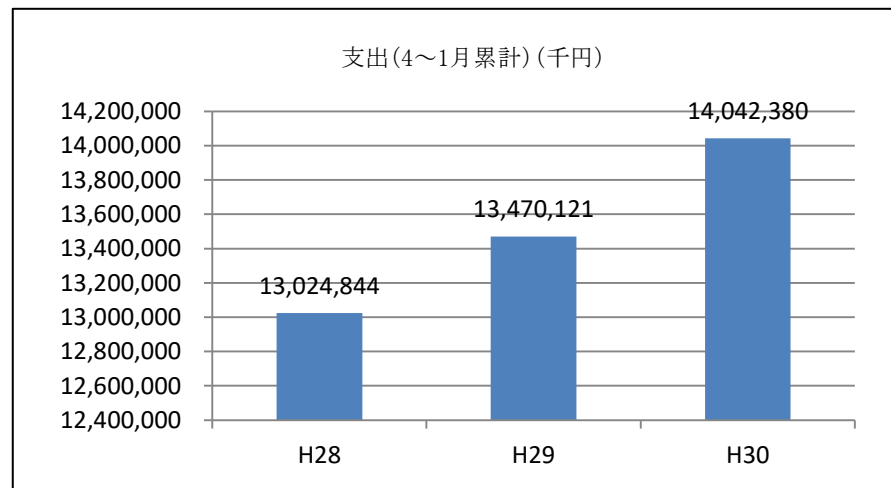
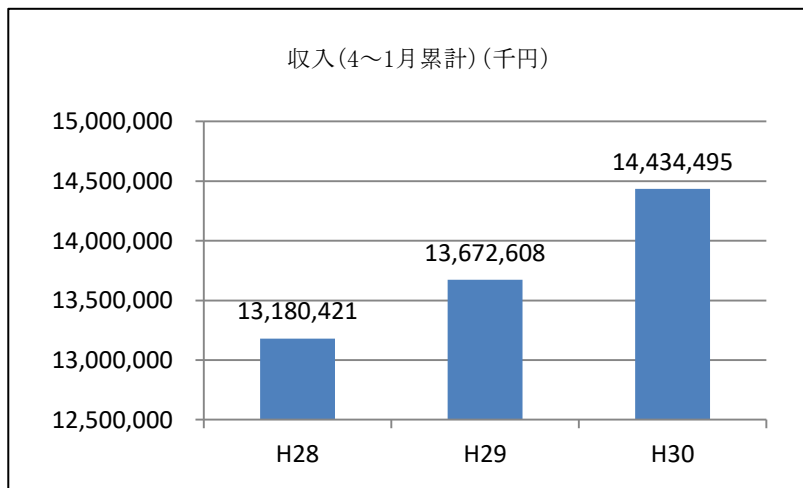
8 外来診療収入・外来診療単価の推移



※外来診療収入は、29年4月から30年1月までの累計より、243,045千円増収となった。

※外来診療単価は、29年4月から30年1月までより406円上回って、15,898円となった。

9 収支状況の推移



※収入は、29年4月から30年1月までの累計より 761,887千円増加した。

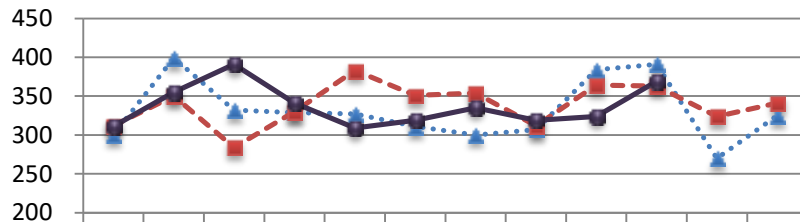
※支出は、29年4月から30年1月までの累計より 572,259千円増加した。

※収支差は、30年4月から31年1月までの累計で 392,115千円の黒字となった。

參考資料

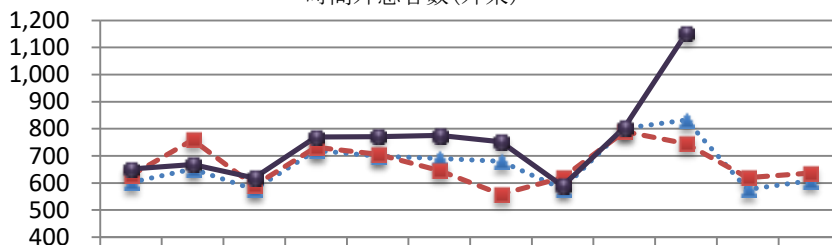
1 時間外患者数の推移

時間外患者数(入院)



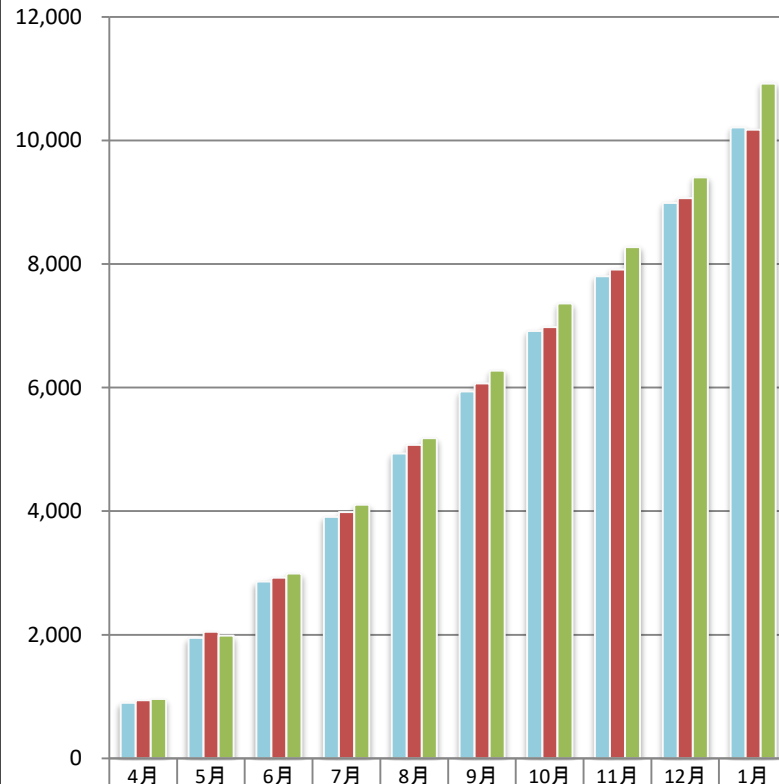
	4月	5月	6月	7月	8月	9月	10月	11月	12月	1月	2月	3月
●●● H28	300	399	332	329	327	311	300	307	384	391	270	325
■- - H29	312	350	284	330	383	351	354	312	364	363	324	341
●- - H30	311	355	391	341	309	319	335	319	324	369		

時間外患者数(外来)



	4月	5月	6月	7月	8月	9月	10月	11月	12月	1月	2月	3月
●●● H28	602	652	576	720	699	691	680	578	802	832	576	608
■- - H29	628	759	590	732	706	645	558	619	790	745	619	636
●- - H30	651	668	618	769	771	775	752	589	805	1,152		

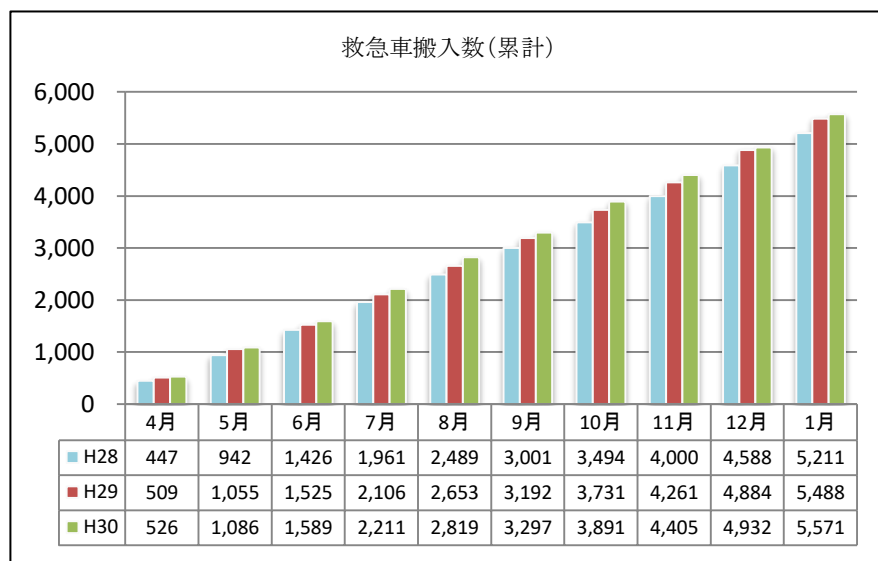
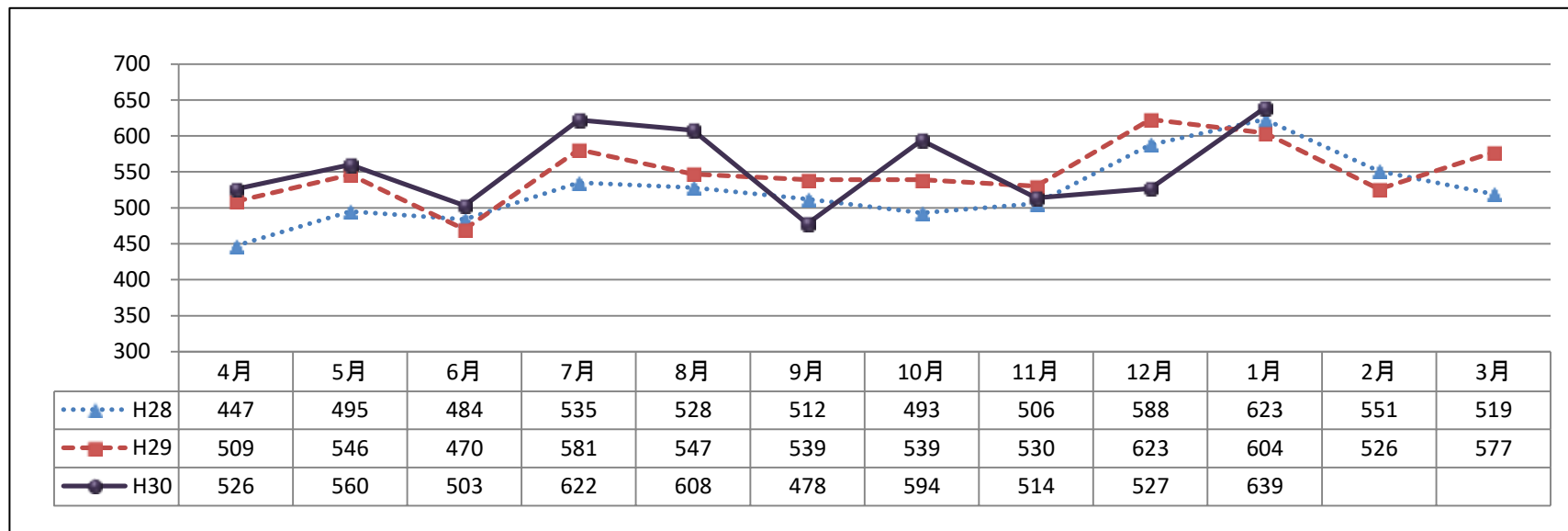
時間外患者数(入院+外来)累計



	4月	5月	6月	7月	8月	9月	10月	11月	12月	1月
■ H28	902	1,953	2,861	3,910	4,936	5,938	6,918	7,803	8,989	10,212
■ H29	940	2,049	2,923	3,985	5,074	6,070	6,982	7,913	9,067	10,175
■ H30	962	1,985	2,994	4,104	5,184	6,278	7,365	8,273	9,402	10,923

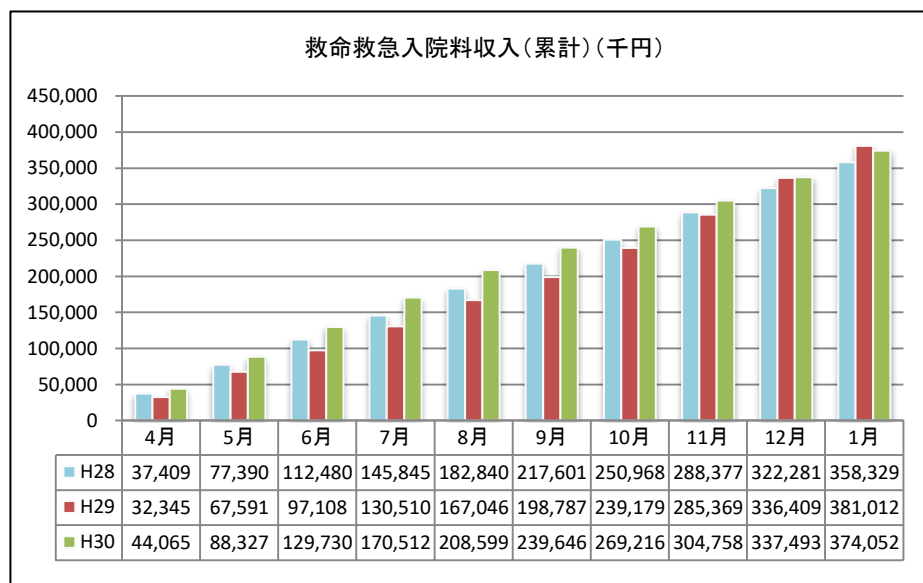
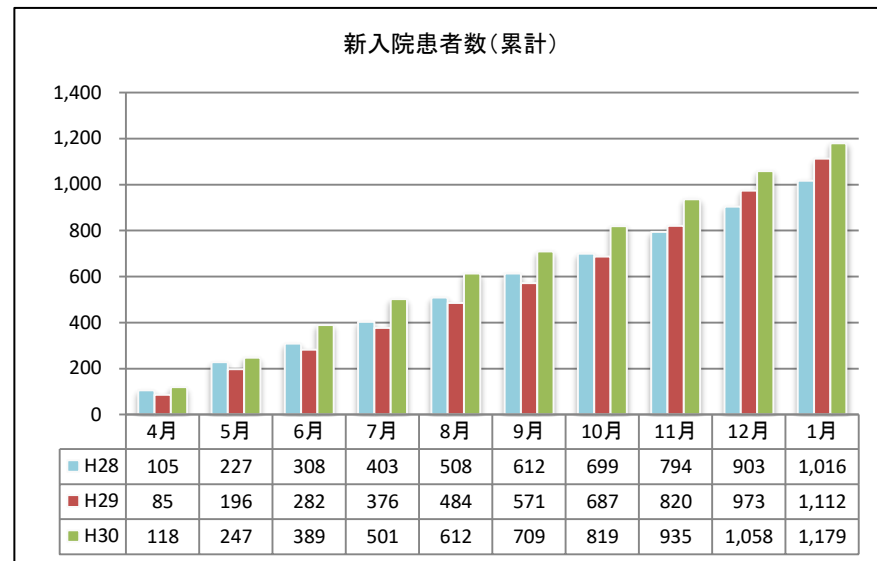
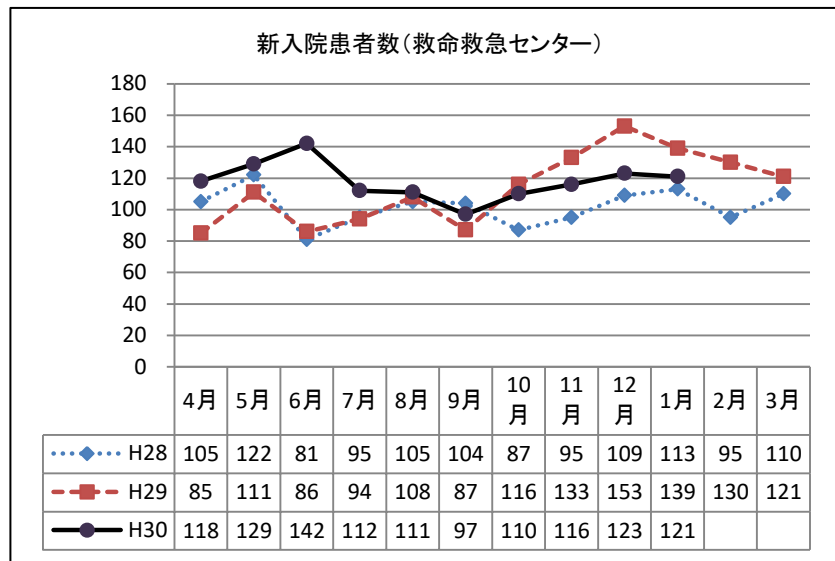
※30年4月から31年1月までの累計では、29年度より748人（入院30人減少・外来778人増加）増加した。

2 救急車搬入数の推移



※30年4月から31年1月までの累計では、29年度より83人（入院81人・外来2人）増加した。

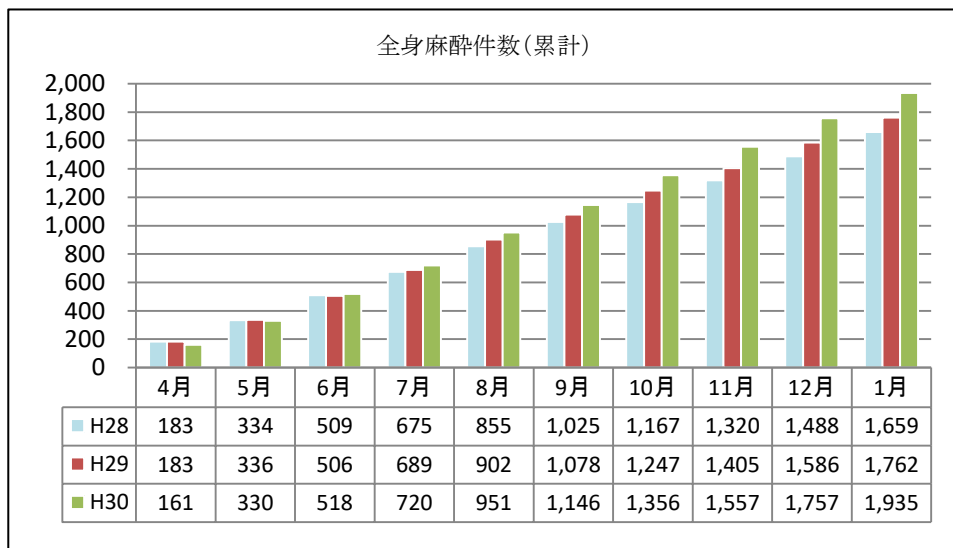
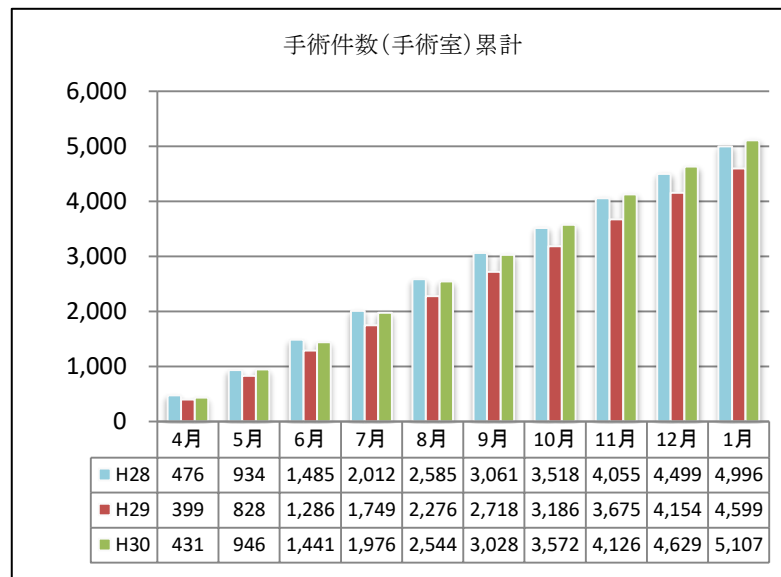
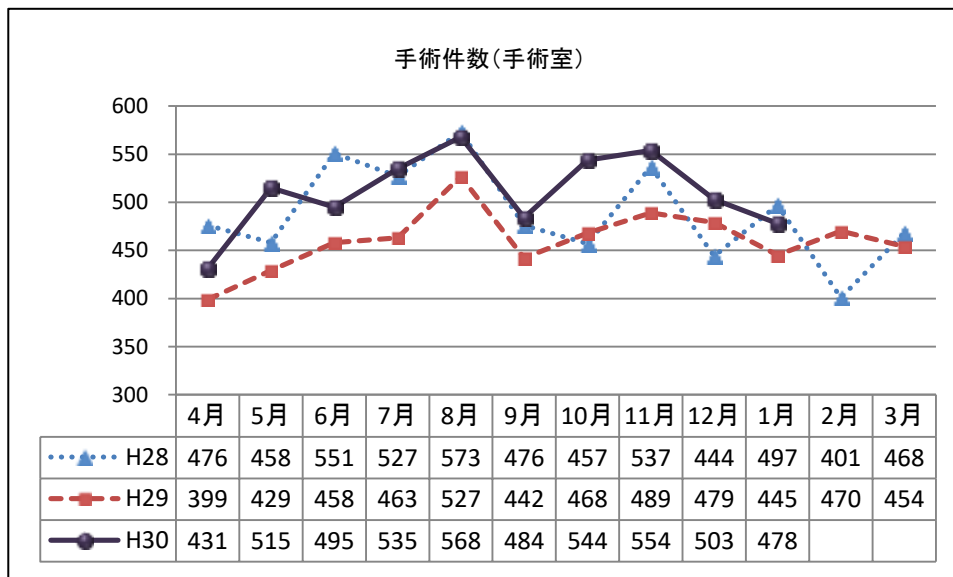
3 救命救急センターの患者数等の推移



※30年4月から31年1月までの救命救急センターの新入院患者数の累計は、29年度より67人増加した。

※30年4月から31年1月までの救命救急入院料収入の累計は、29年度より6,960千円減少した。

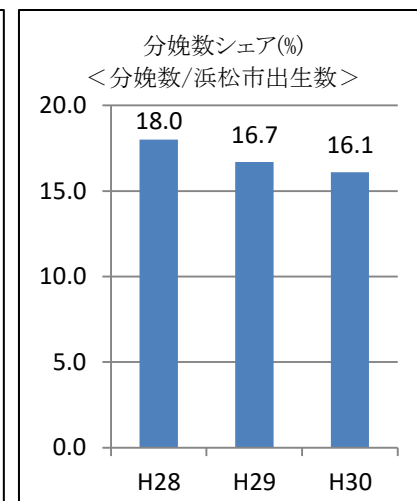
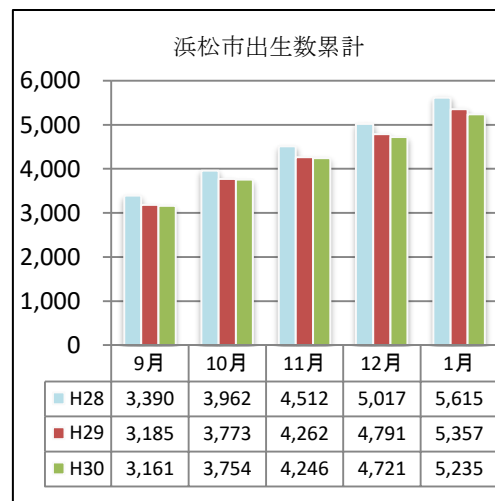
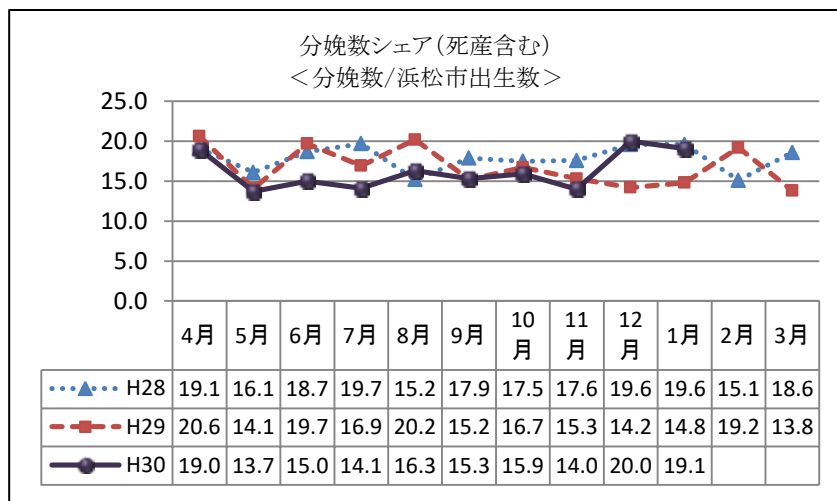
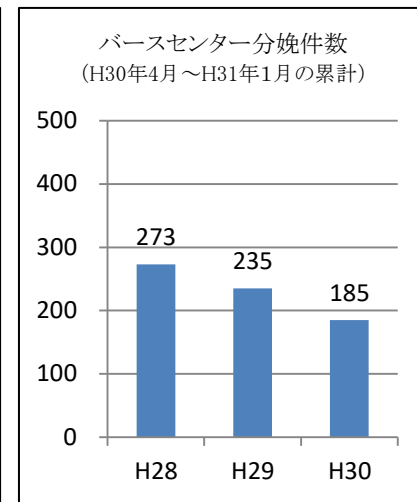
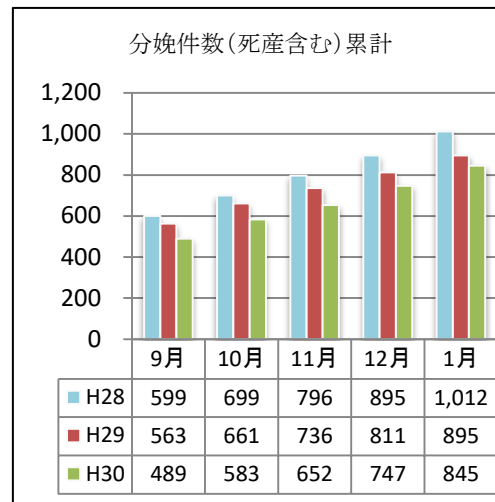
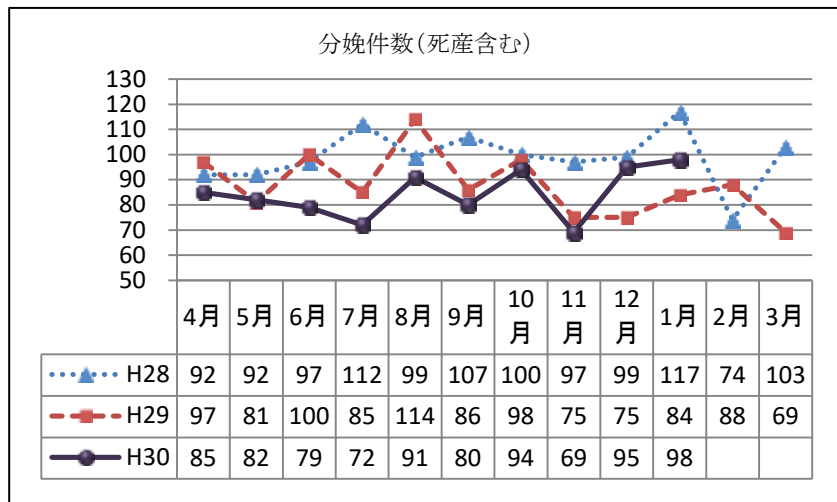
4 手術件数（手術室）の推移



※30年4月から31年1月までの手術件数の累計は、29年度より508件（入院507件・外来1件）増加した。

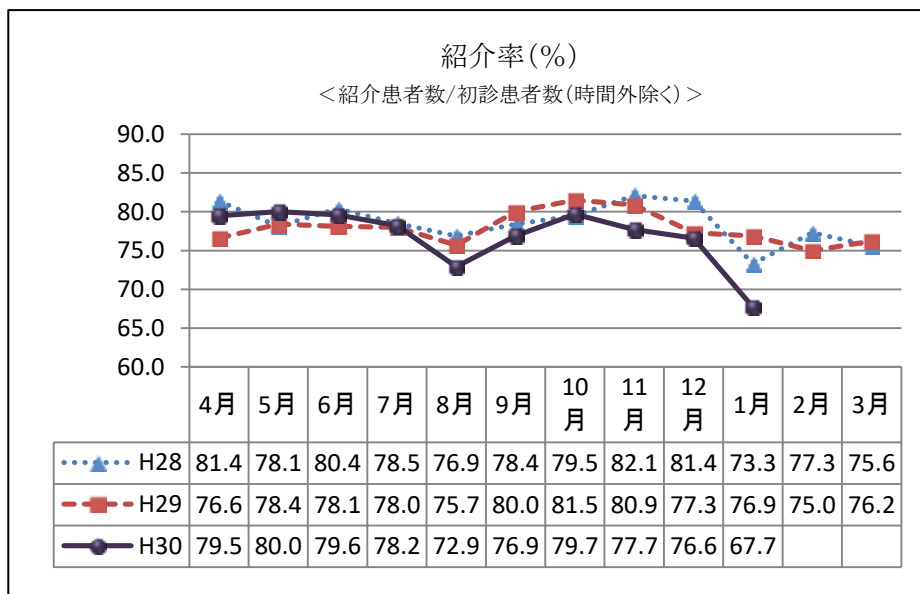
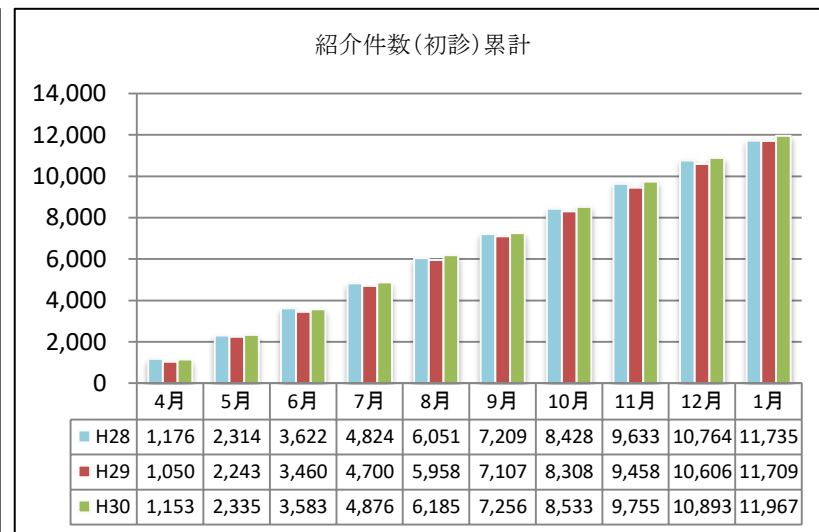
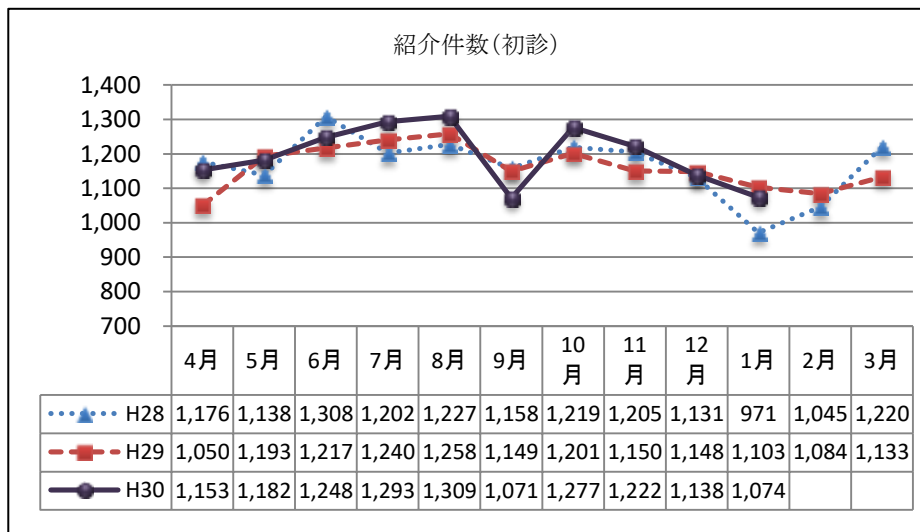
※30年4月から31年1月までの全身麻酔件数の累計は、29年度より173件増加した。

5 分娩件数の推移



※30年4月から31年1月までの累計では、29年度より50件（うちバースセンター50件）減少した。
 ※分娩数シェア率は、29年度より0.6ポイント減の16.1%となった。

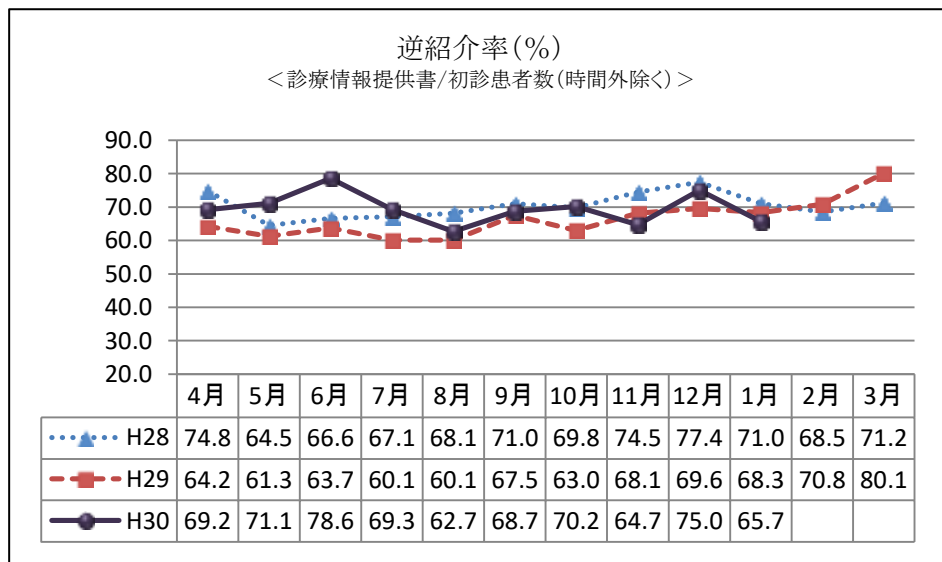
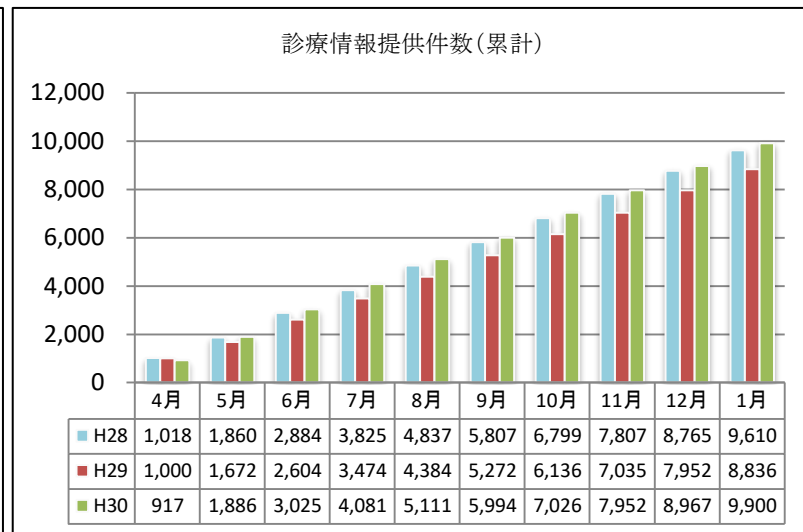
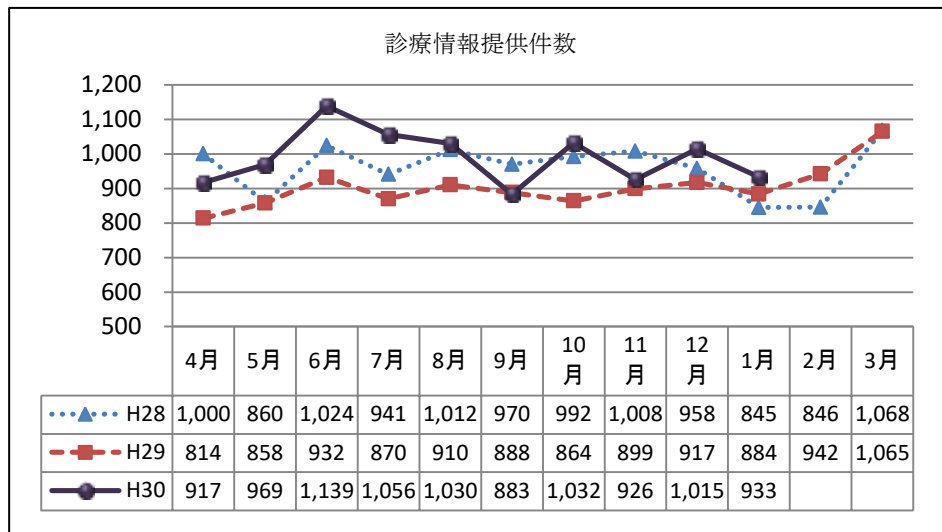
6 紹介率の推移



※30年4月から31年1月までの紹介件数の累計は、29年度より258件増加した。

※30年4月から31年1月までの紹介率は、29年度より1.5ポイント減の76.8%となった。

7 逆紹介率の推移

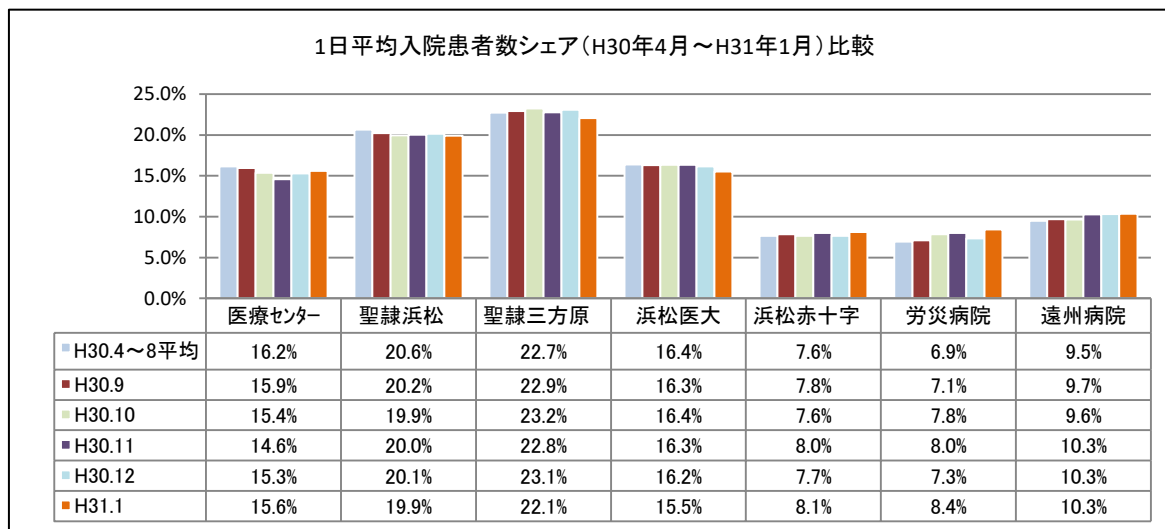
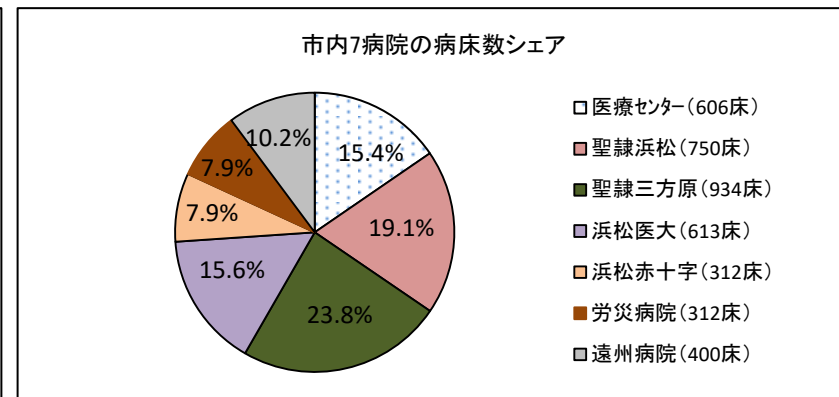
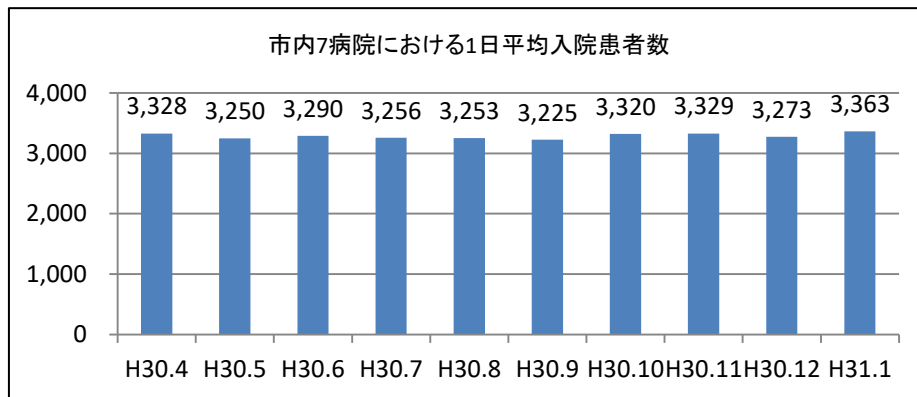


※30年4月から31年1月までの診療情報提供件数の累計は、29年度より1,064件増加した。

※30年4月から31年1月までの逆紹介率は、29年度より5.0ポイント増の69.4%となった。

8 市内7病院との比較 (浜松市医師会ウィークリー抜粋)

① 1日平均入院患者数



※浜松医療センター(感染6床含む)

※聖隷三方原病院
(おおぞら療育センター170床、結核20床、精神104床含む)

※浜松医科大学(精神37床含む)

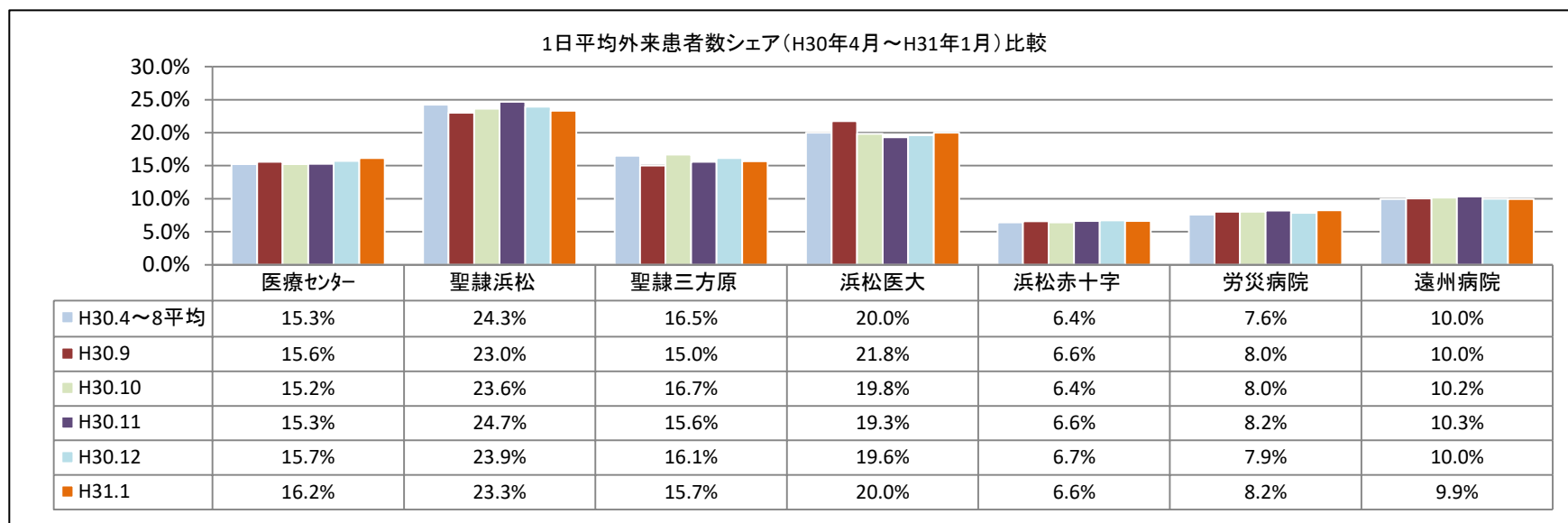
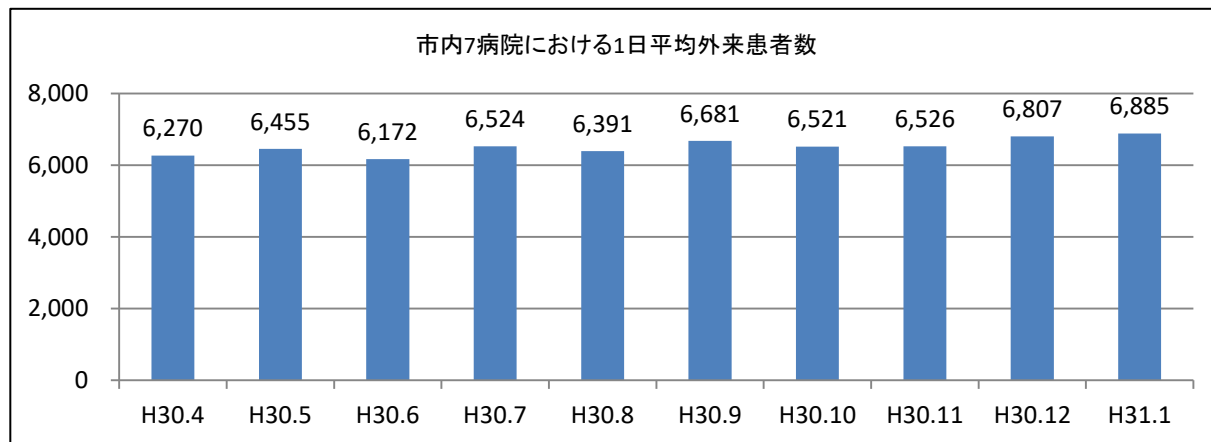
※遠州病院(療養60床含む)

※市内7病院における1日平均入院患者数は約3,289人で推移している。

※市内7病院における当院の病床数シェアは15.4%。

※30年4月から31年1月までの累計の1日平均入院患者数シェアは、前年度より0.2ポイント増の15.7%であった。

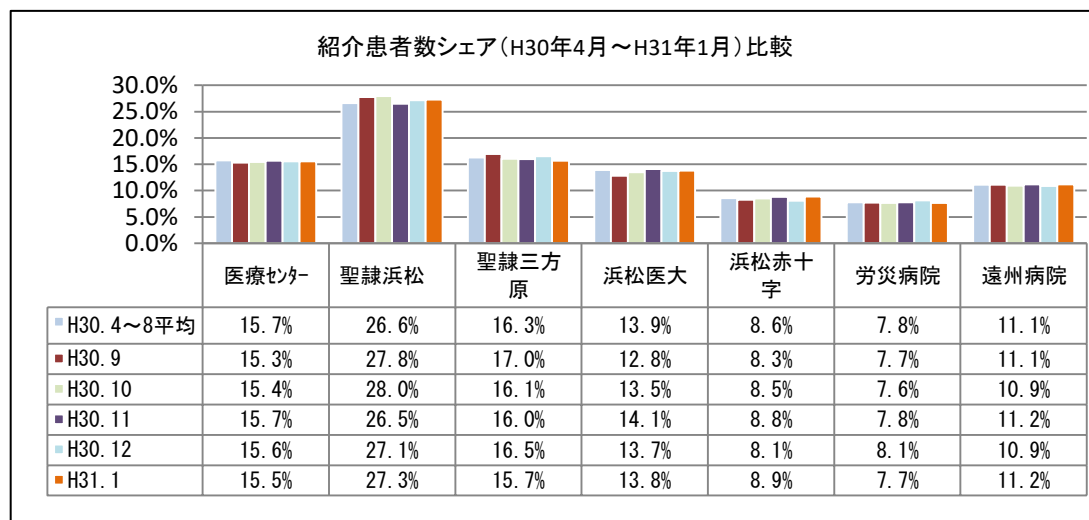
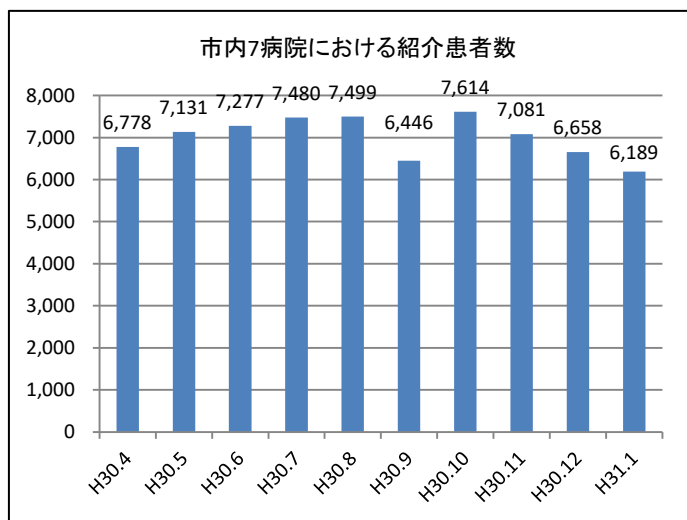
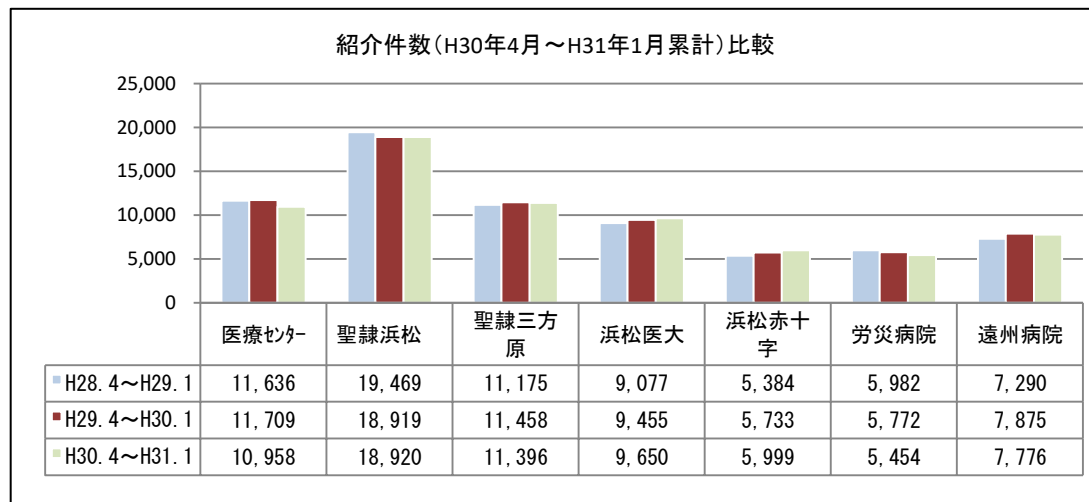
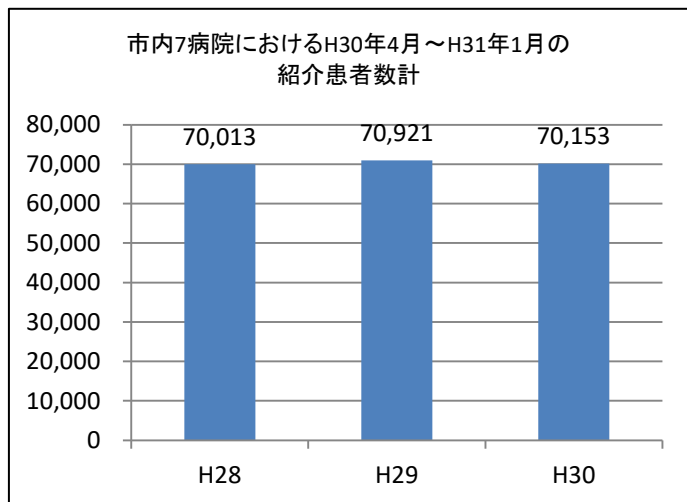
②1日平均外来患者数



※市内7病院における1日平均外来患者数は約6,523人で推移している。

※30年4月から31年1月までの累計の1日平均外来患者数シェアは、前年度より0.5ポイント増の15.4%であった。

③紹介患者数



※市内7病院における紹介患者数は約7,015人/月で推移している。

※30年4月から31年1月までの累計の紹介患者数シェアは、前年度より0.9ポイント減の15.6%であった。