

平成30年度(H30.4～H30.10)  
患者数等の状況について

浜松医療センター

# 〔目次〕

- 1 新入院患者数の推移
- 2 入院患者延べ数の推移
- 3 1日平均入院患者数の推移
- 4 病床利用率（感染病床除く）、平均在院日数の推移
- 5 入院診療収入・入院診療単価の推移
- 6 新外来（初診）患者数の推移
- 7 外来患者延べ数の推移
- 8 外来診療収入・外来診療単価の推移
- 9 収支状況の推移

## 参考資料

- 1 時間外患者数の推移
- 2 救急車搬入数の推移
- 3 救命救急センターの患者数等の推移
- 4 手術件数（手術室）の推移
- 5 分娩件数の推移
- 6 紹介率の推移
- 7 逆紹介率の推移
- 8 市内7病院との比較〔浜松市医師会ウィークリー抜粋（平成30年4月から10月まで）〕
  - ①1日平均入院患者数
  - ②1日平均外来患者数
  - ③紹介患者数

# 【総括】

## 1 患者数の状況（30年度4月から10月までの累計前年度比較）

### (1) 入院

- ①新入院患者数は8,312人（前年度比464人の増）
- ②入院患者延べ数は112,253人（前年度比2,343人の増）
- ③病床利用率は87.4%（前年度比1.8ポイントの増）
- ④平均在院日数は13.5日（前年度比0.5日の短縮）

### (2) 外来

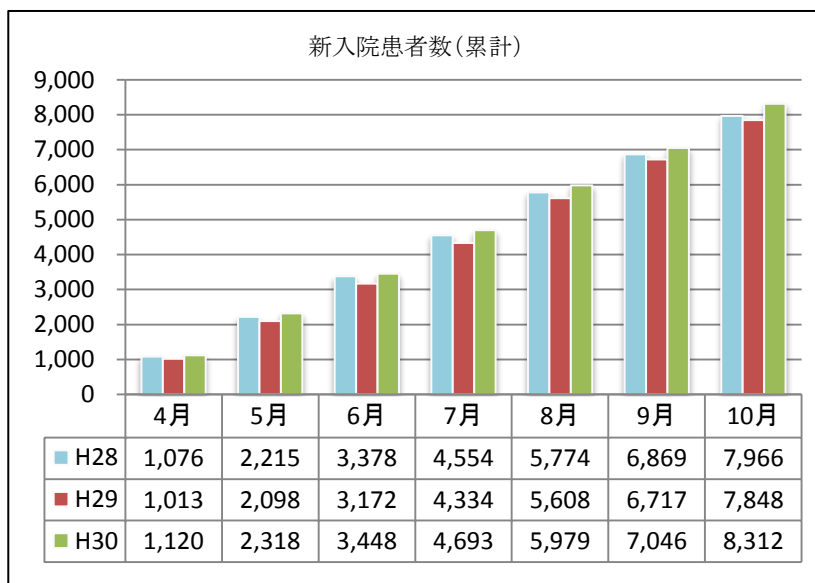
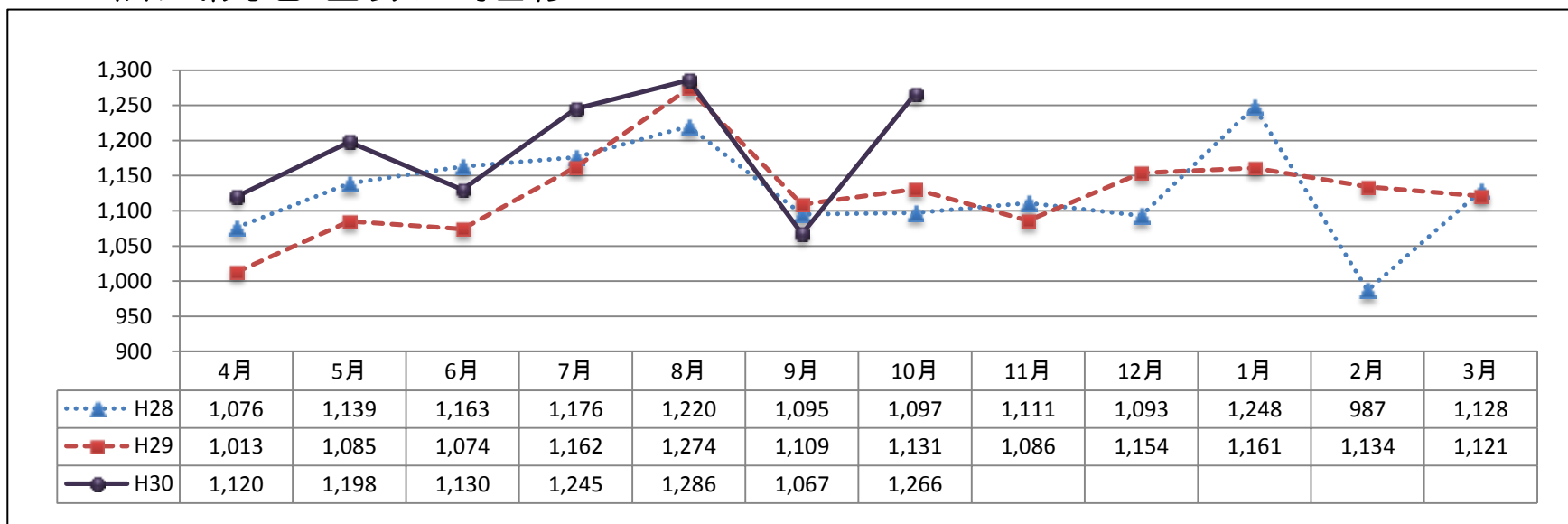
- ①新外来（初診）患者数は13,433人（前年度比871人の増）
- ②外来患者延べ数は143,511人（前年度比7,199人の増）

## 2 収支状況

### (1) 収入・支出

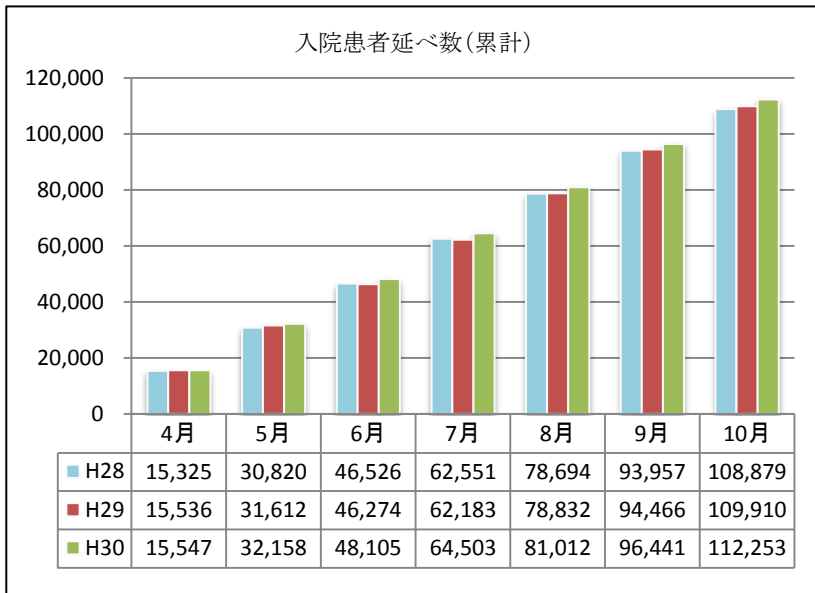
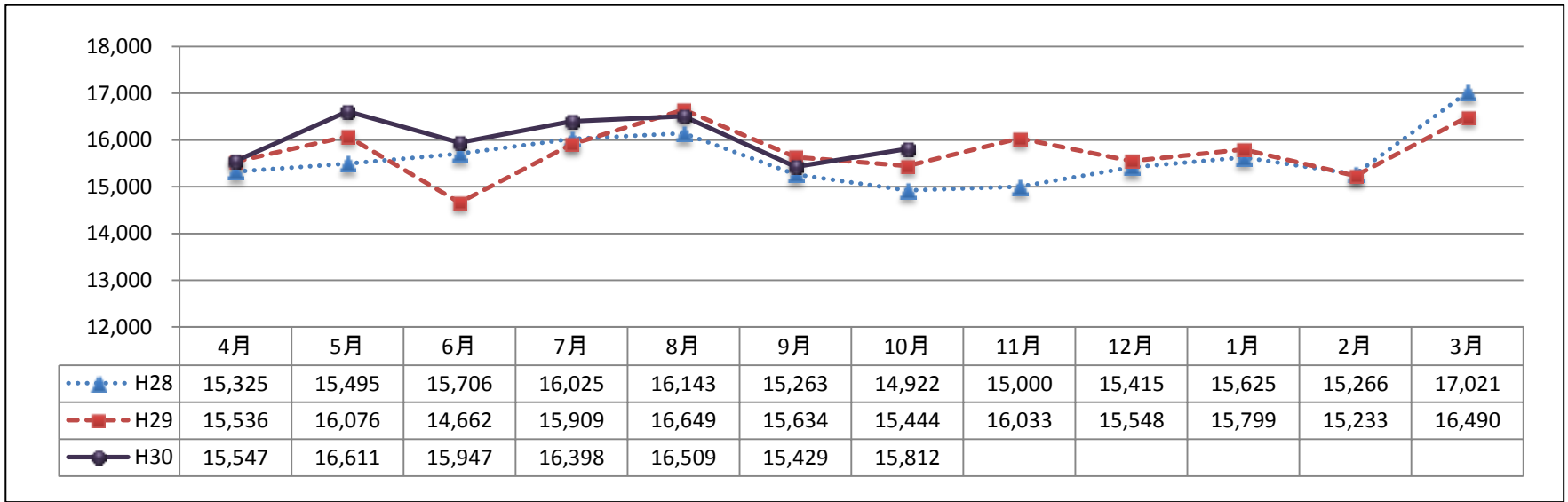
- ①収入は10,050,421千円（前年度比557,558千円の増）
- ②支出は9,759,772千円（前年度比337,665千円の増）
- ③収支差は290,649千円の黒字（前年度比219,893千円の増）

# 1 新入院患者数の推移



※30年度4月から10月までの累計では、29年度より464人増加した。

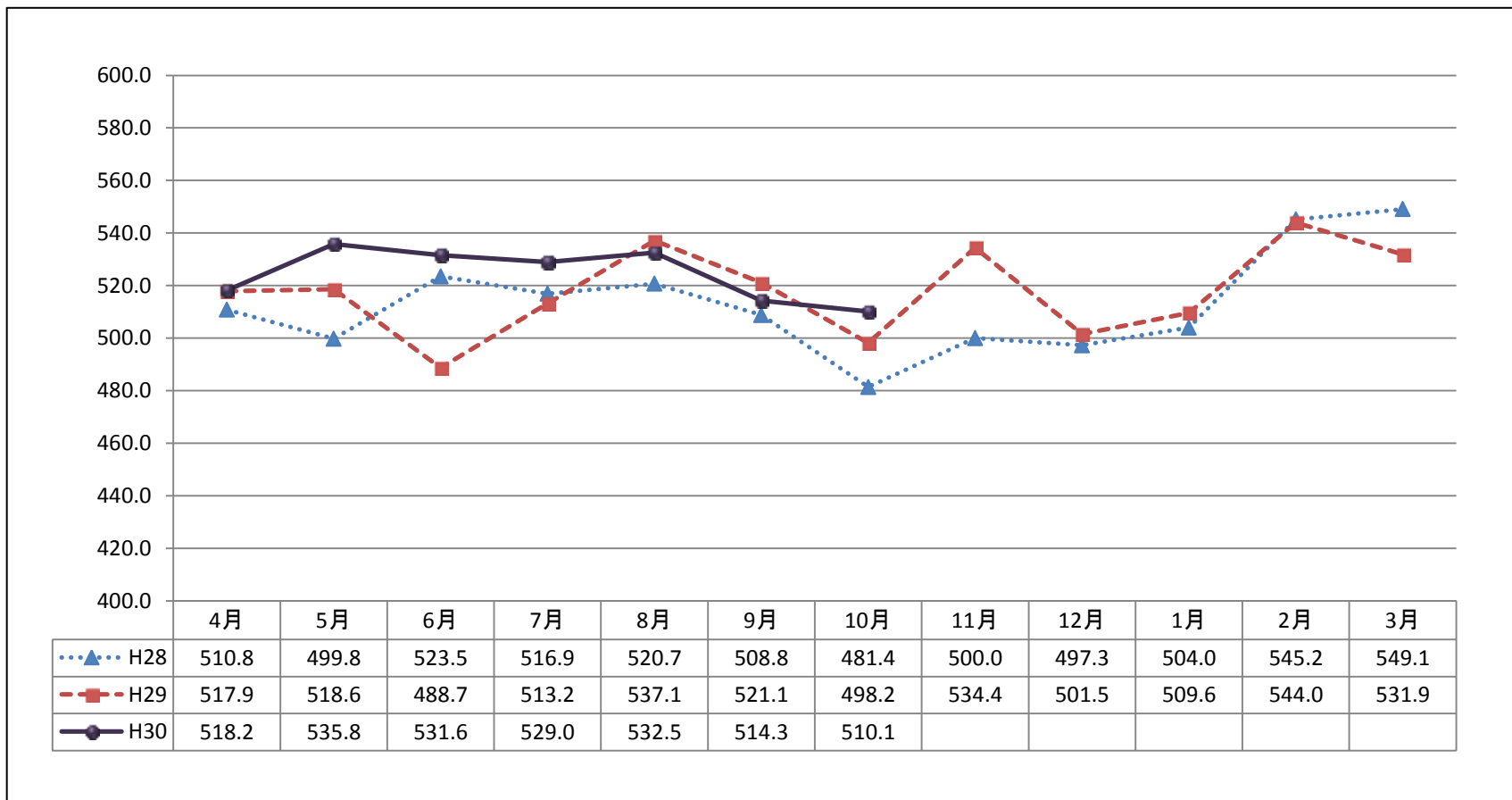
## 2 入院患者延べ数の推移



※30年度4月から10月までの累計では、29年度より2,343人増加した。

※30年度目標値の110,887人より、1,366人上回っている。

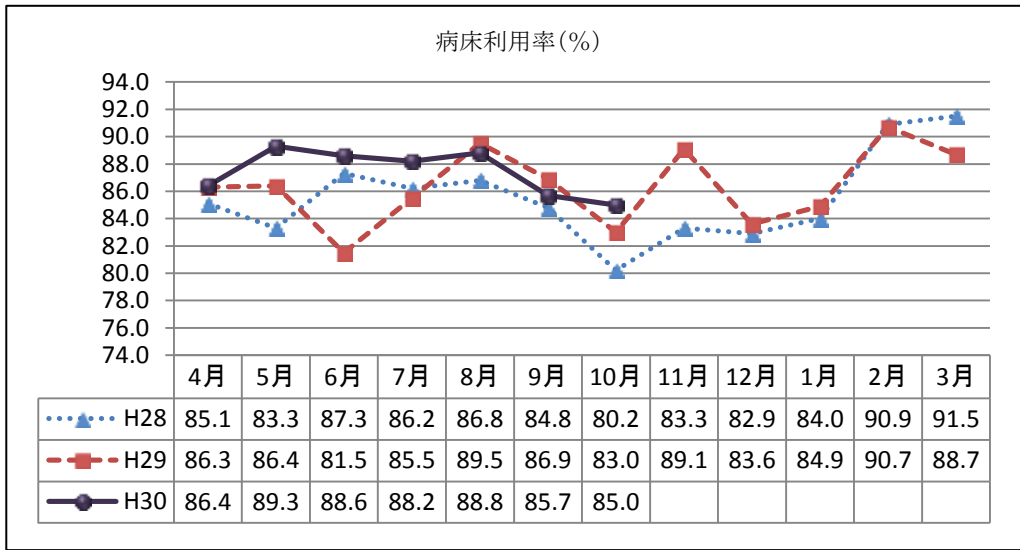
### 3 1日平均入院患者数の推移



※30年度4月から10月までの累計の1日平均入院患者数は525人で、29年度より11人増加した。

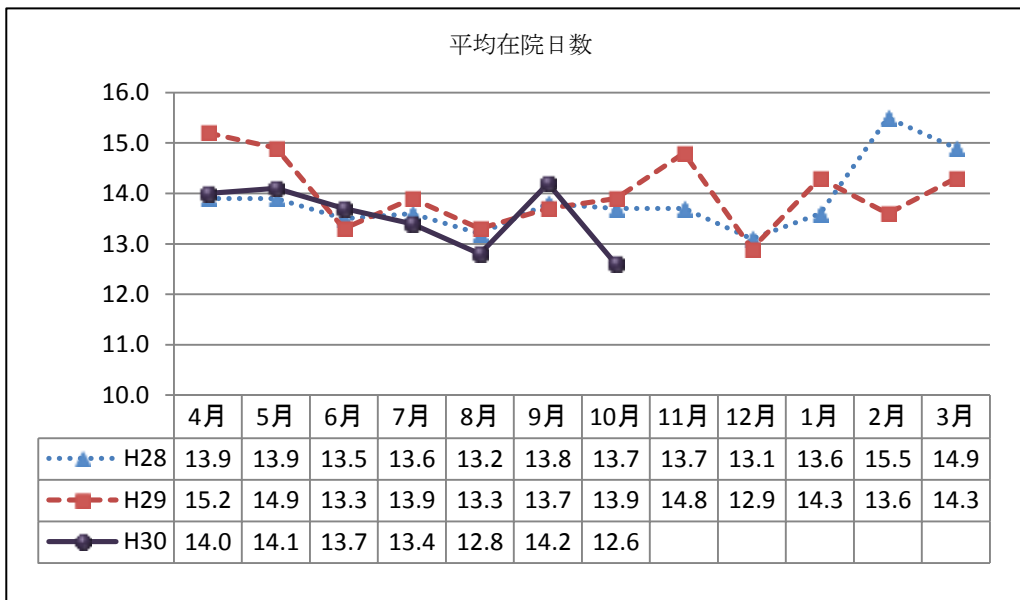
※30年度目標値の521人を上回って推移している。

## 4 病床利用率（感染病床除く）、平均在院日数の推移



※30年度4月から10月までの病床利用率の累計は87.4%となり、29年度より1.8ポイント増加した。

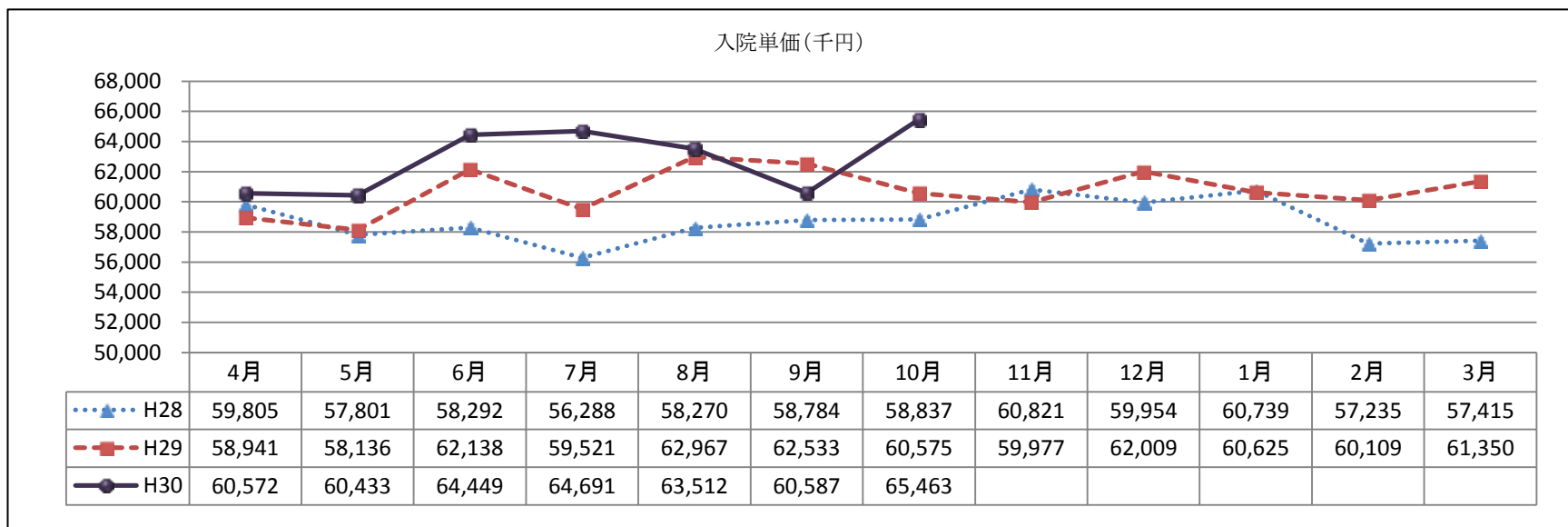
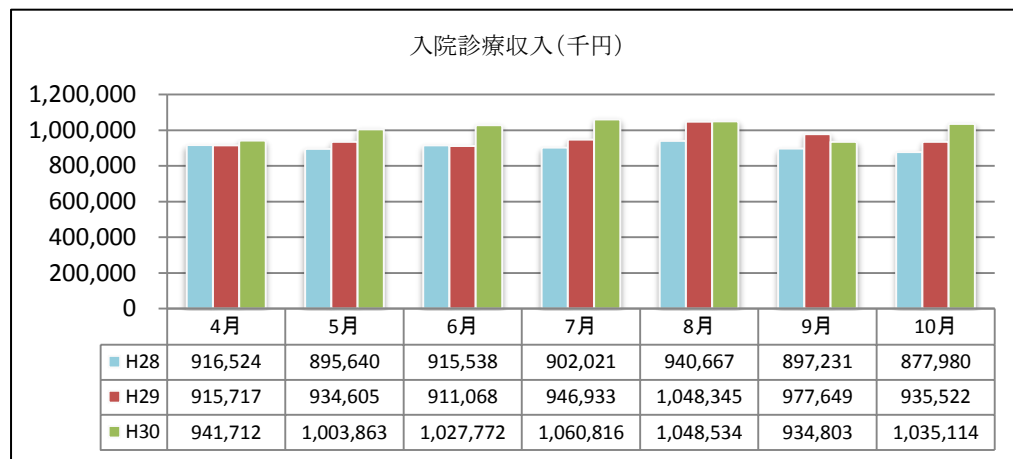
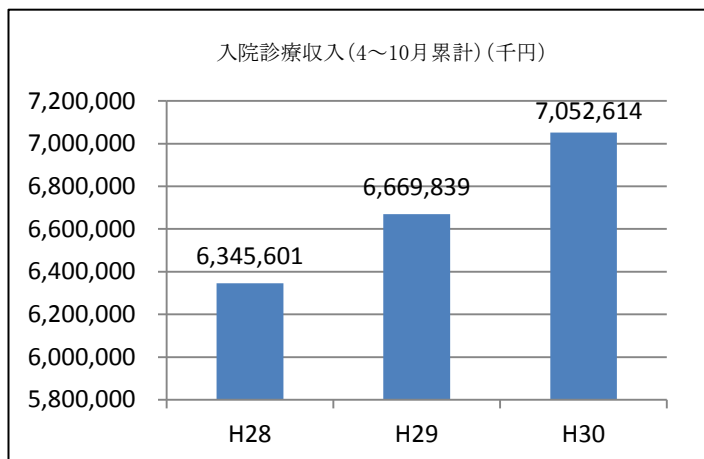
※30年度目標値の86.8%を上回って推移している。



※30年度4月から10月までの平均在院日数の累計は13.5日となり、29年度より、0.5日短縮した。

※30年度目標値の13.6日を0.1日短縮している。

## 5 入院診療収入・入院診療単価の推移

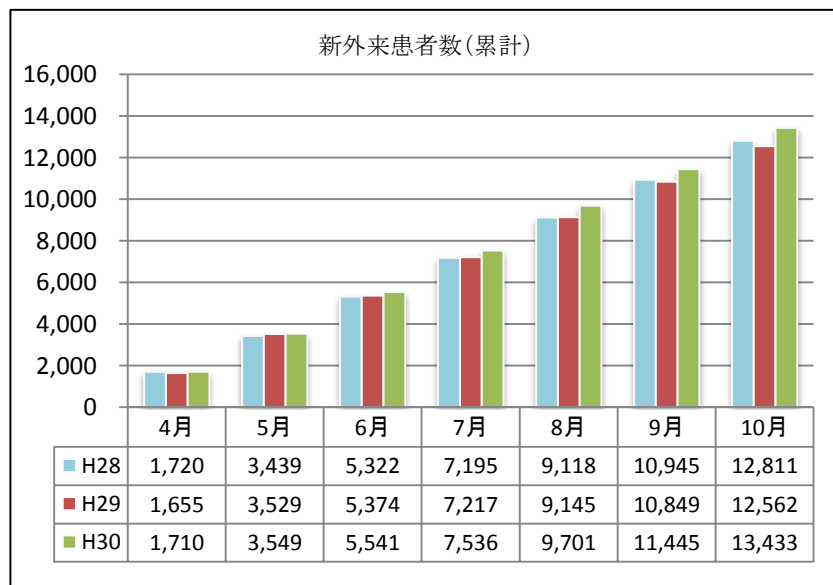
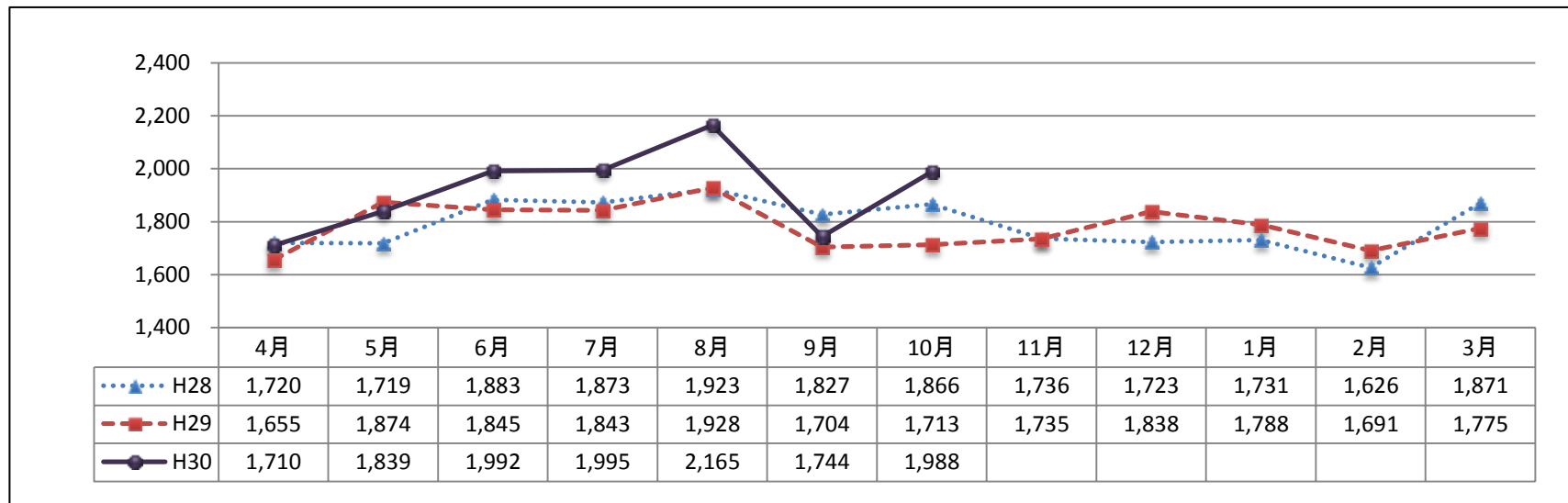


※入院診療収入は、29年度4月から10月までの累計より、382,775千円の増収となった。

※入院診療単価は、29年度4月から10月までより、2,143円上回って、62,828円となった。

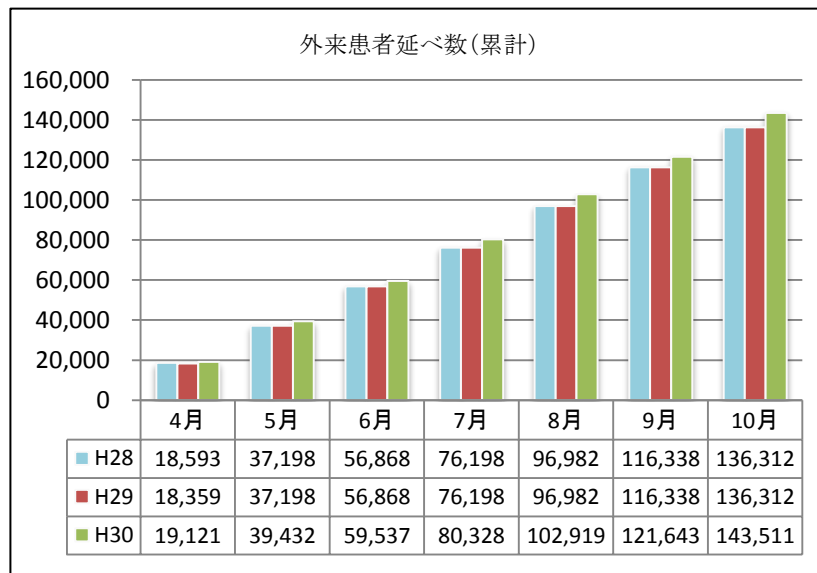
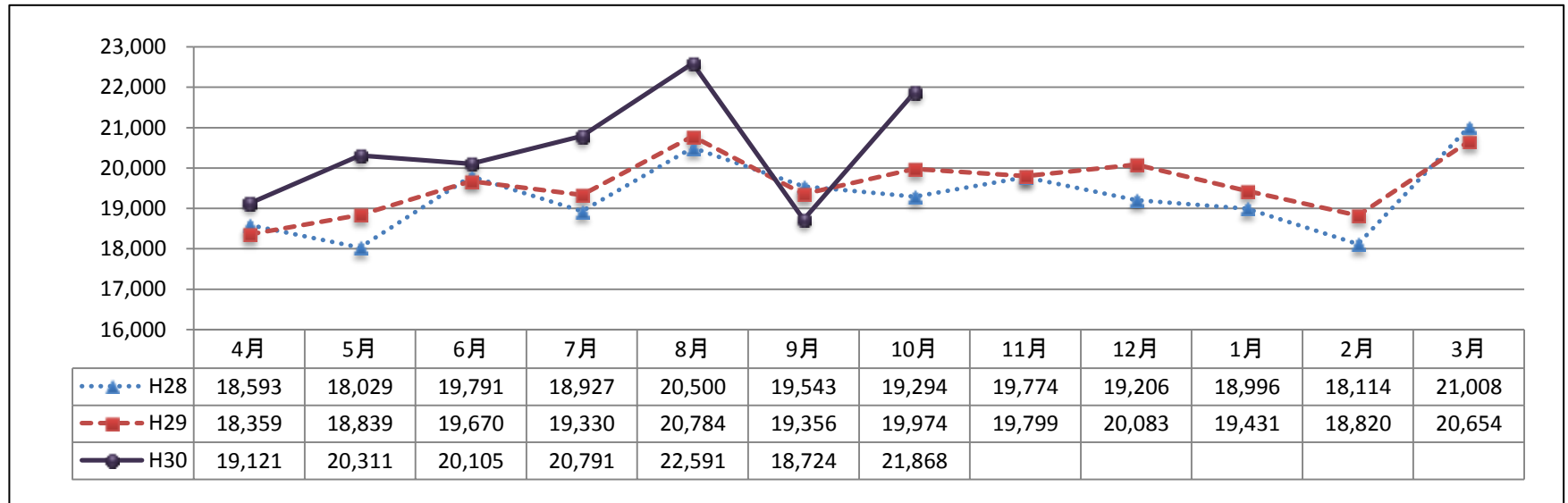


## 6 新外来（初診）患者数の推移



※30年度4月から10月までの累計では、29年度より871人増加した。

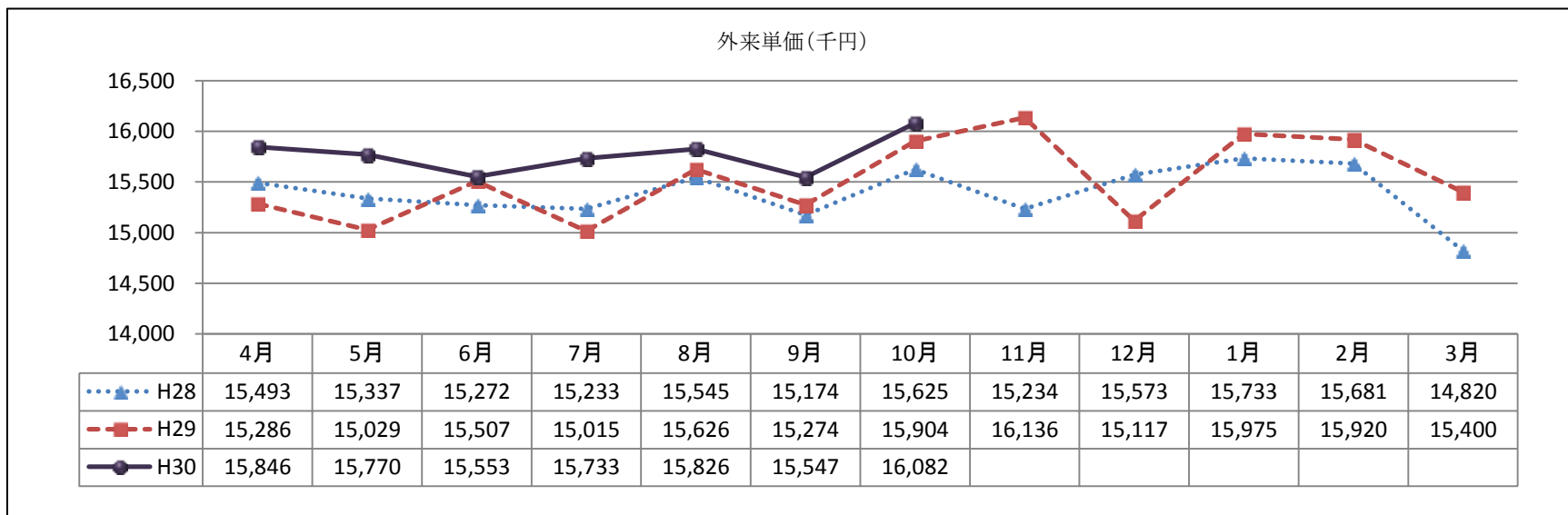
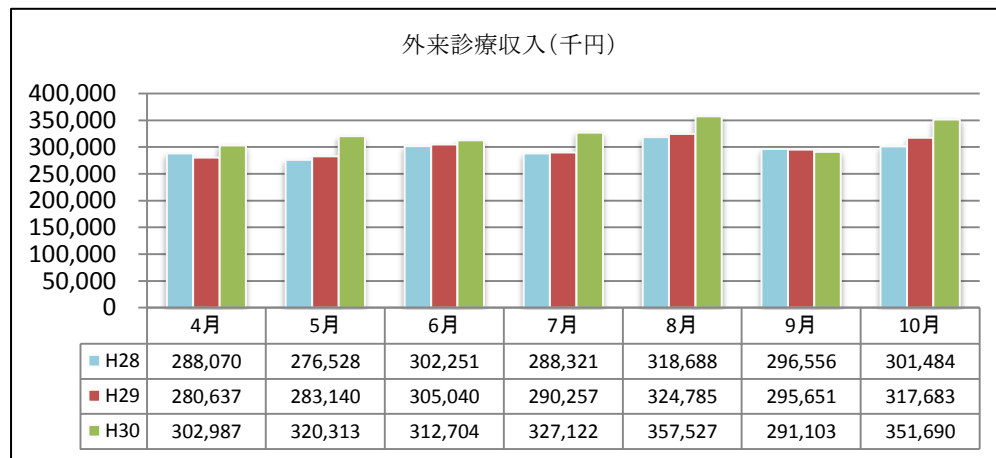
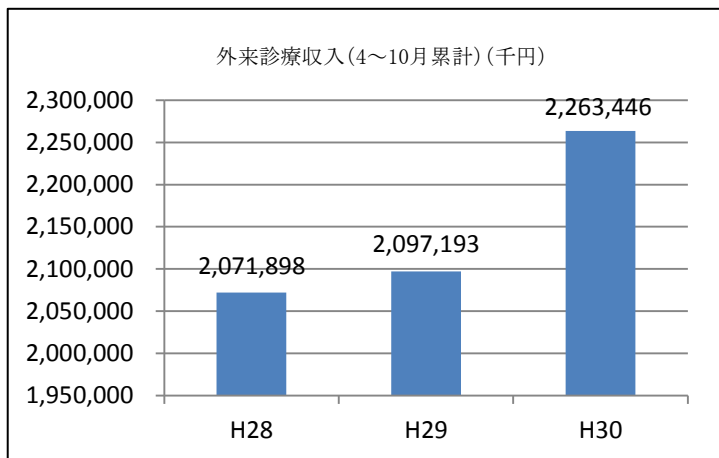
# 7 外来患者延べ数の推移



※30年度4月から10月までの累計では、29年度より7,199人増加した。

※30年度目標値の136,640人より、6,871人上回っている。

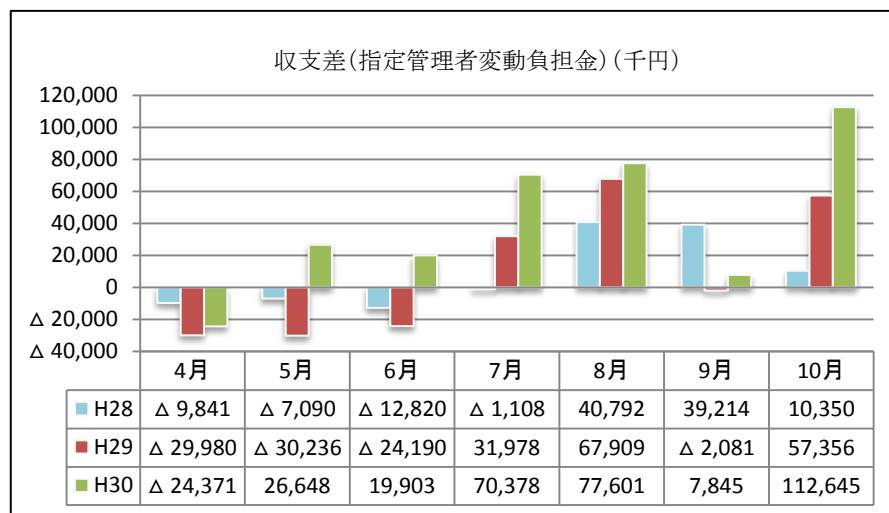
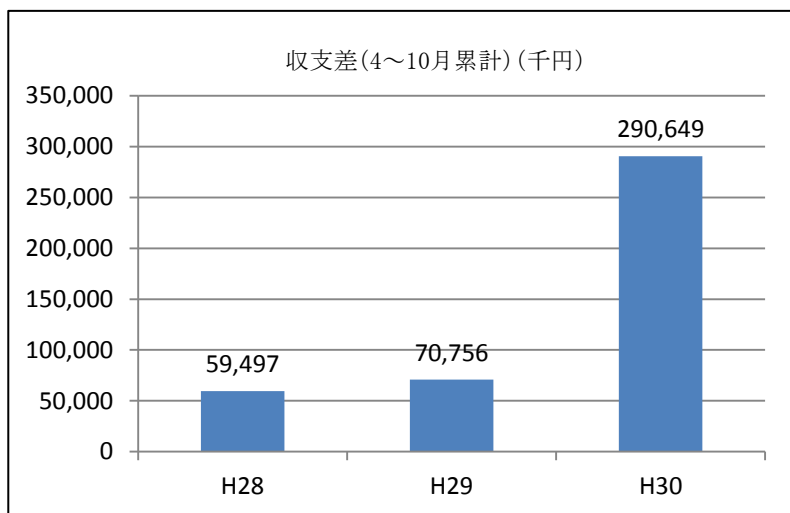
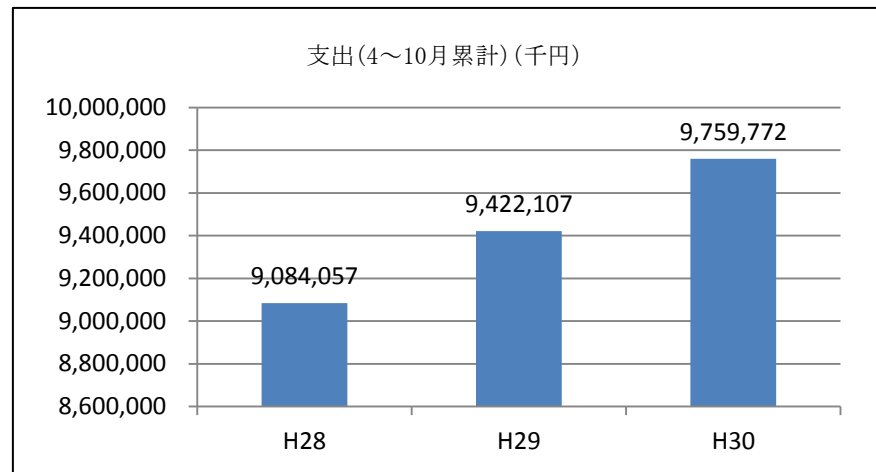
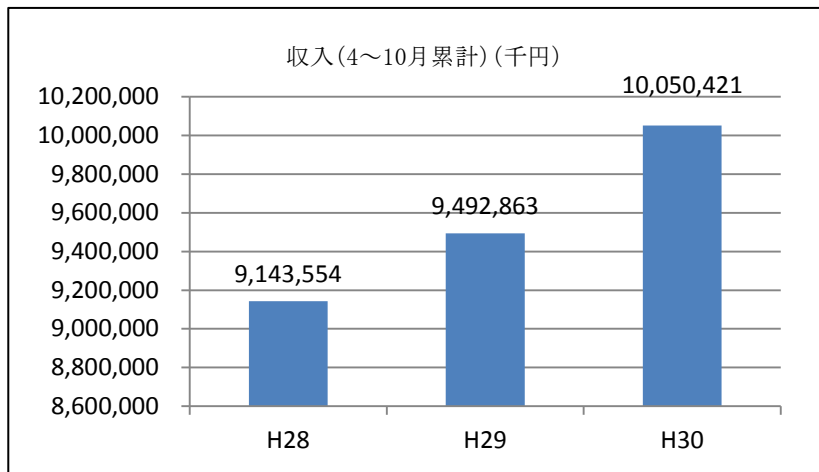
## 8 外来診療収入・外来診療単価の推移



※外来診療収入は、29年度4月から10月までの累計より、166,253千円増収となった。

※外来診療単価は、29年度4月から10月までより387円上回って、15,772円となった。

## 9 収支状況の推移



※収入は、29年度4月から10月までの累計より 557,558千円増加した。

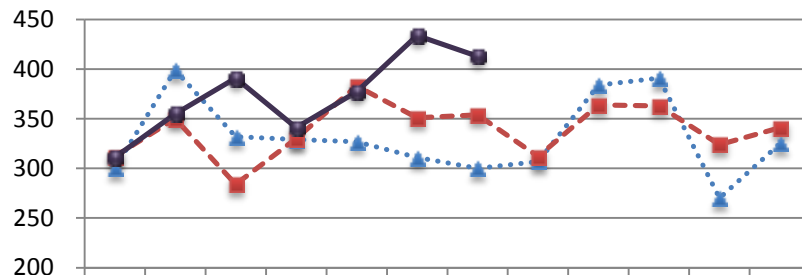
※支出は、29年度4月から10月までの累計より 337,665千円増加した。

※収支差は、30年度4月から10月までの累計で 290,649千円の黒字となった。

# 參考資料

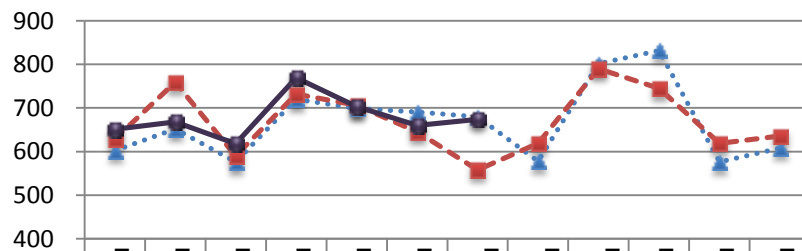
# 1 時間外患者数の推移

時間外患者数(入院)



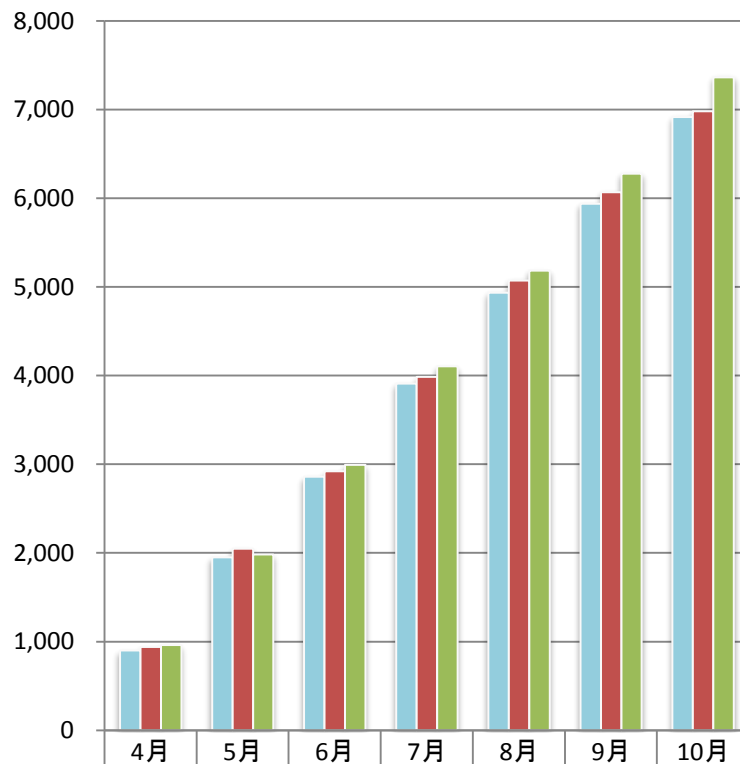
	4月	5月	6月	7月	8月	9月	10月	11月	12月	1月	2月	3月
H28	300	399	332	329	327	311	300	307	384	391	270	325
H29	312	350	284	330	383	351	354	312	364	363	324	341
H30	311	355	391	341	377	434	413					

時間外患者数(外来)



	4月	5月	6月	7月	8月	9月	10月	11月	12月	1月	2月	3月
H28	602	652	576	720	699	691	680	578	802	832	576	608
H29	628	759	590	732	706	645	558	619	790	745	619	636
H30	651	668	618	769	703	660	674					

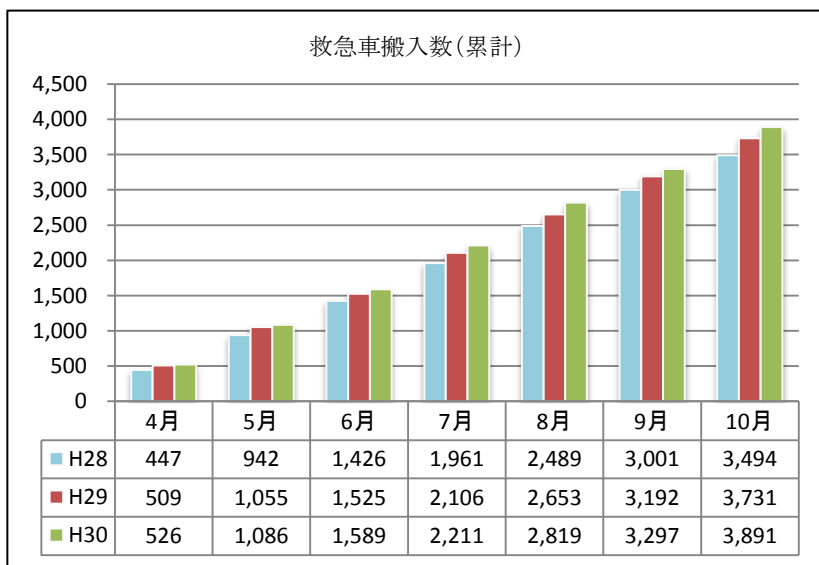
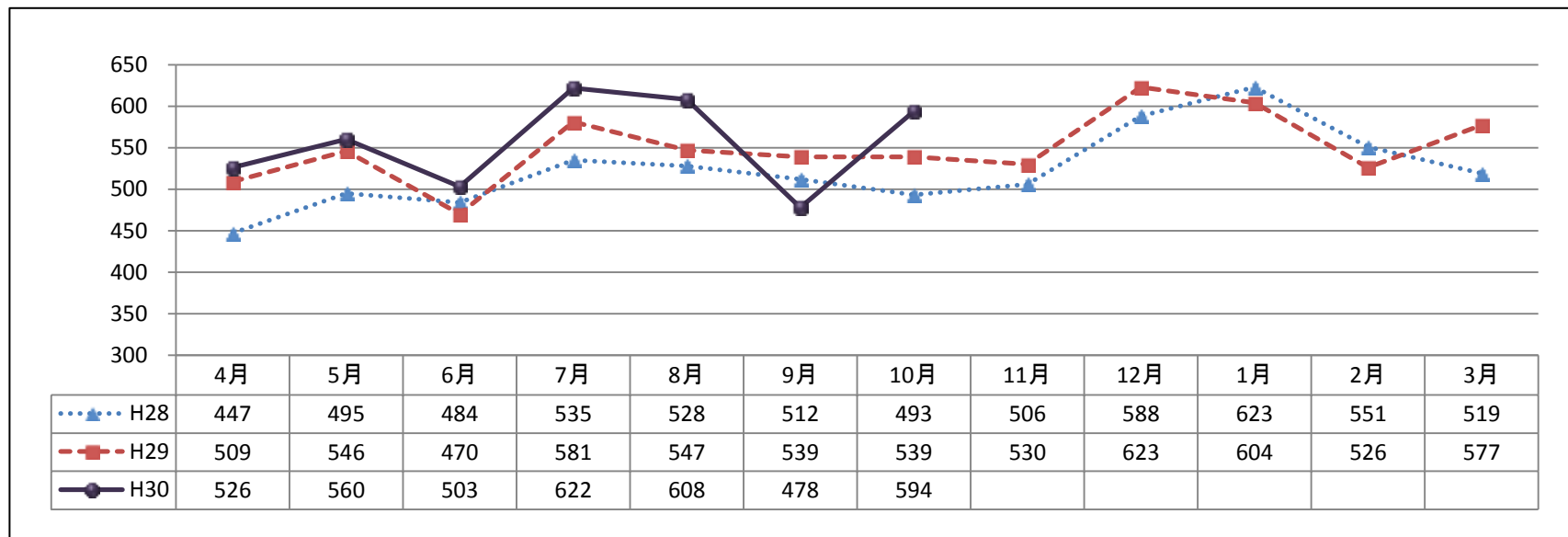
時間外患者数(入院+外来)累計



	4月	5月	6月	7月	8月	9月	10月
H28	902	1,953	2,861	3,910	4,936	5,938	6,918
H29	940	2,049	2,923	3,985	5,074	6,070	6,982
H30	962	1,985	2,994	4,104	5,184	6,278	7,365

※30年度4月から10月までの累計では、29年度より383人（入院258人・外来125人）増加した。

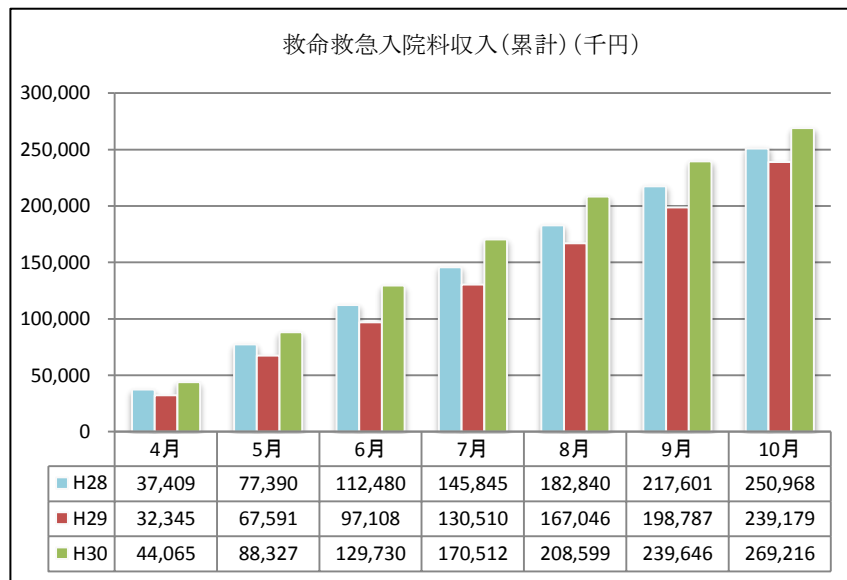
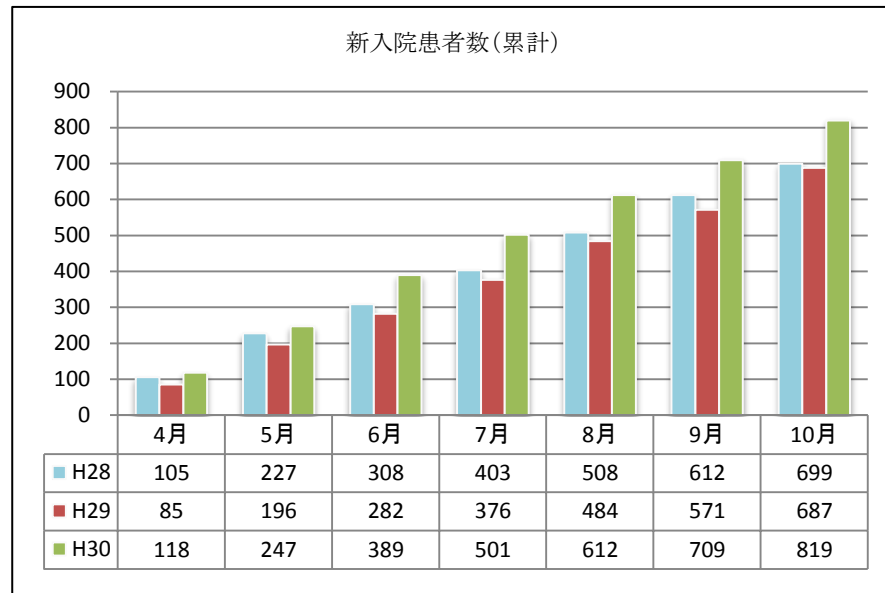
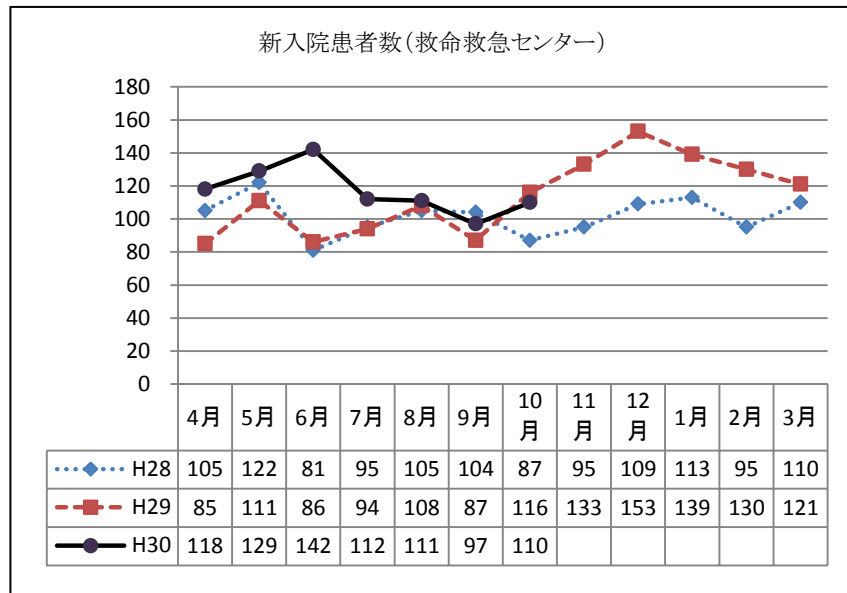
## 2 救急車搬入数の推移



※30年度4月から10月までの累計では、29年度より160人（入院104人・外来56人）増加した。

※30年度4月から10月までの救急車応需率は、89.8%となっている。

### 3 救命救急センターの患者数等の推移

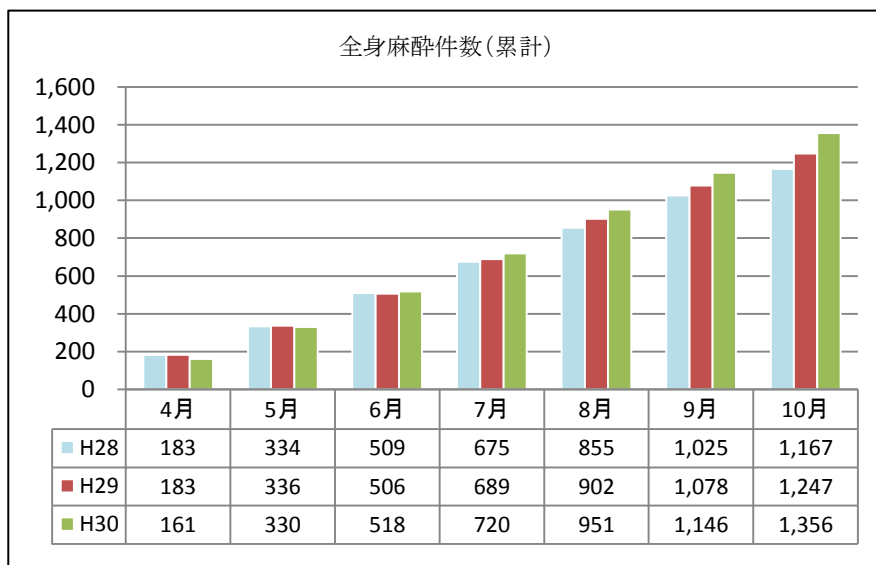
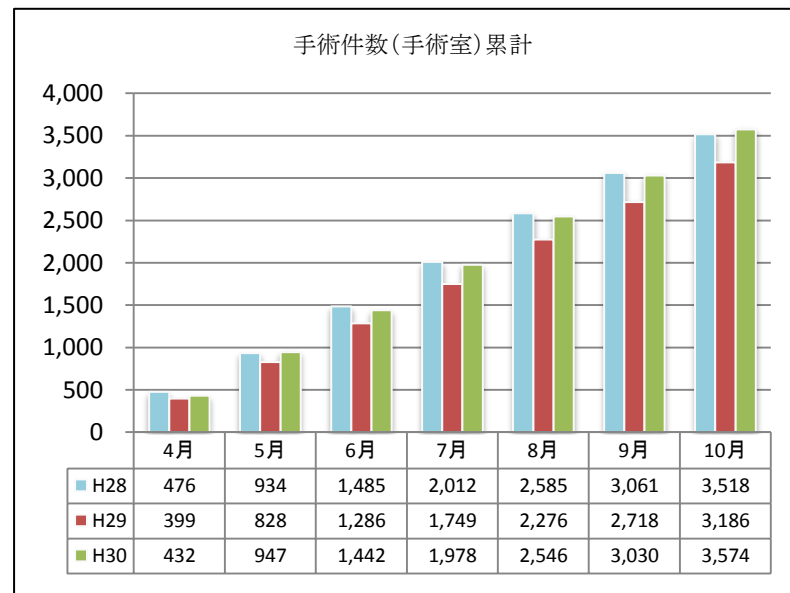
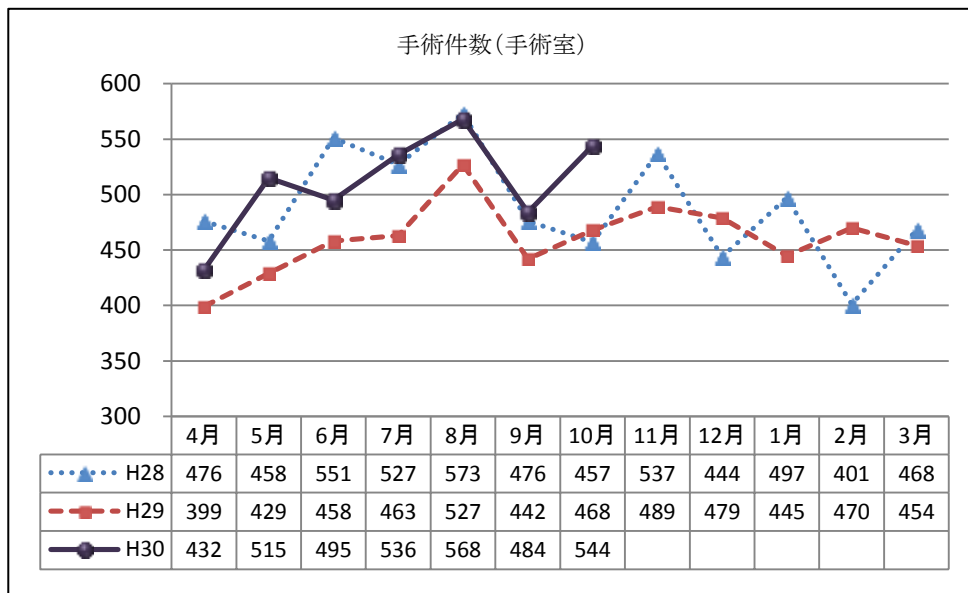


※30年度4月から10月までの救命救急センターの新入院患者数の累計は、29年度より132人増加した。

※30年度4月から10月までの救命救急入院料収入の累計は、29年度より30,037千円増加した。



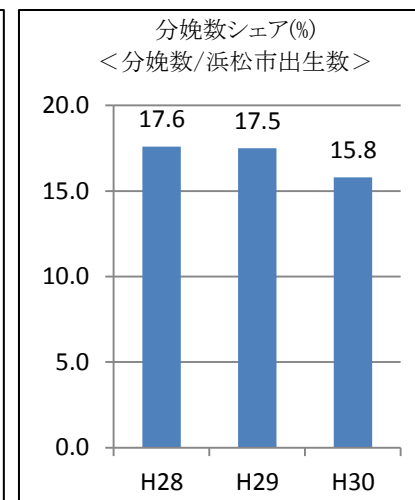
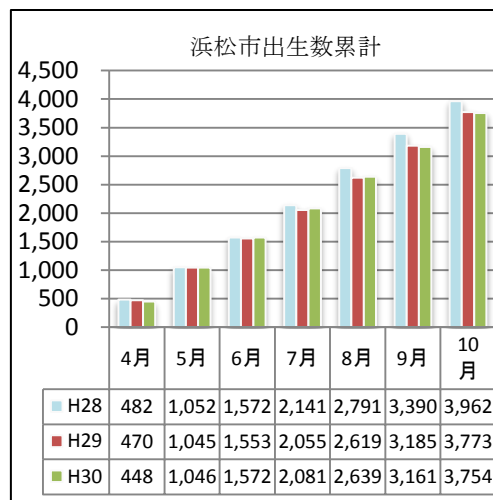
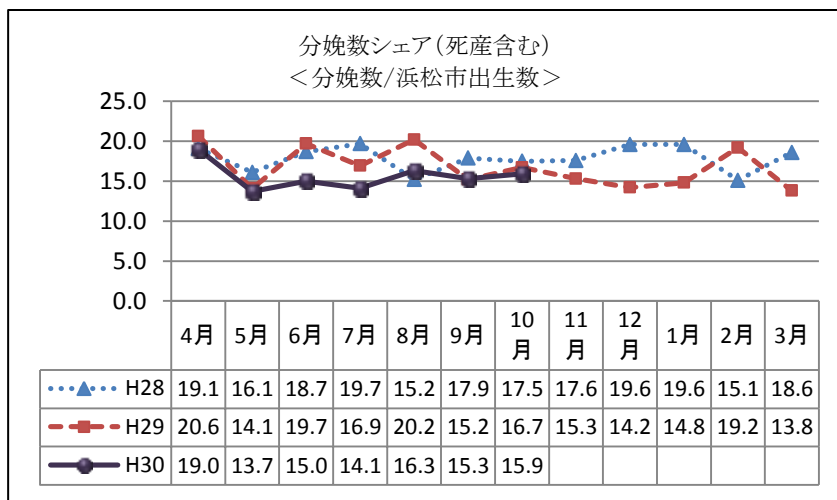
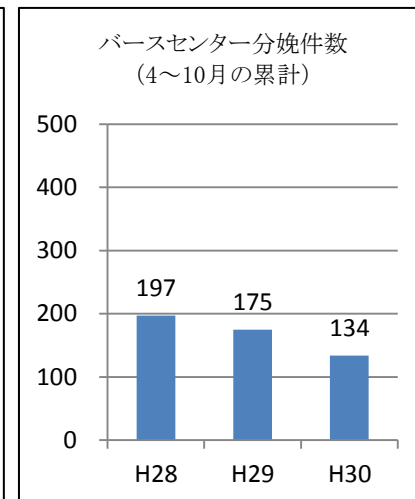
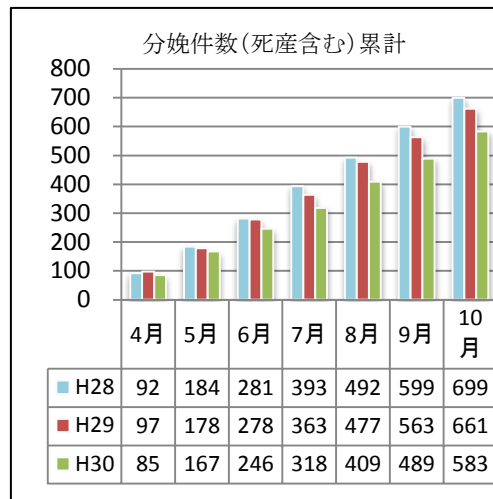
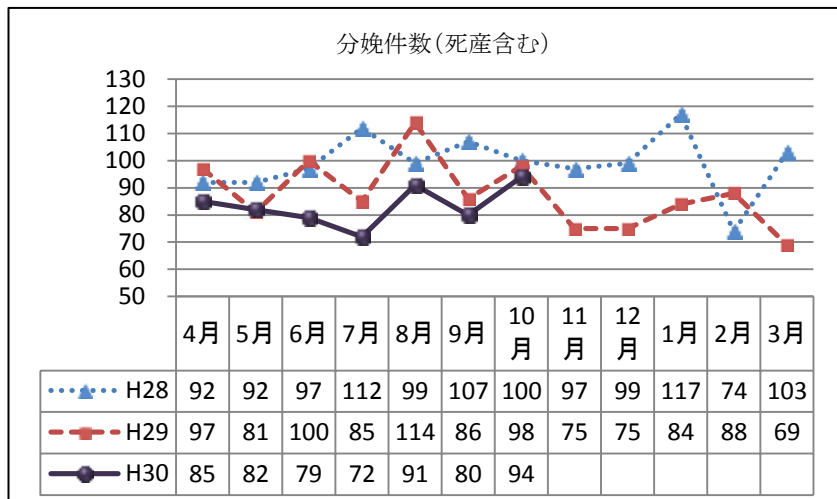
## 4 手術件数（手術室）の推移



※30年度4月から10月までの手術件数の累計は、29年度より388件（入院382件・外来6件）増加した。

※30年度4月から10月までの全身麻酔件数の累計は、29年度より109件増加した。

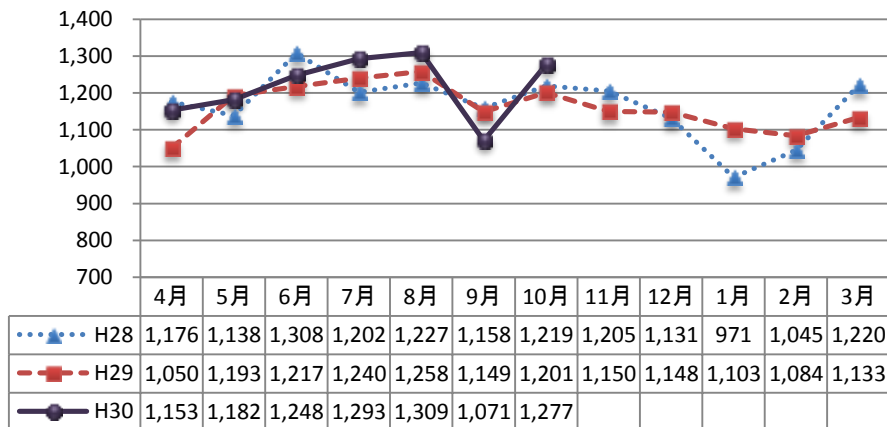
# 5 分娩件数の推移



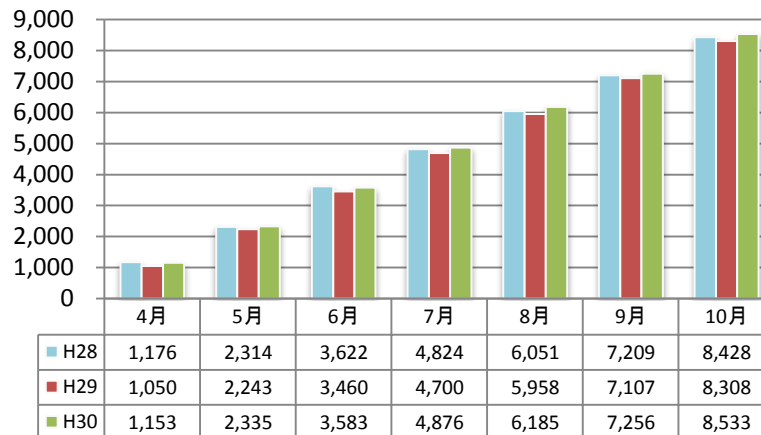
※30年度4月から10月までの累計では、29年度より78件（うちバースセンター41件）減少した。  
 ※分娩数シェア率は、29年度より1.7ポイント減の15.8%となった。

# 6 紹介率の推移

紹介件数(初診)

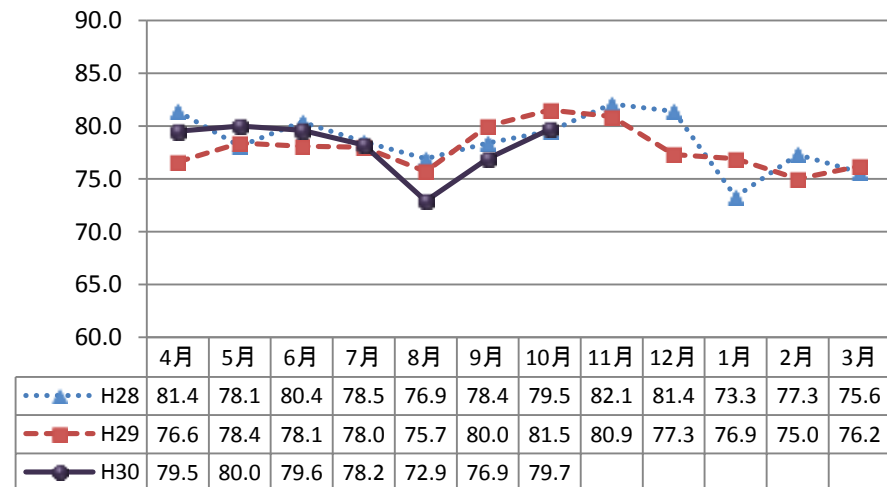


紹介件数(初診)累計



紹介率(%)

< 紹介患者数/初診患者数(時間外除く) >

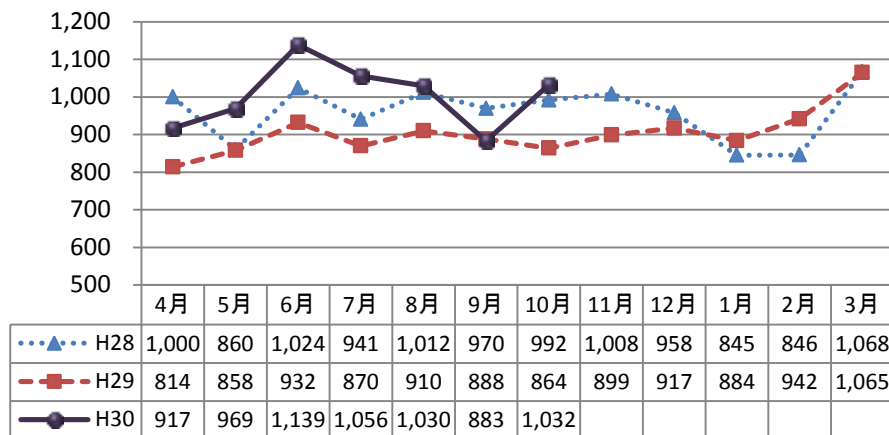


※30年度4月から10月までの紹介件数の累計は、29年度より225件増加した。

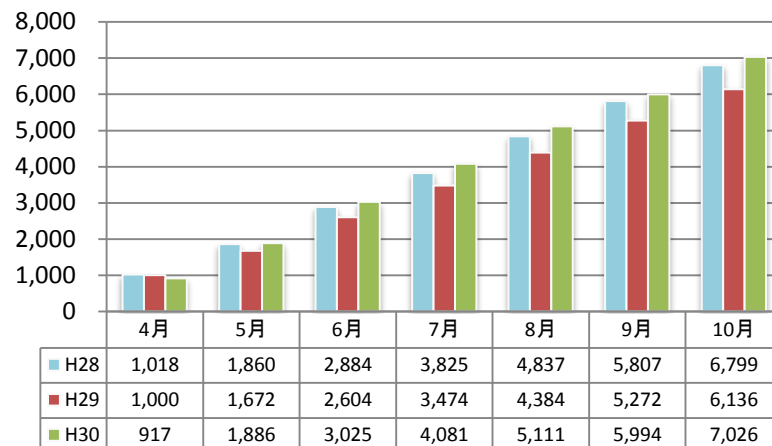
※30年度4月から10月までの紹介率は、29年度より0.3ポイント減の78.0%となった。

# 7 逆紹介率の推移

診療情報提供件数

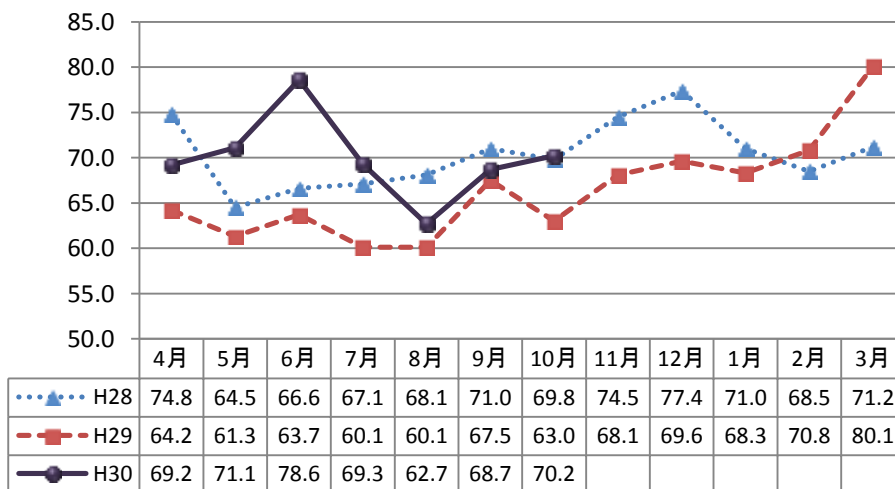


診療情報提供件数(累計)



逆紹介率(%)

< 診療情報提供書/初診患者数(時間外除く) >

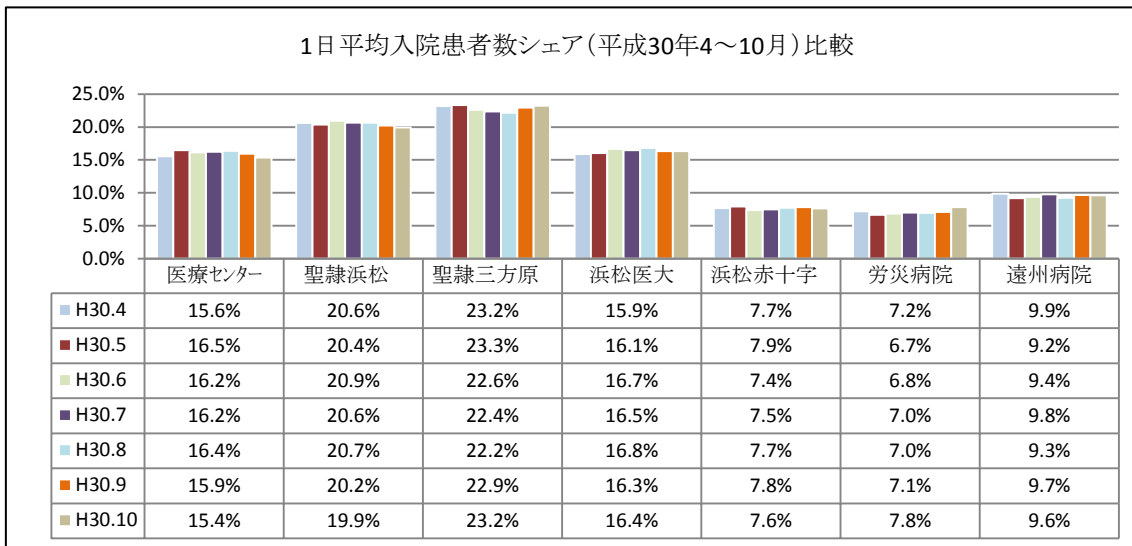
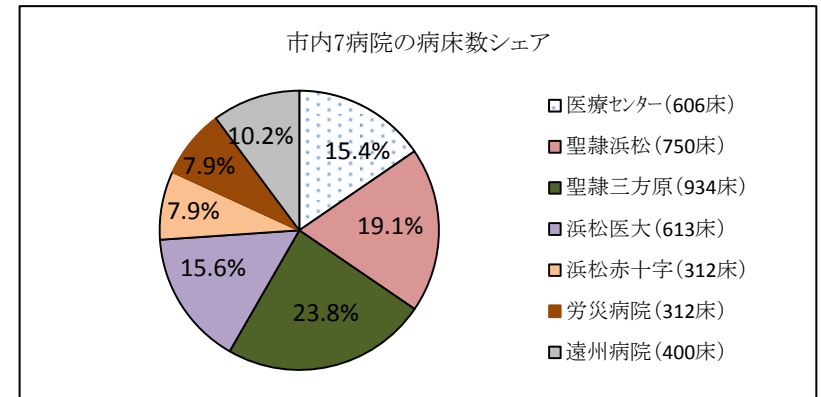
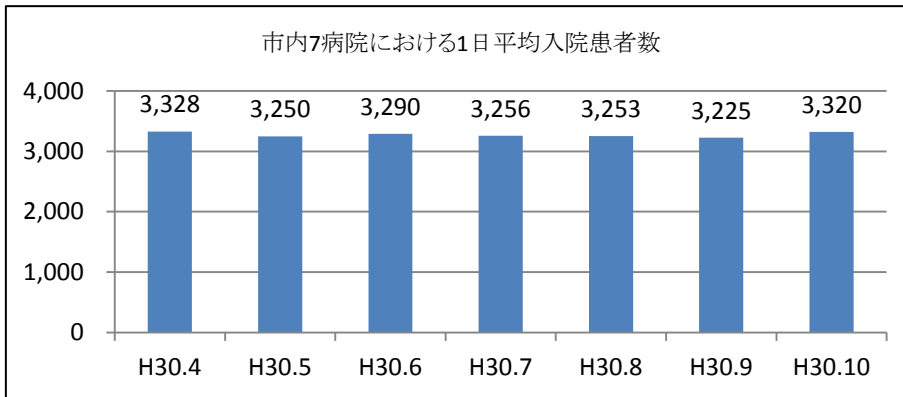


※30年度4月から10月までの診療情報提供件数の累計は、29年度より890件増加した。

※30年度4月から10月までの逆紹介率は、29年度より7.1ポイント増の69.8%となった。

## 8 市内7病院との比較 [浜松市医師会ウィークリー抜粋（平成30年4月から10月まで）]

### ① 1日平均入院患者数



※浜松医療センター(感染6床含む)

※聖隷三方原病院  
(おおぞら療育センター170床、結核20床、精神104床含む)

※浜松医科大学(精神37床含む)

※遠州病院(療養60床含む)

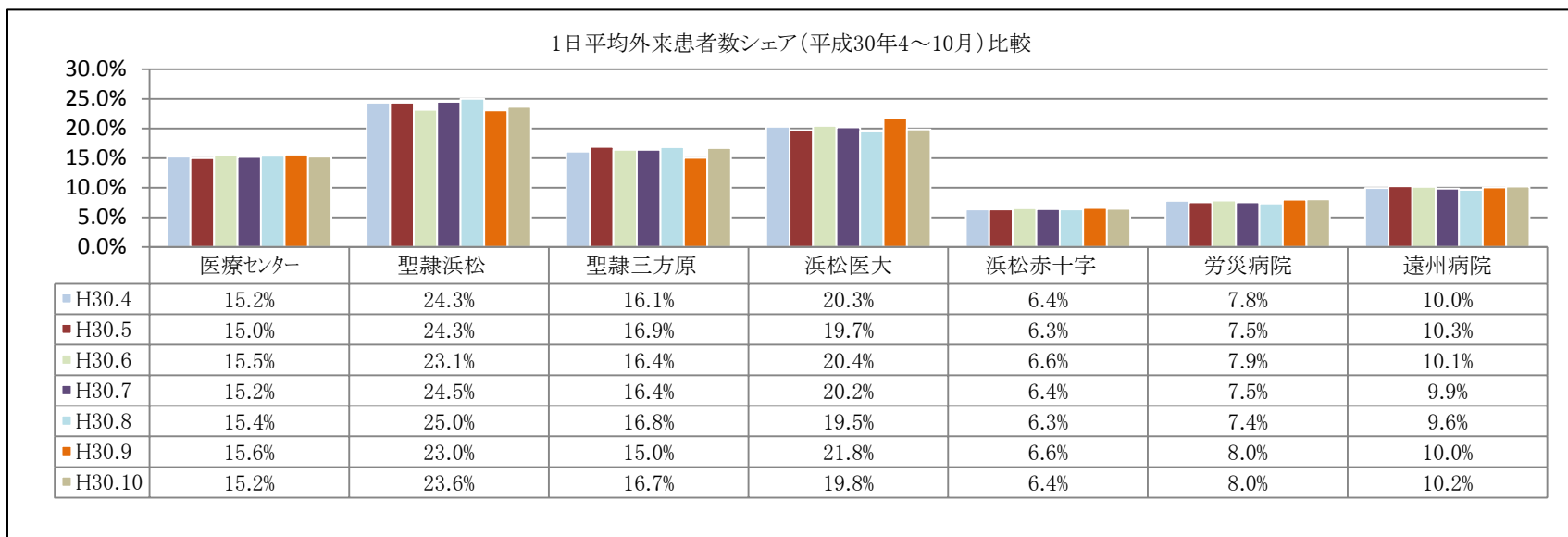
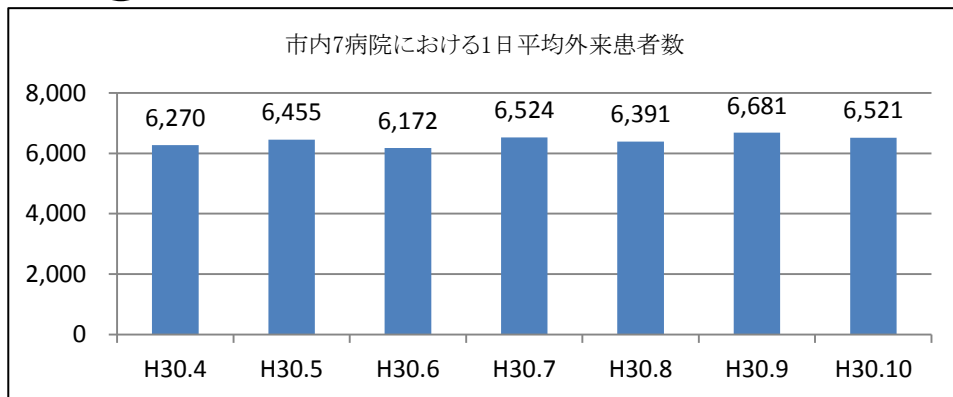
※市内7病院における1日平均入院患者数は、約3,275人で推移している。

※市内7病院における当院の病床数シェアは、15.4%となっている。

※30年度4月から10月までの1日平均入院患者数シェアの累計は、29年度より0.5ポイント増の16.1%であった。

## 8 市内7病院との比較〔浜松市医師会ウィークリー抜粋（平成30年4月から10月まで）〕

### ②1日平均外来患者数

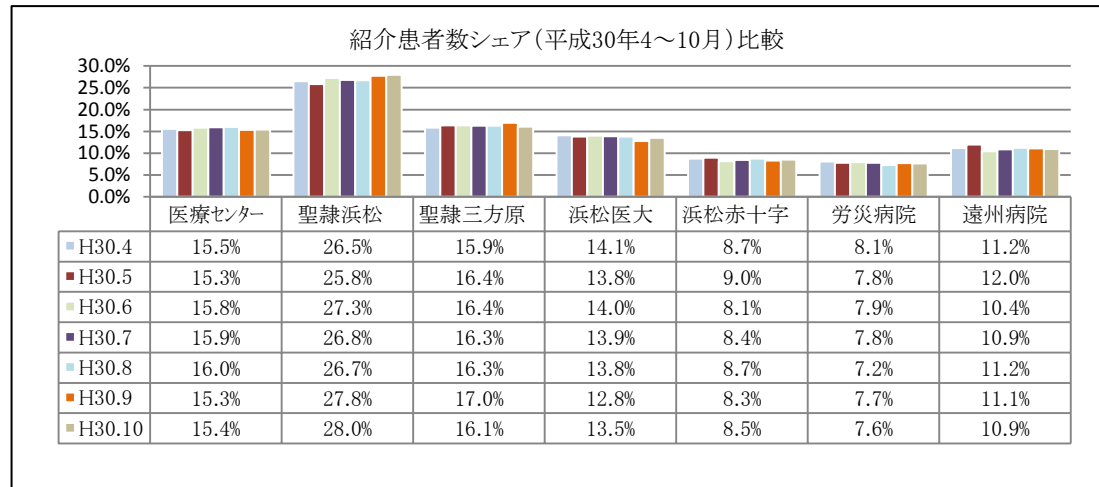
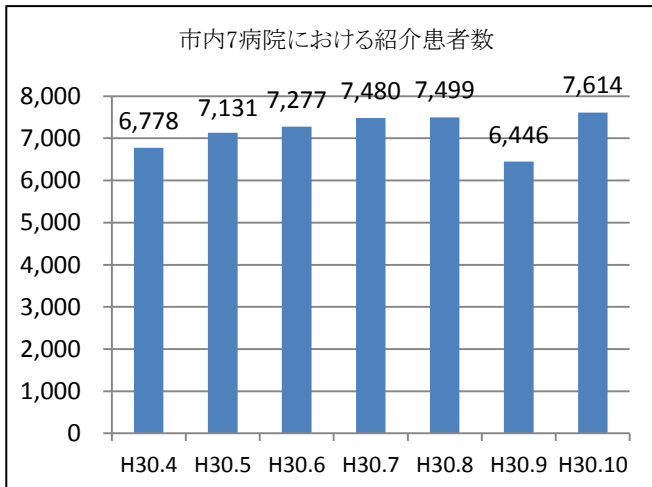
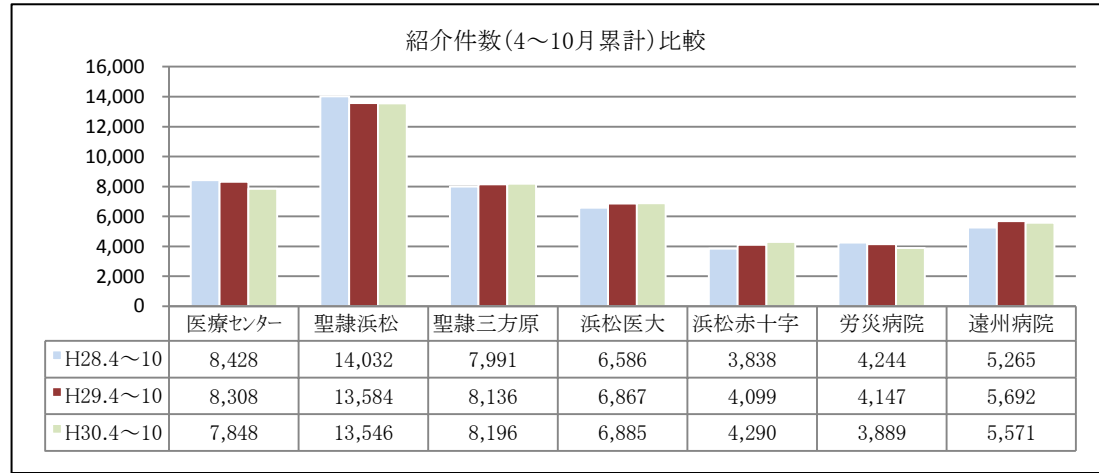
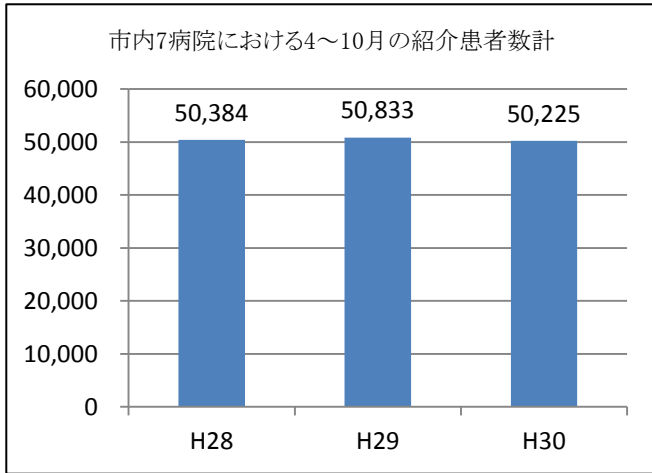


※市内7病院における1日平均外来患者数は、約6,431人で推移している。

※30年度4月から10月までの1日平均外来患者数シェアの累計は、29年度より0.5ポイント増の15.3%であった。

## 8 市内7病院との比較 [浜松市医師会ウィークリー抜粋 (平成30年4月から10月まで)]

### ③紹介患者数



※市内7病院における紹介患者数は、約7,175人/月で推移している。

※30年度4月から10月までの紹介患者数シェアの累計は、29年度より0.7ポイント減の15.6%であった。