



第22号様式

令和8年2月28日

(あて先)浜松市長 中野 祐介

所在地 静岡県浜松市中央区鍛冶町124番地  
団体名 株式会社図書館流通センター  
代表者氏名 浜松営業所 所長 伊藤 寛

### 浜松市立南陽図書館 指定管理者 事業報告書

浜松市指定管理者による公の施設の管理に関する条例第9条の規定により、次のとおり令和7年度事業を完了したので、地方自治法第244条の2第7項の規定に基づき報告します。

(開始日:令和7年4月1日～令和8年1月31日)

- (1)本業務の実施状況に関する事項
- (2)管理施設の利用状況に関する事項
- (3)自主事業の実施状況に関する事項
- (4)施設・設備の損傷及び不具合に関する事項
- (5)利用者の苦情、要望又は意見に関する事項
- (6)その他甲が指示する事項
  - ・事後評価での指摘及び意見への対応状況(立入確認、監査の指摘及び意見を含む)
  - ・仕様書に定める各種点検の実施
  - ・業務改善やサービス向上の取組
  - ・指定管理者による自己評価
  - ・労働関係法令について
  - ・施設運営に関する意見・要望について



# 浜松市立南陽図書館 指定管理者事業報告書 目次

(期間: 令和7年4月1日～令和8年1月31日)

## (1) 本業務の実施状況に関する事項

### (2) 管理施設の利用状況に関する事項

|                                   |      |
|-----------------------------------|------|
| ＜本業務の実施、施設利用に関する各種統計＞ .....       | p.02 |
| ＜職員配置の状況＞ .....                   | p.04 |
| ＜本業務の実施状況 図書館ビジョンに基づいた講座ほか＞ ..... | p.05 |
| ＜職員研修の実施状況＞ .....                 | p.07 |

### (3) 自主事業の実施状況に関する事項

|                       |      |
|-----------------------|------|
| ＜自主事業一覧・詳細＞ .....     | p.08 |
| ・南陽図書館 自主事業           |      |
| ＜展示一覧・詳細＞ .....       | p.12 |
| ・南陽図書館 展示             |      |
| ＜障がい者就労体験・雇用実績＞ ..... | p.15 |

### (4) 施設・設備の損傷及び不具合に関する事項

|                      |      |
|----------------------|------|
| ・施設、備品等(Ⅰ種、Ⅱ種) ..... | p.16 |
|----------------------|------|

### (5) 利用者の苦情、要望又は意見に関する事項

|                                 |      |
|---------------------------------|------|
| ＜利用者アンケート結果、利用者からの苦情・意見等＞ ..... | p.17 |
| ・南陽図書館 アンケート                    |      |

### (6) その他甲が指示する事項

|                           |      |
|---------------------------|------|
| ・事後評価での指摘及び意見への対応状況 ..... | p.18 |
| ・仕様書に定める各種点検の実施           |      |
| ・業務改善やサービス向上の取組           |      |
| ・指定管理者による自己評価             |      |
| ・労働関係法令について               |      |
| ・施設運営に関する意見・要望について        |      |

【別紙】5-2号様式\_収支予算書及び報告書

【別紙】指定管理者独自のアンケート結果

(1)本業務の実施状況、(2)管理施設の利用状況に関する事項  
 <本業務の実施、施設利用に関する各種統計>

①入館者数

(単位:人)

| 館名 | 年度       | 4月     | 5月     | 6月    | 7月    | 8月     | 9月    | 10月   | 11月    | 12月   | 1月    | 2月     | 3月     | 計       |
|----|----------|--------|--------|-------|-------|--------|-------|-------|--------|-------|-------|--------|--------|---------|
| 南陽 | (A)令和7年度 | 4,671  | 4,904  | 4,300 | 5,433 | 6,483  | 5,101 | 5,179 | 5,439  | 4,185 | 4,424 | 0      | 0      | 50,119  |
|    | (B)令和6年度 | 4,610  | 4,773  | 4,613 | 5,586 | 6,454  | 5,425 | 5,232 | 5,099  | 4,559 | 4,519 | 4,571  | 4,887  | 60,328  |
|    | (A)-(B)  | 61     | 131    | -313  | -153  | 29     | -324  | -53   | 340    | -374  | -95   | -4,571 | -4,887 | -10,209 |
|    | 前年度比     | 101.3% | 102.7% | 93.2% | 97.3% | 100.4% | 94.0% | 99.0% | 106.7% | 91.8% | 97.9% | 0.0%   | 0.0%   | 83.1%   |

②貸出者数

(単位:人)

| 館名 | 年度       | 4月     | 5月     | 6月    | 7月    | 8月    | 9月    | 10月   | 11月    | 12月   | 1月    | 2月     | 3月     | 計      |
|----|----------|--------|--------|-------|-------|-------|-------|-------|--------|-------|-------|--------|--------|--------|
| 南陽 | (A)令和7年度 | 2,537  | 2,699  | 2,431 | 2,619 | 2,911 | 2,511 | 2,527 | 2,594  | 2,142 | 1,945 | 0      | 0      | 24,916 |
|    | (B)令和6年度 | 2,431  | 2,505  | 2,535 | 2,721 | 2,989 | 2,543 | 2,652 | 2,500  | 2,380 | 2,344 | 2,501  | 2,600  | 30,701 |
|    | (A)-(B)  | 106    | 194    | -104  | -102  | -78   | -32   | -125  | 94     | -238  | -399  | -2,501 | -2,600 | -5,785 |
|    | 前年度比     | 104.4% | 107.7% | 95.9% | 96.3% | 97.4% | 98.7% | 95.3% | 103.8% | 90.0% | 83.0% | 0.0%   | 0.0%   | 81.2%  |

③貸出冊数

(単位:冊)

| 館名 | 年度       | 4月     | 5月     | 6月    | 7月     | 8月     | 9月    | 10月    | 11月    | 12月   | 1月     | 2月     | 3月      | 計       |
|----|----------|--------|--------|-------|--------|--------|-------|--------|--------|-------|--------|--------|---------|---------|
| 南陽 | (A)令和7年度 | 9,762  | 10,046 | 9,354 | 10,411 | 11,461 | 9,610 | 9,623  | 9,952  | 8,532 | 7,740  | 0      | 0       | 96,491  |
|    | (B)令和6年度 | 9,171  | 9,336  | 9,903 | 10,762 | 11,198 | 9,731 | 10,118 | 9,675  | 9,185 | 8,862  | 9,587  | 10,034  | 117,562 |
|    | (A)-(B)  | 591    | 710    | -549  | -351   | 263    | -121  | -495   | 277    | -653  | -1,122 | -9,587 | -10,034 | -21,071 |
|    | 前年度比     | 106.4% | 107.6% | 94.5% | 96.7%  | 102.3% | 98.8% | 95.1%  | 102.9% | 92.9% | 87.3%  | 0.0%   | 0.0%    | 82.1%   |

④返却冊数

(単位:冊)

| 館名 | 年度       | 4月     | 5月     | 6月    | 7月     | 8月     | 9月    | 10月    | 11月    | 12月   | 1月    | 2月     | 3月      | 計       |
|----|----------|--------|--------|-------|--------|--------|-------|--------|--------|-------|-------|--------|---------|---------|
| 南陽 | (A)令和7年度 | 10,043 | 10,195 | 9,272 | 10,046 | 12,558 | 9,894 | 9,917  | 10,007 | 8,470 | 8,991 | 0      | 0       | 99,393  |
|    | (B)令和6年度 | 9,413  | 9,562  | 9,819 | 10,303 | 11,667 | 9,988 | 10,291 | 10,035 | 8,629 | 9,391 | 9,440  | 10,238  | 118,776 |
|    | (A)-(B)  | 630    | 633    | -547  | -257   | 891    | -94   | -374   | -28    | -159  | -400  | -9,440 | -10,238 | -19,383 |
|    | 前年度比     | 106.7% | 106.6% | 94.4% | 97.5%  | 107.6% | 99.1% | 96.4%  | 99.7%  | 98.2% | 95.7% | 0.0%   | 0.0%    | 83.7%   |

⑤予約件数(冊数)

※予約1冊を1件として統計しているため、予約冊数と予約件数は同じ数値。

(単位:冊)

| 館名 | 年度       | 4月     | 5月     | 6月    | 7月    | 8月     | 9月     | 10月    | 11月    | 12月   | 1月    | 2月   | 3月   | 計      |
|----|----------|--------|--------|-------|-------|--------|--------|--------|--------|-------|-------|------|------|--------|
| 南陽 | (A)令和7年度 | 688    | 608    | 648   | 902   | 739    | 739    | 649    | 668    | 392   | 333   | 0    | 0    | 6,366  |
|    | (B)令和6年度 | 640    | 561    | 794   | 930   | 664    | 634    | 623    | 557    | 608   | 553   | 664  | 634  | 7,862  |
|    | (A)-(B)  | 48     | 47     | -146  | -28   | 75     | 105    | 26     | 111    | -216  | -220  | -664 | -634 | -1,496 |
|    | 前年度比     | 107.5% | 108.4% | 81.6% | 97.0% | 111.3% | 116.6% | 104.2% | 119.9% | 64.5% | 60.2% | 0.0% | 0.0% | 81.0%  |

⑥相談受付-①口頭

(単位:件)

| 館名 | 年度       | 4月    | 5月     | 6月    | 7月    | 8月    | 9月   | 10月  | 11月 | 12月  | 1月 | 2月   | 3月   | 計     |
|----|----------|-------|--------|-------|-------|-------|------|------|-----|------|----|------|------|-------|
| 南陽 | (A)令和7年度 | 4     | 6      | 1     | 1     | 2     | 0    | 0    | 0   | 0    | 0  | 0    | 0    | 14    |
|    | (B)令和6年度 | 19    | 1      | 4     | 4     | 12    | 8    | 2    | 0   | 2    | 0  | 2    | 7    | 61    |
|    | (A)-(B)  | -15   | 5      | -3    | -3    | -10   | -8   | -2   | 0   | -2   | 0  | -2   | -7   | -47   |
|    | 前年度比     | 21.1% | 600.0% | 25.0% | 25.0% | 16.7% | 0.0% | 0.0% | -   | 0.0% | -  | 0.0% | 0.0% | 23.0% |

⑥相談受付-②電話

(単位:件)

| 館名 | 年度       | 4月 | 5月 | 6月 | 7月 | 8月 | 9月 | 10月 | 11月 | 12月 | 1月 | 2月 | 3月 | 計 |
|----|----------|----|----|----|----|----|----|-----|-----|-----|----|----|----|---|
| 南陽 | (A)令和7年度 | 0  | 0  | 0  | 0  | 0  | 0  | 0   | 0   | 0   | 0  | 0  | 0  | 0 |
|    | (B)令和6年度 | 0  | 0  | 0  | 0  | 0  | 0  | 0   | 0   | 0   | 0  | 0  | 0  | 0 |
|    | (A)-(B)  | 0  | 0  | 0  | 0  | 0  | 0  | 0   | 0   | 0   | 0  | 0  | 0  | 0 |
|    | 前年度比     | -  | -  | -  | -  | -  | -  | -   | -   | -   | -  | -  | -  | - |

⑥相談受付-③文書

(単位:件)

| 館名 | 年度       | 4月 | 5月 | 6月 | 7月 | 8月 | 9月 | 10月 | 11月 | 12月 | 1月 | 2月 | 3月 | 計 |
|----|----------|----|----|----|----|----|----|-----|-----|-----|----|----|----|---|
| 南陽 | (A)令和7年度 | 0  | 0  | 0  | 0  | 0  | 0  | 0   | 0   | 0   | 0  | 0  | 0  | 0 |
|    | (B)令和6年度 | 0  | 0  | 0  | 0  | 0  | 0  | 0   | 0   | 0   | 0  | 0  | 0  | 0 |
|    | (A)-(B)  | 0  | 0  | 0  | 0  | 0  | 0  | 0   | 0   | 0   | 0  | 0  | 0  | 0 |
|    | 前年度比     | -  | -  | -  | -  | -  | -  | -   | -   | -   | -  | -  | -  | - |

⑦簡易レファレンス受付-①口頭

(単位:件)

| 館名 | 年度       | 4月    | 5月     | 6月     | 7月     | 8月    | 9月    | 10月   | 11月   | 12月    | 1月     | 2月   | 3月   | 計     |
|----|----------|-------|--------|--------|--------|-------|-------|-------|-------|--------|--------|------|------|-------|
| 南陽 | (A)令和7年度 | 7     | 8      | 7      | 19     | 15    | 5     | 7     | 3     | 3      | 9      | 0    | 0    | 83    |
|    | (B)令和6年度 | 17    | 7      | 3      | 11     | 27    | 13    | 8     | 7     | 3      | 6      | 9    | 12   | 123   |
|    | (A)-(B)  | -10   | 1      | 4      | 8      | -12   | -8    | -1    | -4    | 0      | 3      | -9   | -12  | -40   |
|    | 前年度比     | 41.2% | 114.3% | 233.3% | 172.7% | 55.6% | 38.5% | 87.5% | 42.9% | 100.0% | 150.0% | 0.0% | 0.0% | 67.5% |

⑦簡易レファレンス受付-②電話 (単位:件)

| 館名 | 年度       | 4月 | 5月 | 6月 | 7月 | 8月   | 9月 | 10月 | 11月  | 12月 | 1月 | 2月 | 3月 | 計      |
|----|----------|----|----|----|----|------|----|-----|------|-----|----|----|----|--------|
| 南陽 | (A)令和7年度 | 0  | 1  | 1  | 0  | 0    | 0  | 0   | 0    | 0   | 0  | 0  | 0  | 2      |
|    | (B)令和6年度 | 0  | 0  | 0  | 0  | 1    | 0  | 0   | 1    | 0   | 0  | 0  | 0  | 2      |
|    | (A)-(B)  | 0  | 1  | 1  | 0  | -1   | 0  | 0   | -1   | 0   | 0  | 0  | 0  | 0      |
|    | 前年度比     | -  | -  | -  | -  | 0.0% | -  | -   | 0.0% | -   | -  | -  | -  | 100.0% |

⑦簡易レファレンス受付-③文書 (単位:件)

| 館名 | 年度       | 4月 | 5月 | 6月 | 7月 | 8月 | 9月 | 10月 | 11月 | 12月 | 1月 | 2月 | 3月 | 計 |
|----|----------|----|----|----|----|----|----|-----|-----|-----|----|----|----|---|
| 南陽 | (A)令和7年度 | 0  | 0  | 0  | 0  | 0  | 0  | 0   | 0   | 0   | 0  | 0  | 0  | 0 |
|    | (B)令和6年度 | 0  | 0  | 0  | 0  | 0  | 0  | 0   | 0   | 0   | 0  | 0  | 0  | 0 |
|    | (A)-(B)  | 0  | 0  | 0  | 0  | 0  | 0  | 0   | 0   | 0   | 0  | 0  | 0  | 0 |
|    | 前年度比     | -  | -  | -  | -  | -  | -  | -   | -   | -   | -  | -  | -  | - |

⑦簡易レファレンス受付-④調べ学習 (単位:件)

| 館名 | 年度       | 4月 | 5月 | 6月 | 7月 | 8月   | 9月 | 10月 | 11月 | 12月 | 1月 | 2月 | 3月 | 計    |
|----|----------|----|----|----|----|------|----|-----|-----|-----|----|----|----|------|
| 南陽 | (A)令和7年度 | 0  | 0  | 0  | 0  | 0    | 0  | 0   | 0   | 0   | 0  | 0  | 0  | 0    |
|    | (B)令和6年度 | 0  | 0  | 0  | 0  | 26   | 0  | 0   | 0   | 0   | 0  | 0  | 0  | 26   |
|    | (A)-(B)  | 0  | 0  | 0  | 0  | -26  | 0  | 0   | 0   | 0   | 0  | 0  | 0  | -26  |
|    | 前年度比     | -  | -  | -  | -  | 0.0% | -  | -   | -   | -   | -  | -  | -  | 0.0% |

⑦簡易レファレンス受付-⑤学校 (単位:件)

| 館名 | 年度       | 4月 | 5月 | 6月 | 7月 | 8月 | 9月 | 10月 | 11月 | 12月 | 1月 | 2月     | 3月 | 計 |
|----|----------|----|----|----|----|----|----|-----|-----|-----|----|--------|----|---|
| 南陽 | (A)令和7年度 | 0  | 0  | 0  | 0  | 0  | 0  | 0   | 0   | 0   | 0  | 0      | 0  | 0 |
|    | (B)令和6年度 | 0  | 0  | 0  | 0  | 0  | 0  | 0   | 0   | 0   | 0  | 0      | 0  | 0 |
|    | (A)-(B)  | 0  | 0  | 0  | 0  | 0  | 0  | 0   | 0   | 0   | 0  | 0      | 0  | 0 |
|    | 前年度比     | -  | -  | -  | -  | -  | -  | -   | -   | -   | -  | 200.0% | -  | - |

⑧複製サービス-①件数 (単位:件)

| 館名 | 年度       | 4月     | 5月    | 6月     | 7月    | 8月     | 9月    | 10月   | 11月    | 12月   | 1月     | 2月   | 3月   | 計     |
|----|----------|--------|-------|--------|-------|--------|-------|-------|--------|-------|--------|------|------|-------|
| 南陽 | (A)令和7年度 | 12     | 9     | 7      | 8     | 11     | 8     | 7     | 9      | 4     | 7      | 0    | 0    | 82    |
|    | (B)令和6年度 | 5      | 11    | 6      | 9     | 9      | 11    | 15    | 9      | 6     | 7      | 7    | 8    | 103   |
|    | (A)-(B)  | 7      | -2    | 1      | -1    | 2      | -3    | -8    | 0      | -2    | 0      | -7   | -8   | -21   |
|    | 前年度比     | 240.0% | 81.8% | 116.7% | 88.9% | 122.2% | 72.7% | 46.7% | 100.0% | 66.7% | 100.0% | 0.0% | 0.0% | 79.6% |

⑧複製サービス-②枚数 (単位:枚)

| 館名 | 年度       | 4月     | 5月    | 6月    | 7月     | 8月     | 9月    | 10月   | 11月    | 12月    | 1月    | 2月   | 3月   | 計     |
|----|----------|--------|-------|-------|--------|--------|-------|-------|--------|--------|-------|------|------|-------|
| 南陽 | (A)令和7年度 | 38     | 16    | 16    | 42     | 23     | 29    | 11    | 27     | 8      | 14    | 0    | 0    | 224   |
|    | (B)令和6年度 | 28     | 18    | 19    | 13     | 18     | 41    | 37    | 22     | 7      | 25    | 33   | 20   | 281   |
|    | (A)-(B)  | 10     | -2    | -3    | 29     | 5      | -12   | -26   | 5      | 1      | -11   | -33  | -20  | -57   |
|    | 前年度比     | 135.7% | 88.9% | 84.2% | 323.1% | 127.8% | 70.7% | 29.7% | 122.7% | 114.3% | 56.0% | 0.0% | 0.0% | 79.7% |

⑧複製サービス-③金額 (単位:円)

| 館名 | 年度       | 4月    | 5月     | 6月    | 7月     | 8月     | 9月    | 10月   | 11月    | 12月    | 1月    | 2月   | 3月   | 計     |
|----|----------|-------|--------|-------|--------|--------|-------|-------|--------|--------|-------|------|------|-------|
| 南陽 | (A)令和7年度 | 300   | 190    | 160   | 490    | 330    | 310   | 110   | 330    | 80     | 140   | 0    | 0    | 2,440 |
|    | (B)令和6年度 | 400   | 160    | 190   | 120    | 180    | 690   | 570   | 220    | 70     | 220   | 290  | 240  | 3,350 |
|    | (A)-(B)  | -100  | 30     | -30   | 370    | 150    | -380  | -460  | 110    | 10     | -80   | -290 | -240 | -910  |
|    | 前年度比     | 75.0% | 118.8% | 84.2% | 408.3% | 183.3% | 44.9% | 19.3% | 150.0% | 114.3% | 63.6% | 0.0% | 0.0% | 72.8% |

⑨相互貸借-①貸出 (単位:冊)

| 館名 | 年度       | 4月   | 5月    | 6月     | 7月     | 8月     | 9月     | 10月    | 11月    | 12月  | 1月   | 2月   | 3月   | 計     |
|----|----------|------|-------|--------|--------|--------|--------|--------|--------|------|------|------|------|-------|
| 南陽 | (A)令和7年度 | 0    | 3     | 5      | 3      | 7      | 5      | 6      | 4      | 0    | 0    | 0    | 0    | 33    |
|    | (B)令和6年度 | 4    | 6     | 3      | 1      | 2      | 1      | 6      | 2      | 2    | 3    | 4    | 2    | 36    |
|    | (A)-(B)  | -4   | -3    | 2      | 2      | 5      | 4      | 0      | 2      | -2   | -3   | -4   | -2   | -3    |
|    | 前年度比     | 0.0% | 50.0% | 166.7% | 300.0% | 350.0% | 500.0% | 100.0% | 200.0% | 0.0% | 0.0% | 0.0% | 0.0% | 91.7% |

⑨相互貸借-②借受 (単位:冊)

| 館名 | 年度       | 4月 | 5月   | 6月 | 7月   | 8月 | 9月     | 10月    | 11月  | 12月 | 1月   | 2月   | 3月   | 計      |
|----|----------|----|------|----|------|----|--------|--------|------|-----|------|------|------|--------|
| 南陽 | (A)令和7年度 | 1  | 0    | 2  | 0    | 5  | 6      | 12     | 0    | 0   | 0    | 0    | 0    | 26     |
|    | (B)令和6年度 | 0  | 6    | 0  | 1    | 0  | 1      | 4      | 2    | 0   | 4    | 2    | 4    | 24     |
|    | (A)-(B)  | 1  | -6   | 2  | -1   | 5  | 5      | 8      | -2   | 0   | -4   | -2   | -4   | 2      |
|    | 前年度比     | -  | 0.0% | -  | 0.0% | -  | 600.0% | 300.0% | 0.0% | -   | 0.0% | 0.0% | 0.0% | 108.3% |

⑩督促(電話)-①件数 (単位:件)

| 館名 | 年度       | 4月    | 5月    | 6月    | 7月     | 8月    | 9月    | 10月    | 11月    | 12月    | 1月    | 2月   | 3月   | 計     |
|----|----------|-------|-------|-------|--------|-------|-------|--------|--------|--------|-------|------|------|-------|
| 南陽 | (A)令和7年度 | 14    | 13    | 16    | 24     | 20    | 21    | 33     | 24     | 15     | 9     | 0    | 0    | 189   |
|    | (B)令和6年度 | 17    | 21    | 35    | 19     | 33    | 35    | 25     | 17     | 11     | 10    | 13   | 14   | 250   |
|    | (A)-(B)  | -3    | -8    | -19   | 5      | -13   | -14   | 8      | 7      | 4      | -1    | -13  | -14  | -61   |
|    | 前年度比     | 82.4% | 61.9% | 45.7% | 126.3% | 60.6% | 60.0% | 132.0% | 141.2% | 136.4% | 90.0% | 0.0% | 0.0% | 75.6% |

⑩督促(電話)-②冊数 (単位:冊)

| 館名 | 年度       | 4月     | 5月    | 6月    | 7月    | 8月    | 9月    | 10月    | 11月    | 12月    | 1月    | 2月   | 3月   | 計     |
|----|----------|--------|-------|-------|-------|-------|-------|--------|--------|--------|-------|------|------|-------|
| 南陽 | (A)令和7年度 | 71     | 48    | 55    | 102   | 103   | 109   | 130    | 114    | 49     | 32    | 0    | 0    | 813   |
|    | (B)令和6年度 | 66     | 106   | 156   | 121   | 172   | 176   | 126    | 92     | 47     | 40    | 63   | 80   | 1,245 |
|    | (A)-(B)  | 5      | -58   | -101  | -19   | -69   | -67   | 4      | 22     | 2      | -8    | -63  | -80  | -432  |
|    | 前年度比     | 107.6% | 45.3% | 35.3% | 84.3% | 59.9% | 61.9% | 103.2% | 123.9% | 104.3% | 80.0% | 0.0% | 0.0% | 65.3% |

⑪弁償-①件数 (単位:件)

| 館名 | 年度       | 4月     | 5月     | 6月     | 7月   | 8月     | 9月    | 10月 | 11月 | 12月    | 1月    | 2月   | 3月   | 計     |
|----|----------|--------|--------|--------|------|--------|-------|-----|-----|--------|-------|------|------|-------|
| 南陽 | (A)令和7年度 | 2      | 3      | 4      | 0    | 3      | 2     | 1   | 2   | 5      | 1     | 0    | 0    | 23    |
|    | (B)令和6年度 | 1      | 2      | 4      | 4    | 3      | 4     | 0   | 0   | 2      | 3     | 1    | 5    | 29    |
|    | (A)-(B)  | 1      | 1      | 0      | -4   | 0      | -2    | 1   | 2   | 3      | -2    | -1   | -5   | -6    |
|    | 前年度比     | 200.0% | 150.0% | 100.0% | 0.0% | 100.0% | 50.0% | -   | -   | 250.0% | 33.3% | 0.0% | 0.0% | 79.3% |

⑪弁償-②冊数 (単位:冊)

| 館名 | 年度       | 4月     | 5月     | 6月    | 7月   | 8月     | 9月     | 10月 | 11月 | 12月    | 1月    | 2月   | 3月   | 計     |
|----|----------|--------|--------|-------|------|--------|--------|-----|-----|--------|-------|------|------|-------|
| 南陽 | (A)令和7年度 | 3      | 3      | 4     | 0    | 3      | 7      | 1   | 2   | 5      | 1     | 0    | 0    | 29    |
|    | (B)令和6年度 | 1      | 2      | 5     | 4    | 3      | 4      | 0   | 0   | 3      | 3     | 1    | 5    | 31    |
|    | (A)-(B)  | 2      | 1      | -1    | -4   | 0      | 3      | 1   | 2   | 2      | -2    | -1   | -5   | -2    |
|    | 前年度比     | 300.0% | 150.0% | 80.0% | 0.0% | 100.0% | 175.0% | -   | -   | 166.7% | 33.3% | 0.0% | 0.0% | 93.5% |

⑫寄贈図書-①件数 (単位:件)

| 館名 | 年度       | 4月     | 5月     | 6月    | 7月     | 8月     | 9月     | 10月    | 11月   | 12月    | 1月    | 2月   | 3月   | 計     |
|----|----------|--------|--------|-------|--------|--------|--------|--------|-------|--------|-------|------|------|-------|
| 南陽 | (A)令和7年度 | 21     | 14     | 6     | 14     | 11     | 13     | 12     | 12    | 12     | 8     | 0    | 0    | 123   |
|    | (B)令和6年度 | 18     | 12     | 14    | 14     | 8      | 10     | 9      | 13    | 12     | 11    | 11   | 19   | 151   |
|    | (A)-(B)  | 3      | 2      | -8    | 0      | 3      | 3      | 3      | -1    | 0      | -3    | -11  | -19  | -28   |
|    | 前年度比     | 116.7% | 116.7% | 42.9% | 100.0% | 137.5% | 130.0% | 133.3% | 92.3% | 100.0% | 72.7% | 0.0% | 0.0% | 81.5% |

⑫寄贈図書-②冊数 (単位:冊)

| 館名 | 年度       | 4月     | 5月     | 6月    | 7月    | 8月     | 9月    | 10月     | 11月   | 12月   | 1月    | 2月   | 3月   | 計     |
|----|----------|--------|--------|-------|-------|--------|-------|---------|-------|-------|-------|------|------|-------|
| 南陽 | (A)令和7年度 | 52     | 56     | 11    | 18    | 20     | 15    | 169     | 12    | 21    | 15    | 0    | 0    | 389   |
|    | (B)令和6年度 | 40     | 44     | 17    | 77    | 15     | 31    | 15      | 34    | 55    | 21    | 20   | 34   | 403   |
|    | (A)-(B)  | 12     | 12     | -6    | -59   | 5      | -16   | 154     | -22   | -34   | -6    | -20  | -34  | -14   |
|    | 前年度比     | 130.0% | 127.3% | 64.7% | 23.4% | 133.3% | 48.4% | 1126.7% | 35.3% | 38.2% | 71.4% | 0.0% | 0.0% | 96.5% |

### <職員配置の状況>

【南陽図書館】

令和8年1月31日現在

①従事者(職員).....7名(内司書資格者7名)

②構成.....館長1名、副責任者2名、スタッフ4名

|                | 4月     | 5月     | 6月     | 7月     | 8月     | 9月     | 10月    | 11月    | 12月    | 1月     | 2月     | 3月     |
|----------------|--------|--------|--------|--------|--------|--------|--------|--------|--------|--------|--------|--------|
| 従事者数           | 8      | 12     | 8      | 8      | 8      | 7      | 7      | 7      | 7      | 7      | 7      | 0      |
| 内司書資格者数        | 7      | 11     | 8      | 7      | 7      | 7      | 7      | 7      | 7      | 7      | 7      | 0      |
| 司書勤務時間数        | 879.00 | 845.00 | 825.00 | 909.25 | 894.00 | 837.00 | 909.00 | 882.00 | 822.00 | 800.00 | 0.00   | 0.00   |
| 各月必要な最低司書勤務時間数 | 514.32 | 531.48 | 514.32 | 531.48 | 531.48 | 514.32 | 531.48 | 514.32 | 531.48 | 531.48 | 480.00 | 531.48 |

※協定により司書資格者を3.0名以上配置し、常勤時間(週40時間)換算して条件を満たします。

司書勤務時間数>各月必要な最低司書勤務時間数

各月必要な最低司書勤務時間数の出し方:一ヵ月31日÷週7日×司書時間数3.0名×40時間=531.48時間

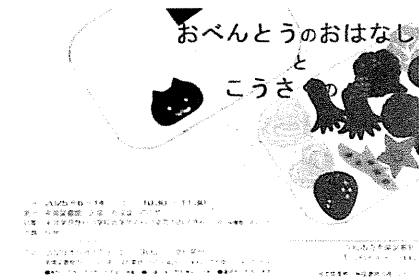
## <本業務の実施状況>

### 図書館ビジョンに基づいた講座、講演会等

|            |  |
|------------|--|
| No.1       | 浜松まつり会館連携「風を作ってみませんか」  |
| 開催日時       | 5/11   |
| 会場         | 南陽図書館2階講座室   |
| 参加者        | 11名  |
| 内容<br>(詳細) | 「浜松まつり会館」との連携により、児童向け凧づくり講座を通して、浜松の伝統文化とその魅力を伝えるイベントとしました。参加者の中には、凧にキツネをかわいく描きたいと、図書館にある図鑑を取りに行く子どももいました。また浜松まつり会館館長から、まつり会館に行けば凧揚げの指導もすることを伝えると、「今から揚げに行きたい!」との声が多く上がり、終始和やかな雰囲気での講座となりました。 |



|            |  |
|------------|--|
| No.2       | 体験型おはなし会「おべんとうのおはなしとこうさく」  |
| 開催日時       | 6/14   |
| 会場         | 南陽図書館2階おはなしのへや   |
| 参加者        | 21名  |
| 内容<br>(詳細) | 6月の食育月間にあわせ、食育推進を目的とし「おべんとう」をテーマとし、読み聞かせと工作、ミニ展示を行いました。食について楽しく知る体験としました。<br>読み聞かせ:「おべんとう」「きょうのおべんとうなんだろうな」<br>工作:紙製のおべんとう具材を用意し、平面のおべんとう箱につめる |



|            |   |
|------------|---|
| No.3       | 星空のおはなし   |
| 開催日時       | 9/6   |
| 会場         | 南陽図書館2階講座室  |
| 参加者        | 10名 (子ども6名、大人4名)  |
| 内容<br>(詳細) | 南陽図書館の選書特色である『星』や『天文』に関する資料の活用を促進するとともに、近隣施設である天文台への関心を高め、さらに本イベントを通じて来館したことがない方にも図書館に親しみを感じてもらうことを目的としました。星空や宇宙の講座だけでなく、クイズ大会や星座早見表の工作教室を行い、大変盛り上がりがありました。 |



### 図書館ビジョンに基づいたテーマ展示

No.1 大人のマナー

(時期: 4月/区分: 一般/冊数: 150)

新生活が始まる4月に、マナーを再確認することでビジネス、日常生活、冠婚葬祭に役立てていただくよう特集展示しました。

| 書名                       | 著者名等  | 出版社     |
|--------------------------|-------|---------|
| 1 この1冊で安心!きれいな食べ方&ふるまい   | 樋口智香子 | ナツメ社    |
| 2 知識ゼロからの喜ばれる贈り物のマナー     | 岩下宣子  | 幻冬舎     |
| 3 もっと!「育ちがいい人」だけが知っていること | 諏内えみ  | ダイヤモンド社 |
| 4 冠婚葬祭「マナーとお金」最新ハンドブック   | 岩下宣子  | 主婦の友社   |
| 5 ゆれるマナー                 | 青山七恵  | 中央公論新社  |
| 他 145冊                   |       |         |



No.2

『趣味』はじめませんか

(時期: 5月~6月/区分: 一般/冊数: 300)

「人生100年時代」の昨今、より良い人生を送るということに関心が持たれています。豊かな人生を送れよう役立つ趣味に関する本を紹介しました。

| 書名                  | 著者名等      | 出版社     |
|---------------------|-----------|---------|
| 1 人生を120%楽しむための世界旅行 | —         | リベラル社   |
| 2 東海車で行こう!親子でハイキング  | 愛知山歩きの会   | メイツ出版   |
| 3 血管を強くする循環系ストレッチ   | 中野ジェームズ修一 | サンマーク出版 |
| 4 脱力ヨガ              | 谷戸康洋      | 学研プラス   |
| 5 野菜づくり超入門 春夏編      | 藤田智       | NHK出版   |
| 他 295冊              |           |         |



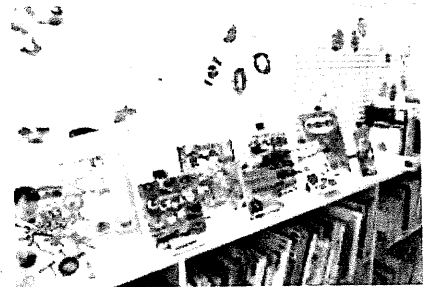
No.3

なつをたのしもう!

(時期: 7月~8月/区分: 児童/冊数: 1000)

夏休み中、夏を楽しむ本・夏を感じる本・夏休みの宿題に役立つ本を展示し、小学生以上の貸出利用促進を図りました。

| 書名                            | 著者名等       | 出版社    |
|-------------------------------|------------|--------|
| 1 なぜ?の図鑑                      | 阿部和厚       | 学研教育出版 |
| 2 実例でわかる!自由研究の選び方&まとめ方1・2・3年生 | 子ども学力向上研究会 | メイツ出版  |
| 3 実例でわかる!自由研究の選び方&まとめ方4・5・6年生 | 子ども学力向上研究会 | メイツ出版  |
| 4 夏の星と星座                      | 藤井旭        | ほるぷ出版  |
| 5 わかったさんのひんやりスイーツ             | 寺村輝夫       | あかね書房  |
| 他 995冊                        |            |        |



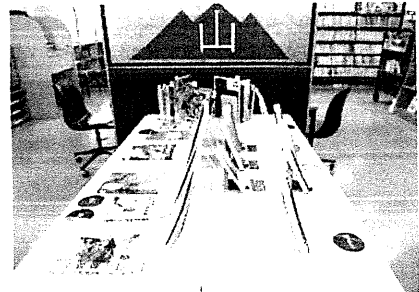
No.4

山

(時期: 8月/区分: 一般/冊数: 60)

8月11日の山の日になんで、山に関する資料を展示。登山の実用書や山が舞台の小説など広く収集しました。

| 書名                  | 著者名等  | 出版社    |
|---------------------|-------|--------|
| 1 登山のダメージ&体のトラブル解決法 | 木元康晴  | 山と溪谷社  |
| 2 軽量登山入門            | 栗山祐哉  | Gakken |
| 3 ハンモックハイキング        | 二宮勇太郎 | 山と溪谷社  |
| 4 マークスの山            | 高村薫   | 早川書房   |
| 5 山女日記              | 湊かなえ  | 幻冬舎    |
| 他 55冊               |       |        |



No.5

文学賞

(時期: 9月/区分: 一般/冊数: 50)

芥川賞・直木賞・本屋大賞・伊豆文学賞などの文学賞を受賞した作品を集め展示しました。

| 書名                  | 著者名等               | 出版社  |
|---------------------|--------------------|------|
| 1 ハンチバック            | 市川沙央               | 文藝春秋 |
| 2 木挽町のあだ討ち          | 永井沙耶子              | 新潮社  |
| 3 汝、星のごとく           | 凧良ゆう               | 講談社  |
| 4 「伊豆文学賞」優秀作品集 第28回 | 伊豆文学フェスティバル実行委員会/編 | 長倉書店 |
| 5 ともぐい              | 河崎秋子               | 新潮社  |
| 他 45冊               |                    |      |



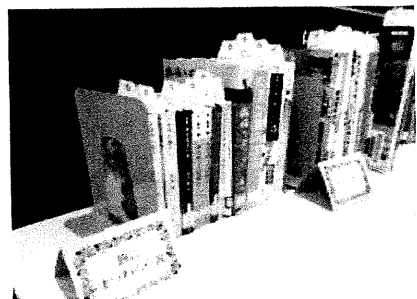
No.6

旅に出よう

(時期: 11月/区分: 一般/冊数: 140)

行楽シーズンにあわせ、紅葉、温泉、秋の旬の味覚を楽しむガイドブックから、旅を題材とした小説を展示しました。

| 書名                  | 著者名等      | 出版社    |
|---------------------|-----------|--------|
| 1 いつか旅してみたい世界の美しい古都 | 地球の歩き方編集室 | 地球の歩き方 |
| 2 世界のすごいホテル         | 地球の歩き方編集室 | 地球の歩き方 |
| 3 絶景温泉ひとり旅そろそろソコ秘湯  | 渡辺裕実      | 小学館    |
| 4 そろそろ旅に            | 松井今朝子     | 講談社    |
| 5 旅猫レポート            | 有川浩       | 文藝春秋   |
| 他 135冊              |           |        |



<職員研修の実施状況>

| No. | 研修名                        | 研修日   | 実施主体  | 参加者数 |   |   | 備考 |
|-----|----------------------------|-------|-------|------|---|---|----|
|     |                            |       |       | 南陽   | - | - |    |
| 1   | 個人情報保護研修                   | 8/21  | 指定管理者 | 8名   |   |   |    |
| 2   | 館長研修                       | 8/27  | 指定管理者 | 1名   |   |   |    |
| 3   | 信頼できる情報を探すにはー健康・医療情報を中心に   | 10/10 | 指定管理者 | 1名   |   |   |    |
| 4   | ブックトークを楽しもう                | 10/10 | 指定管理者 | 1名   |   |   |    |
| 5   | 地域資料サービス1 地域資料とは何か         | 10/14 | 指定管理者 | 1名   |   |   |    |
| 6   | 多文化サービスと図書館員の英会話           | 10/16 | 指定管理者 | 1名   |   |   |    |
| 7   | 選書2:除架と除籍                  | 10/16 | 指定管理者 | 1名   |   |   |    |
| 8   | レファレンス:事例研究                | 10/21 | 指定管理者 | 1名   |   |   |    |
| 9   | "聴く"ことの影響力について~傾聴が支える信頼関係~ | 10/21 | 指定管理者 | 1名   |   |   |    |
| 10  | 選書3:蔵書構成                   | 10/22 | 指定管理者 | 1名   |   |   |    |
| 11  | 図書館における危機管理                | 10/29 | 指定管理者 | 1名   |   |   |    |
| 12  | Let's棚づくり(書籍編)             | 1/7   | 指定管理者 | 1名   |   |   |    |

<職員研修件数・人数等まとめ>

|             | 南陽 | - | - | 総合 |
|-------------|----|---|---|----|
| <b>研修件数</b> |    |   |   |    |
| うち内部研修      |    |   |   |    |
| ・浜松市立中央図書館  | 0  |   |   |    |
| ・浜松市(備考参照)  | 0  |   |   |    |
| ・指定管理者      | 12 |   |   |    |
| うち外部研修      |    |   |   |    |
| ・静岡県立中央図書館  | 0  |   |   |    |
| ・外部(備考参照)   | 0  |   |   |    |

※研修件数の「総合」欄は、各館で重複する研修は重複して数えていないため、合計と一致しない。

**研修参加人数**

うち内部研修

|            |    |
|------------|----|
| ・浜松市立中央図書館 | 0  |
| ・浜松市(備考参照) | 0  |
| ・指定管理者     | 19 |

うち外部研修

|            |   |
|------------|---|
| ・静岡県立中央図書館 | 0 |
| ・外部(備考参照)  | 0 |

| No. | 避難訓練等 | 実施日   | 館名 | 実施主体               | 参加者数 | 備考 |
|-----|-------|-------|----|--------------------|------|----|
| 1   | 消防訓練  | 6/13  | 南陽 | 南陽協働センター、南陽図書館(合同) | 1名   |    |
| 2   | 消防訓練  | 12/14 | 南陽 | 南陽協働センター、南陽図書館(合同) | 2名   |    |

○その他災害対策(災害に対する備蓄など)

マスク(180枚)、ヘルメット、懐中電灯、防災ラジオ、軍手、ブルーシート、簡易応急セット、保存水(500ml・24本)、電池の備蓄

<南陽図書館 自主事業一覧>

| No. | 事業名  | 対象     | 開催期間      | 参加   | 内容  | 詳細   |
|-----|--|--------|-----------|------|---|------|
| 1   | テーマ展示  | -      | 別紙参照      | -    | 館内所定場所にて展示  | P.9  |
| 2   | ナクソス・ミュージック・ライブラリー   | 全ての利用者 | 通年        | 別表参照 | 音楽配信サービス  | P.9  |
| 3   | 図書・雑誌資料クリーニング(除菌)装置の設置                                       | 全ての利用者 | 通年        | 別紙参照 | 図書・雑誌資料のクリーニングサービス  | P.9  |
| 4   | 雑誌のリユースフェア   | 全ての利用者 | 4/1~4/13  | 307冊 | 保存期間を過ぎた雑誌の譲渡   | P.9  |
| 5   | 令和7年度南陽図書館だより  | 全ての利用者 | 年5回発行     | -    | 図書館だよりを発行し、情報発信する   | P.9  |
| 6   | リユースコーナー   | 全ての利用者 | 通年        | 903冊 | 貸出に適さなくなった資料の譲渡   | P.10 |
| 7   | 天文学関連資料コーナー新設  | 特になし   | 通年        | -    | 天文学関連資料をまとめたコーナーを新たに設置  | P.10 |
| 8   | 「あいことばはヒ・ラ・ケ・ホ・ン!」こどもの読書通帳                                   | 小学生以下  | 4/20~5/14 | -    | こどもの読書週間に合わせ、読書通帳を配布  | P.10 |
| 9   | みんなで七夕飾り   | 一般・子ども | 7/1~7/6   | -    | 利用者に季節の行事・館内装飾に参加していただく   | P.10 |
| 10  | 図書館はみんなの調べ学習応援団  | 小学生    | 7/1~8/31  | 564枚 | 夏休みの調べ学習に役立つ「アイデアカード」の配布  | P.10 |
| 11  | 連続講座【紀元2世紀の浜松を考える<br>~弥生時代後期、伊場遺跡とその時代<br>~⑥】「天竜川平野へ進出した弥生人」 | 一般・子ども | 9/20      | 30人  | 浜松市合併20周年を記念して、開催された連続講座(全9回)のうちの第6回  | P.11 |
| 12  | 南陽図書館出張イベント コラージュ川柳を作ろう!                                     | 一般・子ども | 9/21      | 31人  | 南陽協働センターまつりの開催に合わせ、コラージュ川柳のイベントを開催し、図書館のアピールをした   | P.11 |
| 13  | 図書館お仕事体験   | 子ども    | 10/26     | 3人   | 実際に仕事を体験することで図書館に興味を持ってもらう  | P.11 |
| 14  | 《伊与原新講演会》「小説」×「科学」- 創作の源-                                    | 全ての利用者 | 12/7      | 126人 | (株)図書館流通センター、TRC・遠鉄アシスト共同事業体が浜松で受託する10館の共同事業として、直木賞作家の伊与原新氏を招き、創作の源やご自身の図書館とのかかわり等についてお話ししていただく | P.11 |
| 15  | 南陽図書館長期休館前お別れイベント  | 全ての利用者 | 12/2~1/31 | -    | 大規模改修のための休館を周知するとともに、今までのご利用に感謝を込めた「お別れイベント」を開催する   | P.11 |

<ナクソス・ミュージックライブラリー利用数>

|       | 4月 | 5月 | 6月 | 7月 | 8月 | 9月 | 10月 | 11月 | 12月 | 1月 | 2月 | 3月 | 合計 |
|-------|----|----|----|----|----|----|-----|-----|-----|----|----|----|----|
| 令和7年度 | 2  | 4  | 2  | 3  | 2  | 2  | 5   | 3   | 2   | 3  | /  | /  | 28 |
| 令和6年度 | 4  | 3  | 3  | 3  | 4  | 5  | 4   | 2   | 4   | 1  | 3  | 2  | 38 |

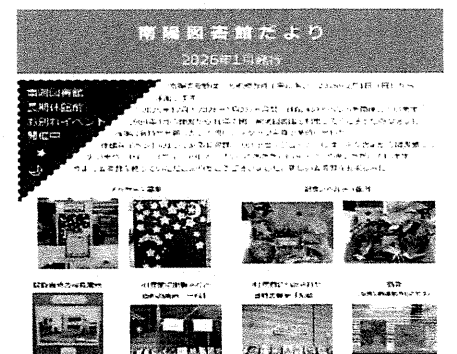
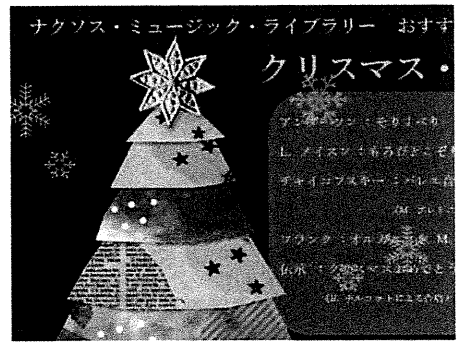
<図書除菌機利用数>

|       | 4月 | 5月 | 6月 | 7月 | 8月  | 9月 | 10月 | 11月 | 12月 | 1月 | 2月 | 3月 | 合計  |
|-------|----|----|----|----|-----|----|-----|-----|-----|----|----|----|-----|
| 令和7年度 | 49 | 65 | 51 | 56 | 56  | 62 | 65  | 45  | 44  | 27 | /  | /  | 520 |
| 令和6年度 | 66 | 75 | 89 | 84 | 109 | 89 | 95  | 47  | 55  | 45 | 56 | 44 | 854 |

<南陽図書館 自主事業詳細>

|            |  |              |
|------------|--|--------------|
| No.1       | テーマ展示  |              |
| 開催期間       | 別紙参照   | —            |
| 会場         | —  |              |
| 参加者        | —  |              |
| 内容<br>(詳細) |  |              |
| No.2       | ナクソス・ミュージック・ライブラリー   |              |
| 開催期間       | 通年   | —            |
| 会場         | 南陽図書館1階カウンター   |              |
| 参加者        | 別表参照   | (対象: 全ての利用者) |
| 内容<br>(詳細) | 15日間利用可能なIDとパスワードを南陽図書館1階カウンターにてお渡しし、自宅のパソコンで好きな音楽を検索、試聴できる音楽配信サービスを無料で提供しました。また、月毎にTRC受託館で作成したポスター(プレイリスト)を館内に掲示し、季節や時候に合わせた音楽を紹介しました。  |              |
| No.3       | 図書・雑誌資料クリーニング(除菌)装置の設置   |              |
| 開催期間       | 通年   | —            |
| 会場         | —  |              |
| 参加者        | 別紙参照   | (対象: 全ての利用者) |
| 内容<br>(詳細) | 図書・雑誌資料のクリーニング(紫外線を使って資料を除菌し、本に風をあてて、はさまったゴミや匂いを取る)装置を館内に設置しました。誰でも無料で使え、感染症拡大防止に役立てるとともに、市民の衛生意識、健康志向に応えました。利用回数は前ページに記載します。  |              |
| No.4       | 雑誌のリユースフェア   |              |
| 開催期間       | 4/1~4/13   | —            |
| 会場         | 南陽図書館1階階段下付近   |              |
| 参加者        | 307冊   | (対象: 全ての利用者) |
| 内容<br>(詳細) | 保存期間を過ぎた雑誌を集めてコーナーを設置し、「除籍図書等譲渡申込書兼受領書」を記入・提出していただき雑誌をお譲りしました。52件・307冊の資料をお譲りすることができ、市民の共有財産が有効に活用されました。   |              |
| No.5       | 令和7年度南陽図書館だより  |              |
| 開催期間       | 年5回発行  | —            |
| 会場         | —  |              |
| 参加者        | —  | (対象: 全ての利用者) |
| 内容<br>(詳細) | 昨年より1回多い年5回の発行とし、情報発信をより積極的に行いました。開館カレンダーをはじめ、これから開催するイベントや展示の告知、実施した事業の報告、本の紹介など、幅広い内容を盛り込みました。季節に合わせた本の紹介や、図書館サービスや魅力を分かりやすく伝えることを心がけ、図書館を身近に感じてもらうきっかけ作りとしました。各回約20部印刷しました。 |              |

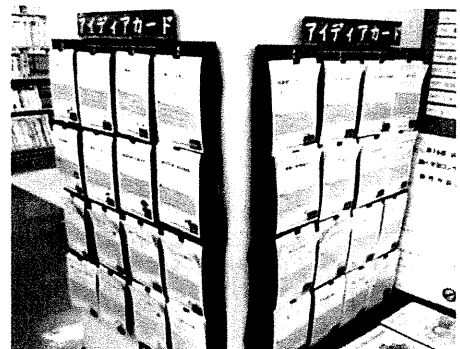
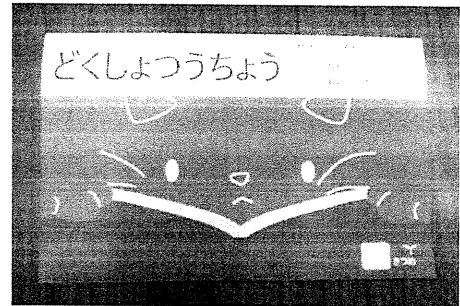
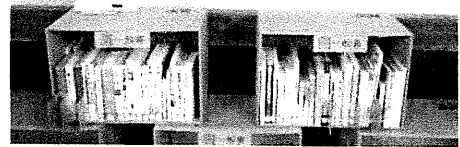
<写真>



<南陽図書館 自主事業詳細>

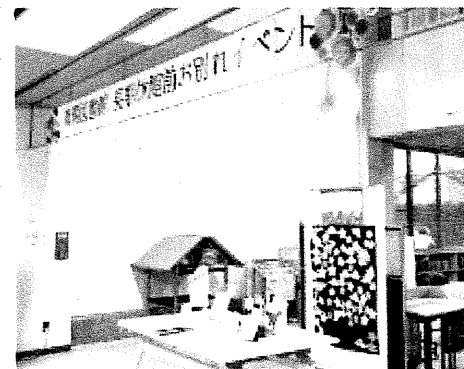
|            |   |              |
|------------|---|--------------|
| No.6       | リユースコーナー  |              |
| 開催期間       | 通年  | —            |
| 会場         | 南陽図書館1階階段下付近  |              |
| 参加者        | 903冊  | (対象: 全ての利用者) |
| 内容<br>(詳細) | 貸出に適さなくなった資料等を集めてコーナーを設け、「除籍図書等譲渡申込書兼受領書」を記入・提出していただき、資料をお譲りしました。書架に出ない資料も活用することができました。今年度の10ヶ月間で延べ223件903冊のリユース本をお譲りできました。   |              |
| No.7       | 天文学宇宙関連資料コーナー新設   |              |
| 開催期間       | 通年  | —            |
| 会場         | 南陽図書館1階一般書架4門の一部  |              |
| 参加者        | -   | (対象: 特になし)   |
| 内容<br>(詳細) | 「浜松市天文台」に近い立地を生かし、これまで積極的に収集してきた天文・宇宙関連の資料を、一般書と児童書を併せて新たにコーナーに設置し、所蔵資料の充実をアピールしました。JAXAのホームページに掲載されているペーパークラフト(M-V ロケット、月球儀)も展示し、月や星のモビールなどで装飾し利用者の目にとまるよう工夫しました。また、天文台職員によるおすすめ本コーナーも設置し、関心を高める機会としました。 |              |
| No.8       | 「あいことばはヒ・ラ・ケ・ホ・ン!」こどもの読書通帳  |              |
| 開催期間       | 4/20~5/14   | —            |
| 会場         | 南陽図書館1階カウンター  |              |
| 参加者        | -   | (対象: 小学生以下)  |
| 内容<br>(詳細) | 子どもの読書週間にあわせ、オリジナルの読書通帳を配布しました。毎年表紙が変わるため、楽しみにしている利用者が多くいます。ページがすべて埋まった際に押すスタンプは、当館が消しゴムハンコで作成したオリジナルのもので、かわいいと好評をいただきました。次の通帳へ進む際のモチベーションにもつながっている様子が伺え、本に触れるきっかけづくりに寄与できたと考えます。                         |              |
| No.9       | みんなで七夕飾り  |              |
| 開催期間       | 7/1~7/6   | —            |
| 会場         | 南陽図書館1階書架通路   |              |
| 参加者        | -   | (対象: 一般・子ども) |
| 内容<br>(詳細) | 季節の行事に親しんでもらうため、1階書架通路に笹と願い事を書く短冊・折り紙で作った飾りなどを用意し、自由に飾り付けられました。わずかな期間のイベントでしたが、子どもだけでなく、中高生や大人も願い事を書いた短冊や様々な飾りを笹につけていました。また、自作の飾りを持ってきてくださる利用者もいて、楽しんでいただけました。  |              |
| No.10      | 図書館はみんなの調べ学習応援団   |              |
| 開催期間       | 7/1~8/31  | —            |
| 会場         | 南陽図書館1階児童コーナー   |              |
| 参加者        | 564枚  | (対象: 小学生)    |
| 内容<br>(詳細) | 調べ学習のヒントとなる「調べ学習アイデアカード」50種を作成し、展示・配布しました。また、アイデアカードとともに過去の受賞作レプリカも展示し、利用者の興味を引けるよう工夫しました。展示期間中は、まだテーマが決まっていない小学生が複数枚のカードを手取る様子も見られ、調べ学習のきっかけづくりとして一定の効果があったと考えられます。                                      |              |

リユースコーナー



## <南陽図書館 自主事業詳細>

|            |   |                   |
|------------|---|-------------------|
| No.11      | 連続講座【紀元2世紀の浜松を考える～弥生時代後期、伊場遺跡とその時代～⑥】「天竜川平野へ進出した弥生人」  |                   |
| 開催期間       | 9/20  | 午前10時～12時         |
| 会場         | 南陽図書館2階講座室  |                   |
| 参加者        | 30人   | (対象: 一般・子ども)      |
| 内容<br>(詳細) | 浜松市合併20周年を記念して、弥生時代の拠点集落、伊場遺跡が最盛期を迎える弥生時代後期(1～2世紀)に焦点をあてた連続講座(全9回)を、合併した12市町村で実施しました。南陽図書館では第6回として「天竜川平野へ進出した弥生人」と題した講座を開催しました。定員いっぱい申し込みがあり、市外からの参加者もいらっしゃいました。  |                   |
| No.12      | 南陽図書館出張イベント コラージュ川柳を作ろう!  |                   |
| 開催期間       | 9/21  | 午前10時～午後3時        |
| 会場         | 南陽協働センター体育館   |                   |
| 参加者        | 31人   | (対象: 一般・子ども)      |
| 内容<br>(詳細) | 南陽協働センターまつりの開催に併せ、協働センター体育館にてコラージュ川柳のイベントを行いました。チラシなどを切り抜いた単語の札を用意し、組み合わせることで誰でも気軽に川柳を作ることができます。様々な年齢層の方に川柳を作っていただき、31枚の作品ができ上がり、会場に展示されました。また、移動図書館車LiBOONも出動し、図書館の利用促進を宣伝するとともに会場に花を添えました。                  |                   |
| No.13      | 図書館お仕事体験  |                   |
| 開催期間       | 10/26   | 午前10時～11時、午後3時～4時 |
| 会場         | 南陽図書館   |                   |
| 参加者        | 3人  | (対象: 子ども)         |
| 内容<br>(詳細) | 普段は入れない閉架書庫に入ったり、職員と同じ制服を着用して仕事を体験したりすることで、子どもたちに図書館や仕事そのものに興味を持ってもらう取り組みをしました。また、図書館の本＝公共の物を大切に扱うことも学んでもらいました。イベントの最後には達成感を感じられるよう手作りの修了証をお渡ししました。   |                   |
| No.14      | 《伊与原新講演会》「小説」×「科学」—創作の源—  |                   |
| 開催期間       | 12/7  | 午後1時30分～3時        |
| 会場         | 南陽図書館1階   |                   |
| 参加者        | 126人  | (対象: 全ての利用者)      |
| 内容<br>(詳細) | (株)図書館流通センター、TRC・遠鉄アシスト共同事業体が浜松で受託する10館の共同事業として、直木賞作家の伊与原新氏をお招きしました。研究者から小説家へと転身した異色の経歴をお持ちの伊与原さんに、創作の源やご自身の図書館とのかかわり、科学の視点から紡ぐ物語の魅力を語っていただきました。  |                   |
| No.15      | 南陽図書館長期休館前お別れイベント   |                   |
| 開催期間       | 12/2～1/31   | —                 |
| 会場         | 南陽図書館1階   |                   |
| 参加者        | —   | (対象: 全ての利用者)      |
| 内容<br>(詳細) | 大規模改修のため2026年1月末で休館することをお知らせすると共に、これまでのご愛顧に感謝を込め利用者参加型のお別れイベントを開催しました。「図書館へのメッセージ募集」「開館当時の写真の展示」「記念ノベルティ配布」など、改修後の新しい南陽図書館を楽しみに待っていただけるよう様々なイベントを行いました。メッセージは300枚以上集まり「今までありがとう」「リニューアルオープンが楽しみ」等の言葉をいただきました。 |                   |



<南陽図書館 展示一覧>

| No. | テ ー マ     | 時期  | 区分 | 冊数  | 詳細   | No. | テ ー マ                  | 時期  | 区分 | 冊数  | 詳細   |
|-----|-----------|-----|----|-----|------|-----|------------------------|-----|----|-----|------|
| 1   | たまごとうさぎ   | 4月  | 児童 | 120 | P.13 | 2   | おかあさん、おとうさんだいすき        | 5月  | 児童 | 160 | P.13 |
| 3   | みんなのおかいもの | 6月  | 児童 | 150 | P.13 | 4   | 文化・芸術にふれる施設めぐり         | 7月  | 一般 | 60  | P.13 |
| 5   | 秋をさがそう    | 9月  | 児童 | 180 | P.13 | 6   | 静岡にゆかりのある方の本、読んでみませんか？ | 10月 | 一般 | 160 | P.14 |
| 7   | よる        | 10月 | 児童 | 113 | P.14 | 8   | アートな絵本                 | 11月 | 児童 | 180 | P.14 |

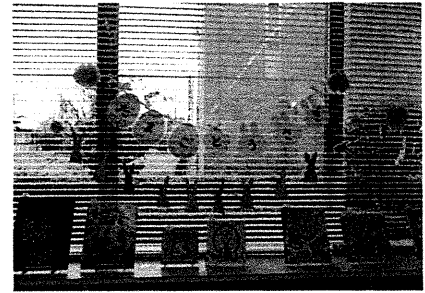
## <南陽図書館 展示詳細>

### No.1 たまごとうさぎ

(時期:4月/区分:児童/冊数:120)

春のお祭り『イースター』にちなんで、たまごやうさぎが登場する本を展示しました。

| 書名                   | 著者名等              | 出版社     |
|----------------------|-------------------|---------|
| 1 ルナのたまごさがし          | たなか鮎子             | フレーベル館  |
| 2 マドレーヌ、ホワイトハウスにいく   | ジョン・ペーメルマンズ・マルシアノ | BL出版    |
| 3 ふわふわしっぽと小さな金のくつ    | デュ・ボウズ・ヘイワード      | Parco出版 |
| 4 大うさぎのヘアーとイースターのだまご | アリスン・アトリー         | 評論社     |
| 5 魔法の庭の宝石のだまご        | あんびるやすこ           | ポプラ社    |
| 他 115冊               |                   |         |



### No.2 おかあさん、おとうさんだいすき

(時期:5月/区分:児童/冊数:160)

5月11日の母の日にあわせ、「お母さん・お父さん」が登場する絵本、児童書を展示しました。

| 書名                 | 著者名等    | 出版社   |
|--------------------|---------|-------|
| 1 パパのしごとはわるものです    | 板橋雅弘    | 岩崎書店  |
| 2 おとうさんぼくおさかなつたよ!  | いりやまさとし | 佼成出版社 |
| 3 ゆうたのおかあさん        | きたやまようこ | あかね書房 |
| 4 あなたがうまれたとき       | くさかみなこ  | 小学館   |
| 5 おかあさんがおかあさんになった日 | 長野ヒデ子   | 童心社   |
| 他 155冊             |         |       |



### No.3 みんなのおかいもの

(時期:6月/区分:児童/冊数:150)

買い物に関する資料を展示し、子どもたちに買い物という生活習慣に関心をもってもらうきっかけとしました。

| 書名             | 著者名等      | 出版社    |
|----------------|-----------|--------|
| 1 バムとケロのおかいもの  | 島田ゆか      | 文溪堂    |
| 2 世界の市場        | マリヤ・バーハレワ | 河出書房新社 |
| 3 おかいもの        | 前田まゆみ     | 主婦の友社  |
| 4 ふたぶたくんのおかいもの | 土方久功      | 福音館書店  |
| 5 まんぶくよこちよう    | なかざわくみこ   | 文溪堂    |
| 他 145冊         |           |        |

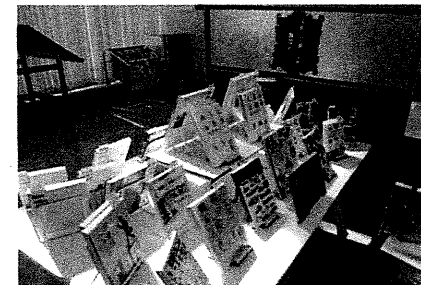


### No.4 文化・芸術にふれる施設めぐり

(時期:7月/区分:一般/冊数:60)

美術館や博物館、図書館などの文化施設についての資料を展示し、施設の特徴や楽しみ方を知ってもらえるような展示を行いました。

| 書名               | 著者名等     | 出版社          |
|------------------|----------|--------------|
| 1 新しい、美しい日本の図書館  | 立野井一恵    | エクスナレッジ      |
| 2 心躍る博物館         | TAC出版編集部 | TAC株式会社出版事業部 |
| 3 行きたい! 企業ミュージアム | —        | イカロス出版       |
| 4 もっと知りたい動物園と水族館 | 小宮輝之     | メディアパル       |
| 5 建築でめぐる日本の美術館   | 土肥裕司     | G.B.         |
| 他 55冊            |          |              |

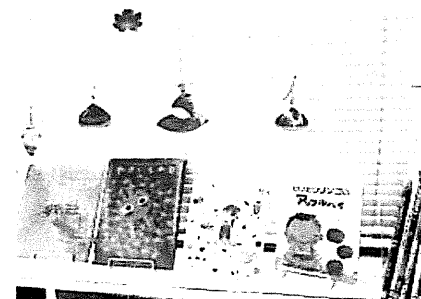


### No.5 秋をさがそう

(時期:9月/区分:児童/冊数:180)

秋を感じさせる絵本を展示しました。近年、春や秋が短く感じる気象になっているため、読書を通じ秋の季節感を感じてもらおう機会としました。

| 書名           | 著者名等      | 出版社    |
|--------------|-----------|--------|
| 1 さわさわもみじ    | ひがしなおこ    | くもん出版  |
| 2 あきぞらさんぽ    | えがしらみちこ   | 講談社    |
| 3 びっくりまつぼっくり | 多田多恵子     | 福音館書店  |
| 4 もりのかくれんぼう  | 末吉暁子      | 偕成社    |
| 5 いまはあき      | ロイス・レンスキー | あすなる書房 |
| 他 175冊       |           |        |



## <南陽図書館 展示詳細>

No.6 静岡にゆかりのある方の本、読んでみませんか？

(時期:10月/区分:一般/冊数:160)

静岡県出身の作家を取り上げ、ジャンルを問わず様々な資料を展示しました。

| 書名                 | 著者名等  | 出版社     |
|--------------------|-------|---------|
| 1 「深みがある人」がやっていること | 斎藤孝   | 朝日新聞出版  |
| 2 忠臣蔵夜咄            | 池宮彰一郎 | 角川書店    |
| 3 怒られの作法           | 草下シヤ  | 筑摩書房    |
| 4 あんかけ焼きそばの謎       | 塩崎省吾  | 早川書房    |
| 5 愛しの純喫茶           | 甲斐みのり | オレンジページ |
| 他 155冊             |       |         |

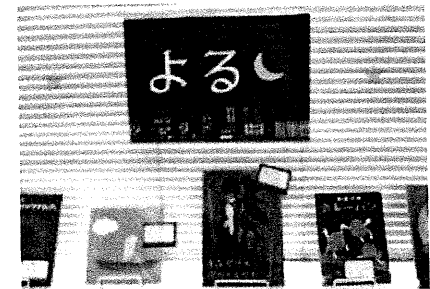


No.7 よる

(時期:10月/区分:児童/冊数:113)

夜が長くなり始める季節に、子どもたちが夜を楽しめる絵本を集め展示しました。

| 書名             | 著者名等    | 出版社         |
|----------------|---------|-------------|
| 1 おふとんさんがまってるよ | 植垣歩子    | Gakken      |
| 2 おばけずし        | 苅田澄子    | 金の星社        |
| 3 星をつるよる       | キムサンゲン  | パイインターナショナル |
| 4 おそろしいよる      | きむらゆういち | 鈴木出版        |
| 5 ねるじかん        | 鈴木のりたけ  | アリス館        |
| 他 108冊         |         |             |

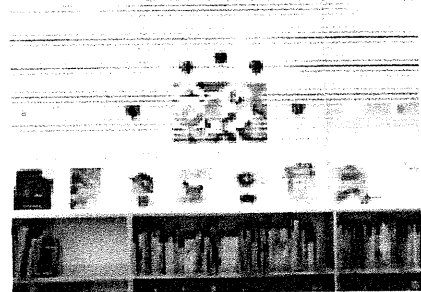


No.8 アートな絵本

(時期:11月/区分:児童/冊数:180)

アーティストやデザイナーによる絵本や美術作品を題材にした本、字のない絵本など本を通じて芸術を楽しむ契機としました。

| 書名           | 著者名等      | 出版社    |
|--------------|-----------|--------|
| 1 旅の絵本       | 安野光雄      | 福音館書店  |
| 2 月夜のでんしんばしら | 宮沢賢治      | 三起商行   |
| 3 きんいろのしか    | ジャラル・アーメド | 福音館書店  |
| 4 美術ってなあに？   | スージー・ホッジ  | 河出書房新社 |
| 5 広重の絵本      | 歌川広重      | 小学館    |
| 他 175冊       |           |        |



## 障がい者就労体験

対象 -

実習  
内容

| 詳細  | 館名 | 人数 | 期間 | 備考 |
|-----|----|----|----|----|
| 人数計 |    | 名  |    |    |
|     | 合計 | 名  |    |    |

その他 募集しましたが、参加希望がありませんでした。

## 障がい者雇用実績

| 詳細 | 館名 | 人数 | 備考                                   |
|----|----|----|--------------------------------------|
|    | 南陽 | 1  | 図書館窓口業務全般に従事、週5日出勤・6.5時間勤務(4～5月のみ勤務) |

その他

(4) 施設・設備の損傷、減耗、不具合の状況

| 施設 / 設備 | 損耗、減耗、不具合の状況        | 対応状況                            | 備考       |
|---------|---------------------|---------------------------------|----------|
| 設備      | アロエース2号機が故障、2階空調が不可 | 当日に修繕終了(5月20日)                  | 指定管理者が実施 |
| 設備      | アロエース1号機が故障、1階空調が不可 | 当日に修繕終了(6月2日)                   | 指定管理者が実施 |
| 施設      | 事務室内空調吹き出し口から漏水     | 業者により空調内部にたまった水を除去し復旧(8月12、13日) | 指定管理者が実施 |

| 備品等(I種) | 損耗、減耗、不具合の状況 | 対応状況 |
|---------|--------------|------|
| -       |              |      |

| 備品等(II種) | 損耗、減耗、不具合の状況 | 対応状況 |
|----------|--------------|------|
| -        |              |      |

(5) 利用者の苦情、要望又は意見に関する事項

| No. | 実施期間                   | アンケート種別      | 集計数 | 備考         |
|-----|------------------------|--------------|-----|------------|
| 1   | 令和7年8月31日 ~ 令和8年9月19日  | 利用に関するアンケート  | 51  | カウンターにて手渡し |
| 2   | 令和8年11月1日 ~ 令和8年11月30日 | 市民への約束アンケート  | 56  | カウンターにて手渡し |
| 3   | 令和8年11月1日 ~ 令和8年11月16日 | 指定管理者独自アンケート | 50  | カウンターにて手渡し |

<南陽図書館 利用者からの苦情、意見等>

| 回   | 主な苦情・意見等  | 改善策等   |
|-----|---|--|
| 意見  | 駐車場の白線が消えかかっている見づらい   | 【回答】大規模改修時に修繕予定です。   |
| 意見  | 朝の挨拶は10時半ころまでは「おはようございます」でよいのではないか？また「〇〇ですかね？」は敬語ではない（言葉遣いについてのご意見） | 【回答】いつまで「おはようございます」かは個人の感覚によるところが大きいため、できれば現在多くのスタッフが使用しているように10時前後までを「おはようございます」とさせてほしいです。また言葉遣いに関しては接遇の研修などを受けているがこれからもそのような努力を続けて失礼のないよう心掛けたいと思います。 |
| 2・3 | 休館の間、臨時窓口(予約本受取・返却等取扱う)を設置してほしい                                     | 【回答】設置する予定はなく、近隣の図書館を使っていたきたいです。   |
| 窓   | 休館の間、臨時窓口(予約本受取・返却等取扱う)を設置してほしい                                     | 【回答】設置する予定はなく、近隣の図書館を使っていたきたいです。   |
| 電   | 休館の間、臨時窓口(予約本受取・返却等取扱う)を設置してほしい                                     | 【回答】設置する予定はなく、近隣の図書館を使っていたきたいです。   |

(6) その他指定管理者との協定書で定める管理の状況を把握するために必要な事項

(6-1) 事後評価での指摘及び意見に対する対応状況(立入確認、監査の指摘及び意見を含む)

事後評価においては、「施設の設置目的や役割に沿ったサービスの継続を要望する。また、浜松市南部および東部の地域性を踏まえた独自の自主事業を実施するとともに、館内外での積極的な広報を行い、地域に根差した生涯学習の場となることを期待する」とのご意見をいただきました。これを受け、南陽の立地特性に応じて天文台との協働や、宇宙や気象に関する資料の収集強化などに取り組みました。また、地域の皆様に長らくご利用いただいたことへの感謝を込め、長期休館前には寄せ書きの募集や貸出利用者へのささやかなプレゼントの贈呈といったお別れイベントを実施し、利用者の皆様と別れを共に惜しましました。

(6-2) 仕様書に定める各種点検の実施

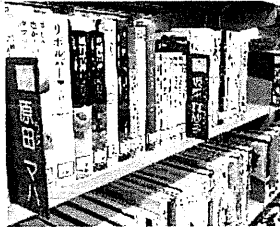
| 点検項目      | 実施日          | 実施状況   |
|-----------|--------------|--------|
| 空調設備保守点検  | 5月15日、10月16日 | 指摘事項なし |
| 消防用設備等点検  | 7月17日、1月15日  | 指摘事項なし |
| 公共建築物定期点検 | 11月20日       | 指摘事項なし |
| 特殊建築物定期点検 | 11月20日       | 指摘事項なし |
| 防火用設備点検   | 1月15日        | 指摘事項なし |

(6-3) 業務改善やサービス向上の取組

1: 書架見出しの刷新

従来の古い書架見出しから、読みやすい字体に一新しました。利用者からは「探しやすくなった」と好評でした。

詳細



2: 長期休館前の配本数増

五島・白脇協働センター配本で、いつもより回数/冊数を増やし、南陽休館中に少しでも本を借りていただけるようにしました。

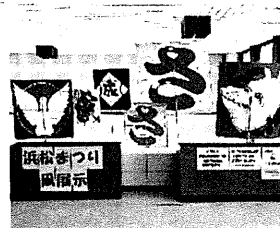
詳細



3: 風の展示

期間限定でしたが(浜松まつりの前後)、本物の凧を2階に展示し、盛り上げました。

詳細



4: 種のプレゼント

緑化推進の一環から、昨年図書館で育てたフウセンカズラの種を無料で配布しました。

詳細



<継続実施>

| No. | 実施初年度 | 内容            | No. | 実施初年度 | 内容                    |
|-----|-------|---------------|-----|-------|-----------------------|
| 1   | R3    | YAコーナーの設置、拡充  | 2   | R4    | 育児書(子育て支援)コーナー設置      |
| 3   | R4    | ナクソス広報コーナーの設置 | 4   | R5    | 杖ホルダーの設置              |
| 5   | R6    | 新着本表示         | 6   | R6    | シリーズ本に順番がわかるよう通し番号を貼付 |
| 7   | R6    | 常設リユースコーナーの設置 |     |       |                       |

#### (6-4) 指定管理者による自己評価

##### ① 自己評価と今後の業務改善に向けた取組

###### 【自己評価総合コメント】

利用統計については、今年度の業務が1月末で終了したため、昨年度との比較は4月～1月の期間で分析しました。来館者数・貸出件数・予約数はいずれも安定的に推移しつつ、わずかな減少にとどまりました。また、延滞督促件数が減少したことは、利用者の返却行動や館内運用の改善という点で、非常にポジティブな変化となりました。

今期の新しい取り組みとしては、「書架見出しの刷新」「種のプレゼント」などが挙げられ、いずれも参加者から好評をいただきました。

本業務では、長期休館を控えたさまざまな準備を並行しながらも、事故なく安定した運営を維持することができました。

開館から41年間、地域の皆さまに愛され続けてきた図書館の最終期を、最後まで責任をもって務めることができましたことを、スタッフ一同大変光栄に感じております。

###### 【今後の業務改善に向けた取組】

本年度の運営経験から得られた知見を踏まえ、今後の業務改善に向けては以下の取組が有効であると考えられます。

・地域行事や教育機関との協働をさらに推進し、地域特性を生かした事業の拡充を図ること。

・館内導線や資料配置の見直しなど、利用しやすさを意識した環境整備を継続的に行うこと。

これらの取組は、改装後の新たな館内環境を最大限に活用し、より質の高いサービス提供につなげる上でも有効であり、今後の図書館運営の充実に寄与するものと考えます。

##### ② 選定時における提案等の実施状況等について

###### 令和7年度の実施状況について

本業務事業の実施について、資料展示6回、講座3回をすべて実施しました。

自主事業提案に記載の「TRC運営館合同事業」「長期休館前お別れイベント」「しかけがあるおはなし会」「図書館お仕事体験」「天文・宇宙関連コーナー設置」「天文台コラボ工作教室」「近隣施設との連携生涯学習講座」等を、今期10ヶ月間の間にすべて実施することができました。

特に「長期休館前お別れイベント」では、図書館へのメッセージ募集、感謝をこめた装飾、貸出者へプレゼント配布、図書館開館時の41年前に出版された本の展示、開館当時の懐かしい写真の掲示を行い、リニューアルオープンまでの別れを一緒に惜しましました。図書館へのメッセージには、親子2代にわたって来館しているというコメントが多く寄せられ、地域に愛されている図書館だと感じました。また、利用者アンケートでは回答をなかなか得られない10代・20代の若い世代から感謝の言葉をたくさんいただいたのも印象的でした。2年後の開館を楽しみにしているという言葉も見受けられたので、改修後の新しい南陽図書館を楽しみに待っていただくというイベントの目的は達成できたのではないかと考えます。

#### (6-5) 労働関係法令について

時間外労働・休日労働に関する協定届、賃金控除に関する労使協定、休憩時間の付与に関する労使協定について、当館スタッフと弊社との間で協定を締結し、法令に基づき浜松労働基準監督署へ届け出ました。また、労働関係法令に則り、適正な業務体制を確保・履行しました。

#### (6-6) 施設運営に関する意見・要望について

所管課へご相談済のこと以外にはございません。



管理に係る経費の収支予算書及び報告書

収入の部

(税込、単位:円)

| 科目               | 細目         | 消費税<br>取引区分 | 予算額        | 決算額        | 増減額    | 説明            |
|------------------|------------|-------------|------------|------------|--------|---------------|
| 指定管理料            |            |             | 21,119,000 | 21,119,000 | 0      |               |
|                  |            | 課税          | 21,119,000 | 21,119,000 | 0      |               |
|                  |            |             |            |            | 0      |               |
| 利用料金収入 ※3        |            |             | 0          | 0          | 0      |               |
|                  |            | 課税          |            |            | 0      |               |
|                  |            |             |            |            | 0      |               |
| 指定事業収入           |            |             | 0          | 0          | 0      |               |
|                  |            | 課税          |            |            | 0      |               |
|                  |            |             |            |            | 0      |               |
| その他収入            |            |             | 3,580      | 2,440      | -1,140 |               |
|                  | 自動販売機手数料収入 | 課税          | 0          | 0          | 0      |               |
|                  | コピー料収入     | 課税          | 3,580      | 2,440      | -1,140 |               |
|                  | 補助金等       | 不課税         | 0          | 0          | 0      |               |
|                  |            |             |            |            | 0      |               |
| 収入小計(a)          |            |             | 21,122,580 | 21,121,440 | -1,140 |               |
| 自主事業からの繰入金相当額(b) |            |             |            |            | 0      |               |
| 収入合計(a)+(b)      |            |             | 21,122,580 | 21,121,440 | -1,140 |               |
| (仮受消費税額計算)       |            |             | 1,920,235  | 1,920,131  | -104   | ※消費税納付額相当分計算用 |

支出等の部

(税込、単位:円)

| 科目     | 細目         | 消費税<br>取引区分 | 予算額        | 決算額        | 増減額      | 説明 |
|--------|------------|-------------|------------|------------|----------|----|
| 人件費 ※4 |            |             | 14,776,248 | 15,733,063 | 956,815  |    |
|        | 給与・賃金      | 不課税         | 12,568,594 | 13,471,978 | 903,384  |    |
|        | 社会保険料      | 不課税         | 1,809,500  | 1,843,037  | 33,537   |    |
|        | 通勤手当       | 課税          | 398,154    | 418,048    | 19,894   |    |
|        | 健康診断費      | 課税          | 0          | 0          | 0        |    |
|        | 退職給付引当金繰入額 | 不課税         | 0          | 0          | 0        |    |
|        |            |             |            |            | 0        |    |
| 管理費    |            |             | 4,549,227  | 4,302,910  | -246,317 |    |
|        | 光熱水費 ※5    |             | 2,194,692  | 2,243,791  | 49,099   |    |
|        | 電気料金       | 課税          | 834,229    | 840,121    | 5,892    |    |
|        | 水道料金       | 課税          | 89,738     | 104,207    | 14,469   |    |
|        | ガス料金       | 課税          | 1,270,725  | 1,299,463  | 28,738   |    |
|        | 重油料        | 課税          | 0          | 0          | 0        |    |
|        | 灯油料        | 課税          | 0          | 0          | 0        |    |
|        |            |             |            |            | 0        |    |
| 需用費    |            |             | 249,509    | 51,678     | -197,831 |    |
|        | 消耗品        | 課税          | 249,509    | 51,678     | -197,831 |    |
|        | 原材料費       | 課税          | 0          | 0          | 0        |    |
|        | ガソリン代      | 課税          | 0          | 0          | 0        |    |
|        | 印刷製本費      | 課税          | 0          | 0          | 0        |    |
|        |            |             |            |            | 0        |    |
| 修繕費    |            |             | 100,000    | 50,600     | -49,400  |    |
|        |            | 課税          | 100,000    | 50,600     | -49,400  |    |
|        |            | 課税          |            |            | 0        |    |
| 役務費    |            |             | 88,640     | 140,723    | 52,083   |    |
|        | 電話料        | 課税          | 79,010     | 86,817     | 7,807    |    |
|        | 郵便料        | 課税          | 8,000      | 5,620      | -2,380   |    |
|        | クリーニング     | 課税          | 0          | 0          | 0        |    |
|        | 広告料        | 課税          | 0          | 0          | 0        |    |
|        | 保険料        | 非課税         | 1,630      | 1,180      | -450     |    |
|        | その他通信費     | 課税          |            | 47,106     | 47,106   |    |
| 委託費    |            |             | 1,260,700  | 1,156,485  | -104,215 |    |
|        | 清掃業務       | 課税          | 1,046,100  | 900,900    | -145,200 |    |
|        | 樹木管理業務     | 課税          | 105,600    | 116,600    | 11,000   |    |
|        | 機械警備業務     | 課税          |            | 47,300     | 47,300   |    |
|        | 廃棄物収集運搬業務  | 課税          | 66,000     | 66,000     | 0        |    |
|        | 産業廃棄物回収業務  | 課税          | 43,000     | 25,685     | -17,315  |    |
| 設備保全費  |            |             | 587,400    | 587,400    | 0        |    |
|        | 空調設備保守     | 課税          | 330,000    | 330,000    | 0        |    |
|        | 消防設備保守     | 課税          | 52,800     | 52,800     | 0        |    |
|        | 電気設備保守     | 課税          | 0          | 0          | 0        |    |
|        | 浄化槽設備保守    | 課税          | 0          | 0          | 0        |    |
|        | 公共建築物定期点検  | 課税          | 66,000     | 66,000     | 0        |    |
|        | 防火対象物点検    | 課税          | 52,800     | 52,800     | 0        |    |
|        | 特殊建築物定期点検  | 課税          | 85,800     | 85,800     | 0        |    |

| 科目 | 細目              | 消費税<br>取引区分 | 予算額        | 決算額        | 増減額      | 説明                    |
|----|-----------------|-------------|------------|------------|----------|-----------------------|
|    | 使用料及び賃借料        |             | 68,286     | 72,233     | 3,947    |                       |
|    | 下水道使用料          | 課税          | 68,286     | 72,233     | 3,947    |                       |
|    | NHK等放送受信料       | 課税          | 0          |            | 0        |                       |
|    |                 |             |            |            | 0        |                       |
|    | 備品購入費           |             | 0          | 0          | 0        |                       |
|    |                 | 課税          |            |            | 0        |                       |
|    |                 |             |            |            | 0        |                       |
|    | その他             |             | 0          | 0          | 0        |                       |
|    |                 |             |            |            | 0        |                       |
|    |                 |             |            |            | 0        |                       |
|    | 事務費             |             | 258,000    | 294,805    | 36,805   |                       |
|    | 旅費              | 課税          | 8,000      | 34,898     | 26,898   |                       |
|    | 消耗品費            | 課税          | 0          | 106,844    | 106,844  | 事務用品、コピー代(事務)         |
|    | 印刷製本費           | 課税          | 0          |            | 0        |                       |
|    | 使用料及び賃借料        | 課税          | 250,000    | 153,063    | -96,937  | 残高証明書料、PCリース代、複合機リース代 |
|    | 郵便料             | 課税          | 0          |            | 0        |                       |
|    |                 |             |            |            | 0        |                       |
|    | 事業費             |             | 8,000      | 1,550      | -6,450   |                       |
|    | 報償費             | 課税          | 0          |            | 0        |                       |
|    | 消耗品費            | 課税          | 6,000      | 1,550      | -4,450   | コピー代(本業務)             |
|    | 印刷製本費           | 課税          | 2,000      |            | -2,000   |                       |
|    | 使用料及び賃借料        | 課税          | 0          |            | 0        |                       |
|    | 保険料             | 非課税         | 0          |            | 0        |                       |
|    | 広告料             | 課税          | 0          |            | 0        |                       |
|    | 郵便料             | 課税          | 0          |            | 0        |                       |
|    |                 |             |            |            | 0        |                       |
|    | その他支出           |             | 0          | 24,500     | 24,500   |                       |
|    | 防火管理者講習受講料      | 課税          |            | 8,000      | 8,000    |                       |
|    | その他委託費          | 課税          |            | 16,500     | 16,500   | 複合機引揚費用               |
|    | 消費税納付額相当分ほか     |             | 1,446,439  | 1,461,892  | 15,453   |                       |
|    | 消費税納付額相当分 ※6    | —           | 1,446,439  | 1,461,892  | 15,453   | 【自動計算】                |
|    | 印紙税             | —           |            |            | 0        |                       |
|    | 自動車税            | —           |            |            | 0        |                       |
|    |                 |             |            |            | 0        |                       |
|    | 指定管理者納付金        |             | 0          | 0          | 0        |                       |
|    | 納付金             | 課税          |            |            | 0        |                       |
|    |                 |             |            |            | 0        |                       |
|    | 一般管理費等 ※6       |             | 84,666     | -697,280   | -781,946 | 【自動計算】                |
|    | 支出等小計(a)        |             | 21,122,580 | 21,121,440 | -1,140   |                       |
|    | 自主事業への繰出金相当額(b) |             |            |            | 0        |                       |
|    | 支出等合計(a)+(b)    |             | 21,122,580 | 21,121,440 | -1,140   |                       |
|    | (仮払消費税額計算)      |             | 473,796    | 458,239    | -15,556  | ※消費税納付額相当分計算用         |

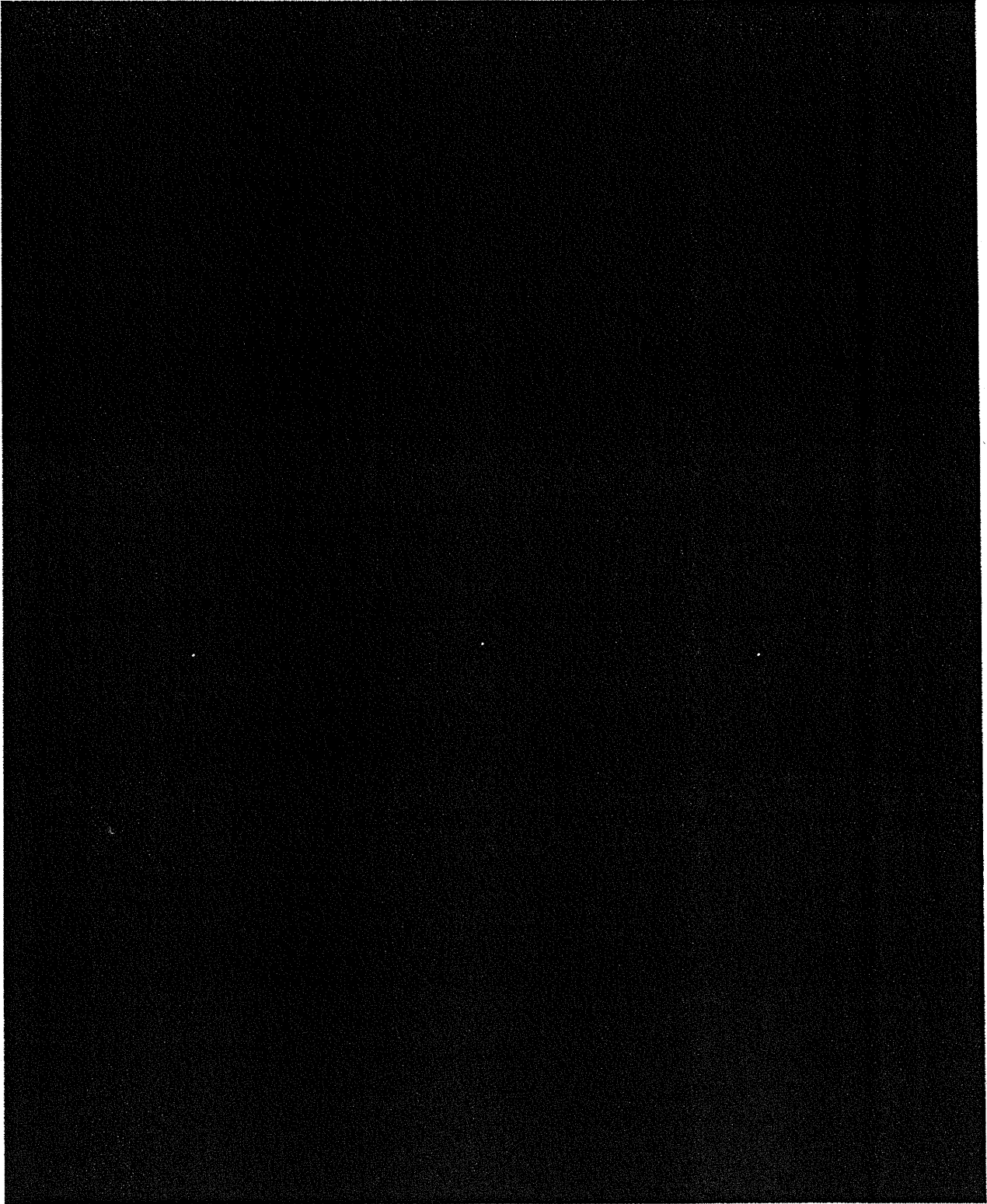
<注意事項>

|     |  |
|-----|--|
| ※1  | 本書式は、事業計画書(第5号様式)及び事業報告書(第22号様式)に添付するとともに、本エクセル形式のまま、施設所管課へ提出してください。   |
| ※2  | 「科目」は原則、改変しないようお願いします。該当科目が無い場合は、その他欄に記入し「細目」、「説明」欄等に内容を入力してください。  |
| ※3  | 利用料金収入は、施設設置条例・規則で規定されている利用者からの料金収入(駐車料金や備付物品利用料金、キャンセル料等含む)です。<br>指定管理者自身が自主事業により施設を利用した場合は、利用料金収入相当額を加算してください。<br>3月に翌年度4月利用分の利用料金を受領した場合は、翌年度収入としてください。 |
| ※4  | 人件費は、本社からの応援人員の人件費も含むものとし、直接経費として算出が可能な人件費は原価とみなし、間接経費としての一般管理費等ではなく、人件費に計上してください。   |
| ※5  | 光熱水費については、「光熱水費」と一括りにするのではなく、「電気料金」、「水道料金」、「ガス料金」等項目別に記載してください   |
| ※6  | 消費税納付額相当分は、仮受消費税と仮払消費税の差とし、自動計算するため、『消費税取引区分』は必ず入力してください(課税、非課税、不課税、一から選択)。<br>社会福祉事業等、消費税法上の非課税事業に該当する事業は、上記自動計算にせず、個別の計算により算出した消費税納付額相当分を入力してください。       |
| ※7  | 一般管理費等とは、施設の管理運営に係る直接業務以外で、本社(本部)機能の維持等に係る経費や法人税額相当分、利益相当分とします(本様式では、収入-支出等の差額とし、自動計算としています)。  |
| ※8  | 4月1日から翌年3月31日を1会計年度とする管理・運営状況等を把握するため、指定管理者の決算月に関わらず、当該事業年度の収支について記載してください。  |
| ※9  | 自主事業の収支は別シートに記載してください。   |
| ※10 | 事業報告書(第22号様式)添付時には、直近の法人税、消費税及び地方消費税の納税証明書「その3の3」(写し)を添付してください。指定管理者が共同事業体の場合は、構成員全てについて添付してください。  |
| ※11 | 事業報告書(第22号様式)添付時には、損益計算書、貸借対照表を添付してください(作成している団体に限る)。指定管理者が共同事業体の場合は、構成員全てについて提出してください。  |
| ※12 | 浜松市税については、「市税の納付又は納入状況確認に関する同意書」を指定期間中1回提出してください。市において納税確認を行います。指定管理者が共同事業体の場合は、構成員全てについて提出してください。   |
| ※13 | 障害者優先調達を行った場合は、その内容(金額、委託先・調達先等)を説明欄に記載してください。   |

第5-2号様式  
2025(令和7)年度

施設名: 浜松市立南陽図書館  
指定管理者: 株式会社図書館流通センター

自主事業に係る収支予算書及び報告書



第5-2号様式  
2025(令和7)年度

施設名: 浜松市立南陽図書館  
指定管理者: 株式会社図書館流通センター

連結収支予算書・報告書(本業務+自主事業)

