

## 第2節 社会的状況

### 2.1. 人口及び産業の状況

#### (1) 人口の状況

調査区域内の市町における人口と人口密度の状況は、表 4-2-1 に示すとおりです。

令和 2 年 10 月 1 日現在の人口は、浜松市約 79.1 万人、湖西市約 5.8 万人、2 市合計人口は静岡県全体の約 23.4%に相当します。

平成 27 年から令和 2 年の人口増減率は、静岡県全体では-1.8%と減少傾向にあり、市町村別では浜松市で-0.9%、湖西市では-3.1%となっています。

人口密度は、浜松市 507.8 人/km<sup>2</sup>、湖西市 669.0 人/km<sup>2</sup>となっており、静岡県全体の 467.4 人/km<sup>2</sup>を上回っています。

世帯数については、浜松市で約 32.0 万世帯、湖西市は約 2.3 万世帯で、静岡県全体の 23.2%に相当します。

表 4-2-1 人口・人口密度・世帯数等

行政区分	面積 (km <sup>2</sup> )	人口(人)			人口 増減率 (R2/H27) (%)	人口密度 (人/km <sup>2</sup> ) 令和 2 年	世帯数 (世帯) 令和 2 年
		平成 22 年	平成 27 年	令和 2 年			
浜松市	1558.06	800,866	797,980	791,155	-0.9	507.8	319,900
湖西市	86.56	60,107	59,789	57,907	-3.1	669.0	22,845
静岡県	7777.35	3,765,007	3,700,305	3,635,220	-1.8	467.4	1,479,735

出典) 「令和2年国勢調査」(総務省統計局ホームページ)

「平成 27 年国勢調査」(総務省統計局ホームページ)

「平成 22 年国勢調査」(総務省統計局ホームページ)

## (2) 産業の状況

調査区域内の市町における産業別就業者の構成比は、表 4-2-2 に示すとおりです。

静岡県の産業別就業者の割合については、第3次産業就業者の割合が最も高く、第1次産業就業者の割合が最も低くなっています。静岡県全体では第1次産業が約2.5%、第2次産業が約31.1%、第3次産業が約66.4%の構成比であり、浜松市も概ね同じ構成比です。湖西市では、静岡県全体の構成比と比較して第1次・第2次産業の割合が高く、第3次産業が低くなる傾向が見られます。

表 4-2-2 産業大分類別の就業者数割合（令和2年度）

行政区分	第1次産業		第2次産業		第3次産業		就業者数 (人)
	就業者 (人)	就業者の 割合(%)	就業者 (人)	就業者の 割合(%)	就業者 (人)	就業者の 割合(%)	
浜松市	5,515	2.2%	79,783	32.5%	160,086	65.2%	245,384
湖西市	646	3.8%	8,383	49.9%	7,781	46.3%	16,810
静岡県	28,065	2.5%	344,311	31.1%	735,992	66.4%	1,108,368

注1) 全就業者数には「分類不能の産業」を含みます。ただし、産業大分類別割合の分母には「分類不能の産業」を含みません。

出典) 「令和2年国勢調査」(総務省統計局ホームページ)

## 2.2. 土地利用の状況

### (1) 土地利用の現況

#### 1) 地目別面積

調査区域内の市町における地目別面積は、表 4-2-3 に示すとおりです。

静岡県全体では、行政面積に対して森林・原野が約 6 割を占めています。浜松市では森林・原野が約 7 割を占めており、湖西市では宅地、農用地、森林・原野がそれぞれ約 2 割を占めています。

表 4-2-3 地目別面積（令和 3 年度）

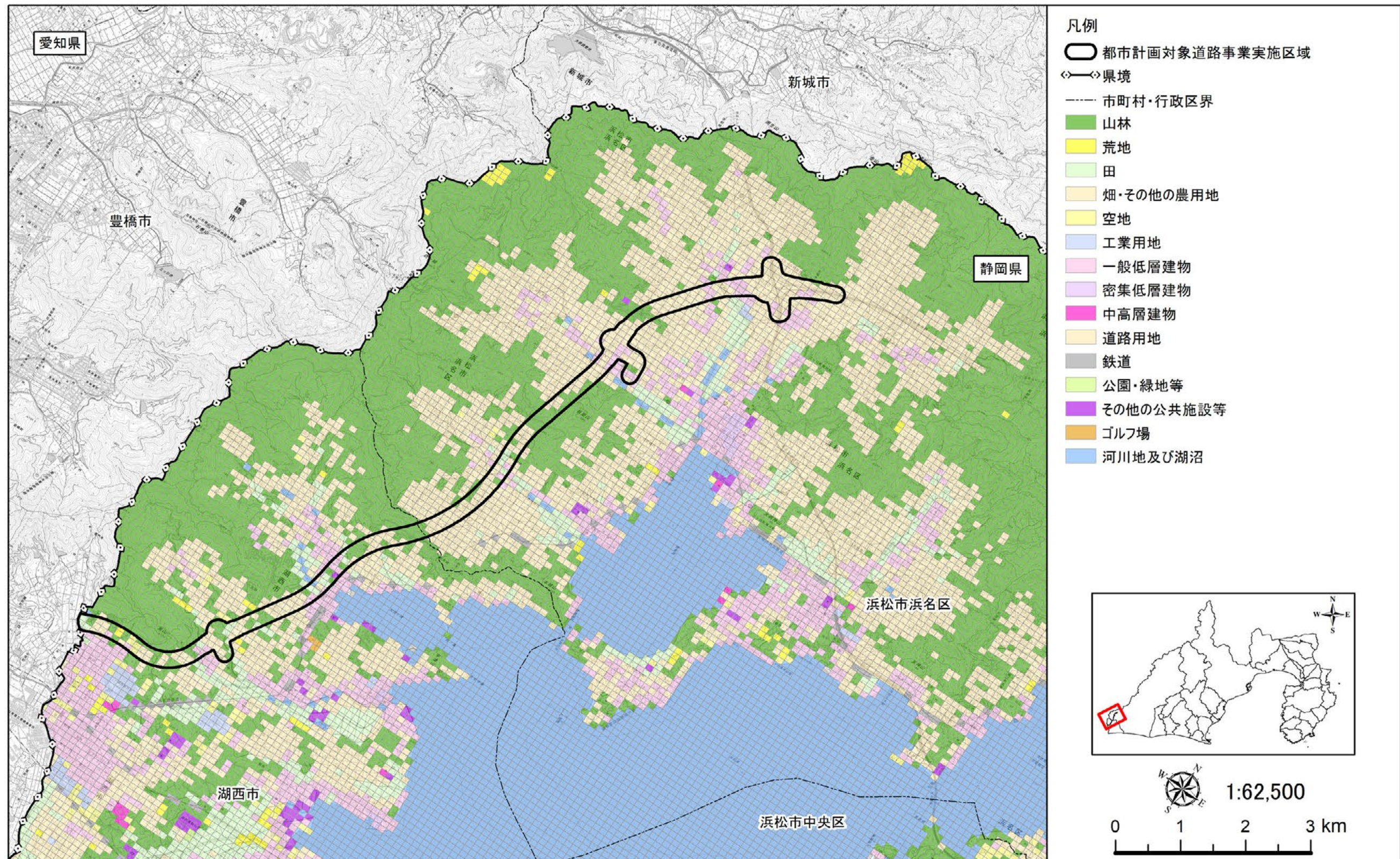
[単位：ha]

行政区分	行政面積	宅地	農用地	森林・原野	その他
浜松市	155,806	10,942	15,567	102,417	26,880
湖西市	8,656	1,167	1,440	1,847	4,201
静岡県	777,702	60,552	88,340	496,842	131,967

出典) 「静岡県の土地利用<令和4年度版>」(静岡県交通基盤部)

#### 2) 土地利用現況

調査区域における土地利用現況図は、図 4-2-1 に示すとおりです。山林、畑・その他農用地が同程度の割合を占めます。また、事業実施区域では、畑・その他の農用地、山林、建物用地(一般低層建物等)、田等が見られます。



出典) 「国土数値情報 土地利用細分メッシュデータ (平成28年度版)」(国土交通省国土政策局国土情報課 GIS ホームページ)

図 4-2-1 土地利用現況図

**(2) 土地利用計画の状況**

調査区域の「国土利用計画法」（昭和49年6月25日法律第92号、最終改正：令和4年6月17日号外法律第68号）に基づく地域の指定状況は、表4-2-4及び図4-2-2(1)～(3)に示すとおりです。

調査区域の全域が都市地域に含まれ、ほとんどが市街化調整区域に、一部が市街化区域に指定されています。

農業地域及び農用地区域も含まれており、広範囲に存在しています。

森林地域は静岡・愛知県境の弓張山地を中心に存在しています。

**表 4-2-4 地域の指定状況**

市	都市地域	農業地域・ 農用地区域	森林地域
浜松市	○	○	○
湖西市	○	○	○

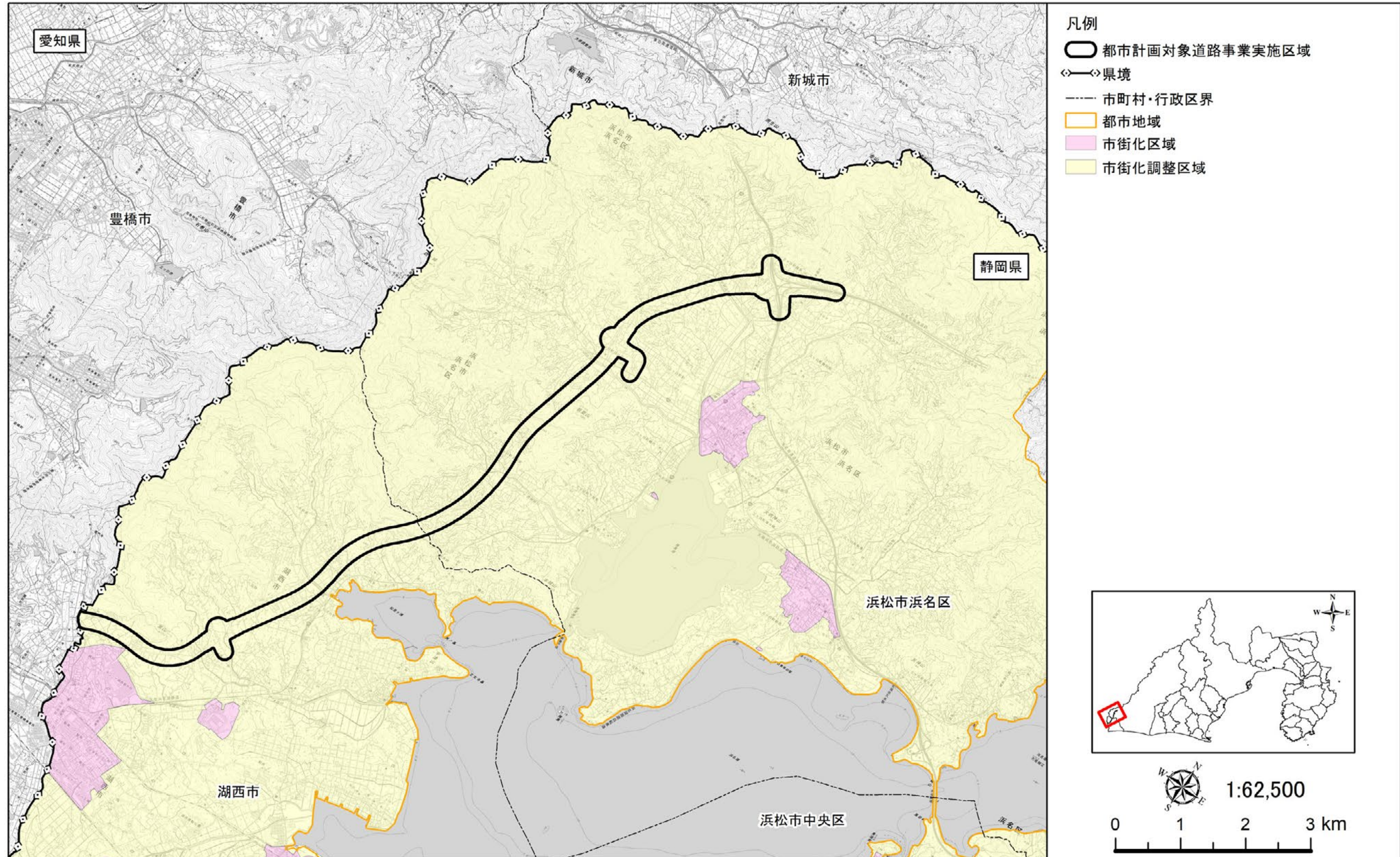
注1) ○は指定があることを示します。

出典) 「国土数値情報 用途地域データ (令和元年度版)」(国土交通省国土政策局国土情報課 GIS ホームページ)

「静岡県地理情報システム 都市計画情報」(静岡県ホームページ)

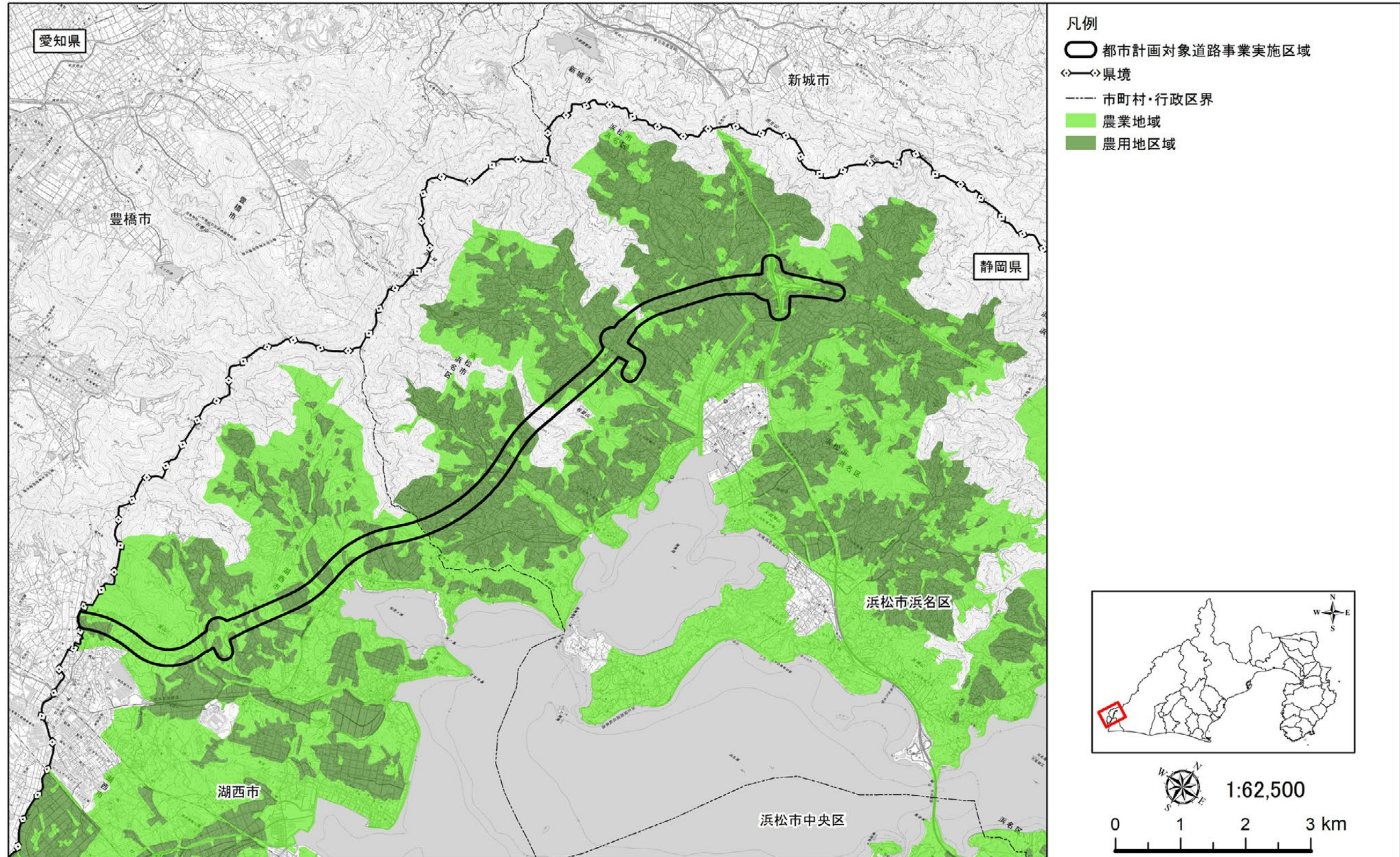
「国土数値情報 農業地域データ (平成27年度版)」(国土交通省国土政策局国土情報課 GIS ホームページ)

「国土数値情報 森林地域データ (平成27年度版)」(国土交通省国土政策局国土情報課 GIS ホームページ)



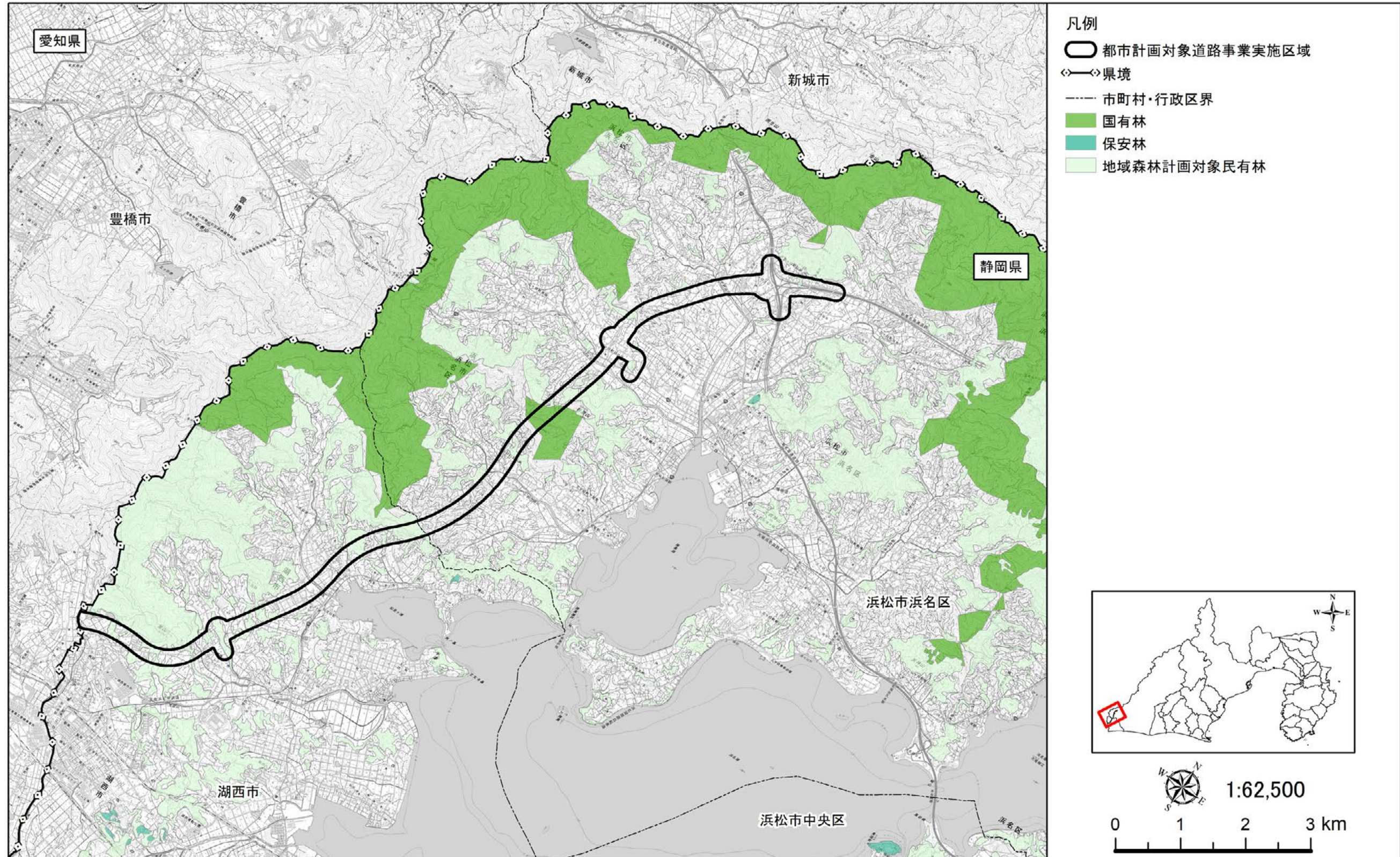
出典) 「国土数値情報 用途地域データ (令和元年度版)」(国土交通省国土政策局国土情報課 GIS ホームページ) 及び「静岡県地理情報システム 都市計画情報」(静岡県ホームページ) を基に作成

図 4-2-2(1) 土地利用計画の状況(都市地域等)



出典) 「国土数値情報農業地域データ(平成27年度版)」(国土交通省国土政策局国土情報課 GIS ホームページ)  
 「静岡県地理情報システム 都市計画情報」(静岡県ホームページ)  
 「国土数値情報 用途地域データ(令和元年度版)」(国土交通省国土政策局国土情報課 GIS ホームページ) 及び「静岡県地理情報システム 都市計画情報」(静岡県ホームページ)

図 4-2-2(2) 土地利用計画の状況(農業地域等)



出典) 「国土数値情報 森林地域データ (平成27年度版)」(国土交通省国土政策局国土情報課 GIS ホームページ)  
 「国土数値情報 用途地域データ (令和元年度版)」(国土交通省国土政策局国土情報課 GIS ホームページ) 及び「静岡県地理情報システム 都市計画情報」(静岡県ホームページ)  
 「保安林台帳」(令和7年10月22日閲覧、静岡県西部農林事務所)

図 4-2-2(3) 土地利用計画の状況(森林地域等)

## 2.3. 河川、湖沼及び海域の利用並びに地下水の利用の状況

### (1) 利水の状況

#### 1) 生活用水

調査区域内の市町における令和6年度の上水道の年間取水量は、表4-2-5に示すとおりです。

静岡県全体では、上水道水源の約半分を地下水が占めています。浜松市では、取水ダム(天竜川の上流にある秋葉ダム)からの直接取水と遠州広域水道からの浄水受水がほとんどを占めていますが、地下水(主に伏流水や深層地下水)からの取水も一定量あります。湖西市についても遠州広域水道からの浄水受水が約8割と多く、その他は深層地下水からの取水が約2割となっています。

調査区域内の主な利水施設は表4-2-6(1)～(3)、図4-2-4に示すとおりです。

なお、浜松市、湖西市を含む4市1町へ水道用水を供給する遠州広域水道の水源は、都田川水系の都田川、天竜川水系の天竜川、太田川水系の太田川であり、いずれも調査区域外に位置します(図4-2-3)。

調査区域には浜名湖や浜名湖に流れ込む河川が存在していますが、上水道の取水には利用されていません。

表4-2-5 上水道事業年間取水量及び浄水量一覧

[単位：千m<sup>3</sup>]

行政区分	年間取水量	表流水				地下水			その他(湧水等)	浄水受水
		河川水(自流)	ダム直接	ダム放流	湖水	伏流水	浅層地下水	深層地下水		
浜松市	94,298	1,670	29,862	—	—	12,236	850	11,632	—	38,048
湖西市	6,731	—	—	—	—	—	—	1,342	—	5,389
静岡県	509,387	48,272	30,014	3,170	373	33,575	20,973	220,310	35,515	117,185

注1) 「—」は該当する取水がないことを示します。

出典) 「令和6年度静岡県の水道の現況」(令和8年3月、静岡県くらし・環境部環境局水資源課)

表4-2-6(1) 利水施設(浜松市・水源施設)

行政区分	No.	施設名	住所	形状	口径	1日最大取水能力(m <sup>3</sup> )
浜松市	1	三ヶ日水源	浜名区三ヶ日町三ヶ日 928-4	深井戸	φ400×50m	1,560

注1) 地点番号は図4-2-4に対応しています。

出典) 「令和6年度水道事業年報」(令和7年9月、浜松市上下水道部)

表4-2-6(2) 利水施設(浜松市・受水施設)

行政区分	No.	施設名	住所	水源	1日計画受水量(m <sup>3</sup> )
浜松市	2	三ヶ日配水池	浜名区三ヶ日町三ヶ日 121-7	遠州広域水道用水事業	5,500
	3	都筑配水池	浜名区三ヶ日町都筑 3663-1	遠州広域水道用水事業	4,000

注1) 地点番号は図4-2-4に対応しています。

出典) 「令和6年度水道事業年報」(令和7年9月、浜松市上下水道部)

表 4-2-6 (3) 利水施設（湖西市・受水施設）

区分	No.	施設名	住所	水源	施設能力 (m <sup>3</sup> /日)
湖西市	4	知波田配水場	湖西市太田 416-10	遠州広域水道用水事業	2,000
	5	神座配水場	湖西市神座 247-4	遠州広域水道用水事業	5,000

注1) 地点番号は図 4-2-4に対応しています。

出典) 「湖西市新水道ビジョン中間見直し(令和7年度)」(令和8年3月改定、湖西市環境部水道課)



出典) 「都田川水系河川整備計画 平成28年」(静岡県、浜松市)

図 4-2-3 都田川水系の水利状況

## 2) 農業用水

調査区域内の農業用水は、その多くが浜名湖北部用水、湖西用水からの供給を受けています。浜名湖北部用水は都田川水系の都田川ダム、湖西用水は愛知県の豊川用水をそれぞれ水源としており、いずれも水源は調査区域外に位置します(図 4-2-3)。

この他、調査区域内を流れる都築大谷川、西神田川等で取水が行われ、稲作のかんがい利用されています。主な農業用取水施設は、表 4-2-7(1)～(2)、図 4-2-4 に示すとおりです。

表 4-2-7(1) 農業用取水施設(頭首工・機場等)

行政区分	No.	施設名	水源
浜松市	6	神田堰	都築大谷川
	7	柳田下堰	都築大谷川
	8	柳田上堰	都築大谷川
	9	荒木堰	都築大谷川
	10	山辺堰	都築大谷川
	11	久保田堰	都築大谷川
	12	いもち堰	都築大谷川
	13	大柳堰	釣橋川
	14	川崎堰	釣橋川
	15	岩井1堰	釣橋川
	16	森下堰	宇利山川
	17	松下堰	宇利山川
	18	谷床堰	西神田川
19	栗田堰	西神田川	
湖西市	20	利木大池	湧・雨水
	21	取水堰(名称なし)	河川(名称不明)
	22	取水堰(名称なし)	湧・雨水、カン寺川
	23	取水堰(名称なし)	カン寺川
	24	取水堰(名称なし)	今川
	25	取水堰(名称なし)	今川
	26	入出1.2工区取水施設	地下水
	27	入出3工区取水施設	湧・雨水
	28	太田北機場	湖西用水
	29	太田西機場	湖西用水
	30	疋沢機場	湖西用水
	31	中尾平機場	湖西用水
	32	神座機場	湖西用水
	33	大森池	湧・雨水、河川取水

表 4-2-7(2) 農業用取水施設(頭首工・機場等)

行政区分	No.	施設名	水源
湖西市	34	新所機場	湖西用水
	35	西大谷揚水機場	地下水
	36	大森機場	湖西用水
	37	岡崎機場	湖西用水
	38	南上の原機場	湖西用水
	39	笠子北機場	湖西用水
	40	前向梶田揚水機場	湧・雨水、河川取水

注1) 地点番号は図 4-2-4に対応しています。

出典) 浜松市農地整備課聞き取り、湖西用水土地改良区聞き取り

### 3) 工業用水

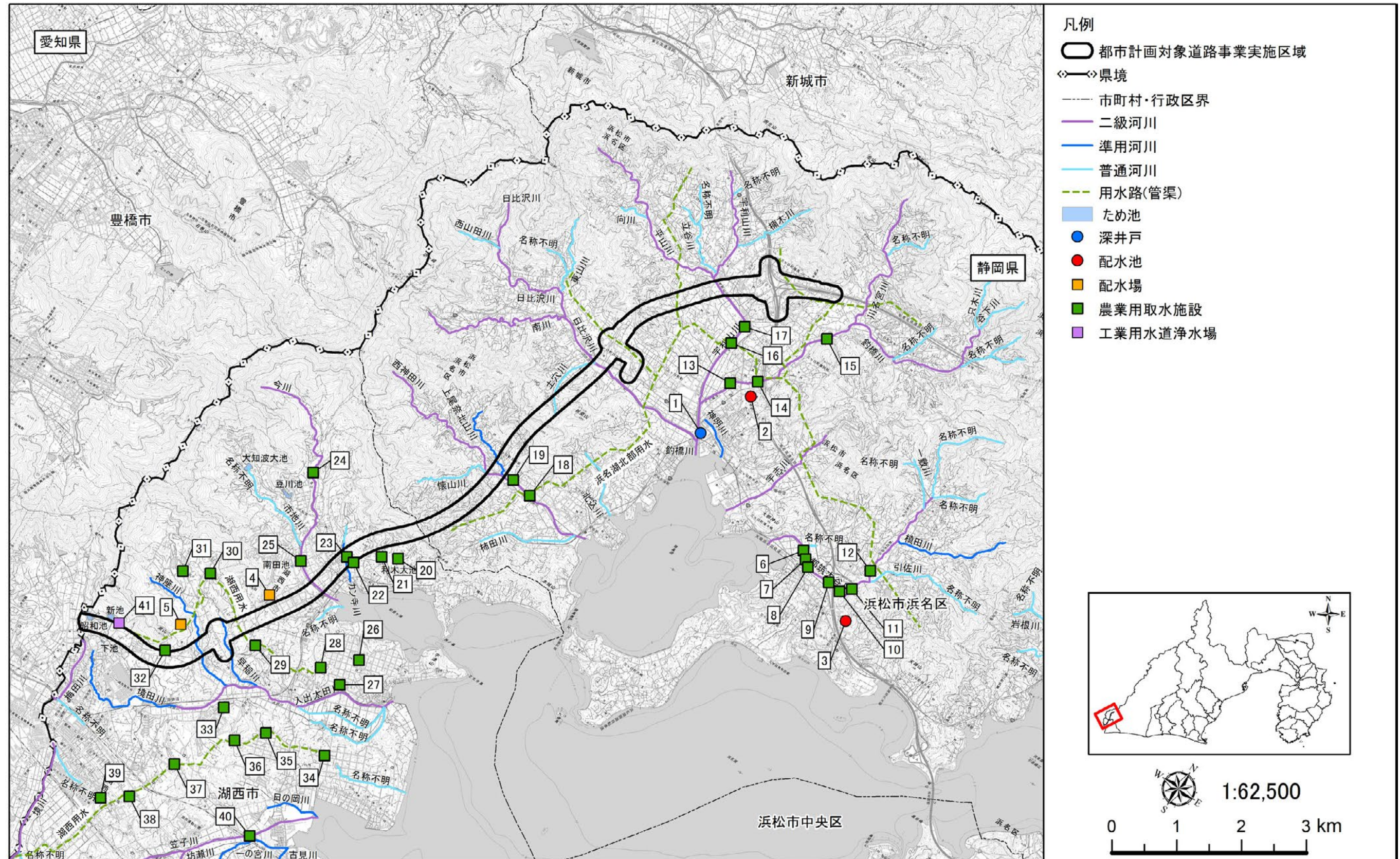
調査区域内には、工業用水道事業の施設として、湖西工業用水道の梅田浄水場があります。湖西工業用水道は、豊川及び天竜川を水源とする豊川用水の東部幹線導水路の愛知県豊橋市二川地先から分水し、湖西市新所原字梅田地先まで農業用水と共用で導水しています(図 4-2-3)。湖西市梅田の梅田浄水場にて水処理後、湖西・新居地区の地域の工場に給水しています。梅田浄水場の位置を図 4-2-4 に示します。

表 4-2-8 工業用水施設(湖西市)

区分	No.	施設名	事業	水源	給水量/日 ( $m^3$ )
湖西市	41	梅田浄水場	湖西工業用水道事業	豊川、天竜川	30,690

注1) 地点番号は図 4-2-4に対応しています。

出典) 「湖西工業用水道事業施設の紹介」(静岡県ホームページ)



出典) 「国土数値情報 河川データ(平成20年度版)」(国土交通省国土政策局国土情報課 GIS ホームページ)  
 「浜松市川づくり計画(令和7年4月)」(浜松市土木部河川課)  
 「湖西市地域防災計画 資料編(令和7年1月修正)」(湖西市防災会議)  
 「令和6年度浜松市水道事業年報(令和7年9月)」(浜松市上下水道部)  
 「湖西市新水道ビジョン中間見直し(令和7年度)」(湖西市環境部水道課)  
 浜松市農地整備課聞き取り、湖西用水土地改良区聞き取り、「湖西工業用水道事業施設の紹介」(静岡県ホームページ)

※ 事業実施区域内の利水施設の名称

No	名称
23	取水堰(名称なし)

図 4-2-4 利水の状況

## (2) 漁業の状況

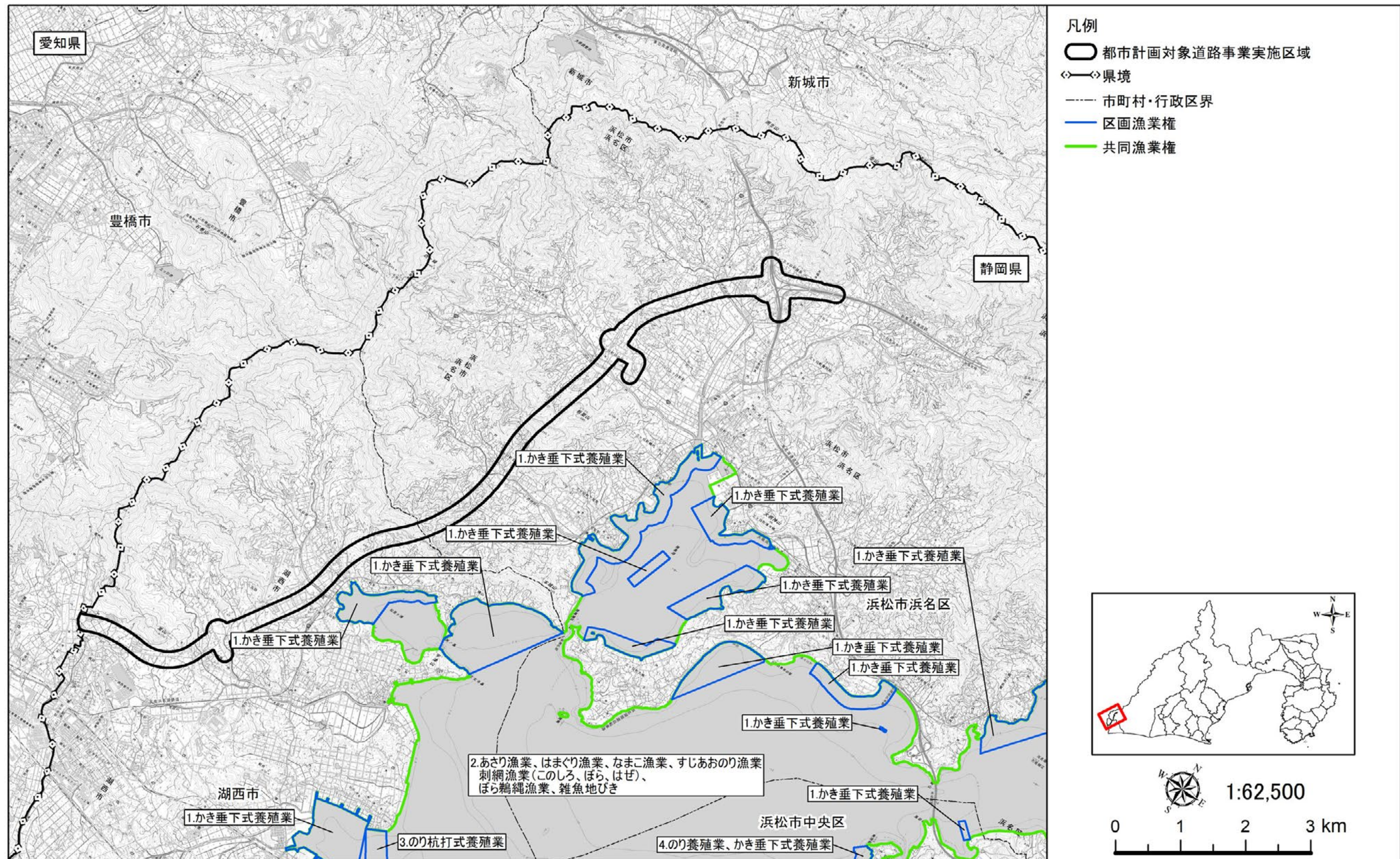
調査区域における漁業権の設定状況は、表 4-2-9 及び図 4-2-5 に示すとおりです。  
浜名湖において漁業権が設定されています。

表 4-2-9 漁業権の設定状況

No.	免許	免許番号	漁業区域	漁業権者	漁業名称	漁業期間	存続期間
1	静岡県	特区 第 45～56 号、第 59 号	浜名湖	浜名漁業 協同組合	かき垂下式養殖業	1/1～ 12/31	2023/09/01 ～ 2028/08/31
2	静岡県	共第 20 号	浜名湖	浜名漁業 協同組合	あさり漁業、 はまぐり漁業、 なまこ漁業、 すじあおのり漁 業、 刺網漁業 (このしろ、 ぼら、はぜ)、 ぼら鵜縄漁業、 雑魚地びき網漁業	1/1～ 12/31  ぼら刺網： 4/1～ 11/30  はぜ刺網： 9/1～ 1/31	2023/09/01 ～ 2028/08/31
3	静岡県	特区 第 40 号	浜名湖	浜名漁業 協同組合	のり杭打式養殖業	9/1～ 4/30	2023/09/01 ～ 2028/08/31
4	静岡県	特区 第 42 号	浜名湖	浜名漁業 協同組合	のり養殖業、 かき垂下式養殖業	1/1～ 12/31	2023/09/01 ～ 2028/08/31

出典) 「海洋状況表示システム」(海上保安庁ホームページ)

「静岡海区漁場計画並びに当該漁場計画に基づく漁業の免許予定日及び申請期間について」(令和5年05月12日 静岡県告示第332号)



出典) 「海洋状況表示システム」(海上保安庁ホームページ)  
 「静岡海区漁場計画並びに当該漁場計画に基づく漁業の免許予定日及び申請期間について」(令和5年5月12日 静岡県告示第332号)

図 4-2-5 漁業権の設定状況

## 2.4. 交通の状況

## (1) 道路の状況

調査区域における主要道路網は図 4-2-6 に、主要道路の交通量は表 4-2-10(1)～(2)に示すとおりです。調査区域には、高速自動車道として東名高速道路、新東名高速道路(連絡道)が、主要な一般国道として国道301号、国道362号等があります。事業実施区域は一部が国道301号及び国道362号を横断または並走し、東名高速道路、新東名高速道路(連絡道)に接します。

表 4-2-10(1) 自動車交通量

市	区間番号	路線名	交通量観測地点地名	交通量(令和3年度)				備考 <sup>注2</sup>
				昼間12時間自動車類交通量上下合計(台)	24時間自動車類交通量上下合計(台)	昼間12時間自動車類大型車混入率(%)	混雑度	
浜松市	200	東名高速道路	浜松西～館山寺スマート～三ヶ日	18294	27874	40.8	0.47	270
	200	東名高速道路	浜松西～館山寺スマート～三ヶ日	18294	27874	40.8	0.47	280
	210	東名高速道路	三ヶ日～三ヶ日JCT	17009	26519	43.8	0.36	
	220	東名高速道路	三ヶ日JCT～豊川	16236	27748	45.1	0.37	
	440	新東名高速道路(連絡道)	浜松いなさ～三ヶ日JCT	6136	10257	44.2	0.26	
	10360	一般国道301号	浜松市浜名区三ヶ日町鶴代749-1	6009	7571	6.1	0.57	10900
	10360	一般国道301号	浜松市浜名区三ヶ日町鶴代749-1	6009	7571	6.1	0.57	10910
	10365	一般国道301号	浜松市浜名区三ヶ日町平山	1869	2299	15.7	0.55	10920
	10365	一般国道301号	浜松市浜名区三ヶ日町平山	1869	2299	15.7	0.55	10930
	10390	一般国道362号	浜松市浜名区三ヶ日町釣407-370	5778	7321	12.4	0.65	
	10400	一般国道362号	浜松市浜名区三ヶ日町三ヶ日500-1	11190	14323	10.6	1.10	
	10410	一般国道362号	浜松市浜名区三ヶ日町都筑1089-4	12015	15041	11.4	1.06	10960
	10410	一般国道362号	浜松市浜名区三ヶ日町都筑1089-4	12015	15041	11.4	1.06	10970
	10410	一般国道362号	浜松市浜名区三ヶ日町都筑1089-4	12015	15041	11.4	1.06	10980
	40150	館山寺鹿谷線	浜松市中央区平松町2016-1	6833	8678	6.9	0.70	
	40430	浜北三ヶ日線	浜松市浜名区引佐町奥山1576-59	276	317	2.9	0.04	
	40440	浜北三ヶ日線	浜松市浜名区三ヶ日町福長113	359	420	3.3	0.04	
	40450	三ヶ日インター線	浜松市浜名区三ヶ日町都筑1313-665	5729	7219	19.4	0.65	
	60360	鳳来三ヶ日線	浜松市浜名区三ヶ日町福長112-5	297	376	7.4	0.04	
	60370	鳳来三ヶ日線	浜松市浜名区三ヶ日町駒場101-1	1973	2289	2.1	0.34	
60390	瀬戸佐久米線	浜松市浜名区三ヶ日町大崎284-48	6466	8147	14.1	0.66		
60380	瀬戸佐久米線	浜松市浜名区三ヶ日町大崎1919-1	729	853	1.0	0.12		

注1) 斜体で示した交通量及びピーク比率、大型混入率、混雑度は推定値です。

注2) 備考欄は、同じ区間番号における「旅行速度調査区間番号」を示しています。

出典) 「令和3年度道路交通センサス(全国道路・街路交通情勢調査)」(国土交通省ホームページ)

表 4-2-10(2) 自動車交通量

市	区間 番号	路線名	交通量観測地点地名	交通量(令和3年度)				備考 <sup>注2</sup>
				昼間12時 間自動車 類交通量 上下合計 (台)	24時間自 動車類交 通量上下 合計(台)	昼間12時 間自動車 類大型車 混入率 (%)	混 雑 度	
浜 松 市	80010	三ヶ日大崎2号線	浜松市浜名区三ヶ日町大崎1530-1	575	679	5.6	0.09	
	80020	三ヶ日大崎神田口号線	浜松市浜名区三ヶ日町大崎438-2	575	684	6.3	0.07	
湖 西 市	11410	一般国道301号	湖西市鷺津字後庵410-7	9019	11077	6.1	1.24	14750
	11410	一般国道301号	湖西市鷺津字後庵410-7	9019	11077	6.1	1.24	14760
	11420	一般国道301号	湖西市新所字前向4424-11	14639	19763	5.0	1.53	
	11430	一般国道301号	湖西市新所字大坪3941-1	10364	13370	12.8	1.16	14780
	11430	一般国道301号	湖西市新所字大坪3941-1	10364	13370	12.8	1.16	14790
	11430	一般国道301号	湖西市新所字大坪3941-1	10364	13370	12.8	1.13	14800
	11450	一般国道301号		<i>6544</i>	<i>8245</i>	<i>12.2</i>	<i>0.82</i>	11450
	11460	一般国道301号	湖西市古見字高田988-1	10036	12846	9.2	0.94	
	40010	豊橋湖西線	湖西市新所原東	<i>6529</i>	<i>8618</i>	<i>6.7</i>	<i>1.01</i>	40040
	40010	豊橋湖西線	湖西市新所原東	<i>6529</i>	<i>8618</i>	<i>6.7</i>	<i>0.97</i>	40050
	40025	豊橋湖西線	湖西市ときわ三丁目1175-9	8556	10952	5.2	1.08	40100
	40025	豊橋湖西線	湖西市ときわ三丁目1175-9	8556	10952	5.2	1.00	40110
	40025	豊橋湖西線	湖西市ときわ三丁目1175-9	8556	10952	5.2	1.00	40120
	40022	豊橋大知波線	湖西市大知波	<i>4841</i>	<i>6390</i>	<i>5.6</i>	<i>1.26</i>	
	42050	豊橋湖西線		<i>6546</i>	<i>8248</i>	<i>7.4</i>	<i>0.79</i>	
	42070	豊橋湖西線	湖西市吉美字新地2312-3	9886	12753	3.4	1.10	
	62240	新所原停車場日の岡線	湖西市新所原三丁目5842-9	1369	1725	22.9	0.26	
	62250	新所原停車場日の岡線	湖西市岡崎字上ノ原821-10	5205	6558	6.7	0.99	66110
	62250	新所原停車場日の岡線	湖西市岡崎字上ノ原821-10	5205	6558	6.7	0.88	66120
	62260	新所原停車場白須賀線	湖西市白須賀字宿北3985-742	5589	7042	5.8	0.95	66130
62260	新所原停車場白須賀線	湖西市白須賀字宿北3985-742	5589	7042	5.8	0.95	66140	
62260	新所原停車場白須賀線	湖西市白須賀字宿北3985-742	5589	7042	5.8	0.83	66150	
62270	入出太田線	湖西市入出字横須賀1799-1	819	958	4.4	0.37	66160	
60010	太田中原線	湖西市神座	<i>4526</i>	<i>5884</i>	<i>8.1</i>	<i>0.97</i>		
11410	一般国道301号	湖西市鷺津字後庵410-7	9019	11077	6.1	1.24		

注1) 斜体で示した交通量及びピーク比率、大型混入率、混雑度は推定値です。

注2) 備考欄は、同じ区間番号における「旅行速度調査区間番号」を示しています。

出典) 「令和3年度道路交通センサス(全国道路・街路交通情勢調査)」(国土交通省ホームページ)

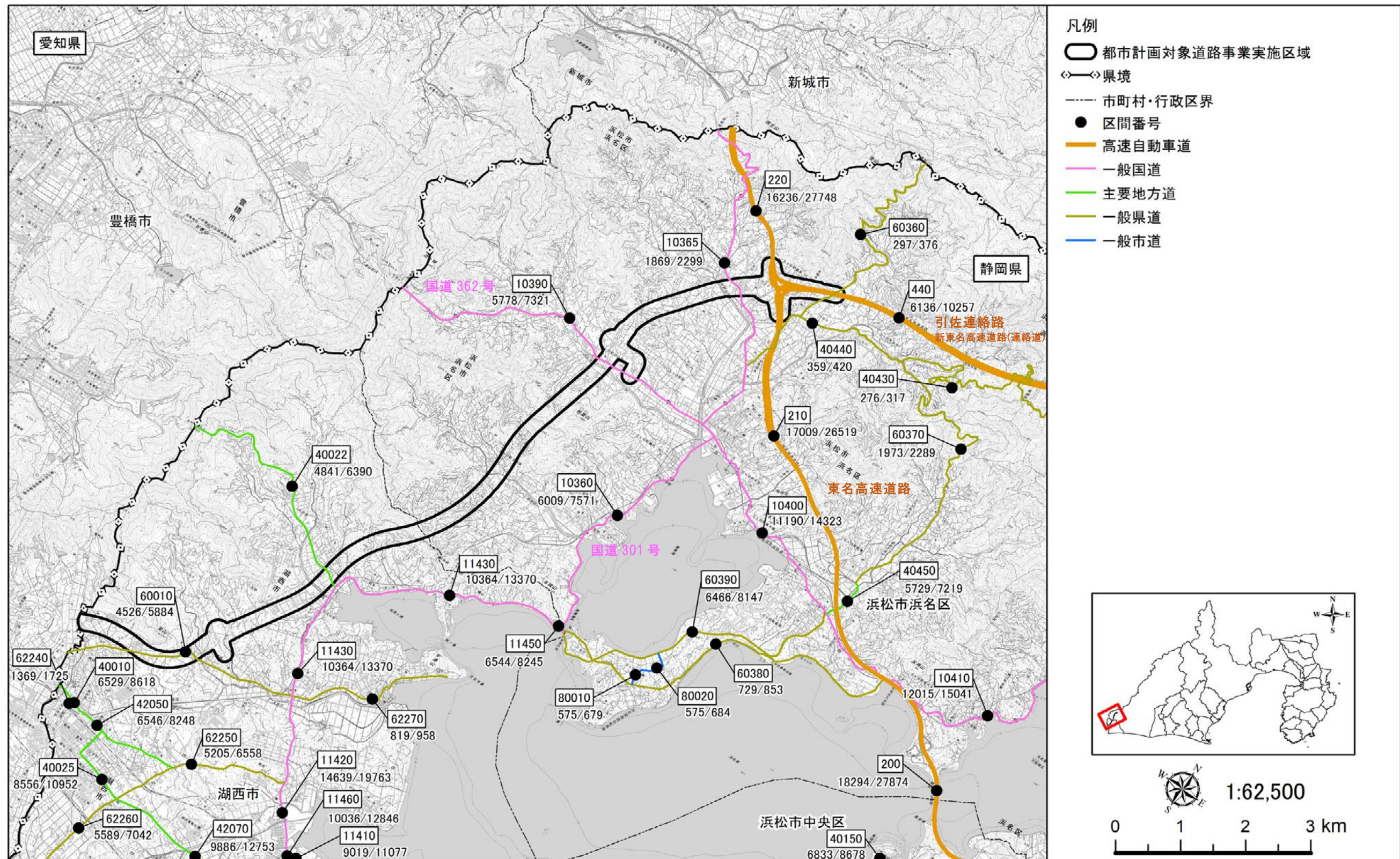


図 4-2-6 主要交通網位置図

## (2) 鉄道の状況

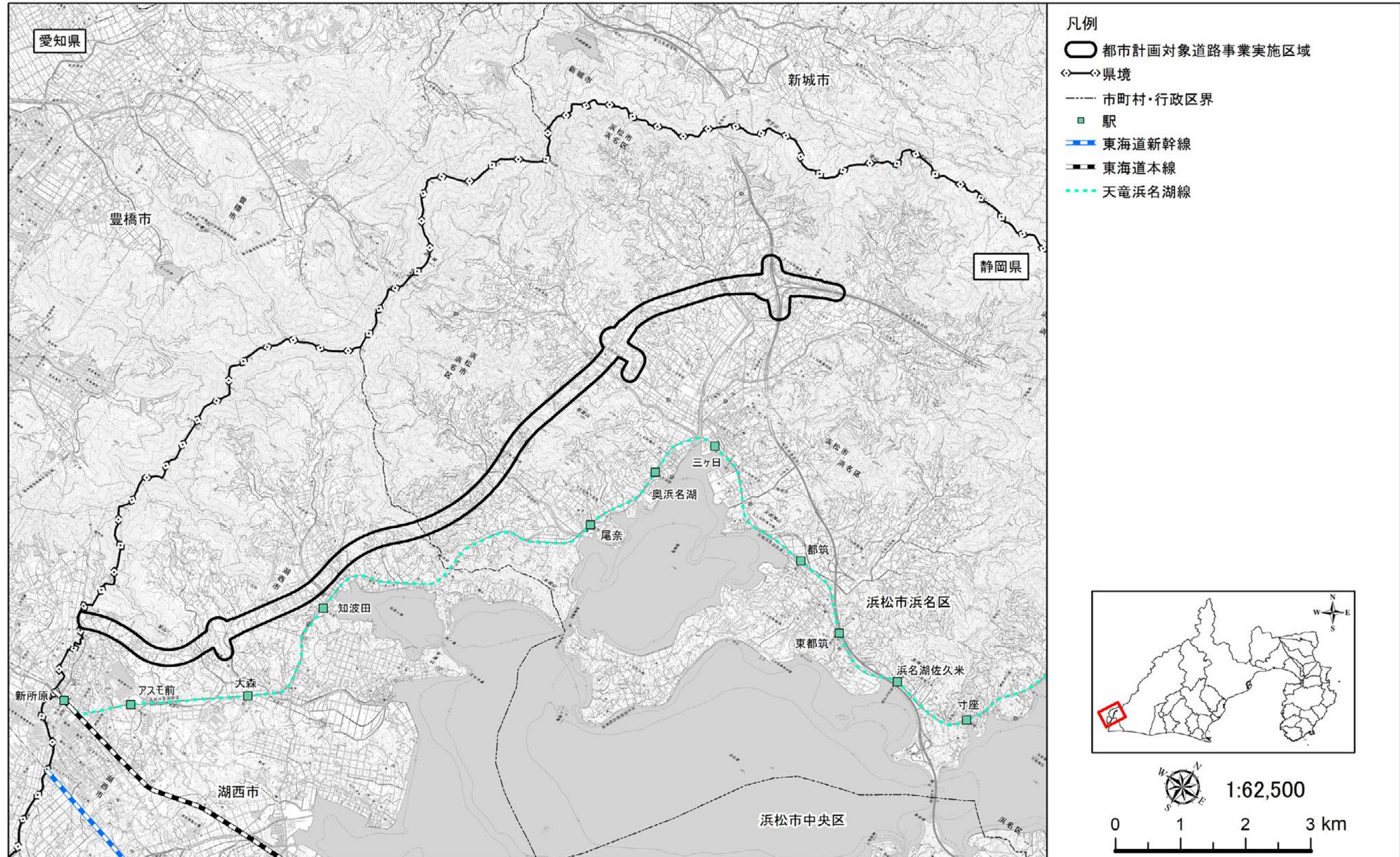
調査区域の鉄道網は図 4-2-7 に、主要駅の駅別年間乗車人員は表 4-2-11 に示すとおりです。調査区域における鉄道としては、JR 東海道本線、天竜浜名湖鉄道天竜浜名湖線があります。令和 5 年度の各駅の年間乗車人員数は、湖西市の JR 東海道本線新所原駅が約 130.8 万人にのぼっています。

表 4-2-11 駅別年間乗車人員

市	路線名	駅名	年間乗車人員 (人)	年度
浜松市	天竜浜名湖鉄道 天竜浜名湖線	尾奈	11,928	R5
		奥浜名湖	9,893	R5
		三ヶ日	65,398	R5
		都筑	15,905	R5
		東都筑	14,568	R5
		浜名湖佐久米	8,548	R5
		寸座	1,780	R5
湖西市	JR 東海道本線	新所原	1,308,371	R5
	天竜浜名湖鉄道 天竜浜名湖線	新所原	101,984	R5
		アスモ前	3,078	R5
		大森	10,198	R5
		知波田	21,940	R5

出典) 「令和6年版浜松市統計書(第20回)」(浜松市ホームページ)

「令和6年版湖西市統計書」(湖西市ホームページ)



出典) 「国土数値情報 鉄道データ (令和2年度版)」(国土交通省国土政策局国土情報課 GIS ホームページ)

図 4-2-7 鉄道網位置図

## 2.5. 学校、病院その他の環境の保全についての配慮が特に必要な施設の配置の状況及び住宅の配置の概況

### (1) 学校、病院その他の環境の保全についての配慮が特に必要な施設の配置の状況

調査区域に位置する、環境の保全についての配慮が特に必要な施設（学校・図書館、幼稚園・保育園等、病院・福祉施設）は、表4-2-12～表4-2-14及び図4-2-8～図4-2-11に示すとおりです。調査区域全域に多数分布しており、事業実施区域においては、小学校が1箇所、幼稚園が1箇所、認定こども園が1箇所存在します。

表4-2-12 学校（小学校、中学校、高等学校、大学等）及び図書館の状況

種別	市	No	名称	所在地
小学校	浜松市	1	三ヶ日東小学校	浜松市浜名区三ヶ日町都筑 2266-2
		2	三ヶ日西小学校	浜松市浜名区三ヶ日町三ヶ日 301-1
		3	平山小学校	浜松市浜名区三ヶ日町平山 200
		4	尾奈小学校	浜松市浜名区三ヶ日町下尾奈 1431
	湖西市	5	知波田小学校	湖西市大知波 1144
		6	東小学校	湖西市新所 680
		7	岡崎小学校	湖西市岡崎 634-2
中学校	浜松市	8	三ヶ日中学校	浜松市浜名区三ヶ日町宇志 1320-5
	湖西市	9	湖西中学校	湖西市太田 135
		10	岡崎中学校	湖西市岡崎 587-2
大学	浜松市	11	光産業創成大学院大学	浜松市中央区呉松町 1955-1
	浜松市	12	浜松市立三ヶ日図書館	浜松市浜名区三ヶ日町宇志 799-1
図書館	湖西市	13	北部多目的センター 図書コーナー	湖西市太田 458-1
		14	西部地域センター図書室	湖西市駅南 2丁目 4-1

注1) 地点番号は図4-2-8に対応しています。

出典) 「令和7年度静岡県学校名簿」(静岡県ホームページ)

「幼稚園・学校一覧」(浜松市ホームページ)

「湖西市立小・中学校通学区域」(湖西市ホームページ)

「浜松市立図書館」(浜松市立図書館ホームページ)

「湖西市立図書館」(湖西市立図書館ホームページ)

表 4-2-13 幼稚園・保育園等の状況

種別	市	No	名称	所在地
幼稚園	浜松市	1	平山幼稚園	浜松市浜名区三ヶ日町平山 223-1
		2	三松幼稚園 (令和8年度閉園)	浜松市浜名区三ヶ日町三ヶ日 432
		3	尾奈幼稚園	浜松市浜名区三ヶ日町下尾奈 1461-1
		4	大崎幼稚園	浜松市浜名区三ヶ日町大崎 1665-20
	湖西市	5	知波田幼稚園	湖西市大知波 503
保育園	浜松市	6	都筑保育園	浜松市浜名区三ヶ日町都筑 1789-6
		7	三ヶ日保育園	浜松市浜名区三ヶ日町三ヶ日 811-5
		8	チャイルドスクエア浜松 三ヶ日	浜松市浜名区三ヶ日町三ヶ日 916-70
	湖西市	9	きりつ保育園	湖西市古見 1155-6
		10	吉美風の子保育園	湖西市吉美 1482-3
認定こども園	湖西市	11	しらゆりこども園	湖西市入出 377
		12	微笑こども園	湖西市梅田 128-3
		13	岡崎幼稚園	湖西市岡崎 2586-37
		14	おかさきこども園	湖西市吉美 3294-136

注1) 地点番号は図4-2-9に対応しています。

出典) 「令和7年度静岡県学校名簿」(静岡県ホームページ)

「幼稚園・学校一覧」(浜松市ホームページ)

「幼稚園・こども園(幼稚園部について)」 「湖西市内の保育施設」(湖西市ホームページ)

「浜松市子育て情報サイトぴっぴ」(認定NPO法人はままつ子育てネットワークぴっぴホームページ)

表 4-2-14 病院、福祉施設の状況

種別	市	No	名称	所在地
病院	湖西市	1	浜名病院	湖西市新所岡崎梅田入会地 15-70
診療所	浜松市	2	三ヶ日中央外科	浜松市浜名区三ヶ日町岡本 823-1
		3	縣医院	浜松市浜名区三ヶ日町三ヶ日 653-2
		4	特別養護老人ホームみずうみ診療所	浜松市浜名区三ヶ日町三ヶ日 1148-2
		5	医療法人社団早友会クロヤナギ医院	浜松市浜名区三ヶ日町宇志 34-1
		6	はまだ内科	浜松市浜名区三ヶ日町三ヶ日 884
		7	みかえ内科クリニック	浜松市浜名区三ヶ日町都筑 2488-1
		湖西市	8	特別養護老人ホーム湖西白萩
	9		伊藤医院	湖西市入出 505
	10		榛名医院	湖西市新所 4014
	11		トヨタバッテリー(株)大森工場健康サポート室	湖西市岡崎 20
	12		寿松園医務室	湖西市岡崎 602-1
	13		いしはま医院	湖西市岡崎 882-49
	14		デンソー湖西健康サポートセンター	湖西市梅田 390
	15		新所原医院	湖西市新所原 2-5-26
	16		西湖西整形外科	湖西市岡崎 1286-2
	17		特別養護老人ホーム光湖苑 診療所	湖西市岡崎梅田入会地 17-20
	18		GS ユアサエナジー健康管理室	湖西市境宿 555
	19		トヨタバッテリー(株)境宿工場健康サポート室	湖西市境宿 555
	福祉施設	<b>特別養護老人ホーム</b>		
浜松市		20	みずうみ	浜松市浜名区三ヶ日町三ヶ日 1148-2
湖西市		21	湖西白萩	湖西市太田 450-1
		22	寿松園	湖西市岡崎 602-1
		23	光湖苑	湖西市新所岡崎梅田入会地 17-20
<b>軽費老人ホーム</b>				
湖西市		24	ケアハウス燦光	湖西市新所 838
<b>有料老人ホーム</b>				
浜松市		25	みかんの郷	浜松市浜名区三ヶ日町津々崎 445-3
		26	ウェルネス浜名湖	浜松市浜名区三ヶ日町都筑 541-1
	27	あい湖	浜松市浜名区三ヶ日町大崎 1952	

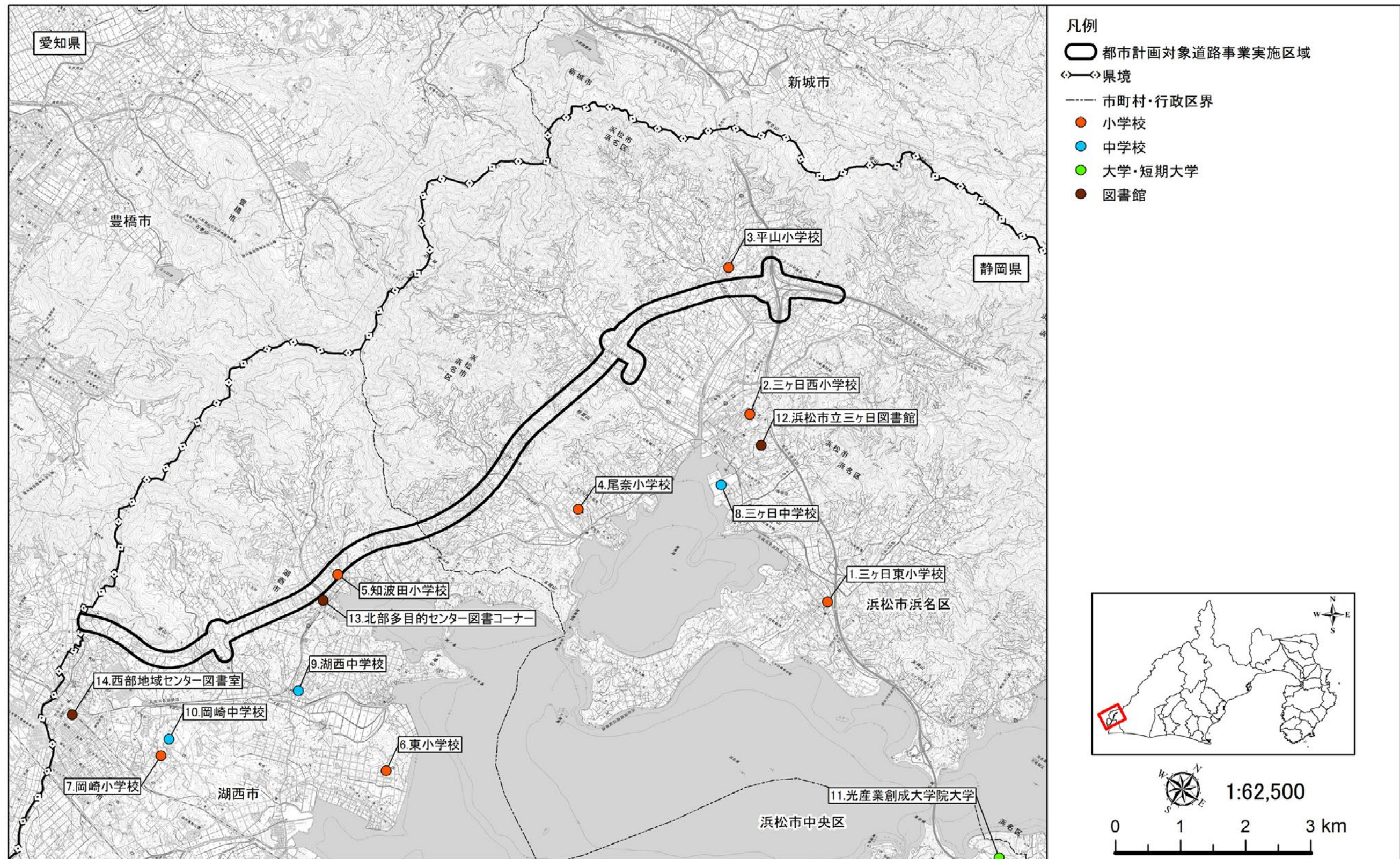
注1) 地点番号は図4-2-10～図4-2-11に対応しています。

出典) 「令和7年度静岡県病院名簿」(静岡県健康福祉部医療局医療政策課)

「令和7年度静岡県診療所名簿」(静岡県健康福祉部医療局医療政策課)

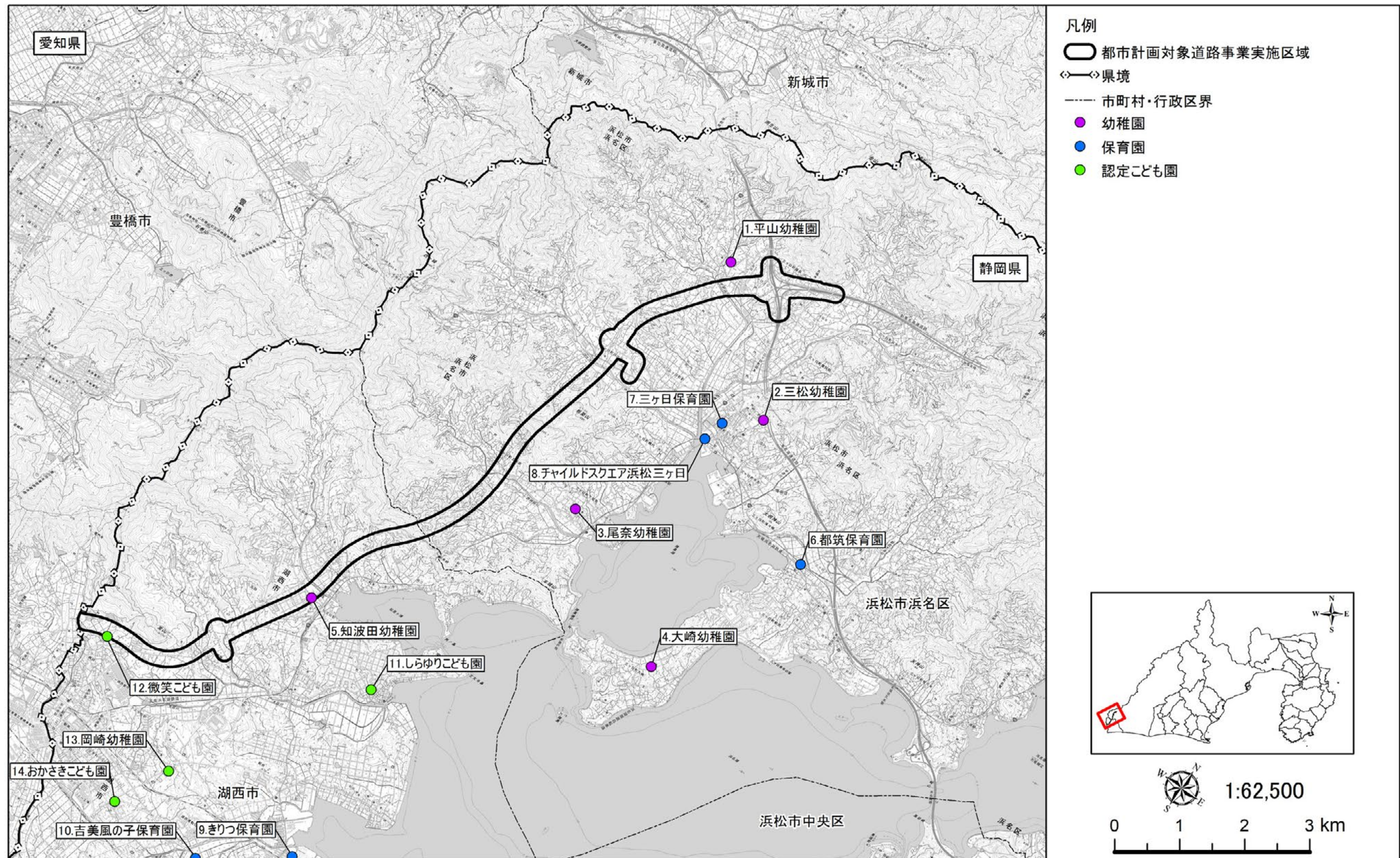
「養護老人ホーム・特別養護老人ホーム・軽費老人ホームの一覧表(令和7年4月1日現在)」(静岡県ホームページ)

「施設サービス」(浜松市ホームページ)



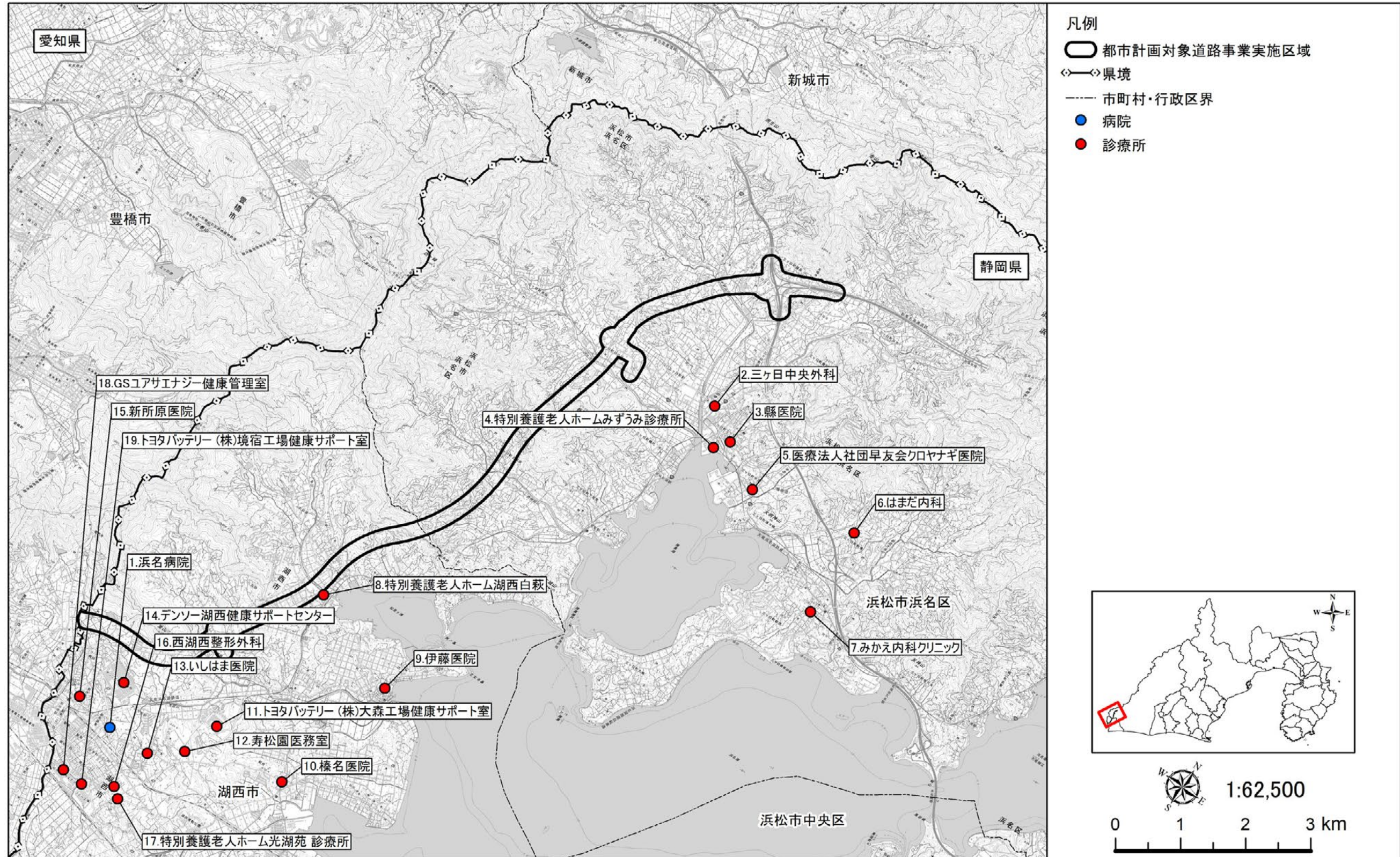
出典) 「令和7年度静岡県学校名簿」(静岡県ホームページ)  
 「幼稚園・学校一覧」(浜松市ホームページ)  
 「湖西市立小・中学校通学区域」(湖西市ホームページ)  
 「浜松市立図書館」(浜松市立図書館ホームページ)  
 「湖西市立図書館」(湖西市立図書館ホームページ)

図 4-2-8 学校(小学校、中学校、高等学校、大学等)及び図書館の状況



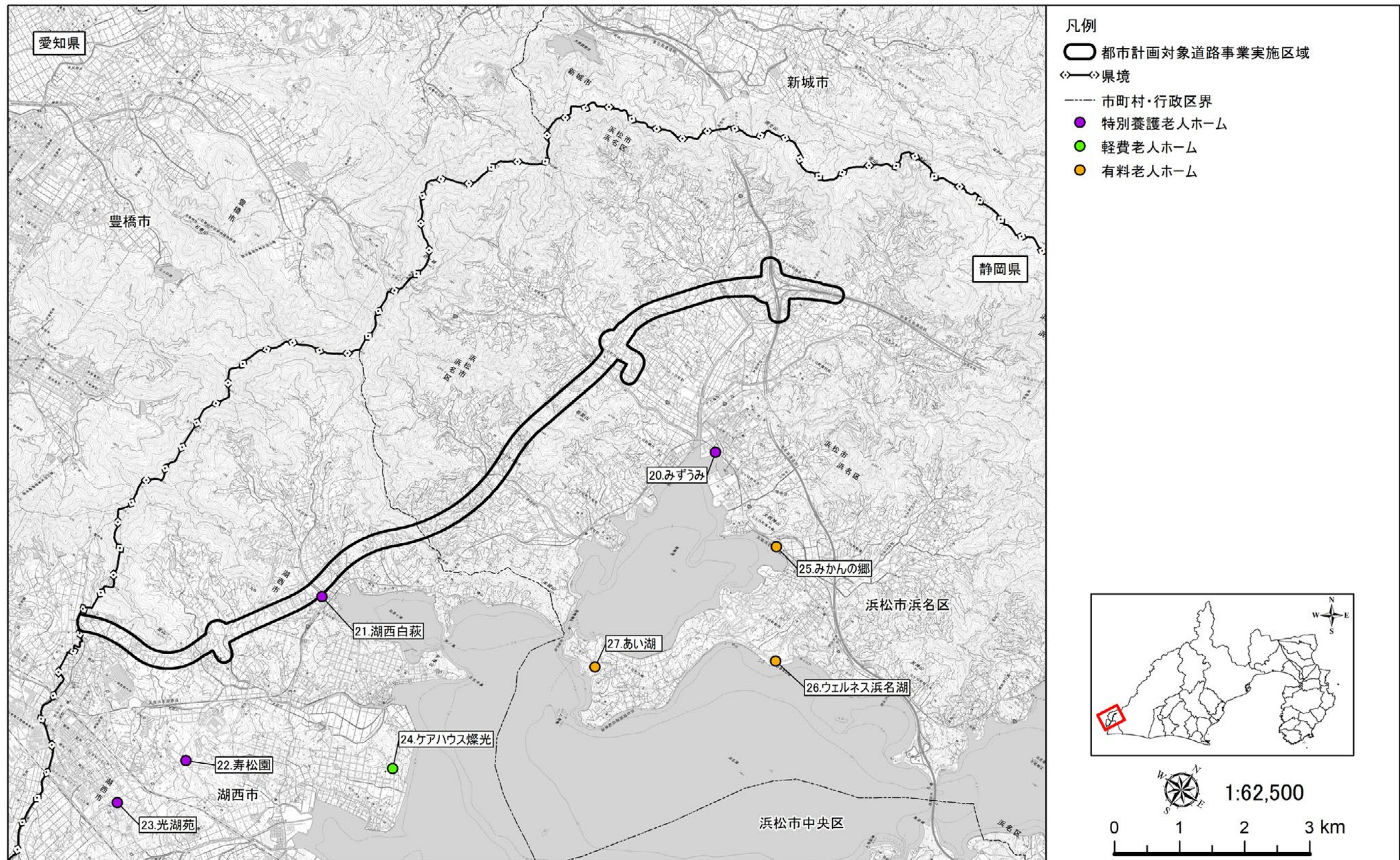
出典) 「令和7年度静岡県学校名簿」(静岡県ホームページ)  
 「幼稚園・学校一覧」(浜松市ホームページ)  
 「幼稚園・こども園(幼稚園部について)」(湖西市ホームページ)  
 「浜松市子育て情報サイトぴっぴ」(認定NPO法人はままつ子育てネットワークぴっぴホームページ)

図 4-2-9 幼稚園、保育所、認定こども園の状況



出典) 「令和7年度静岡県病院名簿」(静岡県健康福祉部医療局医療政策課)  
 「令和7年度静岡県診療所名簿」(静岡県健康福祉部医療局医療政策課)

図 4-2-10 病院の状況

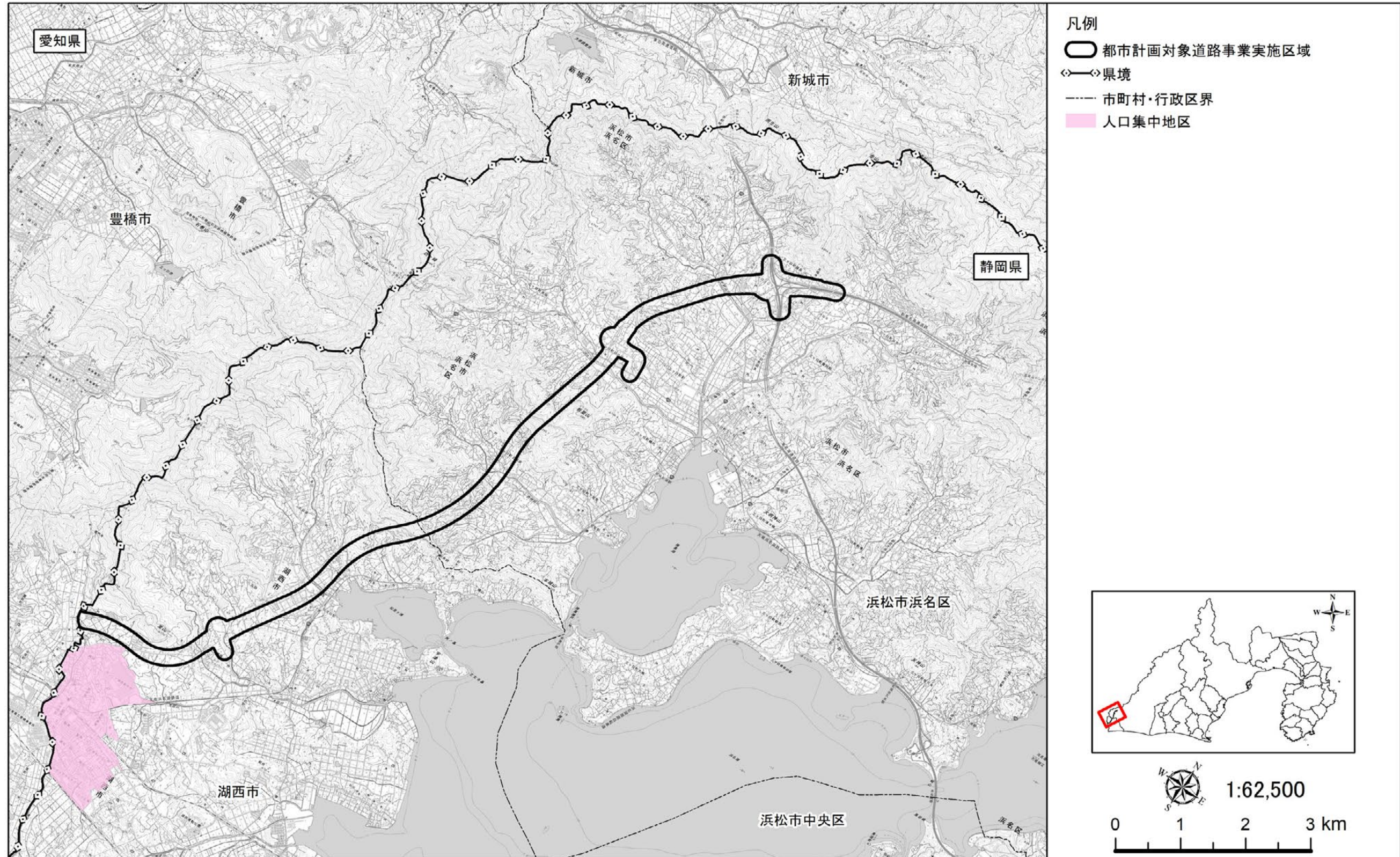


出典) 「養護老人ホーム・特別養護老人ホーム・軽費老人ホームの一覧表(令和7年4月1日現在)」(静岡県ホームページ)  
 「施設サービス」(浜松市ホームページ)

図 4-2-11 社会福祉施設の状況

**(2) 住宅の配置の概況**

調査区域における人口集中地区(DID)は、図4-2-12に示すとおりです。湖西市では、JR新所原駅で市街地が形成されています。



出典) 「政府統計の総合窓口 e-start 人口集中地区 (令和2年)」(総務省統計局ホームページ)

図 4-2-12 人口集中地区の状況

## 2.6. 下水道の整備の状況

調査区域内の市町における下水道整備状況は、表 4-2-15 に示すとおりです。また、周辺の下水处理場は、表 4-2-16 及び図 4-2-13 に示すとおりです。

静岡県内の汚水処理人口普及率は 86.5%、下水道処理人口普及率は 66.4%です。浜松市は、汚水処理人口普及率、下水道処理人口普及率ともに静岡県全体を上回っていますが、湖西市は静岡県全体の平均と比較して普及率が低い状況です。調査区域の下水处理場は、三ヶ日浄化センター、湖西浄化センターの2箇所存在します。

静岡県では、平成5年度に市町村と協力して、汚水処理施設の整備区域、整備手法、整備スケジュール等を明らかにした「静岡県下水道整備長期計画」を策定し、平成7年度には、この計画を「都道府県構想」として位置付けをしました。快適な生活環境の保持、地球温暖化防止、循環型社会の形成、防災・減災の視点を取り入れた上で、県民と県・市町が連携して生活排水対策をより効率的かつ適正に推進するため、指標を設定するとともに、具体的な施策の取組を明示した「静岡県生活排水処理長期計画」（令和2年2月、静岡県）を策定しました。この長期計画で、「令和18年度の汚水処理人口普及率95%」との目標値が設定されました。

表 4-2-15 下水道の整備の状況

行政区分	人口(千人)	汚水処理人口(千人)	下水道処理人口(千人)	汚水処理人口普及率(%)	下水道処理人口普及率(%)
浜松市	781	716	640	91.7	82.0
湖西市	57	43	25	75.5	44.7
静岡県	3,559	3,077	2,362	86.5	66.4

注1) 令和6年度末の集計結果です。

出典) 「静岡県における令和6年度末の汚水処理状況」（静岡県交通基盤部都市局生活排水課）

表 4-2-16 下水処理場

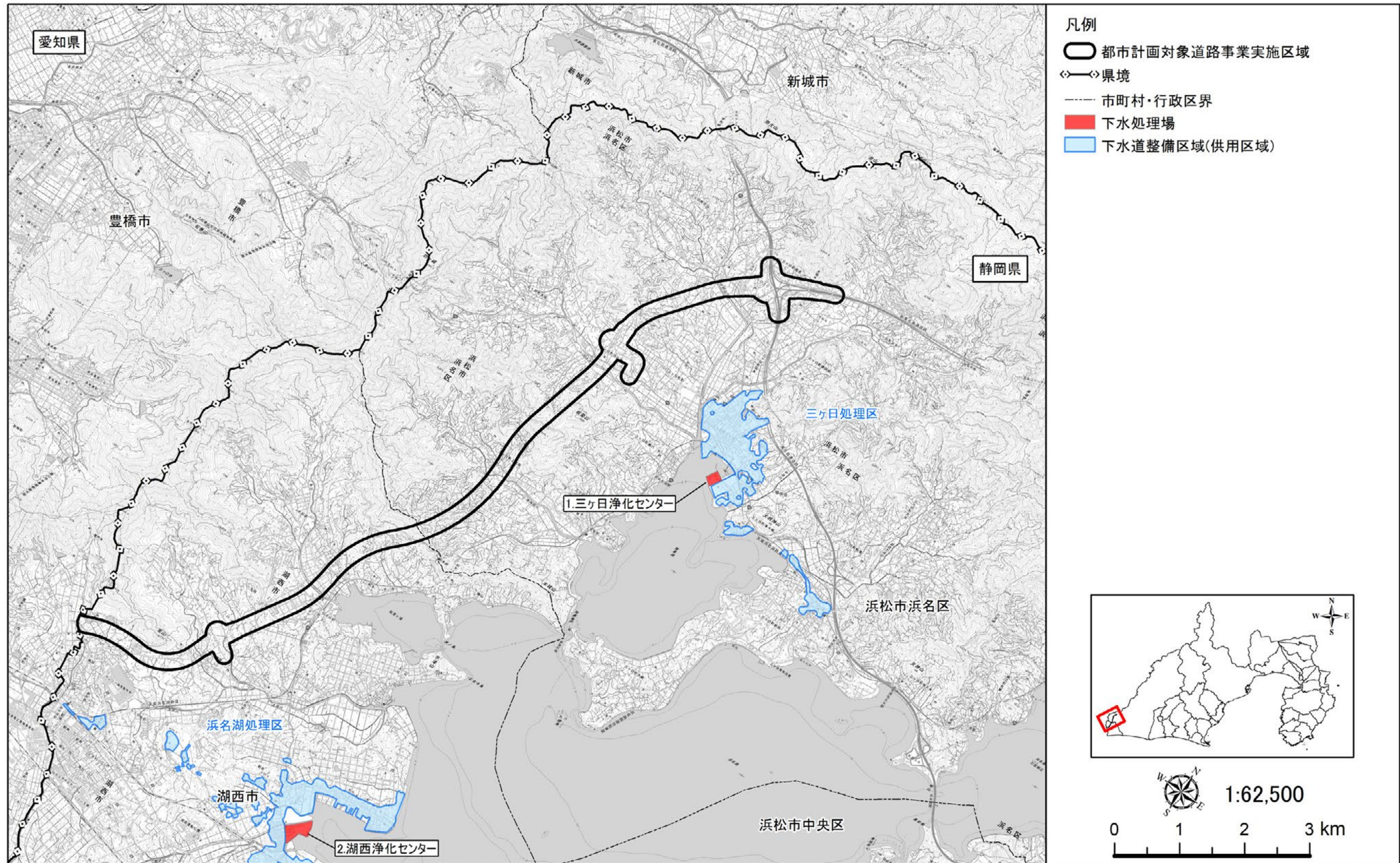
No	市	処理場	所在地	処理能力(m <sup>3</sup> /日)	供用開始	供用区域
1	浜松市	三ヶ日浄化センター	浜松市浜名区三ヶ日町宇志 1320-11	1,800	平成18年10月	三ヶ日処理区
2	湖西市	湖西浄化センター	湖西市吉美 950-28	8,500	平成13年3月	浜名湖処理区

注1) 地点番号は図4-2-13に対応しています。

出典) 「令和7年度版静岡県の生活排水処理」（令和8年3月、静岡県）

「浜松市の浄化センター」（浜松市ホームページ）

「湖西浄化センター(下水道課)へのアクセス」（湖西市下水道課）



出典) 「令和6年度版静岡県の生活排水処理」(令和7年3月、静岡県)  
 「令和7年度版静岡県の生活排水処理」(令和8年3月、静岡県)

図4-2-13 下水処理場