

第4章 都市計画対象道路事業実施区域及びその周囲の概況(地域特性)

「事業実施区域及びその周囲」(以下、「調査区域」といいます。)とは、環境要素に係る環境影響を受ける恐れがある地域と考えられる都市計画対象道路事業実施区域から概ね片側約3km(環境項目の中で、地域特性の把握範囲が最も広い景観項目の範囲

「道路環境影響評価の技術手法(平成24年度版)(平成25年3月、国土交通省国土技術政策総合研究所)」を参考に設定しました。)を含む図4-1の範囲とし、地域特性を把握する範囲としました。

なお、統計資料等の行政単位による文献調査の場合は、「調査区域に含まれる静岡県浜松市及び湖西市」(以下、「調査区域内の市町」といいます。)で行いました。

これらの調査区域内の市町は、表4-1に示すとおりです。

また、地域特性の把握における文献調査は、令和8年3月末時点の情報をもとに行いました。

表4-1 調査区域内の市町

県名	市町名
静岡県	浜松市
	湖西市
計	2市

愛知県側の事業実施区域及びその周囲の状況については、愛知県区間の準備書を参照してください。

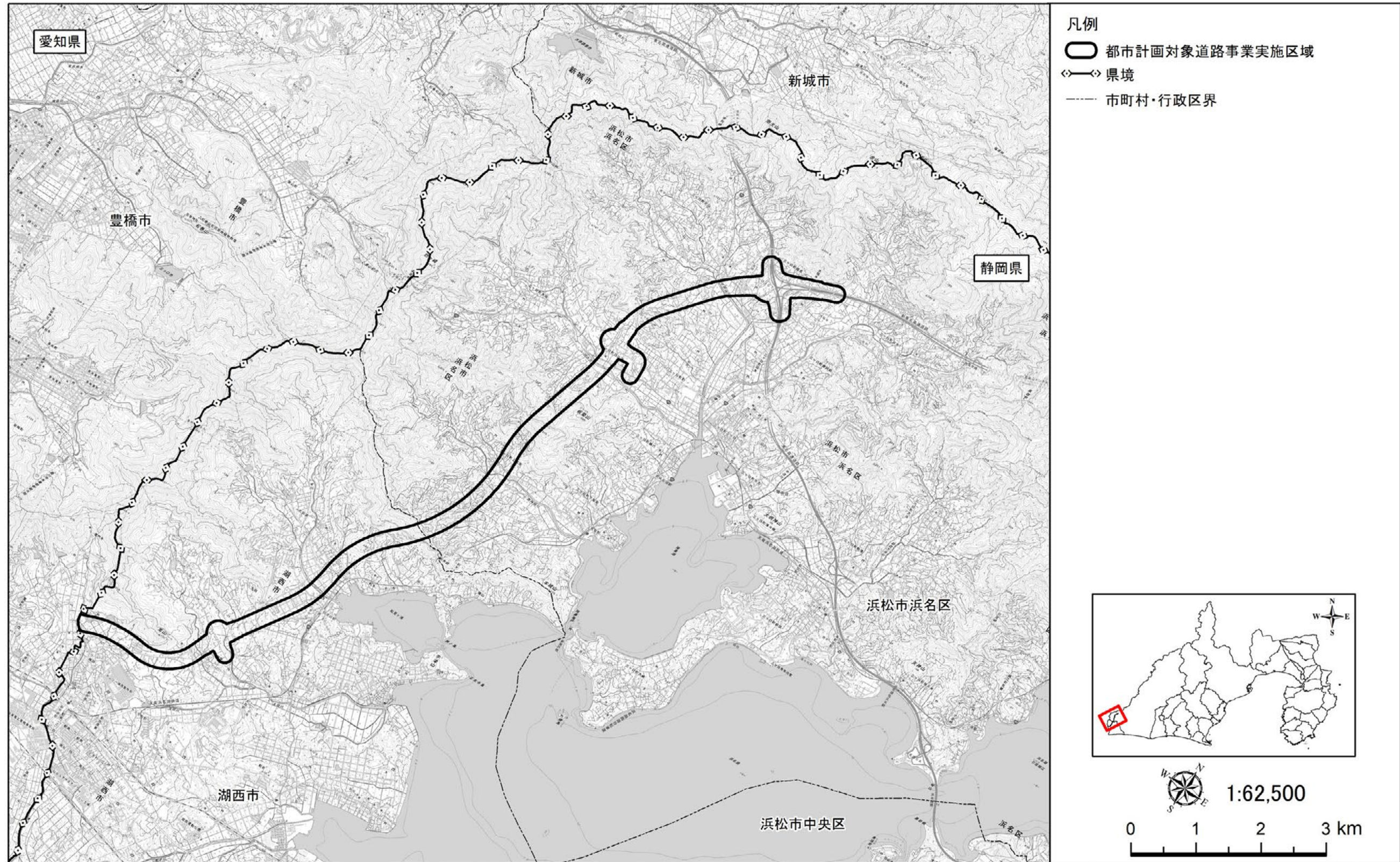


図 4-1 事業実施区域及びその周囲

第1節 自然的状況

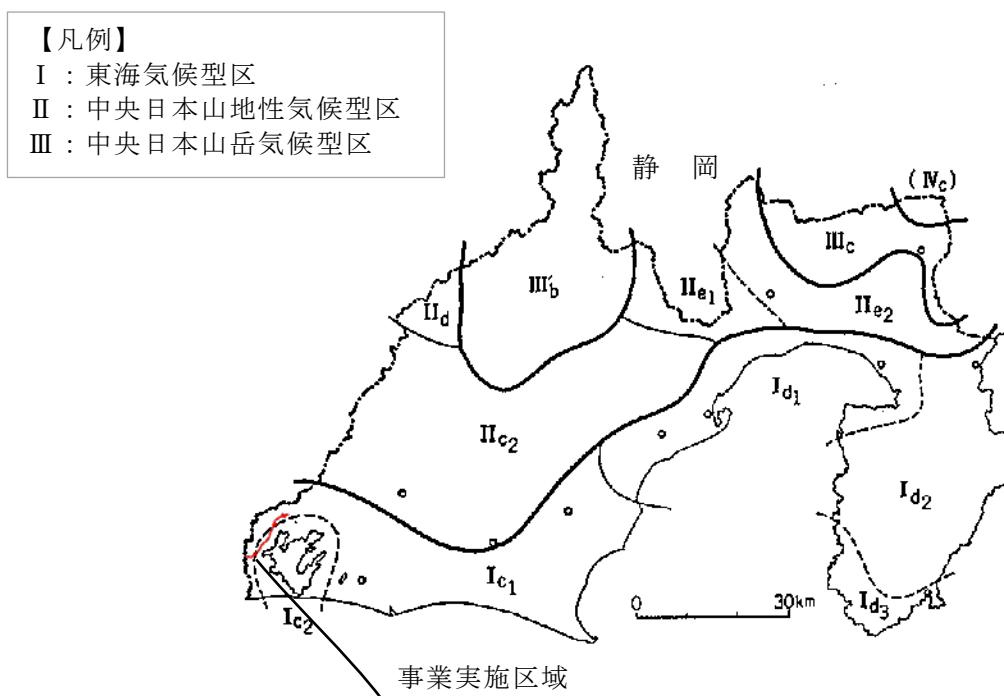
1.1. 気象、大気質、騒音、振動その他の大気に係る環境の状況

(1) 気象の状況

1) 気象の概況

「日本地誌第11巻 長野県・山梨県・静岡県」(昭和47年2月、日本地誌研究所)によると、調査区域は図4-1-1に示すとおり、東海気候型区の東海気候地域(I_{c1})に属し、浜名湖とその周辺地域は(I_{c2})に属するとされています。東海気候地域(I_{c1})は、静岡県に特色のある気候地域で、冬季は温暖、夏季はかなり高温になります。海岸部は冬季に西寄りの風が卓越します。

浜名湖とその周辺地域(I_{c2})は、年間を通じて気温が高くなる傾向があります。冬季は浜名湖の影響で暖かく、夏季は豊橋平野の高温域に連続した東端地域として高温になります。



<事業実施区域の気候による地域区分>

I_{c1}: 東海気候地域。もともと静岡県の特色ある気候地域で、冬は温暖、夏はかなり高温になる。海岸部は冬に西風が強い。

I_{c2}: 浜名湖とその周辺地域で、年間を通じて気温が高い。冬は湖の影響で暖かく、夏は豊橋平野の高温域に連続した東端地域として高温である。

図4-1-1 静岡県の気候区分

出典) 「日本地誌第11巻 長野県・山梨県・静岡県」(昭和47年、日本地誌研究所)

2) 気象の状況

調査区域では、静岡県に位置する三ヶ日地域雨量観測所（浜松市）において、降水量の観測が行われています。観測所の位置は図 4-1-3 に示すとおりです。また、調査区域外に位置する浜松特別地域気象観測所では平均気温、降水量、日照時間、風向・風速等の気象観測が行われています。

三ヶ日地域雨量観測所及び浜松特別地域気象観測所における過去 10 年間の気象の概況は表 4-1-1 に、過去 10 年間の月別気象概況は表 4-1-2(1)～(2)及び図 4-1-2 に示すとおりです。

三ヶ日地域雨量観測所の年間の総降水量は 1,334.5～2,573.5mm となっています。また、浜松特別地域気象観測所の年間の平均気温は 16.5～18.4℃、年間の総降水量は 1,394.0～2,996.0mm、年間の日照時間は 2,243.5～2,509.1 時間、年間の平均風速は 3.4～3.6m/s、年間の最多風向は西北西となっています。

また、気温は 6～9 月、降水量は 6～9 月、平均風速は 12～4 月、日照時間は 12 月～5 月、8 月に卓越する傾向があります。

表 4-1-1 三ヶ日地域雨量観測所及び浜松特別地域気象観測所における気象概況
(平成 28 年～令和 7 年)

項目 年	平均気温 (℃)	総降水量(mm)		日照時間 (h)	平均風速 (m/s)	最多風向
		三ヶ日	浜松			
平成 28 年	17.5	1,945.5	2,050.5	2,243.5	3.4	西北西
平成 29 年	16.5	1,690.5	1,771.0	2,368.7	3.6	西北西
平成 30 年	17.4	2,273.0	2,153.5	2,362.6	3.6	西北西
令和元年	17.5	1,910.5	2,143.0	2,246.1	3.5	西北西
令和 2 年	17.5	2,249.5	2,244.5	2,317.9	3.5	西北西
令和 3 年	17.4	2,360.5	2,330.0	2,327.7	3.6	西北西
令和 4 年	17.2	2,176.0	2,392.5	2,345.1	3.5	西北西
令和 5 年	17.9	2,369.5	2,363.5	2,509.1	3.4	西北西
令和 6 年	18.4	2,573.5	2,996.0	2,312.7	3.4	西北西
令和 7 年	17.8	1,334.5	1,394.0	2,377.8	3.5	西北西
平均	17.4	2,172.9	2,296.7	2,319.0	3.5	西北西

注1) 「三ヶ日」は三ヶ日地域雨量観測所、「浜松」は浜松特別地域気象観測所の観測結果を示します。
注2) 平均気温、日照時間、平均風速、最多風向は、浜松特別地域気象観測所の観測結果を示します。
出典) 「気象統計情報」(気象庁ホームページ)

表 4-1-2(1) 月別気象概況（三ヶ日雨量観測所：平成28年～令和7年）

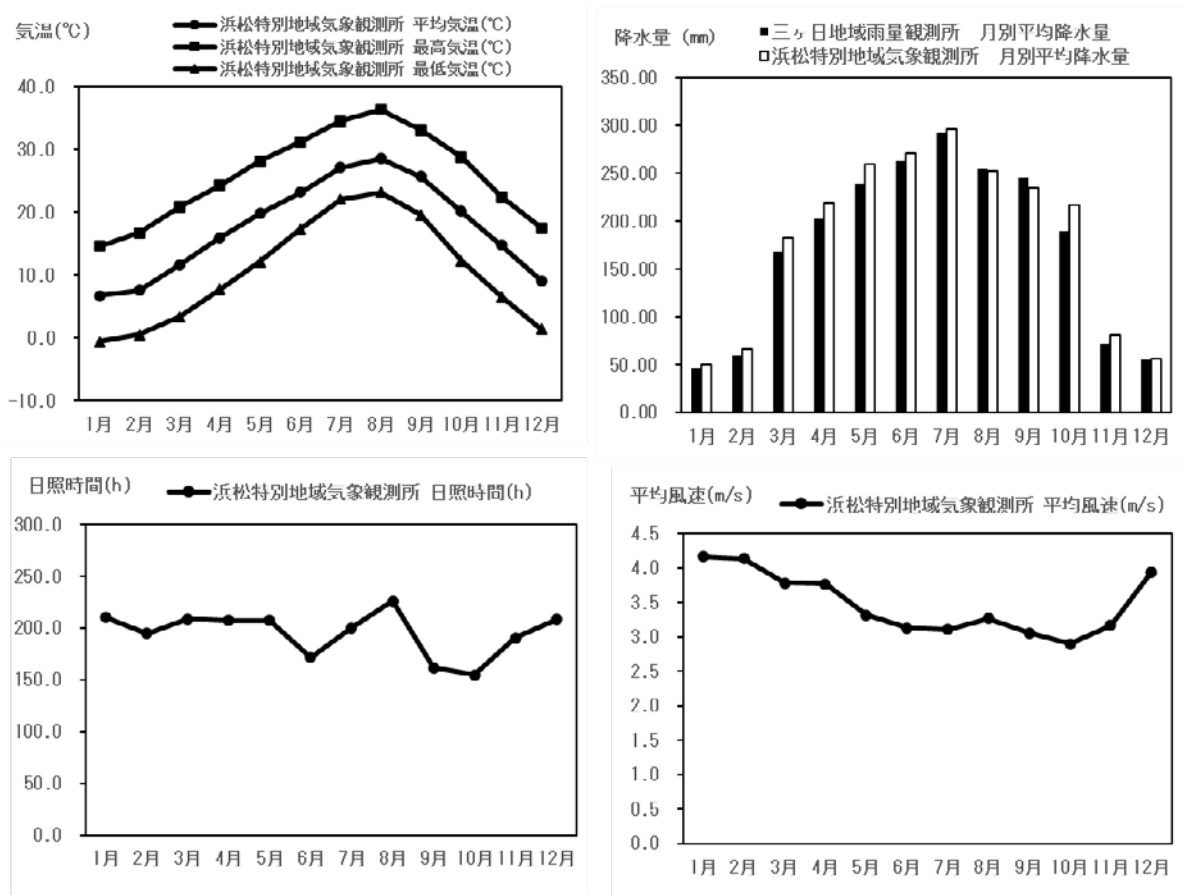
月	項目	降水量 (mm)	
		合計	日最大
1月		47.0	25.4
2月		59.7	26.1
3月		168.2	53.9
4月		202.8	65.5
5月		238.9	70.3
6月		263.0	116.9
7月		292.1	97.2
8月		254.5	69.2
9月		244.9	74.3
10月		189.4	62.2
11月		72.0	30.9
12月		56.2	25.2

注1) 降水量は月合計降水量の10年間平均値を示します。
出典) 「気象統計情報」(気象庁ホームページ)

表 4-1-2(2) 月別気象概況（浜松特別地域気象観測所：平成28年～令和7年）

月	項目	気温(°C)			降水量(mm)		風向・風速(m/s)		日照時間(h)
		平均	最高	最低	合計	日最大	最多風向	平均風速	
1月		6.7	14.6	-0.6	50.2	27.3	西北西	4.2	210.2
2月		7.6	16.7	0.6	66.5	26.8	西北西	4.1	194.7
3月		11.6	20.9	3.4	182.5	58.2	西北西	3.8	208.9
4月		15.9	24.3	7.8	218.5	69.3	西北西	3.8	207.3
5月		19.8	28.1	12.2	259.0	75.4	北東	3.3	207.4
6月		23.1	31.2	17.4	270.7	113.9	西南西	3.1	171.6
7月		27.1	34.5	22.0	295.9	89.8	西南西	3.1	200.0
8月		28.6	36.3	23.2	252.4	56.4	西南西	3.3	226.3
9月		25.7	33.0	19.6	233.9	84.1	東北東	3.1	161.4
10月		20.2	28.8	12.3	216.6	69.7	北東	2.9	154.8
11月		14.7	22.4	6.6	81.6	29.0	西北西	3.2	190.4
12月		9.1	17.5	1.4	56.5	23.7	西北西	3.9	208.3

注1) 気温は月最高気温、月最低気温の10年間平均値を示します。
注2) 降水量は月合計降水量の10年間平均値を示します。
注3) 最多風向は10年間における当該月の最多となる風向を示します。
注4) 平均風速は月平均風速の10年間平均値を示します。
注5) 日照時間は月合計時間の10年間平均値を示します。
出典) 「気象統計情報」(気象庁ホームページ)



出典) 「気象統計情報」(気象庁ホームページ)

図 4-1-2 三ヶ日地域雨量観測所及び浜松特別地域気象観測所における気象概況
(平成 28 年～令和 7 年)

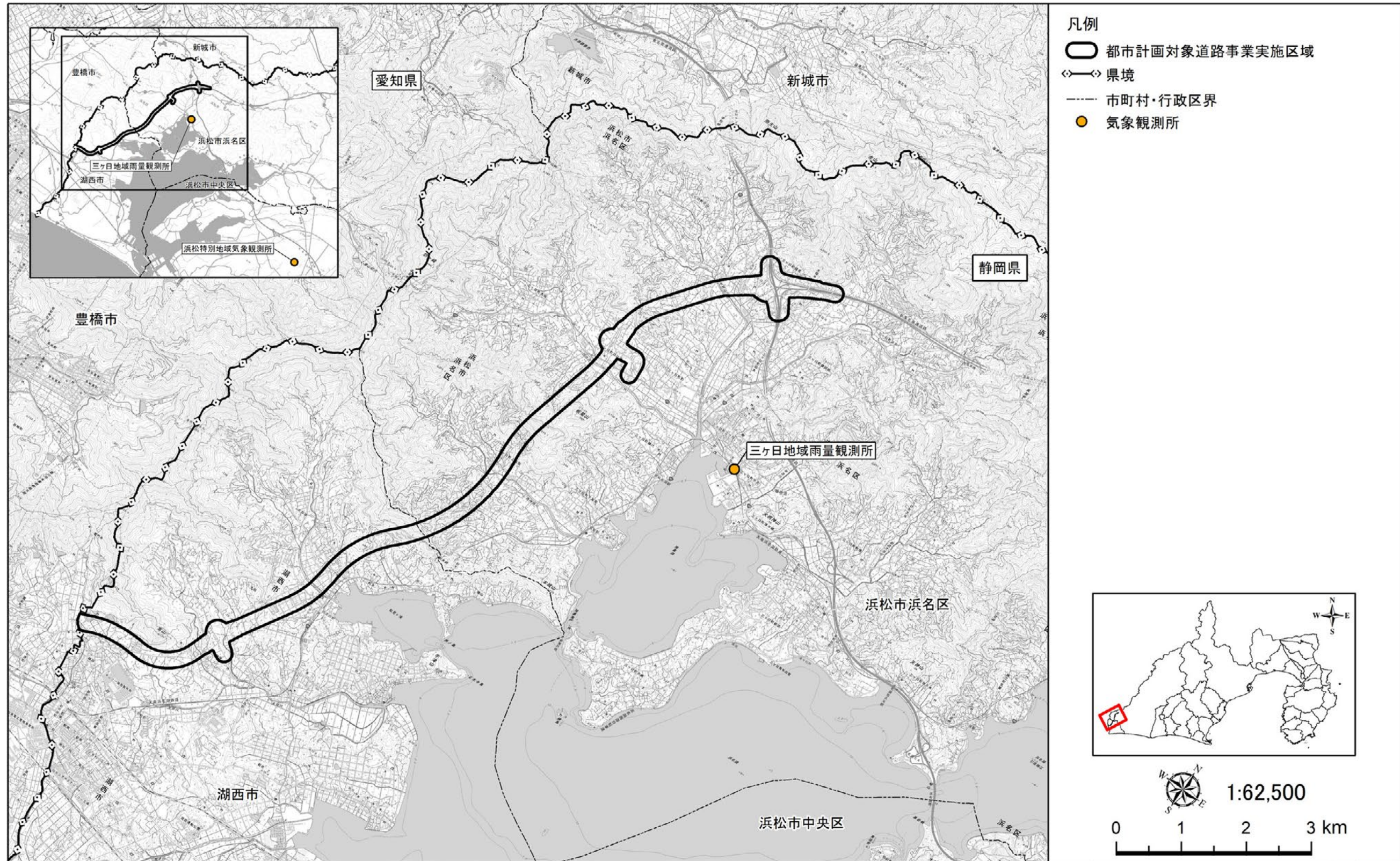


図 4-1-3 気象観測所位置図

(2) 大気質の状況

1) 測定局の状況

調査区域に位置する令和6年度の大気汚染常時監視測定局及び測定項目は、表4-1-3及び図4-1-4に示すとおりです。調査区域及びその周辺には、一般環境大気測定局（一般局）は2局存在します。自動車排出ガス測定局（自排局）は、調査地域内には存在しません。

表 4-1-3 一般局、自排局及び測定項目（令和6年度）

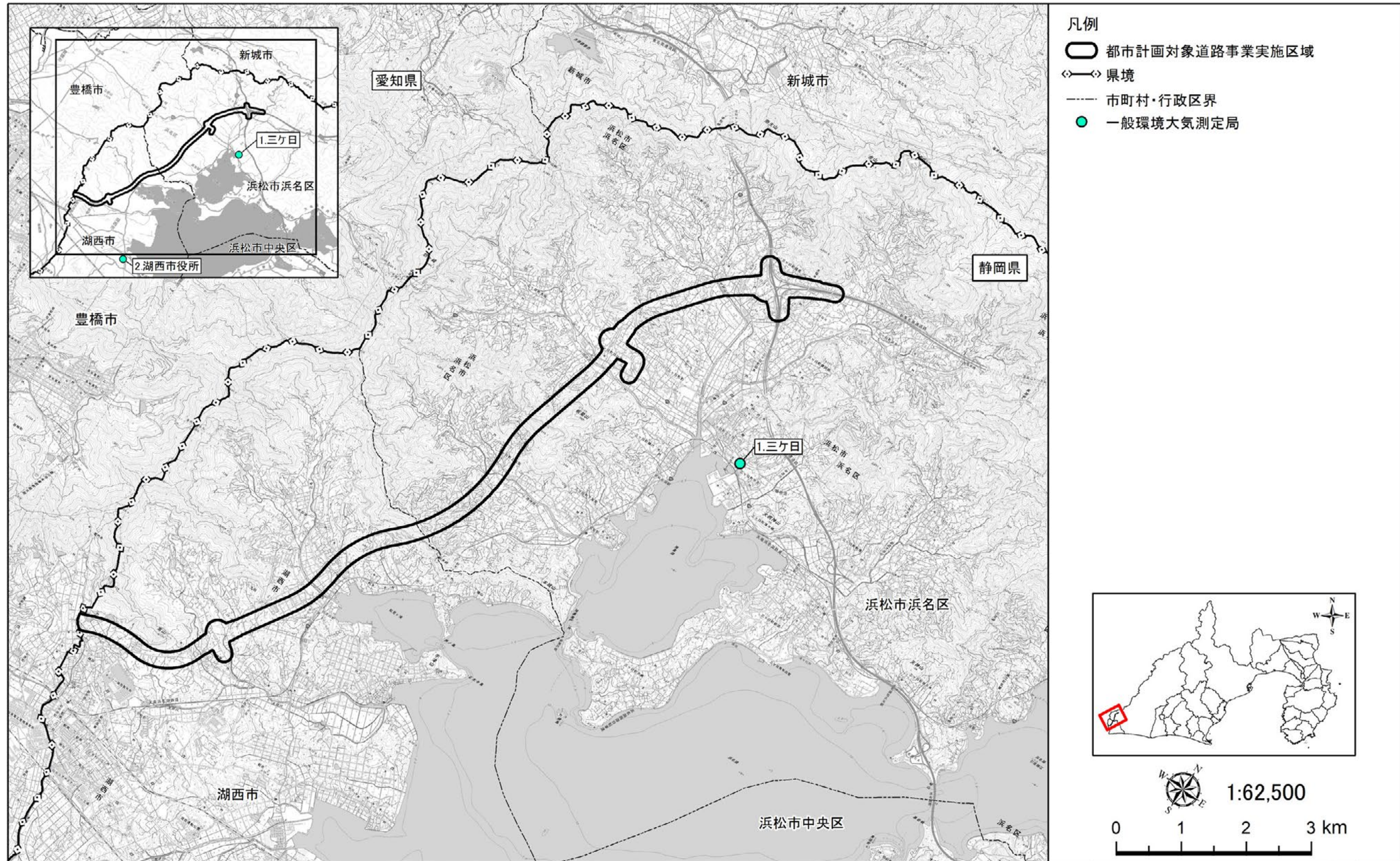
No	測定局	所在地	測定項目								管理主体	種別	
			二酸化硫黄	二酸化窒素	浮遊粒子状物質	光化学オキシダント	一酸化炭素	微小粒子状物質	有害大気汚染物質	ダイオキシン類			
1	三ヶ日	浜松市浜名区 三ヶ日町三ヶ日 500番地の1		○	○	○			○			浜松市	一般局
2	湖西市役所	湖西市吉美 3268	○	○	○	○			○			静岡県	

注1) 地点番号は図4-1-4に対応します。

注2) 「○」は当該測定局において当該項目の測定を行っていることを示します。

出典) 「令和6年度大気汚染及び水質汚濁等の状況」（令和7年8月、静岡県くらし・環境部環境局生活環境課）

「令和6年度浜松市の環境測定結果」（令和7年8月、浜松市環境部環境保全課）



出典) 「令和6年度大気汚染及び水質汚濁等の状況」(令和7年8月、静岡県くらし・環境部環境局生活環境課)
 「令和6年度浜松市の環境測定結果」(令和7年8月、浜松市環境部環境保全課)

図 4-1-4 大気質測定箇所

2) 二酸化硫黄 (SO₂)

令和6年度の測定結果は表4-1-4に、過去5年間（令和2年～令和6年度）の経年変化は、表4-1-5及び図4-1-5に示すとおりです。

令和6年度において1時間値が0.1ppmを超過した時間はなく、また1日平均値の2%除外値は0.002ppmとなっており、環境基準を達成しています。

過去5年間の1日平均値の2%除外値は、横ばい傾向にあります。

表4-1-4 二酸化硫黄の測定結果（令和6年度）

No.	種別	測定局	有効測定日数	測定時間	年平均値	1時間値が0.1ppmを超えた時間数	日平均値が0.04ppmを超えた日数	環境基準との比較(短期的)	1日平均値の2%除外値	1日平均値が0.04ppmを超えた日が2日以上連続したことの有無	環境基準との比較(長期的)
			日	時間	ppm	時間	日	達成・非達成	ppm	達成・非達成	
1	一般局	三ヶ日	-	-	-	-	-	-	-	-	-
2		湖西市役所	-	6,000以上	0.000	-	-	-	0.002	無	○

注1) 地点番号は図4-1-4に対応します。

注2) 環境基準は、1時間値の1日平均値が0.04ppm以下であり、かつ、1時間値が0.1ppm以下であることです。

注3) 環境基準との比較は、以下に示します評価によります。(○：達成 ×：非達成)

短期的評価：1時間値の1日平均値が0.04ppm以下であり、かつ、1時間値が0.1ppm以下であること。

長期的評価：1日平均値の年間2%除外値が0.04ppm以下であること。ただし、1日平均値が0.04ppmを超えた日が2日以上連続しないこと。

注4) 表中の「-」は、測定が行われていないもしくはデータが公表されていないことを示します。

出典) 「令和6年度大気汚染及び水質汚濁等の状況」(令和7年8月、静岡県くらし・環境部環境局生活環境課)

表 4-1-5 二酸化硫黄の経年変化（1日平均値の2%除外値）

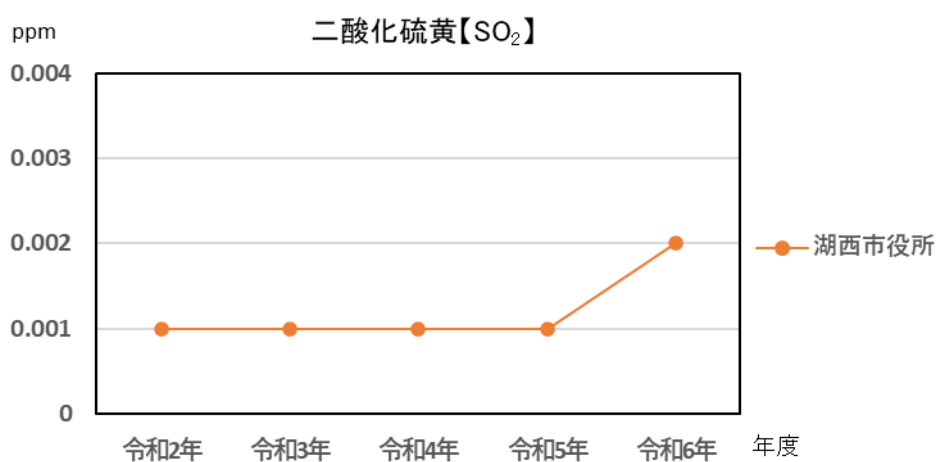
[単位：ppm]

No.	測定局	令和2年度	令和3年度	令和4年度	令和5年度	令和6年度
1	三ヶ日	-	-	-	-	-
2	湖西市役所	0.001	0.001	0.001	0.001	0.002

注1) 地点番号は図4-1-4に対応します。

注2) 表中の「-」は、測定が行われていないことを示します。

出典) 「環境展望台 大気汚染常時監視データ」(国立環境研究所 環境情報メディアホームページ)
 「令和6年度大気汚染及び水質汚濁等の状況」(令和7年8月、静岡県くらし・環境部環境局生活環境課)



出典) 「環境展望台 大気汚染常時監視データ」(国立環境研究所 環境情報メディアホームページ)
 「令和6年度大気汚染及び水質汚濁等の状況」(令和7年8月、静岡県くらし・環境部環境局生活環境課)

図 4-1-5 二酸化硫黄の経年変化（1日平均値の2%除外値）

3) 二酸化窒素 (NO₂)

令和6年度の測定結果は表4-1-6に、過去5年間(令和2年～令和6年度)の経年変化は、表4-1-7及び図4-1-6に示すとおりです。

令和6年度における1日平均値の年間98%値は三ヶ日測定局が0.009ppm、湖西市役所測定局が0.012ppmとなっており、環境基準を達成しています。過去5年間の1日平均値の年間98%値は、概ね横ばい傾向にあります。

表4-1-6 二酸化窒素の測定結果(令和6年度)

No.	種別	測定局	有効測定日数	測定時間	年平均値	1時間値の最高値	1日平均値が0.04ppm以上0.06ppm以下の日数	1日平均値の年間98%値	環境基準との比較
			日	時間	ppm	ppm	日	ppm	達成・非達成
1	一般局	三ヶ日	-	6,000以上	0.004	-	-	0.009	○
2		湖西市役所	-	6,000以上	0.005	-	-	0.012	○

注1) 地点番号は図4-1-4に対応します。

注2) 環境基準は、1時間値の1日平均値が0.04ppmから0.06ppmまでのゾーン内又はそれ以下であることです。

注3) 環境基準との比較は、以下に示します評価によります。(○:達成 ×:非達成)

長期的評価:1日平均値の年間98%値が0.06ppmを超えないこと。

注4) 表中の「-」は、測定が行われていないもしくはデータが公表されていないことを示します。

出典) 「令和6年度浜松市の環境測定結果」(令和7年8月、浜松市環境部環境保全課)

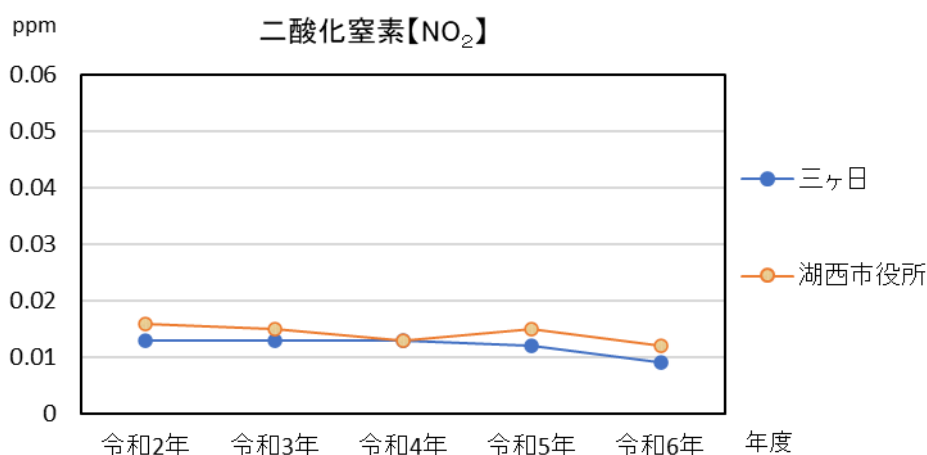
「令和6年度大気汚染及び水質汚濁等の状況」(令和7年8月、静岡県くらし・環境部環境局生活環境課)

表 4-1-7 二酸化窒素の経年変化（1日平均値の年間98%値）

No.	測定局	令和2年度	令和3年度	令和4年度	令和5年度	令和6年度
1	三ヶ日	0.013	0.013	0.013	0.012	0.009
2	湖西市役所	0.016	0.015	0.013	0.015	0.012

注1) 地点番号は図4-1-4に対応します。

出典) 「環境展望台 大気汚染常時監視データ」(国立環境研究所 環境情報メディアホームページ)
 「令和6年度浜松市の環境測定結果」(令和7年8月、浜松市環境部環境保全課)
 「令和6年度大気汚染及び水質汚濁等の状況」(令和7年8月、静岡県くらし・環境部環境局生活環境課)



出典) 「環境展望台 大気汚染常時監視データ」(国立環境研究所 環境情報メディアホームページ)
 「令和6年度浜松市の環境測定結果」(令和7年8月、浜松市環境部環境保全課)
 「令和6年度大気汚染及び水質汚濁等の状況」(令和7年8月、静岡県くらし・環境部環境局生活環境課)

図 4-1-6 二酸化窒素の経年変化（1日平均値の年間98%値）

4) 浮遊粒子状物質 (SPM)

令和6年度の測定結果は表4-1-8に、過去5年間(令和2年～令和6年度)の経年変化は表4-1-9及び「令和6年度大気汚染及び水質汚濁等の状況」(令和7年8月、静岡県くらし・環境部環境局生活環境課)

図4-1-7に示すとおりです

令和6年度において1時間値が0.20mg/m³を超過した時間及び1日平均値が0.10mg/m³を超えた日はなく、1日平均値の2%除外値は三ヶ日測定局が0.025mg/m³、湖西市役所測定局が0.028mg/m³となっており、環境基準を達成しています。

過去5年間の1日平均値の2%除外値は、横ばい傾向にあります。

表4-1-8 浮遊粒子状物質の測定結果(令和6年度)

No.	種別	測定局	有効測定日数	測定時間	年度平均値	1時間値が0.20mg/m ³ を超えた時間数	1日平均値が0.10mg/m ³ を超えた日数	環境基準との比較(短期的)	日平均値の2%除外値	1日平均値が0.10mg/m ³ を超えた日が2日以上連続したことの有無	環境基準との比較(長期的)
			日	時間	mg/m ³	時間	日	達成・非達成	mg/m ³		達成・非達成
1	一般局	三ヶ日	-	6,000以上	0.011	-	-	-	0.025	-	○
2		湖西市役所	-	6,000以上	0.012	-	-	-	0.028	-	○

注1) 地点番号は図4-1-4に対応します。

注2) 環境基準は、1時間値の1日平均値が0.10mg/m³以下であり、かつ、1時間値が0.20mg/m³以下であることです。

注3) 環境基準との比較は、以下に示します評価によります。(○：達成 ×：非達成)

短期的評価：1時間値の1日平均値が0.10mg/m³以下あり、かつ、1時間値が0.20mg/m³以下であること。

長期的評価：1日平均値の年間2%除外値が0.10mg/m³以下であること。ただし、1日平均値が0.10mg/m³を超えた日が2日以上連続しないこと。

注4) 表中の「-」は、測定が行われていないもしくはデータが公表されていないことを示します。

出典) 「令和6年度浜松市の環境測定結果」(令和7年8月、浜松市環境部環境保全課)

「令和6年度大気汚染及び水質汚濁等の状況」(令和7年8月、静岡県くらし・環境部環境局生活環境課)

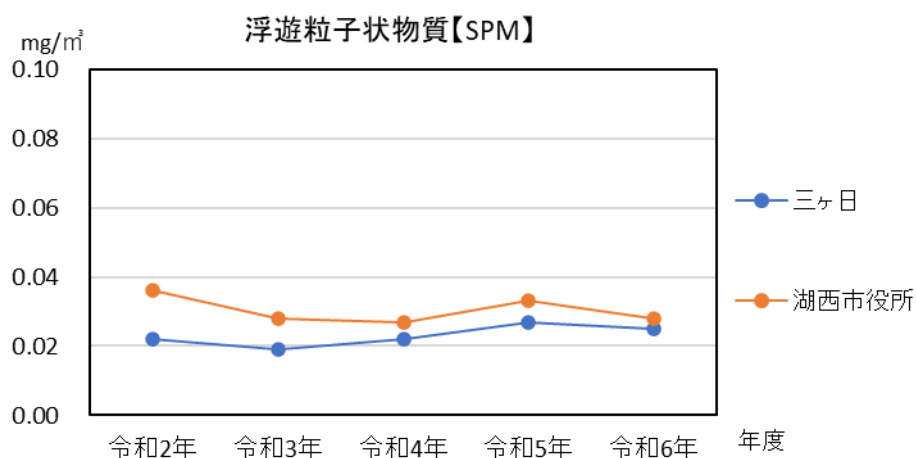
表 4-1-9 浮遊粒子状物質の経年変化（1日平均値の2%除外値）

[単位：mg/m³]

No.	測定局	令和2年度	令和3年度	令和4年度	令和5年度	令和6年度
1	三ヶ日	0.022	0.019	0.022	0.027	0.025
2	湖西市役所	0.036	0.028	0.027	0.033	0.028

注1) 地点番号は図4-1-4に対応します。

出典) 「環境展望台 大気汚染常時監視データ」(国立環境研究所 環境情報メディアホームページ)
 「令和6年度浜松市の環境測定結果」(令和7年8月、浜松市環境部環境保全課)
 「令和6年度大気汚染及び水質汚濁等の状況」(令和7年8月、静岡県くらし・環境部環境局生活環境課)



出典) 「環境展望台 大気汚染常時監視データ」(国立環境研究所 環境情報メディアホームページ)
 「令和6年度浜松市の環境測定結果」(令和7年8月、浜松市環境部環境保全課)
 「令和6年度大気汚染及び水質汚濁等の状況」(令和7年8月、静岡県くらし・環境部環境局生活環境課)

図 4-1-7 浮遊粒子状物質の経年変化（1日平均値の2%除外値）

5) 光化学オキシダント (Ox)

令和6年度の測定結果は表4-1-10に、過去5年間(令和2年～令和6年度)の経年変化は表4-1-11及び図4-1-8に示すとおりです。

令和6年度における昼間の1時間値の最高値は0.114ppmであり、環境基準を達成していません。過去5年間の昼間の1時間値の最高値は、概ね横ばい傾向にあります。

表4-1-10 光化学オキシダントの測定結果(令和6年度)

No.	種別	測定局	昼間測定日数	昼間測定時間	昼間年度 平均値	昼間の 1時間 値が 0.06ppm を超えた 時間数	昼間の 1時間 値が 0.06ppm を超えた 日数	昼間の 1時間 値が 0.12ppm 以上の 時間数	昼間の 1時間 値が 0.12ppm 以上の 日数	昼間の 1時間 値の 最高値	環境基準 との比較
			日	時間	ppm	時間	日	時間	日	ppm	達成・非達成
1	一般局	三ヶ日	-	6,000 以上	-	-	111	-	0	0.114	×
2		湖西市役所	-	6,000 以上	-	-	88	-	0	-	×

注1) 地点番号は図4-1-4に対応します。

注2) 環境基準は1時間値が0.06ppm以下であることです。

注3) 環境基準との比較は、以下に示します評価によります。(○:達成 ×:非達成)

短期的評価: 昼間(5時から20時まで)の1時間値が0.06ppm以下であること。

注4) 表中の「-」は、測定が行われていないもしくはデータが公表されていないことを示します。

出典) 「令和6年度浜松市の環境測定結果」(令和7年8月、浜松市環境部環境保全課)

「令和6年度大気汚染及び水質汚濁等の状況」(令和7年8月、静岡県くらし・環境部環境局生活環境課)

表 4-1-11 光化学オキシダントの経年変化（昼間の1時間値の最高値）

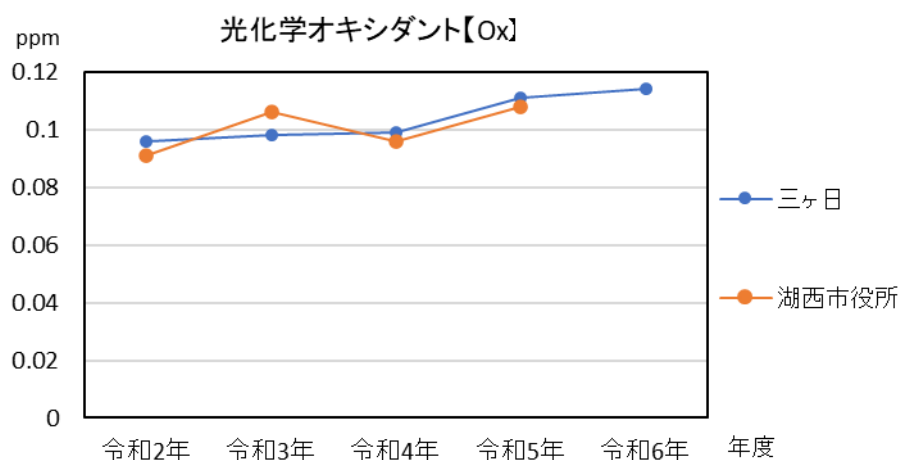
[単位：ppm]

No.	測定局	令和2年度	令和3年度	令和4年度	令和5年度	令和6年度
1	三ヶ日	0.096	0.098	0.099	0.111	0.114
2	湖西市役所	0.091	0.106	0.096	-	-

注1) 地点番号は図4-1-4に対応します。

注2) 表中の「-」は、データが公表されていないことを示します。

出典) 「環境展望台 大気汚染常時監視データ」(国立環境研究所 環境情報メディアホームページ)
 「令和6年度浜松市の環境測定結果」(令和7年8月、浜松市環境部環境保全課)



出典) 「環境展望台 大気汚染常時監視データ」(国立環境研究所 環境情報メディアホームページ)
 「令和6年度浜松市の環境測定結果」(令和7年8月、浜松市環境部環境保全課)

図 4-1-8 光化学オキシダントの経年変化（昼間の1時間値の最高値）

6) 一酸化炭素 (CO)

調査区域において、一酸化炭素に関する測定は行われていません。

7) 微小粒子状物質 (PM2.5)

令和6年度の測定結果は表4-1-12に、過去5年間(令和2年～令和6年度)の経年変化は表4-1-13及び図4-1-9に示すとおりです。

令和6年度における1日平均値の年間98%値は三ヶ日測定局が20.2 $\mu\text{g}/\text{m}^3$ 、湖西市役所測定局が24.2 $\mu\text{g}/\text{m}^3$ 、年平均値は三ヶ日測定局が7.7 $\mu\text{g}/\text{m}^3$ 、湖西市役所測定局が8.1 $\mu\text{g}/\text{m}^3$ であり、環境基準を達成しています。過去5年間の年平均値は、概ね減少もしくは横ばい傾向にあります。

表4-1-12 微小粒子状物質の測定結果(令和6年度)

No.	種別	測定局	有効測定日数	1日平均値が35 $\mu\text{g}/\text{m}^3$ を超えた日数	1日平均値の年間98%値	環境基準との比較(短期基準)	年平均値	環境基準との比較(長期基準)
			日	日	$\mu\text{g}/\text{m}^3$	達成・非達成	$\mu\text{g}/\text{m}^3$	達成・非達成
1	一般局	三ヶ日	-	-	20.2	○	7.7	○
2		湖西市役所	-	-	24.2	○	8.1	○

注1) 地点番号は図4-1-4に対応します。

注2) 環境基準は1年平均値が15 $\mu\text{g}/\text{m}^3$ 以下であり、かつ、1日平均値が35 $\mu\text{g}/\text{m}^3$ 以下であることです。

注3) 環境基準との比較は、以下に示します評価によります。(達成:○ 非達成:×)

長期的評価:

(短期基準)年間における1日平均値のうち、低い方から98%に相当するもの(1日平均値の年間98%値)が35 $\mu\text{g}/\text{m}^3$ 以下であること。

(長期基準)1年平均値が15 $\mu\text{g}/\text{m}^3$ 以下であること。

注4) 表中の「-」は、測定が行われていないもしくはデータが公表されていないことを示します。

出典) 「令和6年度浜松市の環境測定結果」(令和7年8月、浜松市環境部環境保全課)

「令和6年度大気汚染及び水質汚濁等の状況」(令和7年8月、静岡県くらし・環境部環境局生活環境課)

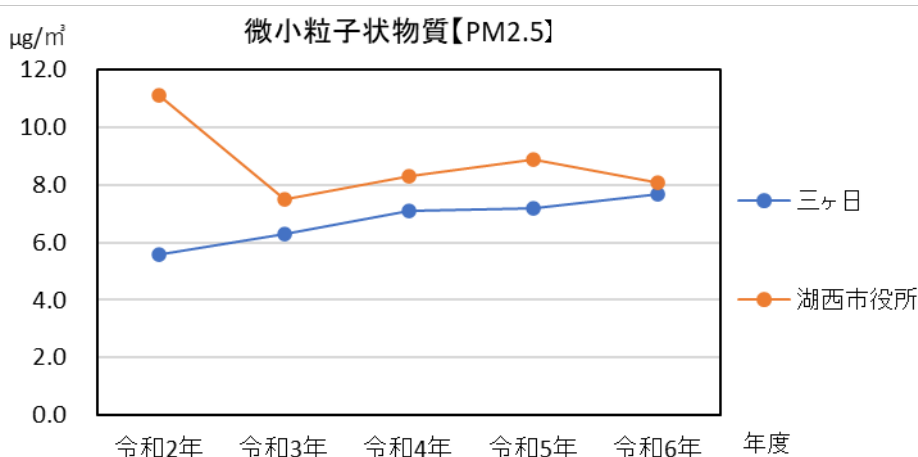
表 4-1-13 微小粒子状物質の経年変化（年平均値）

[単位： $\mu\text{g}/\text{m}^3$]

No.	測定局	令和2年度	令和3年度	令和4年度	令和5年度	令和6年度
1	三ヶ日	5.6	6.3	7.1	7.2	7.7
2	湖西市役所	11.1	7.5	8.3	8.9	8.1

注1) 地点番号は図4-1-4に対応します。

出典) 「環境展望台 大気汚染常時監視データ」(国立環境研究所 環境情報メディアホームページ)
 「令和6年度浜松市の環境測定結果」(令和7年8月、浜松市環境部環境保全課)
 「令和6年度大気汚染及び水質汚濁等の状況」(令和7年8月、静岡県くらし・環境部環境局生活環境課)



出典) 「環境展望台 大気汚染常時監視データ」(国立環境研究所 環境情報メディアホームページ)
 「令和6年度浜松市の環境測定結果」(令和7年8月、浜松市環境部環境保全課)
 「令和6年度大気汚染及び水質汚濁等の状況」(令和7年8月、静岡県くらし・環境部環境局生活環境課)

図 4-1-9 微小粒子状物質の経年変化（年平均値）

8) 有害大気汚染物質

調査区域において、有害大気汚染物質に関する測定は行われていません。

9) ダイオキシン類

調査区域において、ダイオキシン類に関する測定は行われていません。

(3) 騒音の状況**1) 一般環境騒音**

調査区域における、一般環境騒音の測定結果は表 4-1-14 に示すとおりです。
調査結果は環境基準を達成しています。

表 4-1-14 一般環境騒音測定結果（令和2年度）

No.	市	測定地点	地域 類型	時間 区分	測定値 (dB)	環境 基準 (dB)	環境基準との 比較
							達成・非達成
1	浜松市	三ヶ日浄化センター	B	昼間	44	55	○
				夜間	40	45	○

注1) 地点番号は図4-1-10に対応します。

注2) 令和3～6年度に調査区域内で測定を実施していないことから、令和2年度の測定結果を示します。

注3) 地域類型A：専ら住居の用に供される地域

地域類型B：主として住居の用に供される地域

地域類型C：相当数の住居と併せて商業、工業等の用に供される地域

注4) 測定値は昼間2時間帯の測定結果のうち、値の高い方を記載しています。

注5) 環境基準との比較 [達成：○ 非達成：×]

出典) 「令和2年度環境騒音測定結果(一般地域)」(浜松市ホームページ)

2) 道路交通騒音

調査区域における道路交通騒音の測定結果は表 4-1-15 に示すとおりです。
測定を実施しているすべての地点で環境基準を下回っています。

表 4-1-15 道路交通騒音調査（令和5年度）

No.	市	道路名	測定地点	時間 区分	測定値 (dB)	環境基準と の比較
2	湖西市	3号豊橋湖西線	岡崎	昼間	65	○
				夜間	59	○

注1) 地点番号は図4-1-10に対応します。

注2) 令和6年度に調査区域内で測定を実施していないことから、令和5年度の測定結果を示します。

注3) 環境基準との比較は、「騒音に係る環境基準について」(平成10年9月30日環境庁告示第64号、最終改正：令和2年3月30日号外 環境省告示第35号)に基づく「幹線交通を担う道路に近接する空間」における基準値(昼間70dB以下、夜間65dB以下)により評価します。(○：超過していない
×：超過している)

注4) 昼間：6～22時、夜間：22～6時

出典) 「令和5年度大気汚染及び水質汚濁等の状況」(令和6年8月、静岡県暮らし・環境部環境局生活環境課)

(4) 振動の状況

1) 一般環境振動

調査区域において、一般環境振動の測定は行われていません。

2) 道路交通振動

調査区域において、道路交通振動の測定は行われていません。

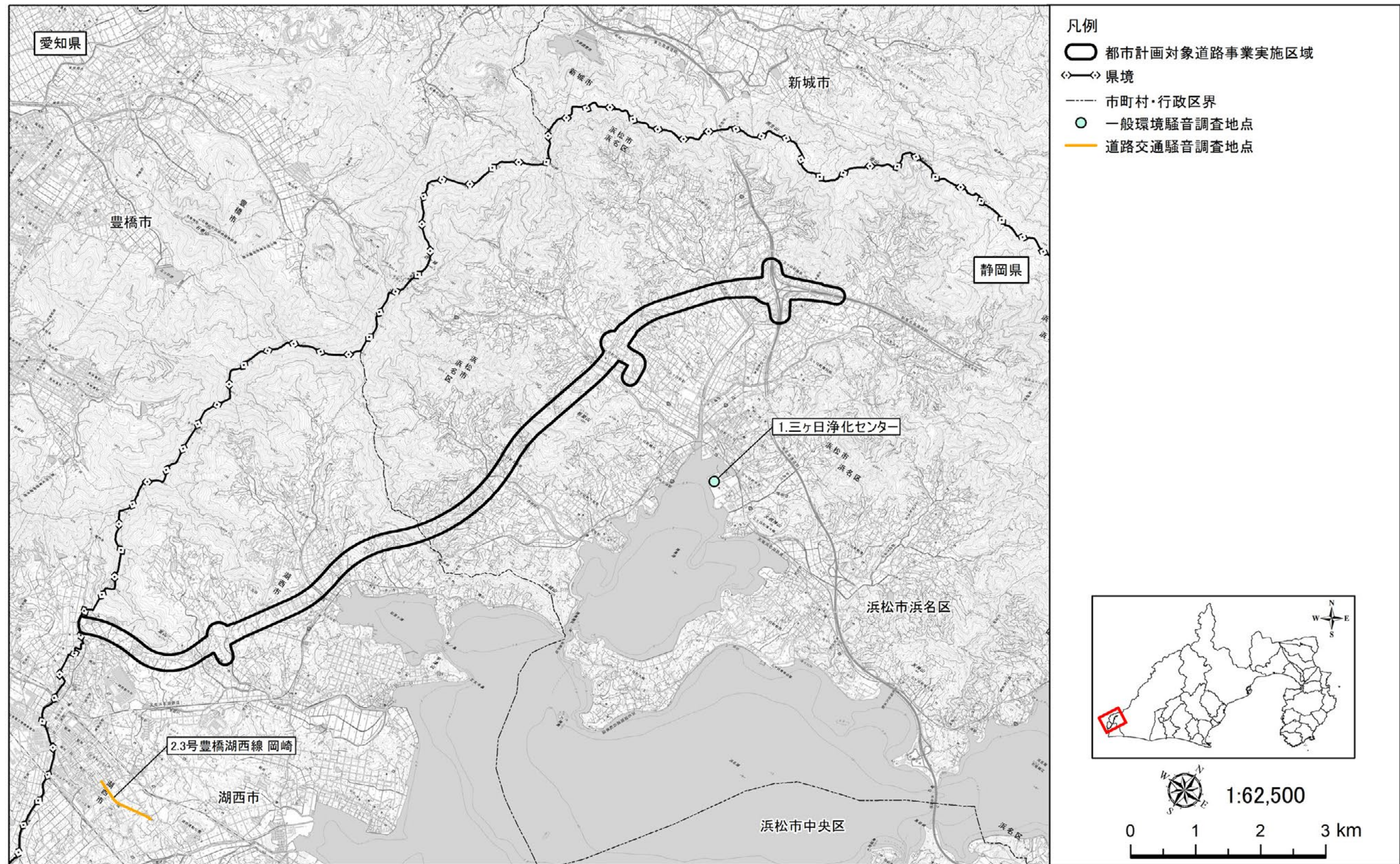
(5) その他の大気の状態

1) 低周波音

調査区域において、低周波音の測定は行われていません。

2) 悪臭

調査区域において、悪臭に関する測定は行われていません。



注1) No. 2の3号豊橋湖西線岡崎の地点は、詳細な測定位置が不明であるため、該当する区間を図示します。
 出典) 「令和2年度浜松市環境騒音測定結果(一般地域)」(浜松市ホームページ)
 「令和5年度大気汚染及び水質汚濁等の状況」(令和6年8月、静岡県暮らし・環境部環境局生活環境課)

図 4-1-10 騒音・振動測定地点位置図

1.2. 水象、水質、水底の底質その他の水に係る環境の状況

(1) 水象の概況

調査区域における主な河川は表 4-1-16 及び図 4-1-11 に示すとおりであり、都田川水系の河川が浜名湖に、梅田川水系の河川が三河湾に向かって流下しています。主要な河川として、宇利山川、日比沢川、西神田川、今川、入出太田川等があります。また、調査区域における海域としては、浜名湖があります。

各水系の概要は、表 4-1-17 に示すとおりです。

表 4-1-16 河川一覧

No.	水系	河川名	延長 (km)	等級
1	都田川水系	都筑大谷川	3.72	二級河川
2		宇志川	1.12	二級河川
3		川名宮川	2.05	二級河川
4		釣橋川	5.77	二級河川
5		平山川	3.05	二級河川
6		宇利山川	3.35	二級河川
7		日比沢川	4.42	二級河川
8		南川	1.35	二級河川
9		西神田川	3.12	二級河川
10		今川	3.73	二級河川
11		入出太田川	3.10	二級河川
12		笠子川	3.02	二級河川
13		坊瀬川	2.80	二級河川
14	梅田川水系	梅田川	14.40	二級河川

注1) 地点番号は図4-1-11に対応します。

出典) 「国土数値情報 河川データ (平成20年度版)」(国土交通省国土政策局国土情報課 GIS ホームページ)

「都田川水系河川整備計画」(平成 28 年 6 月、静岡県・浜松市)

「二級河川梅田川水系河川整備計画」(令和元年 5 月 17 日、愛知県・静岡県)

表 4-1-17 水系の概要

水系	区分	水系の位置	河川延長	流域面積	下流部の 川幅
都田川	二級河川	都田川水系は、静岡県西部に位置し、都田川や新川等の浜名湖に流入する河川と浜名湖及び猪鼻湖や松見ヶ浦等の支湖から成り、今切口から遠州灘に注ぐ。	166km	524km ²	200m (今切口)
梅田川	二級河川	梅田川は、愛知県豊橋市雲谷町地先に源を発し、愛知県と静岡県の県境を南に流下し、途中、境川、精進川、落合川、坪口川、浜田川、西ノ川、内張川を合流し、三河湾に注ぐ。	14.4km	89km ²	約 80～200m

出典) 「都田川水系河川整備計画」(平成28年6月、静岡県・浜松市)

「二級河川梅田川水系河川整備計画」(令和元年5月17日、愛知県・静岡県)

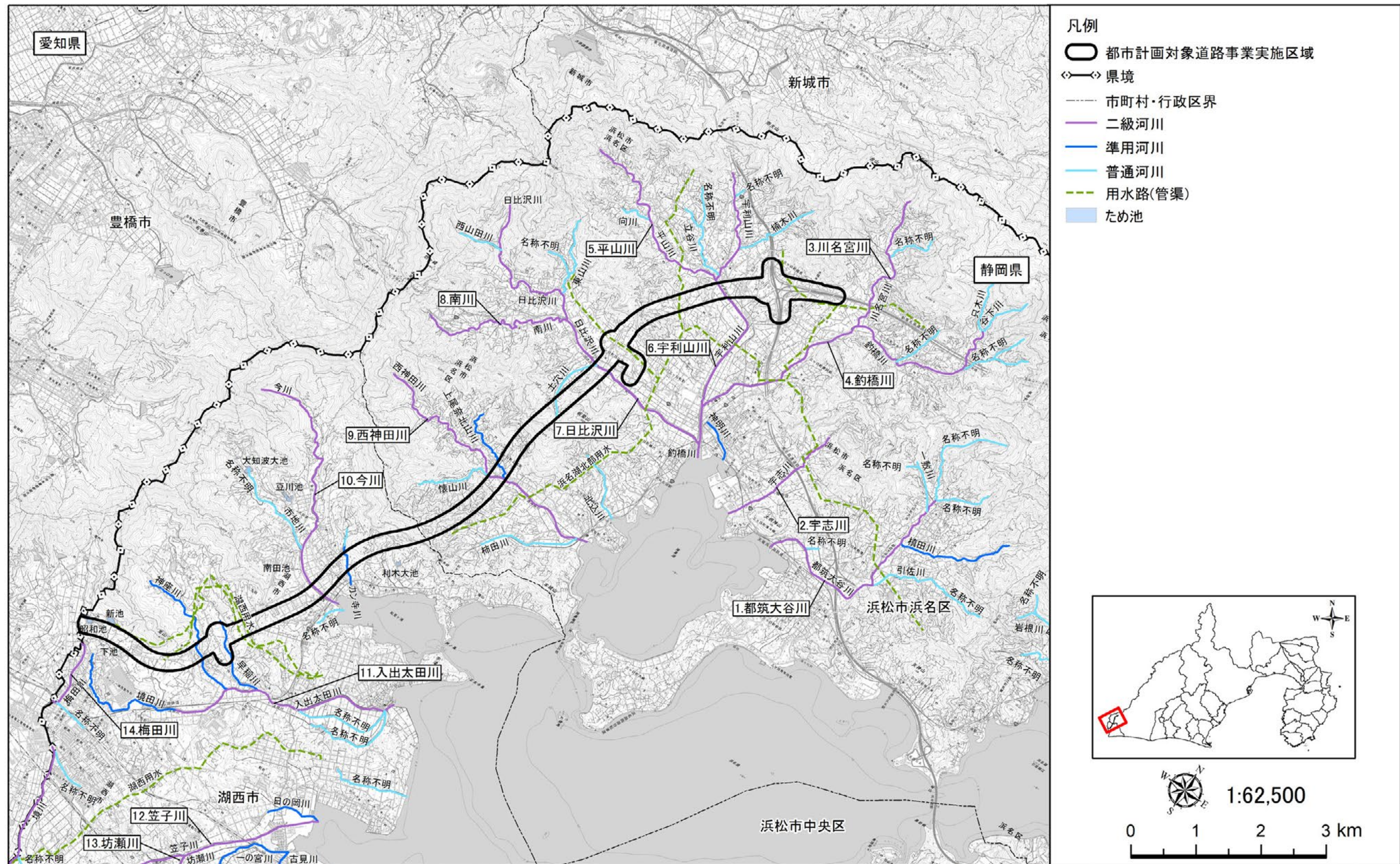


図 4-1-11 河川位置図

(2) 水質の状況

1) 河川

① 生活環境項目

調査区域における令和6年度の公共用水域水質（生活環境項目）測定地点は図4-1-12に、調査結果は表4-1-18(1)～(3)に示すとおりです。また、過去5年間の測定結果の推移は、表4-1-19(1)～(4)、表4-1-20(1)～(3)、表4-1-21(1)～(2)に示すとおりです。

調査区域の河川には、水域の類型区分の指定はなされていませんが、参考として各類型区分の環境基準値を示しました。なお、大腸菌数は調査区域の河川では調査されていません。

表 4-1-18(1) 水質（河川・生活環境項目）測定結果（令和6年度）

No	水域名	測定地点	類型 (河川)	pH	DO	BOD	SS	大腸菌数
					(mg/L)	(mg/L)	(mg/L)	(CFU/100mL)
1	都筑大谷川	末端		7.4～8.2	9.3	1.4	2	-
2	宇志川	東宇志橋		7.4～7.9	8.8	1.2	3	-
3	神明川	栄橋		7.4～8.2	7.8	3.2	3	-
4	宇利山川	宇利山川橋		7.4～8.3	9.3	1.0	2	-
5	日比沢川	鮎ヶ瀬川		7.4～8.2	9.8	0.6	2	-
6	釣橋川	三代橋		7.4～7.9	8.6	1.1	2	-
7	西神田川	堀切橋		7.3～8.1	9.9	2.9	1	-
8	今川	末端		7.2～8.0	9.6	0.8	2	-
9	入出太田川	末端		7.4～7.9	9.8	0.7	5	-
10	笠子川	末端		7.4～7.9	8.9	2.0	7	-
11	梅田川	末端		7.2～7.5	8.3	3.2	7	-
環境基準			AA	6.5～8.5	7.5以上	1.0以下	25以下	20以下
			A	6.5～8.5	7.5以上	2.0以下	25以下	300以下
			B	6.5～8.5	5.0以上	3.0以下	25以下	1,000以下
			C	6.5～8.5	5.0以上	5.0以下	50以下	-
			D	6.0～8.5	2.0以上	8.0以下	100以下	-
			E	6.0～8.5	2.0以上	10.0以下	ゴミ等の浮遊が認められないこと。	-

注1) 地点番号は図4-1-12に対応します。

注2) pHは最小～最大、BODは年間75%値、大腸菌数は90%水質値、その他の項目は年平均値を示します。

注3) 類型欄に斜線で示した河川は、環境基準の類型指定がされていません。

注4) 表中の「-」は、測定が行われていない、または公表されていないことを示します。

出典) 「令和6年度浜松市の環境測定結果」(令和6年8月、浜松市環境部環境保全課)

「令和6年度大気汚染及び水質汚濁等の状況」(令和7年8月、静岡県くらし・環境部環境局生活環境課)

「令和6年度静岡県公共用水域の水質測定結果」(令和7年10月、静岡県くらし・環境部環境局生活環境課)

表 4-1-18(2) 水質(河川・水生生物の保全に係る環境基準項目)測定結果(令和6年度)

No	水域名	測定地点	類型 (河川)	全亜鉛	ノニル フェノール	直鎖アルキルベンゼン スルホン酸及びその塩 (LAS)
				(mg/L)	(mg/L)	(mg/L)
1	都筑大谷川	末端		0.003	-	-
2	宇志川	東宇志橋		0.003	-	-
3	神明川	栄橋		-	-	-
4	宇利山川	宇利山川橋		-	-	-
5	日比沢川	鮎ヶ瀬川		-	-	-
6	釣橋川	三代橋		0.002	-	-
7	西神田川	堀切橋		0.003	-	-
8	今川	末端		-	-	<0.0006
9	入出太田川	末端		-	-	0.0017
10	笠子川	末端		-	-	0.0022
11	梅田川	末端		0.011	<0.00006	0.0054
環境基準			生物 A	0.03 以下	0.0010 以下	0.03 以下
			生物特 A	0.03 以下	0.0006 以下	0.02 以下
			生物 B	0.03 以下	0.0020 以下	0.05 以下
			生物特 B	0.03 以下	0.0020 以下	0.04 以下

注1) 地点番号は図4-1-12に対応します。

注2) 年平均値を示します。

注3) 類型欄に斜線で示した河川は、環境基準の類型指定がされていないことを示します。

注4) 表中の記号「<」は報告下限値未満を示します。

注5) 表中の「-」は、測定が行われていない、または公表されていないことを示します。

出典) 「令和6年度大気汚染及び水質汚濁等の状況」(令和7年8月、静岡県くらし・環境部環境局生活環境課)

「公共用水域の水質測定結果(令和6年度)」(浜松市ホームページ)

表 4-1-18(3) 水質(河川・全窒素・全磷)測定結果(令和6年度)(年平均値)

No.	水域名	測定地点	全窒素	全磷
			(mg/L)	(mg/L)
1	都筑大谷川	末端	2.7	0.11
2	宇志川	東宇志橋	2.0	0.074
3	神明川	栄橋	4.1	0.60
4	宇利山川	宇利山川橋	3.5	0.092
5	日比沢川	鮎ヶ瀬川	2.9	0.049
6	釣橋川	三代橋	2.2	0.067
7	西神田川	堀切橋	2.6	0.071
8	今川	末端	0.9	0.026
9	入出太田川	末端	2.9	0.14
10	笠子川	末端	4.3	0.38
11	梅田川	末端	4.8	0.77

注1) 地点番号は図4-1-12に対応します。

注2) 年平均値を示します。

注3) 表中の「-」は、測定が行われていない、または公表されていないことを示します。

出典) 「公共用水域の水質測定結果(令和6年度)」(浜松市ホームページ)

「令和6年度静岡県公共用水域の水質測定結果」(令和7年10月、静岡県くらし・環境部環境局生活環境課)

表 4-1-19(1) 水質(河川・生活環境項目：pH)の経年変化(年平均値)

No	水域名	測定地点	令和2年度	令和3年度	令和4年度	令和5年度	令和6年度
1	都筑大谷川	末端	8.0	7.9	7.8	8.0	7.9
2	宇志川	東宇志橋	7.8	7.7	7.8	7.6	7.6
3	神明川	栄橋	7.9	7.9	8.0	7.7	7.8
4	宇利山川	宇利山川橋	8.0	8.1	8.3	8.1	8.0
5	日比沢川	鮎ヶ瀬川	8.0	8.1	8.3	8.1	8.0
6	釣橋川	三代橋	7.5	7.6	7.5	7.5	7.5
7	西神田川	堀切橋	7.6	7.8	8.0	7.9	7.8
8	今川	末端	7.3	7.1	7.3	7.5	7.6
9	入出太田川	末端	7.6	7.4	7.7	7.7	7.6
10	笠子川	末端	7.5	7.4	7.6	7.7	7.7
11	梅田川	末端	7.4	7.3	7.4	7.4	7.3

注1) 地点番号は図4-1-12に対応します。

注2) 年平均値を示します。

注3) 表中の「-」は、測定が行われていない、または公表されていないことを示します。

出典) 「令和6年度浜松市の環境測定結果」(令和7年8月、浜松市環境部環境保全課)

「令和5年度浜松市の環境測定結果」(令和6年8月、浜松市環境部環境保全課)

「令和4年度浜松市の環境測定結果」(令和5年9月、浜松市環境部環境保全課)

「令和3年度浜松市の環境測定結果」(令和4年8月、浜松市環境部環境保全課)

「浜松市の環境の現状と対策(令和2年度)」(令和3年10月、浜松市環境部環境保全課)

「令和6年度静岡県公共用水域の水質測定結果」(令和7年10月、静岡県くらし・環境部環境局生活環境課)

「令和5年度静岡県公共用水域及び地下水の水質測定結果」(令和6年10月、静岡県くらし・環境部環境局生活環境課)

「令和4年度静岡県公共用水域及び地下水の水質測定結果」(令和6年3月、静岡県くらし・環境部環境局生活環境課)

「令和3年度静岡県公共用水域及び地下水の水質測定結果」(令和4年9月、静岡県くらし・環境部環境局生活環境課)

「令和2年度静岡県公共用水域及び地下水の水質測定結果」(令和3年9月、静岡県くらし・環境部環境局生活環境課)

表 4-1-19(2) 水質(河川・生活環境項目:D0)の経年変化(年平均値)

No	水域名	測定地点	令和2年度	令和3年度	令和4年度	令和5年度	令和6年度
1	都筑大谷川	末端	9.2	9.8	8.9	10	9.3
2	宇志川	東宇志橋	8.8	9.9	9.0	9.1	8.8
3	神明川	栄橋	8.4	9.5	9.3	7.9	7.8
4	宇利山川	宇利山川橋	9.9	10.0	10.0	9.9	9.3
5	日比沢川	鮎ヶ瀬川	9.7	10.0	11.0	9.8	9.8
6	釣橋川	三代橋	8.0	9.2	8.3	8.5	8.6
7	西神田川	堀切橋	8.6	9.1	9.4	10	9.9
8	今川	末端	9.3	9.5	8.9	9.4	9.6
9	入出太田川	末端	9.9	9.4	11.0	9.7	9.8
10	笠子川	末端	8.6	8.0	8.6	8.7	8.9
11	梅田川	末端	8.8	8.8	8.5	8.0	8.3

注1) 地点番号は図4-1-12に対応します。

注2) 年平均値を示します。

注3) 単位は mg/L です。

注4) 表中の「-」は、測定が行われていない、または公表されていないことを示します。

出典) 「令和6年度浜松市の環境測定結果」(令和7年8月、浜松市環境部環境保全課)

「令和5年度浜松市の環境測定結果」(令和6年8月、浜松市環境部環境保全課)

「令和4年度浜松市の環境測定結果」(令和5年9月、浜松市環境部環境保全課)

「令和3年度浜松市の環境測定結果」(令和4年8月、浜松市環境部環境保全課)

「浜松市の環境の現状と対策(令和2年度)」(令和3年10月、浜松市環境部環境保全課)

「令和6年度静岡県公共用水域の水質測定結果」(令和7年10月、静岡県くらし・環境部環境局生活環境課)

「令和5年度静岡県公共用水域及び地下水の水質測定結果」(令和6年10月、静岡県くらし・環境部環境局生活環境課)

「令和4年度静岡県公共用水域及び地下水の水質測定結果」(令和6年3月、静岡県くらし・環境部環境局生活環境課)

「令和3年度静岡県公共用水域及び地下水の水質測定結果」(令和4年9月、静岡県くらし・環境部環境局生活環境課)

「令和2年度静岡県公共用水域及び地下水の水質測定結果」(令和3年9月、静岡県くらし・環境部環境局生活環境課)

表 4-1-19(3) 水質(河川・生活環境項目:BOD)の経年変化(年間75%値)

No	水域名	測定地点	令和2年度	令和3年度	令和4年度	令和5年度	令和6年度
1	都筑大谷川	末端	1.3	0.8	0.9	0.6	1.4
2	宇志川	東宇志橋	1.5	0.9	0.8	0.6	1.2
3	神明川	栄橋	3.8	2.2	2.2	2.3	3.2
4	宇利山川	宇利山川橋	1.1	0.9	0.6	0.7	1.0
5	日比沢川	鮎ヶ瀬川	0.8	0.5	0.7	0.5	0.6
6	釣橋川	三代橋	2.3	1.5	0.9	1.0	1.1
7	西神田川	堀切橋	2.2	3.8	0.7	2.4	2.9
8	今川	末端	0.6	0.6	0.5	0.9	0.8
9	入出太田川	末端	1.1	1.1	0.9	0.9	0.7
10	笠子川	末端	1.6	2.1	2.3	2.6	2.0
11	梅田川	末端	3.2	2.2	3.0	4.9	3.2

注1) 地点番号は図4-1-12に対応します。

注2) 年間75%値を示します。

注3) 単位はmg/Lです。

注4) 表中の「-」は、測定が行われていない、または公表されていないことを示します。

出典) 「令和6年度浜松市の環境測定結果」(令和7年8月、浜松市環境部環境保全課)

「令和5年度浜松市の環境測定結果」(令和6年8月、浜松市環境部環境保全課)

「令和4年度浜松市の環境測定結果」(令和5年9月、浜松市環境部環境保全課)

「令和3年度浜松市の環境測定結果」(令和4年8月、浜松市環境部環境保全課)

「浜松市の環境の現状と対策(令和2年度)」(令和3年10月、浜松市環境部環境保全課)

「令和6年度静岡県公共用水域の水質測定結果」(令和7年10月、静岡県暮らし・環境部環境局生活環境課)

「令和5年度静岡県公共用水域及び地下水の水質測定結果」(令和6年10月、静岡県暮らし・環境部環境局生活環境課)

「令和4年度静岡県公共用水域及び地下水の水質測定結果」(令和6年3月、静岡県暮らし・環境部環境局生活環境課)

「令和3年度静岡県公共用水域及び地下水の水質測定結果」(令和4年9月、静岡県暮らし・環境部環境局生活環境課)

「令和2年度静岡県公共用水域及び地下水の水質測定結果」(令和3年9月、静岡県暮らし・環境部環境局生活環境課)

表 4-1-19(4) 水質(河川・生活環境項目:SS)の経年変化(年平均値)

No	水域名	測定地点	令和2年度	令和3年度	令和4年度	令和5年度	令和6年度
1	都筑大谷川	末端	2	2	2	2	2
2	宇志川	東宇志橋	3	3	4	2	3
3	神明川	栄橋	5	2	3	2	3
4	宇利山川	宇利山川橋	4	2	2	1	2
5	日比沢川	鮎ヶ瀬川	3	1	1	1	2
6	釣橋川	三代橋	6	2	2	2	2
7	西神田川	堀切橋	3	1	1	1	1
8	今川	末端	3	1	2	2	2
9	入出太田川	末端	3	3	3	51	5
10	笠子川	末端	6	6	7	11	7
11	梅田川	末端	3	4	6	8	7

注1) 地点番号は図4-1-12に対応します。

注2) 年平均値を示します。

注3) 単位は mg/L です。

注4) 表中の「-」は、測定が行われていない、または公表されていないことを示します。

出典) 「令和6年度浜松市の環境測定結果」(令和7年8月、浜松市環境部環境保全課)

「令和5年度浜松市の環境測定結果」(令和6年8月、浜松市環境部環境保全課)

「令和4年度浜松市の環境測定結果」(令和5年9月、浜松市環境部環境保全課)

「令和3年度浜松市の環境測定結果」(令和4年8月、浜松市環境部環境保全課)

「浜松市の環境の現状と対策(令和2年度)」(令和3年10月、浜松市環境部環境保全課)

「令和6年度静岡県公共用水域の水質測定結果」(令和7年10月、静岡県くらし・環境部環境局生活環境課)

「令和5年度静岡県公共用水域及び地下水の水質測定結果」(令和6年10月、静岡県くらし・環境部環境局生活環境課)

「令和4年度静岡県公共用水域及び地下水の水質測定結果」(令和6年3月、静岡県くらし・環境部環境局生活環境課)

「令和3年度静岡県公共用水域及び地下水の水質測定結果」(令和4年9月、静岡県くらし・環境部環境局生活環境課)

「令和2年度静岡県公共用水域及び地下水の水質測定結果」(令和3年9月、静岡県くらし・環境部環境局生活環境課)

表 4-1-20(1) 水質(河川・水生生物の保全に係る環境基準項目：全亜鉛)の経年変化
(年平均値)

No	水域名	測定地点	令和2 年度	令和3 年度	令和4 年度	令和5 年度	令和6 年度
1	都筑大谷川	末端	0.003	0.003	0.003	0.002	0.003
2	宇志川	東宇志橋	0.002	0.003	0.002	0.002	0.003
3	神明川	栄橋	-	-	-	-	-
4	宇利山川	宇利山川橋	-	-	-	-	-
5	日比沢川	鮎ヶ瀬川	-	-	-	-	-
6	釣橋川	三代橋	0.008	0.007	0.002	0.002	0.002
7	西神田川	堀切橋	0.003	0.003	0.001	0.003	0.003
8	今川	末端	-	-	-	-	-
9	入出太田川	末端	-	-	-	-	-
10	笠子川	末端	-	-	-	-	-
11	梅田川	末端	0.018	0.018	0.013	0.014	0.011

注1) 地点番号は図4-1-12に対応します。

注2) 年平均値を示します。

注3) 単位は mg/L です。

注4) 表中の「-」は、測定が行われていない、または公表されていないことを示します。

出典) 「令和6年度大気汚染及び水質汚濁等の状況」(令和7年8月、静岡県暮らし・環境部環境局生活環境課)

「令和5年度静岡県公共用水域及び地下水の水質測定結果」(令和6年10月、静岡県暮らし・環境部環境局生活環境課)

「令和4年度静岡県公共用水域及び地下水の水質測定結果」(令和6年3月、静岡県暮らし・環境部環境局生活環境課)

「令和3年度静岡県公共用水域及び地下水の水質測定結果」(令和4年9月、静岡県暮らし・環境部環境局生活環境課)

「令和2年度静岡県公共用水域及び地下水の水質測定結果」(令和3年9月、静岡県暮らし・環境部環境局生活環境課)

「公共用水域の水質測定結果(令和2年度～6年度)」(浜松市ホームページ)

表 4-1-20(2) 水質(河川・水生生物の保全に係る環境基準項目：ニルフェール)の
経年変化(年平均値)

No	水域名	測定地点	令和2 年度	令和3 年度	令和4 年度	令和5 年度	令和6 年度
1	都筑大谷川	末端	-	-	-	-	-
2	宇志川	東宇志橋	-	-	-	-	-
3	神明川	栄橋	-	-	-	-	-
4	宇利山川	宇利山川橋	-	-	-	-	-
5	日比沢川	鮎ヶ瀬川	-	-	-	-	-
6	釣橋川	三代橋	-	-	-	-	-
7	西神田川	堀切橋	-	-	-	-	-
8	今川	末端	-	-	-	-	-
9	入出太田川	末端	-	-	-	-	-
10	笠子川	末端	-	-	-	-	-
11	梅田川	末端	<0.00006	<0.00006	<0.00006	<0.00006	<0.00006

注1) 地点番号は図4-1-12に対応します。

注2) 年平均値を示します。

注3) 単位は、mg/Lです。

注4) 表中の記号「<」は報告下限値未満を示します。

注5) 表中の「-」は、測定が行われていない、または公表されていないことを示します。

出典) 「令和6年度大気汚染及び水質汚濁等の状況」(令和7年8月、静岡県暮らし・環境部環境局生活環境課)

「令和5年度静岡県公共用水域及び地下水の水質測定結果」(令和6年10月、静岡県暮らし・環境部環境局生活環境課)

「令和4年度静岡県公共用水域及び地下水の水質測定結果」(令和6年3月、静岡県暮らし・環境部環境局生活環境課)

「令和3年度静岡県公共用水域及び地下水の水質測定結果」(令和4年9月、静岡県暮らし・環境部環境局生活環境課)

「令和2年度静岡県公共用水域及び地下水の水質測定結果」(令和3年9月、静岡県暮らし・環境部環境局生活環境課)

表 4-1-20(3) 水質(河川・水生生物の保全に係る環境基準項目: LAS)の経年変化
(年平均値)

No	水域名	測定地点	令和2年度	令和3年度	令和4年度	令和5年度	令和6年度
1	都筑大谷川	末端	-	-	-	-	-
2	宇志川	東宇志橋	-	-	-	-	-
3	神明川	栄橋	-	-	-	-	-
4	宇利山川	宇利山川橋	-	-	-	-	-
5	日比沢川	鮎ヶ瀬川	-	-	-	-	-
6	釣橋川	三代橋	-	-	-	-	-
7	西神田川	堀切橋	-	-	-	-	-
8	今川	末端	0.0006	<0.0006	0.0009	0.0025	<0.0006
9	入出太田川	末端	0.0100	0.0050	0.0026	0.0035	0.0017
10	笠子川	末端	0.0016	0.0026	0.0020	0.0028	0.0022
11	梅田川	末端	0.0021	0.0011	0.0012	0.039	0.0054

注1) 地点番号は図4-1-12に対応します。

注2) 年平均値を示します。

注3) 単位は、mg/Lです。

注4) 表中の「-」は、測定が行われていない、または公表されていないことを示します。

出典) 「令和6年度大気汚染及び水質汚濁等の状況」(令和7年8月、静岡県くらし・環境部環境局生活環境課)

「令和5年度静岡県公共用水域及び地下水の水質測定結果」(令和6年10月、静岡県くらし・環境部環境局生活環境課)

「令和4年度静岡県公共用水域及び地下水の水質測定結果」(令和6年3月、静岡県くらし・環境部環境局生活環境課)

「令和3年度静岡県公共用水域及び地下水の水質測定結果」(令和4年9月、静岡県くらし・環境部環境局生活環境課)

「令和2年度静岡県公共用水域及び地下水の水質測定結果」(令和3年9月、静岡県くらし・環境部環境局生活環境課)

表 4-1-21(1) 水質(河川・全窒素)の経年変化(年平均値)

No	水域名	測定地点	令和2年度	令和3年度	令和4年度	令和5年度	令和6年度
1	都筑大谷川	末端	2.7	2.8	2.8	2.7	2.7
2	宇志川	東宇志橋	1.9	2.1	1.9	2.3	2.0
3	神明川	栄橋	4.7	5.9	3.9	3.1	4.1
4	宇利山川	宇利山川橋	4.0	4.3	3.9	4.4	3.5
5	日比沢川	鮎ヶ瀬川	3.2	3.2	3.3	3.7	2.9
6	釣橋川	三代橋	2.2	2.3	2.5	2.6	2.2
7	西神田川	堀切橋	2.7	2.8	2.9	3.2	2.6
8	今川	末端	1.4	1.1	1.3	1.1	0.9
9	入出太田川	末端	5.1	3.7	3.6	3.3	2.9
10	笠子川	末端	4.7	3.7	3.0	3.3	4.3
11	梅田川	末端	5.2	4.8	4.0	5.9	4.8

注1) 地点番号は図4-1-12に対応します。

注2) 年平均値を示します。

注3) 単位は、mg/Lです。

注4) 表中の「-」は、測定が行われていない、または公表されていないことを示します。

出典) 「公共用水域の水質測定結果(令和2年度～6年度)」(浜松市ホームページ)

「令和6年度大気汚染及び水質汚濁等の状況」(令和7年8月、静岡県くらし・環境部環境局生活環境課)

「令和5年度静岡県公共用水域及び地下水の水質測定結果」(令和6年10月、静岡県くらし・環境部環境局生活環境課)

「令和4年度静岡県公共用水域及び地下水の水質測定結果」(令和6年3月、静岡県くらし・環境部環境局生活環境課)

「令和3年度静岡県公共用水域及び地下水の水質測定結果」(令和4年9月、静岡県くらし・環境部環境局生活環境課)

「令和2年度静岡県公共用水域及び地下水の水質測定結果」(令和3年9月、静岡県くらし・環境部環境局生活環境課)

表 4-1-21(2) 水質(河川・全磷)の経年変化(年平均値)

No	水域名	測定地点	令和2年度	令和3年度	令和4年度	令和5年度	令和6年度
1	都筑大谷川	末端	0.092	0.076	0.075	0.081	0.108
2	宇志川	東宇志橋	0.080	0.061	0.087	0.067	0.074
3	神明川	栄橋	0.312	0.232	0.295	0.365	0.598
4	宇利山川	宇利山川橋	0.151	0.079	0.073	0.068	0.092
5	日比沢川	鮎ヶ瀬川	0.078	0.058	0.040	0.037	0.049
6	釣橋川	三代橋	0.102	0.048	0.053	0.057	0.067
7	西神田川	堀切橋	0.164	0.062	0.063	0.11	0.071
8	今川	末端	0.023	0.017	0.020	0.024	0.026
9	入出太田川	末端	0.190	0.130	0.130	0.250	0.141
10	笠子川	末端	0.220	0.230	0.260	0.320	0.378
11	梅田川	末端	0.970	0.630	0.600	0.760	0.770

注1) 地点番号は図4-1-12に対応します。

注2) 年平均値を示します。

注3) 単位は、mg/Lです。

注4) 表中の「-」は、測定が行われていない、または公表されていないことを示します。

出典) 「公共用水域の水質測定結果(令和2年度～6年度)」(浜松市ホームページ)

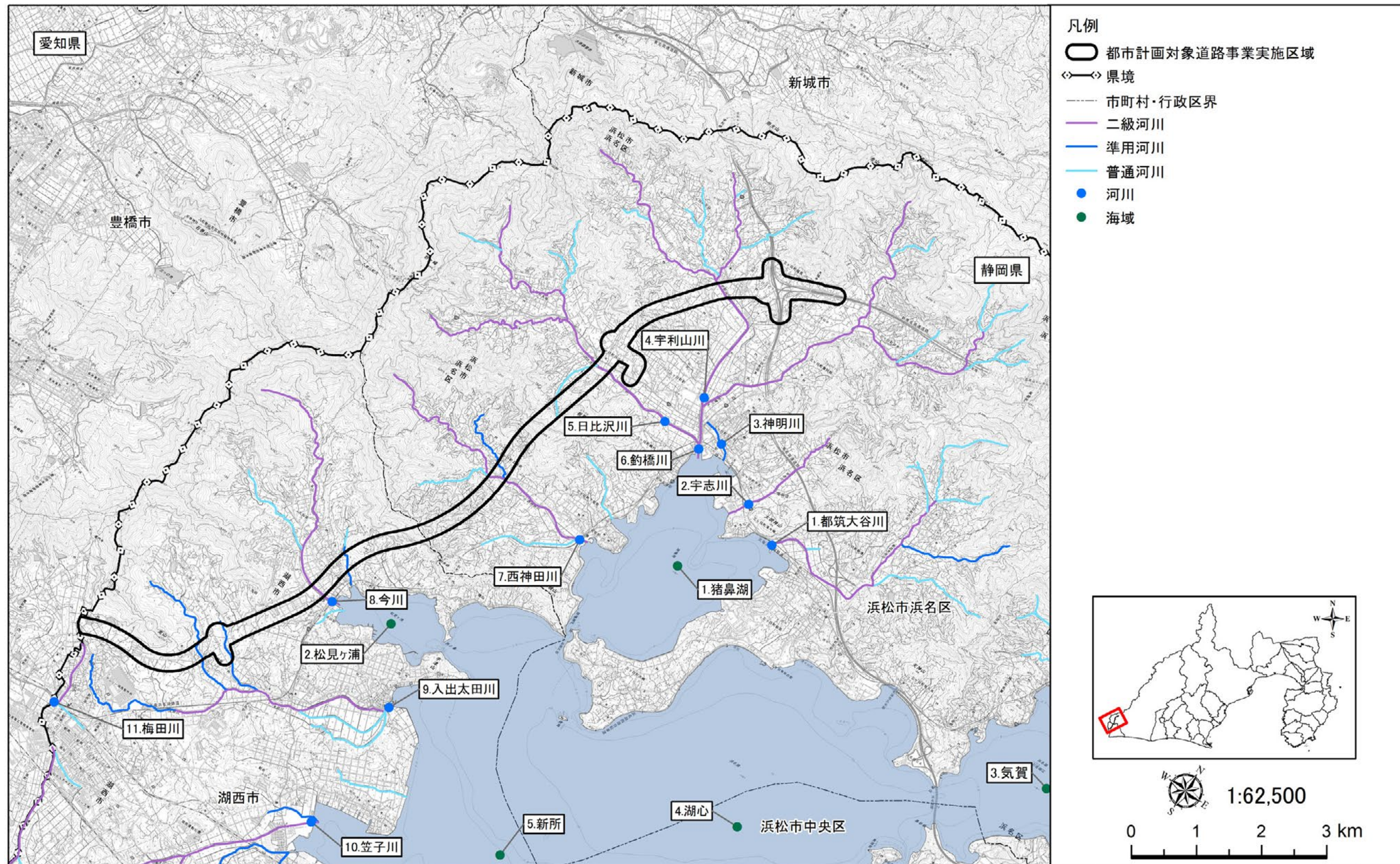
「令和6年度大気汚染及び水質汚濁等の状況」(令和7年8月、静岡県くらし・環境部環境局生活環境課)

「令和5年度静岡県公共用水域及び地下水の水質測定結果」(令和6年10月、静岡県くらし・環境部環境局生活環境課)

「令和4年度静岡県公共用水域及び地下水の水質測定結果」(令和6年3月、静岡県くらし・環境部環境局生活環境課)

「令和3年度静岡県公共用水域及び地下水の水質測定結果」(令和4年9月、静岡県くらし・環境部環境局生活環境課)

「令和2年度静岡県公共用水域及び地下水の水質測定結果」(令和3年9月、静岡県くらし・環境部環境局生活環境課)



出典) 「国土数値情報 河川データ (平成20年度版)」(国土交通省国土政策局国土情報課 GIS ホームページ)
 「令和6年度大気汚染及び水質汚濁等の状況」(令和7年8月、静岡県くらし・環境部環境局生活環境課)
 「令和6年度浜松市の環境測定結果」(令和7年8月、浜松市環境部環境保全課)
 「浜松市川づくり計画」(令和7年4月、浜松市土木部河川課)
 「湖西市地域防災計画 資料編(令和7年1月修正)」(湖西市防災会議)

図4-1-12 水質測定地点位置図

② 健康項目

調査区域における令和6年度の公共用水域水質（健康項目）測定地点は前掲の図4-1-12に、測定結果は表4-1-22(1)～(2)に示すとおりです。

令和6年度測定結果では、釣橋川三代橋及び今川末端のほう素が環境基準を達成していませんが、それ以外の地点では全項目で環境基準を達成しています。

表4-1-22(1) 水質（河川・健康項目）測定結果（令和6年度）

No.		1	2	6	7	環境基準	環境基準 達成状況
水域名		都筑 大谷川	宇志川	釣橋川	西神田 川		
測定地点		末端	東宇志 橋	三代橋	堀切橋		達成・非達成
カドミウム	mg/L	<0.0003	<0.0003	<0.0003	<0.0003	0.003mg/L以下	○
全シアン	mg/L	ND	ND	ND	ND	検出されないこと	
鉛	mg/L	<0.005	<0.005	<0.005	<0.005	0.01mg/L以下	
六価クロム	mg/L	<0.01	<0.01	<0.01	<0.01	0.02mg/L以下	
砒素	mg/L	<0.005	<0.005	<0.005	<0.005	0.01mg/L以下	
総水銀	mg/L	<0.0005	-	<0.0005	<0.0005	0.0005mg/L以下	
アルキル水銀	mg/L	-	-	-	-	検出されないこと	-
PCB	mg/L	-	-	-	-	検出されないこと	-
ジクロロメタン	mg/L	<0.002	<0.002	<0.002	<0.002	0.02mg/L以下	○
四塩化炭素	mg/L	<0.0002	<0.0002	<0.0002	<0.0002	0.002mg/L以下	
1,2-ジクロロエタン	mg/L	<0.0004	<0.0004	<0.0004	<0.0004	0.004mg/L以下	
1,1-ジクロロエチレン	mg/L	<0.01	<0.01	<0.01	<0.01	0.1mg/L以下	
シス-1,2-ジクロロエチレン	mg/L	<0.004	<0.004	<0.004	<0.004	0.04mg/L以下	
1,1,1-トリクロロエタン	mg/L	<0.0005	<0.0005	<0.0005	<0.0005	1mg/L以下	
1,1,2-トリクロロエタン	mg/L	<0.0006	<0.0006	<0.0006	<0.0006	0.006mg/L以下	
トリクロロエチレン	mg/L	<0.001	<0.001	<0.001	<0.001	0.01mg/L以下	
テトラクロロエチレン	mg/L	<0.0005	<0.0005	<0.0005	<0.0005	0.01mg/L以下	
1,3-ジクロロプロペン	mg/L	<0.0002	<0.0002	<0.0002	<0.0002	0.002mg/L以下	
チウラム	mg/L	<0.0006	-	<0.0006	<0.0006	0.006mg/L以下	
シマジン	mg/L	<0.0003	-	<0.0003	<0.0003	0.003mg/L以下	
チオベンカルブ	mg/L	<0.002	-	<0.002	<0.002	0.02mg/L以下	
ベンゼン	mg/L	<0.001	<0.001	<0.001	<0.001	0.01mg/L以下	
セレン	mg/L	<0.002	<0.002	<0.002	<0.002	0.01mg/L以下	
硝酸性窒素及び 亜硝酸性窒素	mg/L	2.2	2.0	2.2	2.4	10mg/L以下	
ふっ素	mg/L	<0.08	-	0.50	<0.08	0.8mg/L以下	
ほう素	mg/L	<0.1	-	2.0	<0.1	1mg/L以下	×
1,4-ジオキサン	mg/L	-	-	-	-	0.05mg/L以下	-

注1) 地点番号は図4-1-12に対応します。

注2) 全シアンは年最大値を、その他の項目は年平均値を示します。

注3) 表中の記号「<」は報告下限値未満を示します。

注4) 表中の「ND」は不検出を示します。

注5) 表中の「-」は、測定が行われていない、または公表されていないことを示します。

出典) 「公共用水域の水質測定結果(令和6年度)」(浜松市ホームページ)

表 4-1-22(2) 水質(河川・健康項目)測定結果(令和6年度)

No.		8	9	10	11	環境基準	環境基準 達成状況	
水域名		今川	入出太 田川	笠子川	梅田川		達成・非達成	
測定地点		末端	末端	末端	末端			
カドミウム	mg/L	-	-	-	<0.0003	0.003mg/L以下	○	
全シアン	mg/L	-	-	-	-	検出されないこと	-	
鉛	mg/L	-	-	-	<0.005	0.01mg/L以下	○	
六価クロム	mg/L	-	-	-	-	0.05mg/L以下	-	
砒素	mg/L	-	-	-	-	0.01mg/L以下	-	
総水銀	mg/L	-	-	-	<0.0005	0.0005mg/L以下	○	
アルキル水銀	mg/L	-	-	-	-	検出されないこと	-	
PCB	mg/L	-	-	-	-	検出されないこと	-	
ジクロロメタン	mg/L	<0.002	<0.002	<0.002	<0.002	0.02mg/L以下	○	
四塩化炭素	mg/L	<0.0002	<0.0002	<0.0002	<0.0002	0.002mg/L以下		
1,2-ジクロロエタン	mg/L	<0.0004	<0.0004	<0.0004	<0.0004	0.004mg/L以下		
1,1-ジクロロエチレン	mg/L	<0.01	<0.01	<0.01	<0.01	0.1mg/L以下		
シス-1,2-ジクロロエチレン	mg/L	<0.004	<0.004	<0.004	<0.004	0.04mg/L以下		
1,1,1-トリクロロエタン	mg/L	<0.0005	<0.0005	<0.0005	<0.0005	1mg/L以下		
1,1,2-トリクロロエタン	mg/L	<0.0006	<0.0006	<0.0006	<0.0006	0.006mg/L以下		
トリクロロエチレン	mg/L	<0.001	<0.001	<0.001	<0.001	0.01mg/L以下		
テトラクロロエチレン	mg/L	<0.0005	<0.0005	<0.0005	<0.0005	0.01mg/L以下		
1,3-ジクロロプロペン	mg/L	<0.0002	<0.0002	<0.0002	<0.0002	0.002mg/L以下		
チウラム	mg/L	<0.0006	<0.0006	<0.0006	<0.0006	0.006mg/L以下		
シマジン	mg/L	<0.0003	<0.0003	<0.0003	<0.0003	0.003mg/L以下		
チオベンカルブ	mg/L	<0.002	<0.002	<0.002	<0.002	0.02mg/L以下		
ベンゼン	mg/L	<0.001	<0.001	<0.001	<0.001	0.01mg/L以下		
セレン	mg/L	<0.002	<0.002	<0.002	<0.002	0.01mg/L以下		
硝酸性窒素及び 亜硝酸性窒素	mg/L	0.70	2.5	2.9	3.9	10mg/L以下		
ふっ素	mg/L	0.43	0.11	0.47	<0.08	0.8mg/L以下		
ほう素	mg/L	1.4	0.25	0.35	<0.1	1mg/L以下		×
1,4-ジオキサン	mg/L	<0.005	<0.005	<0.005	<0.005	0.05mg/L以下		○

注1) 地点番号は図4-1-12に対応します。

注2) 年平均値を示します。

注3) 表中の記号「<」は報告下限値未満を示します。

注4) 表中の「-」は、測定が行われていない、または公表されていないことを示します。

出典) 「令和6年度静岡県公共用水域の水質測定結果」(令和7年10月、静岡県くらし・環境部環境局生活環境課)

③ ダイオキシン類

調査区域において公共用水域水質(ダイオキシン類)測定は行われていません。

2) 湖沼及び海域

調査区域には公共用水域水質測定が行われている湖沼が存在しないため、海域についてのみ記述します。なお、浜名湖については、海域の区分として扱います。

① 生活環境項目

調査区域における令和6年度の公共用水域水質（生活環境項目）測定地点は前掲の図4-1-12に、測定結果は表4-1-23(1)～(3)に示すとおりです。また、過去5年間の測定結果の推移は、表4-1-24(1)～(4)、表4-1-25(1)～(2)、表4-1-26(1)～(3)に示すとおりです。

調査区域の海域には、海域の類型区分の指定がされています。令和6年度測定結果では、全地点のpH、気賀、湖心及び新所のCOD、湖心の大腸菌数が環境基準を達成していませんが、それ以外の地点では全項目で環境基準を達成しています。

表4-1-23(1) 水質（海域・生活環境項目）測定結果（令和6年度）

No.	水域名	測定地点	類型 (海域)	pH	DO	COD	大腸菌 数	n-ヘキサン 抽出物質 (油分等)	環境基準 達成状況	
					(mg/L)	(mg/L)	(CFU/ 100mL)	(mg/L)	達成・非達成	
1	浜名湖	猪鼻湖	B	8.3～8.8	9.3	2.8	160	-	○	×
2	浜名湖	松見ヶ浦	B	8.1～8.8	8.3	2.1	27	-		
3	浜名湖	気賀	A	8.3～8.6	9.0	3.5	-	-	○	×
4	浜名湖	湖心	A	8.3～8.7	8.8	3.9	620	-		
5	浜名湖	新所	A	8.3～8.6	8.8	2.1	130	-	○	×
環境基準			A	7.8～8.3	7.5 以上	2.0 以下	300 以下	検出されな いこと		
			B	7.8～8.3	5.0 以上	3.0 以下		検出されな いこと		
			C	7.0～8.3	2.0 以上	8.0 以下			× 大腸 菌数 No. 4	

注1) 地点番号は図4-1-12に対応します。

注2) pHは最小～最大、CODは年間75%値、大腸菌数は90%水質値、その他の項目は年平均値を示します。

注3) 表中の「-」は、測定が行われていない、または公表されていないことを示します。

注4) 表中の斜線で示した類型区分は、環境基準値が設定されていないことを示します。

出典) 「令和6年度浜松市の環境測定結果」(令和6年8月、浜松市環境部環境保全課)

「令和6年度大気汚染及び水質汚濁等の状況」(令和7年8月、静岡県くらし・環境部環境局生活環境課)

「令和6年度静岡県公共用水域の水質測定結果」(令和7年10月、静岡県くらし・環境部環境局生活環境課)

表 4-1-23(2) 水質(海域・全窒素・全磷)測定結果(令和6年度)

No.	水域名	測定地点	類型 (海域)	全窒素	全磷	環境基準 達成状況	
				(mg/L)	(mg/L)	全窒素	全磷
1	浜名湖	猪鼻湖	Ⅲ	0.75	0.040	○	○
2	浜名湖	松見ヶ浦		0.30	0.026		
3	浜名湖	気賀		0.39	0.033		
4	浜名湖	湖心	Ⅲ	0.27	0.027	○	○
5	浜名湖	新所	Ⅲ	0.24	0.023	○	○
環境基準			Ⅰ	0.2 以下	0.02 以下		
			Ⅱ	0.3 以下	0.03 以下		
			Ⅲ	0.6 以下	0.05 以下		
			Ⅳ	1.0 以下	0.09 以下		

注1) 地点番号は図4-1-12に対応します。

注2) 年平均値を示します。

注3) 表中の斜線で示した水域は、類型設定がされていないことを示します。

注4) 全窒素及び全磷については、浜名湖(口)水域(猪鼻湖、湖心、新所)で評価することとなり、浜名湖(口)水域においては環境基準を達成している。

出典) 「令和6年度浜松市の環境測定結果」(令和7年8月、浜松市環境部環境保全課)

「令和6年度大気汚染及び水質汚濁等の状況」(令和7年8月、静岡県くらし・環境部環境局生活環境課)

表 4-1-23(3) 水質(海域・水生生物の保全に係る環境基準項目)測定結果(令和6年度)

No.	水域名	測定地点	類型 (海域)	全亜鉛	ノニル フェノール	直鎖アルキ ルベンゼン スルホン酸 及びその塩 (LAS)	環境基準 達成状況
				(mg/L)	(mg/L)	(mg/L)	達成・非達成
1	浜名湖	猪鼻湖	生物 A	0.008	<0.00006	<0.0006	○
2	浜名湖	松見ヶ浦	生物 A	0.006	<0.00006	0.0007	○
3	浜名湖	気賀	生物 A	-	-	-	-
4	浜名湖	湖心	生物 A	0.009	<0.00006	<0.0006	○
5	浜名湖	新所	生物特 A	0.005	<0.00006	<0.0006	○
環境基準			生物 A	0.02 以下	0.0010 以下	0.010 以下	
			生物特 A	0.01 以下	0.0007 以下	0.006 以下	

注1) 地点番号は図4-1-12に対応します。

注2) 年平均値を示します。

注3) 表中の記号「<」は報告下限値未満を示します。

注4) 表中の「-」は未測定を示します。

出典) 「令和6年度浜松市の環境測定結果」(令和7年8月、浜松市環境部環境保全課)

「令和6年度大気汚染及び水質汚濁等の状況」(令和7年8月、静岡県くらし・環境部環境局生活環境課)

表 4-1-24(1) 水質(海域・生活環境項目：pH)の経年変化(年平均値)

No.	水域名	測定地点	令和2年度	令和3年度	令和4年度	令和5年度	令和6年度
1	浜名湖	猪鼻湖	8.6	8.7	8.5	8.5	8.6
2	浜名湖	松見ヶ浦	8.4	8.6	8.3	8.3	8.4
3	浜名湖	気賀	8.5	8.7	8.4	8.4	8.4
4	浜名湖	湖心	8.4	8.6	8.5	8.3	8.5
5	浜名湖	新所	8.4	8.5	8.4	8.4	8.4

注1) 地点番号は図4-1-12に対応します。

注2) 年平均値を示します。

出典) 「令和6年度浜松市の環境測定結果」(令和7年8月、浜松市環境部環境保全課)
「令和5年度浜松市の環境測定結果」(令和6年8月、浜松市環境部環境保全課)
「令和4年度浜松市の環境測定結果」(令和5年9月、浜松市環境部環境保全課)
「令和3年度浜松市の環境測定結果」(令和4年8月、浜松市環境部環境保全課)
「令和6年度大気汚染及び水質汚濁等の状況」(令和7年8月、静岡県くらし・環境部環境局生活環境課)
「令和5年度静岡県公共用水域及び地下水の水質測定結果」(令和6年10月、静岡県くらし・環境部環境局生活環境課)
「令和4年度静岡県公共用水域及び地下水の水質測定結果」(令和6年3月、静岡県くらし・環境部環境局生活環境課)
「令和3年度静岡県公共用水域及び地下水の水質測定結果」(令和4年9月、静岡県くらし・環境部環境局生活環境課)
「令和2年度静岡県公共用水域及び地下水の水質測定結果」(令和3年9月、静岡県くらし・環境部環境局生活環境課)

表 4-1-24(2) 水質(海域・生活環境項目：D0)の経年変化(年平均値)

No.	水域名	測定地点	令和2年度	令和3年度	令和4年度	令和5年度	令和6年度
1	浜名湖	猪鼻湖	9.7	9.8	9.6	9.0	9.3
2	浜名湖	松見ヶ浦	8.4	9.0	8.9	7.8	8.3
3	浜名湖	気賀	9.2	9.1	8.8	8.1	9.0
4	浜名湖	湖心	8.8	9.0	8.7	8.1	8.8
5	浜名湖	新所	8.9	9.1	8.6	8.6	8.8

注1) 地点番号は図4-1-12に対応します。

注2) 年平均値を示します。

注3) 単位は、mg/Lです。

出典) 「令和6年度浜松市の環境測定結果」(令和7年8月、浜松市環境部環境保全課)
「令和5年度浜松市の環境測定結果」(令和6年8月、浜松市環境部環境保全課)
「令和4年度浜松市の環境測定結果」(令和5年9月、浜松市環境部環境保全課)
「令和3年度浜松市の環境測定結果」(令和4年8月、浜松市環境部環境保全課)
「令和6年度大気汚染及び水質汚濁等の状況」(令和7年8月、静岡県くらし・環境部環境局生活環境課)
「令和5年度静岡県公共用水域及び地下水の水質測定結果」(令和6年10月、静岡県くらし・環境部環境局生活環境課)
「令和4年度静岡県公共用水域及び地下水の水質測定結果」(令和6年3月、静岡県くらし・環境部環境局生活環境課)
「令和3年度静岡県公共用水域及び地下水の水質測定結果」(令和4年9月、静岡県くらし・環境部環境局生活環境課)
「令和2年度静岡県公共用水域及び地下水の水質測定結果」(令和3年9月、静岡県くらし・環境部環境局生活環境課)

表 4-1-24(3) 水質(海域・生活環境項目:COD)の経年変化(年間75%値)

No.	水域名	測定地点	令和2年度	令和3年度	令和4年度	令和5年度	令和6年度
1	浜名湖	猪鼻湖	2.9	2.7	2.9	2.7	2.8
2	浜名湖	松見ヶ浦	2.2	2.2	2.2	2.0	2.1
3	浜名湖	気賀	2.0	1.8	3.8	2.9	3.5
4	浜名湖	湖心	2.0	1.9	4.1	3.4	3.9
5	浜名湖	新所	1.9	1.8	1.5	2.1	2.1

注1) 地点番号は図4-1-12に対応します。

注2) 年間75%値を示します。

注3) 単位は、mg/Lです。

出典) 「令和6年度浜松市の環境測定結果」(令和7年8月、浜松市環境部環境保全課)

「令和5年度浜松市の環境測定結果」(令和6年8月、浜松市環境部環境保全課)

「令和4年度浜松市の環境測定結果」(令和5年9月、浜松市環境部環境保全課)

「令和3年度浜松市の環境測定結果」(令和4年8月、浜松市環境部環境保全課)

「令和6年度大気汚染及び水質汚濁等の状況」(令和7年8月、静岡県くらし・環境部環境局生活環境課)

「令和5年度静岡県公共用水域及び地下水の水質測定結果」(令和6年10月、静岡県くらし・環境部環境局生活環境課)

「令和4年度静岡県公共用水域及び地下水の水質測定結果」(令和6年3月、静岡県くらし・環境部環境局生活環境課)

「令和3年度静岡県公共用水域及び地下水の水質測定結果」(令和4年9月、静岡県くらし・環境部環境局生活環境課)

「令和2年度静岡県公共用水域及び地下水の水質測定結果」(令和3年9月、静岡県くらし・環境部環境局生活環境課)

表 4-1-24(4) 水質（海域・生活環境項目：大腸菌群数・大腸菌数）の経年変化

No.	水域名	測定地点	令和2 年度 ^{注2)}	令和3 年度 ^{注2)}	令和4 年度 ^{注3)}	令和5 年度 ^{注3)}	令和6 年度 ^{注3)}
1	浜名湖	猪鼻湖	47	4305	2	2300	160
2	浜名湖	松見ヶ浦	-	-	-	-	27
3	浜名湖	気賀	-	-	-	-	-
4	浜名湖	湖心	1	130	14	63	620
5	浜名湖	新所	-	-	-	-	130

注1) 地点番号は図4-1-12に対応します。

注2) 単位は、MPN/100m で平均値です。

注3) 単位は、CFU/100mL で90%水質値です。

注4) 表中の「-」は、測定が行われていないことを示します。

出典) 「令和6年度浜松市の環境測定結果」(令和7年8月、浜松市環境部環境保全課)

「令和5年度浜松市の環境測定結果」(令和6年8月、浜松市環境部環境保全課)

「令和4年度浜松市の環境測定結果」(令和5年9月、浜松市環境部環境保全課)

「令和3年度浜松市の環境測定結果」(令和4年8月、浜松市環境部環境保全課)

「令和6年度静岡県公共用水域の水質測定結果」(令和7年10月、静岡県くらし・環境部環境局生活環境課)

「令和5年度静岡県公共用水域及び地下水の水質測定結果」(令和6年10月、静岡県くらし・環境部環境局生活環境課)

「令和4年度静岡県公共用水域及び地下水の水質測定結果」(令和6年3月、静岡県くらし・環境部環境局生活環境課)

「令和3年度静岡県公共用水域及び地下水の水質測定結果」(令和4年9月、静岡県くらし・環境部環境局生活環境課)

「令和2年度静岡県公共用水域及び地下水の水質測定結果」(令和3年9月、静岡県くらし・環境部環境局生活環境課)

表 4-1-25(1) 水質（海域・全窒素）の経年変化(年平均値)

No.	水域名	測定地点	令和2年度	令和3年度	令和4年度	令和5年度	令和6年度
1	浜名湖	猪鼻湖	0.84	0.79	0.66	0.81	0.75
2	浜名湖	松見ヶ浦	0.36	0.31	0.29	0.42	0.30
3	浜名湖	気賀	0.41	0.31	0.43	0.49	0.39
4	浜名湖	湖心	0.29	0.22	0.32	0.34	0.27
5	浜名湖	新所	0.31	0.24	0.25	0.32	0.24

注1) 地点番号は図4-1-12に対応します。

注2) 年平均値を示します。

注3) 単位は、mg/Lです。

出典) 「令和6年度浜松市の環境測定結果」(令和7年8月、浜松市環境部環境保全課)
「令和5年度浜松市の環境測定結果」(令和6年8月、浜松市環境部環境保全課)
「令和4年度浜松市の環境測定結果」(令和5年9月、浜松市環境部環境保全課)
「令和3年度浜松市の環境測定結果」(令和4年8月、浜松市環境部環境保全課)
「令和6年度大気汚染及び水質汚濁等の状況」(令和7年8月、静岡県くらし・環境部環境局生活環境課)
「令和5年度静岡県公共用水域及び地下水の水質測定結果」(令和6年10月、静岡県くらし・環境部環境局生活環境課)
「令和4年度静岡県公共用水域及び地下水の水質測定結果」(令和6年3月、静岡県くらし・環境部環境局生活環境課)
「令和3年度静岡県公共用水域及び地下水の水質測定結果」(令和4年9月、静岡県くらし・環境部環境局生活環境課)
「令和2年度静岡県公共用水域及び地下水の水質測定結果」(令和3年9月、静岡県くらし・環境部環境局生活環境課)

表 4-1-25(2) 水質（海域・全磷）の経年変化(年平均値)

No.	水域名	測定地点	令和2年度	令和3年度	令和4年度	令和5年度	令和6年度
1	浜名湖	猪鼻湖	0.043	0.034	0.035	0.048	0.040
2	浜名湖	松見ヶ浦	0.034	0.026	0.030	0.039	0.026
3	浜名湖	気賀	0.032	0.029	0.035	0.037	0.033
4	浜名湖	湖心	0.023	0.023	0.030	0.032	0.027
5	浜名湖	新所	0.024	0.022	0.026	0.030	0.023

注1) 地点番号は図4-1-12に対応します。

注2) 年平均値を示します。

注3) 単位は、mg/Lです。

出典) 「令和6年度浜松市の環境測定結果」(令和7年8月、浜松市環境部環境保全課)
「令和5年度浜松市の環境測定結果」(令和6年8月、浜松市環境部環境保全課)
「令和4年度浜松市の環境測定結果」(令和5年9月、浜松市環境部環境保全課)
「令和3年度浜松市の環境測定結果」(令和4年8月、浜松市環境部環境保全課)
「令和6年度大気汚染及び水質汚濁等の状況」(令和7年8月、静岡県くらし・環境部環境局生活環境課)
「令和5年度静岡県公共用水域及び地下水の水質測定結果」(令和6年10月、静岡県くらし・環境部環境局生活環境課)
「令和4年度静岡県公共用水域及び地下水の水質測定結果」(令和6年3月、静岡県くらし・環境部環境局生活環境課)
「令和3年度静岡県公共用水域及び地下水の水質測定結果」(令和4年9月、静岡県くらし・環境部環境局生活環境課)
「令和2年度静岡県公共用水域及び地下水の水質測定結果」(令和3年9月、静岡県くらし・環境部環境局生活環境課)

表 4-1-26(1) 水質（海域・水生生物の保全に係る環境基準項目：全亜鉛）の経年変化
(年平均値)

No.	水域名	測定地点	令和2年度	令和3年度	令和4年度	令和5年度	令和6年度
1	浜名湖	猪鼻湖	0.003	0.006	0.007	0.006	0.008
2	浜名湖	松見ヶ浦	0.003	0.004	0.003	0.004	0.006
3	浜名湖	気賀	-	-	-	-	-
4	浜名湖	湖心	0.003	0.006	0.003	0.006	0.009
5	浜名湖	新所	0.003	0.004	0.003	0.004	0.005

注1) 地点番号は図4-1-12に対応します。

注2) 年平均値を示します。

注3) 単位は、mg/Lです。

注4) 表中の「-」は、測定が行われていないことを示します。

出典) 「令和6年度浜松市の環境測定結果」(令和7年8月、浜松市環境部環境保全課)

「令和5年度浜松市の環境測定結果」(令和6年8月、浜松市環境部環境保全課)

「令和4年度浜松市の環境測定結果」(令和5年9月、浜松市環境部環境保全課)

「令和3年度浜松市の環境測定結果」(令和4年8月、浜松市環境部環境保全課)

「令和6年度大気汚染及び水質汚濁等の状況」(令和7年8月、静岡県くらし・環境部環境局生活環境課)

「令和5年度静岡県公共用水域及び地下水の水質測定結果」(令和6年10月、静岡県くらし・環境部環境局生活環境課)

「令和4年度静岡県公共用水域及び地下水の水質測定結果」(令和6年3月、静岡県くらし・環境部環境局生活環境課)

「令和3年度静岡県公共用水域及び地下水の水質測定結果」(令和4年9月、静岡県くらし・環境部環境局生活環境課)

「令和2年度静岡県公共用水域及び地下水の水質測定結果」(令和3年9月、静岡県くらし・環境部環境局生活環境課)

表 4-1-26(2) 水質（海域・水生生物の保全に係る環境基準項目：ニルフィン）の経年変化
(年平均値)

No.	水域名	測定地点	令和2年度	令和3年度	令和4年度	令和5年度	令和6年度
1	浜名湖	猪鼻湖	<0.00006	<0.00006	<0.00006	<0.00006	<0.00006
2	浜名湖	松見ヶ浦	<0.00006	<0.00006	<0.00006	<0.00006	<0.00006
3	浜名湖	気賀	-	-	-	-	-
4	浜名湖	湖心	<0.00006	<0.00006	<0.00006	<0.00006	<0.00006
5	浜名湖	新所	<0.00006	<0.00006	<0.00006	<0.00006	<0.00006

注1) 地点番号は図4-1-12に対応します。

注2) 年平均値を示します。

注3) 単位は、mg/L です。

注4) 表中の記号「<」は報告下限値未満を示します。

注5) 表中の記号「-」は未測定を示します。

出典) 「令和6年度浜松市の環境測定結果」(令和7年8月、浜松市環境部環境保全課)

「令和5年度浜松市の環境測定結果」(令和6年8月、浜松市環境部環境保全課)

「令和4年度浜松市の環境測定結果」(令和5年9月、浜松市環境部環境保全課)

「令和3年度浜松市の環境測定結果」(令和4年8月、浜松市環境部環境保全課)

「令和6年度大気汚染及び水質汚濁等の状況」(令和7年8月、静岡県くらし・環境部環境局生活環境課)

「令和5年度静岡県公共用水域及び地下水の水質測定結果」(令和6年10月、静岡県くらし・環境部環境局生活環境課)

「令和4年度静岡県公共用水域及び地下水の水質測定結果」(令和6年3月、静岡県くらし・環境部環境局生活環境課)

「令和3年度静岡県公共用水域及び地下水の水質測定結果」(令和4年9月、静岡県くらし・環境部環境局生活環境課)

「令和2年度静岡県公共用水域及び地下水の水質測定結果」(令和3年9月、静岡県くらし・環境部環境局生活環境課)

表 4-1-26(3) 水質（海域・水生生物の保全に係る環境基準項目：LAS）の経年変化
（年平均値）

No.	水域名	測定地点	令和2年度	令和3年度	令和4年度	令和5年度	令和6年度
1	浜名湖	猪鼻湖	<0.0006	<0.0006	0.0008	<0.0006	<0.0006
2	浜名湖	松見ヶ浦	<0.0006	<0.0006	<0.0006	<0.0006	0.0007
3	浜名湖	気賀	-	-	-	-	-
4	浜名湖	湖心	<0.0006	<0.0006	0.0007	<0.0006	<0.0006
5	浜名湖	新所	<0.0006	<0.0006	<0.0006	<0.0006	<0.0006

注1) 地点番号は図4-1-12に対応します。

注2) 年平均値を示します。

注3) 単位は、mg/L です。

注4) 表中の記号「<」は報告下限値未満を示します。

注5) 表中の記号「-」は未測定を示します。

出典) 「令和6年度浜松市の環境測定結果」（令和7年8月、浜松市環境部環境保全課）

「令和5年度浜松市の環境測定結果」（令和6年8月、浜松市環境部環境保全課）

「令和4年度浜松市の環境測定結果」（令和5年9月、浜松市環境部環境保全課）

「令和3年度浜松市の環境測定結果」（令和4年8月、浜松市環境部環境保全課）

「令和6年度大気汚染及び水質汚濁等の状況」（令和7年8月、静岡県くらし・環境部環境局生活環境課）

「令和5年度静岡県公共用水域及び地下水の水質測定結果」（令和6年10月、静岡県くらし・環境部環境局生活環境課）

「令和4年度静岡県公共用水域及び地下水の水質測定結果」（令和6年3月、静岡県くらし・環境部環境局生活環境課）

「令和3年度静岡県公共用水域及び地下水の水質測定結果」（令和4年9月、静岡県くらし・環境部環境局生活環境課）

「令和2年度静岡県公共用水域及び地下水の水質測定結果」（令和3年9月、静岡県くらし・環境部環境局生活環境課）

② 健康項目

調査区域における令和6年度の公共用水域水質（健康項目）測定地点は前掲の図4-1-12に、測定結果は表4-1-27に示すとおりです。

測定された全項目について、全地点で環境基準を達成しています。

表4-1-27 水質（海域・健康項目）測定結果（令和6年度）

No		1	2	3	4	5	環境基準	環境基準達成状況
水域名		浜名湖	浜名湖	浜名湖	浜名湖	浜名湖		達成・非達成
測定地点		猪鼻湖	松見ヶ浦	気賀	湖心	新所		
カドミウム	mg/L	<0.0003	-	-	<0.0003	-	0.003 mg/L 以下	○
全シアン	mg/L	ND	-	-	ND	-	検出されないこと	
鉛	mg/L	<0.005	-	-	<0.005	-	0.01mg/L 以下	
六価クロム	mg/L	<0.01	-	-	<0.01	-	0.02mg/L 以下	
砒素	mg/L	<0.005	-	-	<0.005	-	0.01mg/L 以下	
総水銀	mg/L	<0.0005	-	-	<0.0005	-	0.0005mg/L 以下	
アルキル水銀	mg/L	-	-	-	-	-	検出されないこと	
PCB	mg/L	-	-	-	-	-	検出されないこと	-
ジクロロメタン	mg/L	<0.002	-	-	<0.002	-	0.02mg/L 以下	○
四塩化炭素	mg/L	<0.0002	-	-	<0.0002	-	0.002mg/L 以下	
1,2-ジクロロエタン	mg/L	<0.0004	-	-	<0.0004	-	0.004mg/L 以下	
1,1-ジクロロエチレン	mg/L	<0.01	-	-	<0.01	-	0.1mg/L 以下	
シス-1,2-ジクロロエチレン	mg/L	<0.004	-	-	<0.004	-	0.04mg/L 以下	
1,1,1-トリクロロエタン	mg/L	<0.0005	-	-	<0.0005	-	1mg/L 以下	
1,1,2-トリクロロエタン	mg/L	<0.0006	-	-	<0.0006	-	0.006mg/L 以下	
トリクロロエチレン	mg/L	<0.001	-	-	<0.001	-	0.01mg/L 以下	
テトラクロロエチレン	mg/L	<0.0005	-	-	<0.0005	-	0.01mg/L 以下	
1,3-ジクロロプロペン	mg/L	<0.0002	-	-	<0.0002	-	0.002mg/L 以下	
チウラム	mg/L	<0.0006	-	-	<0.0006	-	0.006mg/L 以下	
シマジン	mg/L	<0.0003	-	-	<0.0003	-	0.003mg/L 以下	
チオベンカルブ	mg/L	<0.002	-	-	<0.002	-	0.02mg/L 以下	
ベンゼン	mg/L	<0.001	-	-	<0.001	-	0.01mg/L 以下	
セレン	mg/L	<0.002	-	-	<0.002	-	0.01mg/L 以下	
硝酸性窒素及び亜硝酸性窒素	mg/L	0.43	0.06	0.14	0.07	0.03	10mg/L 以下	
ふっ素	mg/L	-	-	-	-	-	0.8mg/L 以下	
ほう素	mg/L	-	-	-	-	-	1mg/L 以下	-
1,4-ジオキサン	mg/L	<0.005	-	-	<0.005	-	0.05mg/L 以下	○

注1) 地点番号は図4-1-12に対応します。

注2) 全シアンは年最大値を、その他の項目は年平均値を示します。

注3) 表中の記号「<」は報告下限値未満を示します。

注4) 表中の記号「ND」は不検出を示します。

注5) 表中の記号「-」は、測定が行われていない、または公表されていないことを示します。

出典) 「公共用水域の水質測定結果(令和2年度～6年度)」(浜松市ホームページ)

「令和6年度静岡県公共用水域及び地下水の水質測定結果」(令和7年10月、静岡県くらし・環境部環境局生活環境課)

③ ダイオキシン類

調査区域における令和6年度の公共用水域水質（ダイオキシン類）測定地点は図4-1-13、測定結果は表4-1-28に示すとおりです。また、過去5年間の測定結果の推移は表4-1-29に示すとおりです。

測定結果は、環境基準を達成しています。

表4-1-28 水質（海域・ダイオキシン類）測定結果（令和6年度）

No.	水域名	測定地点	調査結果	環境基準	環境基準 達成状況
			(pg-TEQ/L)	(pg-TEQ/L)	達成・非達成
1	浜名湖	猪鼻湖	0.19	1	○
2	浜名湖	湖心	0.17	1	○

注1) 地点番号は図4-1-13に対応します。

出典) 「令和6年度浜松市の環境測定結果」（令和7年8月、浜松市環境部環境保全課）

「令和6年度大気汚染及び水質汚濁等の状況」（令和7年8月、静岡県くらし・環境部環境局生活環境課）

表4-1-29 水質（海域・ダイオキシン類）測定結果の経年変化

No.	水域名	測定地点	令和2年度	令和3年度	令和4年度	令和5年度	令和6年度
1	浜名湖	猪鼻湖	-	-	0.084	-	0.19
2	浜名湖	湖心	0.089	-	0.062	-	0.17
3	浜名湖	気賀	-	-	-	0.34	-

注1) 地点番号は図4-1-13に対応します。

注2) 単位は pg-TEQ/L である。

注3) 表中の「-」は、測定が行われていないことを示します。

出典) 「令和6年度浜松市の環境測定結果」（令和7年8月、浜松市環境部環境保全課）

「令和5年度浜松市の環境測定結果」（令和6年8月、浜松市環境部環境保全課）

「令和4年度浜松市の環境測定結果」（令和5年9月、浜松市環境部環境保全課）

「令和3年度浜松市の環境測定結果」（令和4年8月、浜松市環境部環境保全課）

「令和2年度浜松市の環境測定結果」（令和3年8月、浜松市環境部環境保全課）

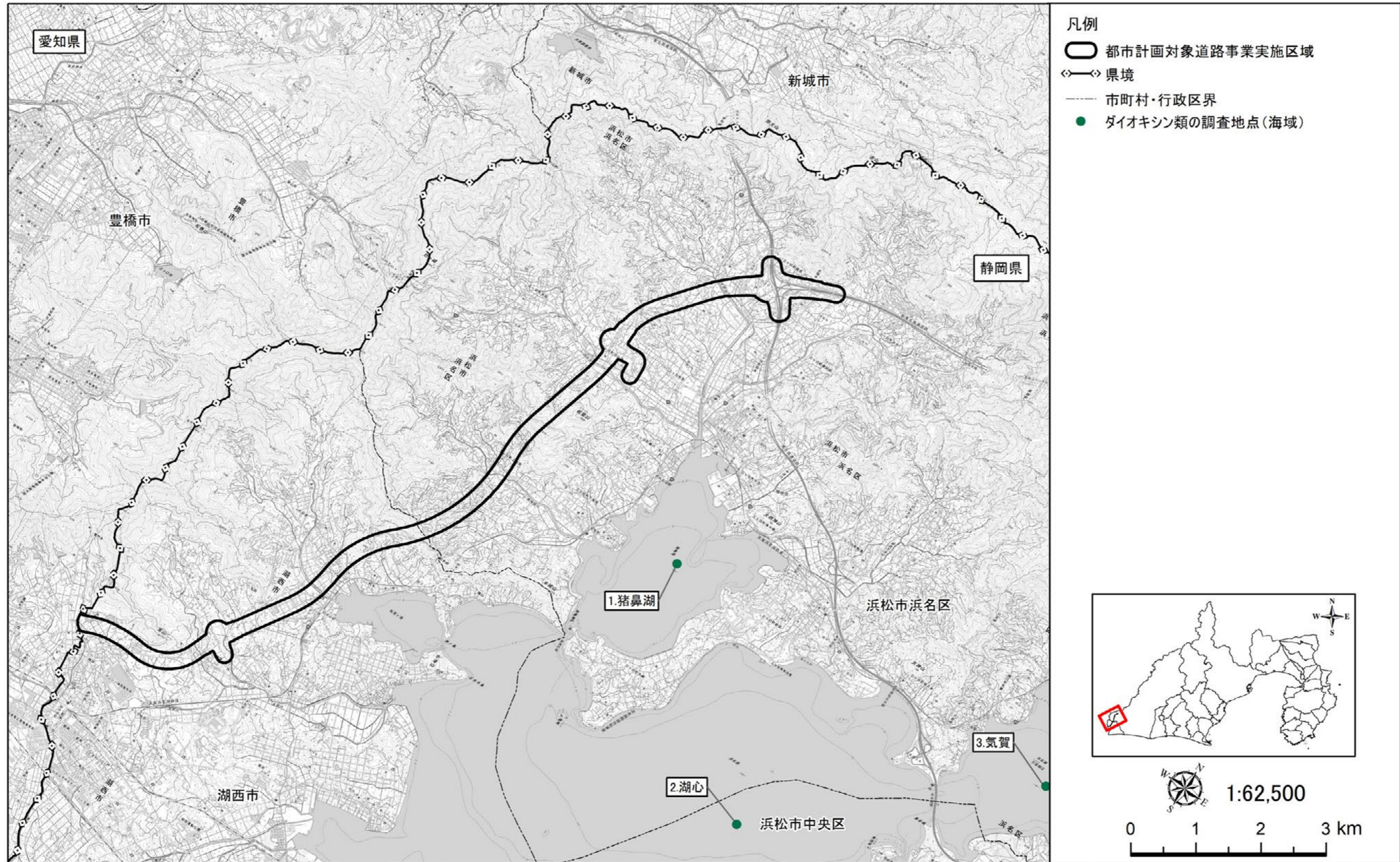
「令和6年度大気汚染及び水質汚濁等の状況」（令和7年8月、静岡県くらし・環境部環境局生活環境課）

「令和5年度大気汚染及び水質汚濁等の状況」（令和6年8月、静岡県くらし・環境部環境局生活環境課）

「令和4年度大気汚染及び水質汚濁等の状況」（令和5年8月、静岡県くらし・環境部環境局生活環境課）

「令和3年度大気汚染及び水質汚濁等の状況」（令和4年8月、静岡県くらし・環境部環境局生活環境課）

「令和2年度大気汚染及び水質汚濁等の状況」（令和3年8月、静岡県くらし・環境部環境局生活環境課）



出典) 「令和6年度浜松市の環境測定結果」(令和7年8月、浜松市環境部環境保全課)
 「令和6年度大気汚染及び水質汚濁等の状況」(令和7年8月、静岡県暮らし・環境部環境局生活環境課)

図 4-1-13 ダイオキシン類調査地点位置図

(3) 水底の底質**1) 河川**

調査区域の河川では、水底の底質(ダイオキシン類)の測定は行われていません。

2) 湖沼及び海域

調査区域には水底の底質(ダイオキシン)の測定が行われている湖沼が存在しないため、海域についてのみ記述します。

調査区域の海域における令和6年度の水底の底質(ダイオキシン類)測定地点は前掲の図4-1-13に、測定結果は表4-1-30に示すとおりです。また、過去5年間の測定結果の推移は表4-1-31に示すとおりです。

測定結果は、全地点で環境基準を達成しています。

表 4-1-30 水底の底質(海域・ダイオキシン類)測定結果(令和6年度)

No.	水域名	測定地点	調査結果	環境基準	環境基準達成状況
			(pg-TEQ/L)	(pg-TEQ/L)	達成・非達成
1	浜名湖	猪鼻湖	13	150	○
2	浜名湖	湖心	5.5	150	○

注1) 地点番号は図4-1-13に対応します。

出典) 「令和6年度浜松市の環境測定結果」(令和7年8月、浜松市環境部環境保全課)

「令和6年度大気汚染及び水質汚濁等の状況」(令和7年8月、静岡県くらし・環境部環境局生活環境課)

表 4-1-31 水底の底質(海域・ダイオキシン類)測定結果の経年変化

No.	水域名	測定地点	令和2年度	令和3年度	令和4年度	令和5年度	令和6年度
1	浜名湖	猪鼻湖	-	-	12	-	13
2	浜名湖	湖心	6.4	-	6.1	-	5.5
3	浜名湖	気賀	-	-	-	11	-

注1) 地点番号は図4-1-13に対応します。

注2) 単位は pg-TEQ/L である。

注3) 表中の「-」は、測定が行われていないことを示します。

出典) 「令和6年度浜松市の環境測定結果」(令和7年8月、浜松市環境部環境保全課)

「令和5年度浜松市の環境測定結果」(令和6年8月、浜松市環境部環境保全課)

「令和4年度浜松市の環境測定結果」(令和5年9月、浜松市環境部環境保全課)

「令和3年度浜松市の環境測定結果」(令和4年8月、浜松市環境部環境保全課)

「令和2年度浜松市の環境測定結果」(令和3年8月、浜松市環境部環境保全課)

「令和6年度大気汚染及び水質汚濁等の状況」(令和7年8月、静岡県くらし・環境部環境局生活環境課)

「令和5年度大気汚染及び水質汚濁等の状況」(令和6年8月、静岡県くらし・環境部環境局生活環境課)

「令和4年度大気汚染及び水質汚濁等の状況」(令和5年8月、静岡県くらし・環境部環境局生活環境課)

「令和3年度大気汚染及び水質汚濁等の状況」(令和4年8月、静岡県くらし・環境部環境局生活環境課)

「令和2年度大気汚染及び水質汚濁等の状況」(令和3年8月、静岡県くらし・環境部環境局生活環境課)

(4) その他の水に係る環境（地下水水質）

1) 環境基準項目

調査区域における令和6年度の地下水水質測定地点は図4-1-14に、測定結果は表4-1-32に示すとおりです。

測定された全項目について、環境基準を達成しています。

表4-1-32 地下水水質測定結果（令和6年度）

No.		1	環境基準	環境基準達成状況
市町村名		浜松市		達成・非達成
地区名		三ヶ日町 三ヶ日		
使用用途		工業用		
カドミウム	mg/L	<0.0003	0.003mg/L以下	○
全シアン	mg/L	不検出	検出されないこと ^{注5)}	
鉛	mg/L	<0.005	0.01mg/L以下	
六価クロム	mg/L	<0.01	0.02mg/L以下	
砒素	mg/L	<0.005	0.01mg/L以下	
総水銀	mg/L	<0.0005	0.0005mg/L以下	
アルキル水銀	mg/L	-	検出されないこと	
PCB	mg/L	-	検出されないこと	-
ジクロロメタン	mg/L	<0.002	0.02mg/L以下	○
四塩化炭素	mg/L	<0.0002	0.002mg/L以下	
クロロエチレン	mg/L	<0.0002	0.002mg/L以下	
1,2-ジクロロエタン	mg/L	<0.0004	0.004mg/L以下	
1,1-ジクロロエチレン	mg/L	<0.01	0.1mg/L以下	
1,2-ジクロロエチレン	mg/L	<0.004	0.04mg/L以下	
1,1,1-トリクロロエタン	mg/L	<0.0005	1mg/L以下	
1,1,2-トリクロロエタン	mg/L	<0.0006	0.006mg/L以下	
トリクロロエチレン	mg/L	<0.001	0.01mg/L以下	
テトラクロロエチレン	mg/L	<0.0005	0.01mg/L以下	
1,3-ジクロロプロペン	mg/L	<0.0002	0.002mg/L以下	
チウラム	mg/L	<0.0006	0.006mg/L以下	
シマジン	mg/L	<0.0003	0.003mg/L以下	
チオベンカルブ	mg/L	<0.002	0.02mg/L以下	
ベンゼン	mg/L	<0.001	0.01mg/L以下	
セレン	mg/L	<0.002	0.01mg/L以下	
硝酸性窒素及び亜硝酸性窒素	mg/L	2.9	10mg/L以下	
ふっ素	mg/L	<0.08	0.8mg/L以下	
ほう素	mg/L	<0.1	1mg/L以下	
1,4-ジオキサン	mg/L	<0.005	0.05mg/L以下	

注1) 地点番号は図4-1-14に対応しますが、測定位置は非公開のため、地点が位置する行政区画の範囲全域を図示しています。

注2) 年平均値を示します。

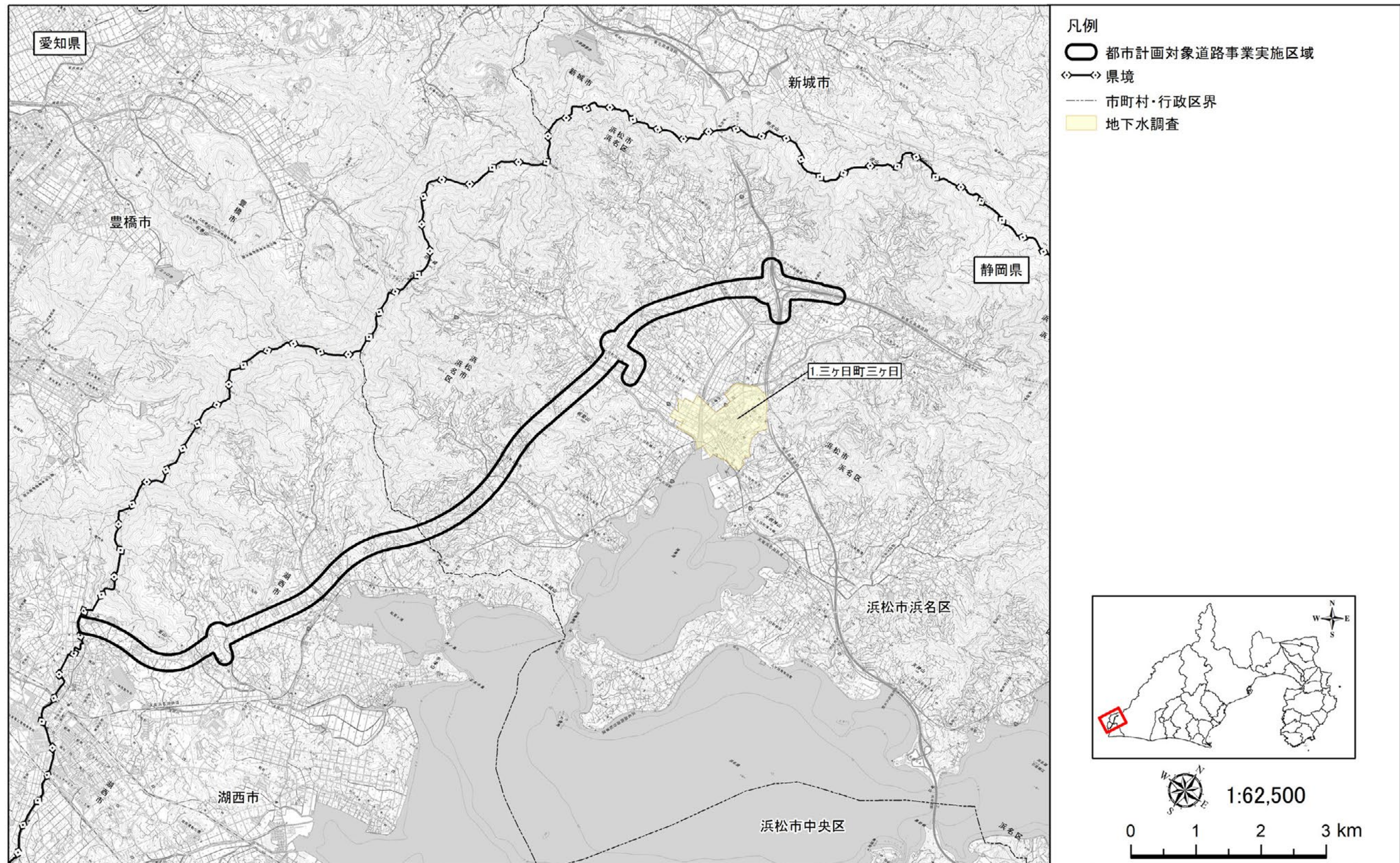
注3) 表中の記号「<」は報告下限値未満を示します。

注4) 表中の「-」は未測定または未公表を示します。

注5) 全シアンについては、測定点における年間の総検体の測定値の最高値により評価します。測定値の最高値は公表されていませんが、環境基準は達成されています。

出典) 「令和6年度浜松市の環境測定結果」（令和7年8月、浜松市環境部環境保全課）

「令和6年度大気汚染及び水質汚濁等の状況」（令和7年8月、静岡県くらし・環境部環境局生活環境課）



注1) No.1浜松市浜名区三ヶ日町三ヶ日の測定位置は非公開のため、地点が位置する行政区画の範囲全域を図示している。
 出典) 「令和6年度浜松市の環境測定結果」(令和7年8月、浜松市環境部環境保全課)
 「令和6年度大気汚染及び水質汚濁等の状況」(令和7年8月、静岡県くらし・環境部環境局生活環境課)

図 4-1-14 地下水水質測定地点位置図

2) ダイオキシン類

調査区域における地下水水質（ダイオキシン類）測定地点は図4-1-15に、測定結果は表4-1-33に示すとおりです。調査区域では、令和元年度（平成31年度）に測定が行われ、その結果は環境基準を達成しています。

表4-1-33 地下水水質測定結果（ダイオキシン類）測定結果（令和元年度）

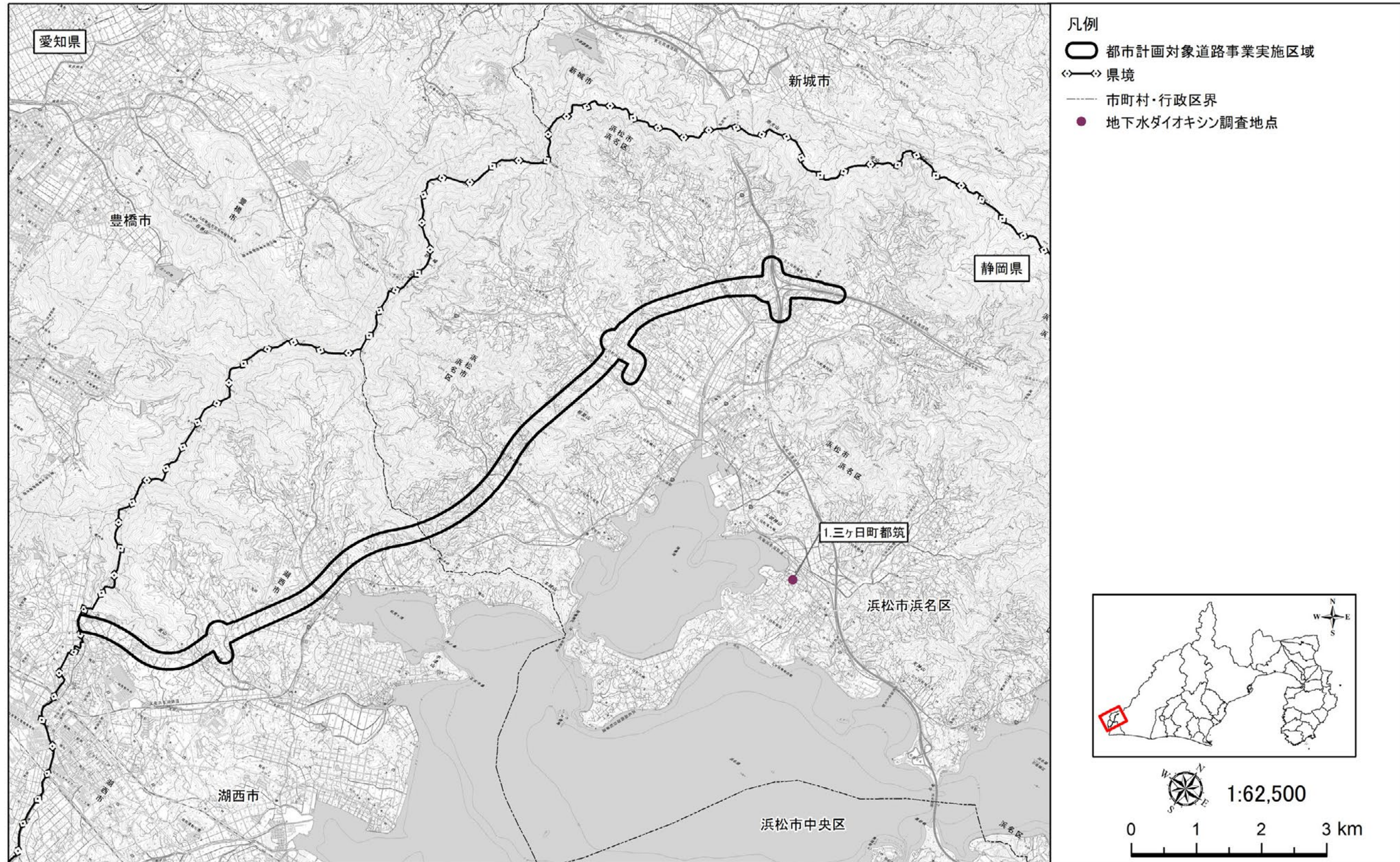
No.	市	測定地点	測定結果	環境基準	環境基準 達成状況
			(pg-TEQ/L)	(pg-TEQ/L)	達成・非達成
1	浜松市	浜名区三ヶ日町都筑	0.021	1	○

注1) 地点番号は図4-1-15に対応します。

注2) 令和2～6年度に調査区域内で測定を実施していないことから、令和元年（平成31年度）の測定結果を示します。

注3) 表中の「-」は、測定が行われていないことを示します。

出典) 「浜松市の環境の現状と対策(令和2年度)」(令和2年10月、浜松市環境部環境保全課)



出典) 「浜松市の環境の現状と対策(令和2年度)」(令和2年10月、浜松市環境部環境保全課)

図 4-1-15 地下水水質測定地点位置図(ダイオキシン)