

HA

清 掃 公 社

# 経 営 状 況 説 明 書

〔一般財団法人浜松市清掃公社の  
令和 8 年 度 事 業 計 画〕

# 目 次

	頁
1 令和8年度事業計画の概要・・・・・・・・・・・・・・・・・・・・・・・・	5
2 令和8年度予算の状況・・・・・・・・・・・・・・・・・・・・・・・・	9

**一般財団法人浜松市清掃公社の令和 8 年度事業計画について**

一般財団法人浜松市清掃公社の令和 8 年度事業計画を地方自治法  
第 243 条の 3 第 2 項の規定に基づき次のとおり報告する。

浜松市長 中 野 祐 介



令和 8 年度

# 事業計画の概要

# 令和 8 年度 一般財団法人浜松市清掃公社 事業計画

## 1 運営の基本方針

### (1) し尿収集業務

一般家庭トイレのし尿収集は、浄化槽や下水道への切替により今後も業務量の減少が見込まれるとともに、収集世帯の点在化が進むことにより収集効率が下がることが想定されるため、引き続き、職員配置や収集ルートの見直し等を実施し、業務の効率化を図ります。

仮設トイレのし尿収集は、コロナ禍前の水準までには及ばないものの、令和 7 年度も多くのイベント等が実施されたことにより、売上は概ね令和 6 年度とほぼ同水準になると想定され、令和 8 年度も同水準を見込むことから、引き続き効率的な収集ルートの設定等により業務の安定化に努めます。

### (2) 浄化槽清掃及び保守点検業務

浄化槽を安心してお使いいただくために、新しい製品や技術に対して、的確な情報収集を行い、職員の技術力を向上させることで顧客の期待に応えられるよう努めてまいります。

また、他の点検業者との連携により法定清掃を実施していない浄化槽管理者へ実施を促す働きかけを行い、新たな顧客の開拓とともに水環境の保全に努めてまいります。

保守点検業務は、顧客浄化槽の維持管理のために点検や設備調整、薬剤補充等を適正に実施します。

### (3) 浜松市平和清掃事業所における平和最終処分場廃棄物計量受付及び選別業務

浜松市からの受託事業である平和最終処分場廃棄物計量受付及び選別業務を委託契約に基づき確実に履行します。

## 2 事業内容

### (1) し尿収集業務（収益事業）

#### 【作業件数見込み】

- ・一般家庭トイレ 年間 13,310 基（前年度計画 14,500 基 対比：△1,190 基・91.8%）
- ・仮設トイレ 年間 8,700 基（前年度計画 8,300 基 対比：400 基・104.8%）

#### 《作業実績の推移》

区 分	令和 5 年度	令和 6 年度	令和 7 年度見込
一般家庭トイレ	16,424 基	15,315 基	14,290 基
仮設トイレ	8,839 基	8,487 基	8,770 基

### (2) 浄化槽清掃及び保守点検業務（収益事業）

#### 【作業件数見込み】

- ・浄化槽清掃 年間 19,000 基（前年度計画 19,000 基 対比：0 基・100.0%）
- ・保守点検 年間 6,150 基（前年度計画 6,300 基 対比：△150 基・97.6%）

#### 《作業実績の推移》

区 分	令和 5 年度	令和 6 年度	令和 7 年度見込
浄化槽清掃	19,220 基	19,131 基	19,010 基
保守点検	6,472 基	6,380 基	6,240 基

(3) 平和最終処分場廃棄物計量受付及び選別業務受託

【受託期間】 令和8年4月1日 ～ 令和9年3月31日

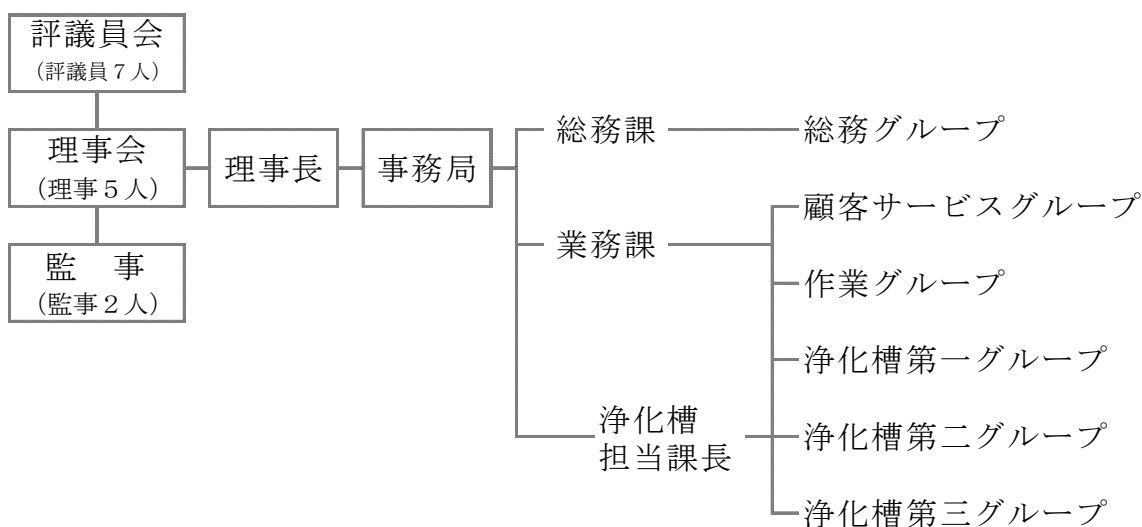
### 3 業務の合理化など経営健全化への取り組み

公社業務は労働集約型業務であるため、事業収入の推移を見極め、適正な職員配置と給与水準を保つよう努めます。また、今後も定年退職や再雇用職員の雇用満了が続くため、引き続き若手職員の採用に注力し、技術の継承を行うとともに、業務に必要とされる資格の取得や講習を受講させるなどの人材育成を進め、サービスの向上に努めます。

なお、令和8年度の人件費は、職員の1名増及び令和7年度に実施した給与改定等による影響により増加が見込まれます。

	令和8年度	令和7年度	増 減
正規職員数	46人	46人	0人
その他職員数	7人	6人	+1人
人 件 費	449,715千円	443,984千円	+5,731千円

#### 組織図



職員配置

(単位：人)

所属 職種	総務課		業務課				合計
	総務 グループ	計	顧客 サービス グループ	作業 グループ	浄化槽 第一～三 グループ	計	
事務員	8	8	6			6	14
	8	8	6			6	14
業務士	1	1	2	9	20	31	32
	1	1	2	9	20	31	32
小計 (正規職員)	9	9	8	9	20	37	46
	9	9	8	9	20	37	46
臨時職員		0		1	6	7	7
		0		1	5	6	6
合計	9	9	8	10	26	44	53
	9	9	8	10	25	43	52
備考	上段は、令和8年4月1日現在 下段は、令和7年4月1日現在						

車両配置

(単位：台)

所属 車種	バキューム車			小計	保守点検用 軽バン	連絡車	合計	
	小型 1.8～3.0t	中型 3.6～3.7t	大型 5.0～10.4t					
業務課	し尿	9		9			9	
		9		9			9	
	浄化槽	4	19	4	27	6	2	35
		4	20	4	28	6	2	36
総務課				0		2	2	
				0		2	2	
合計	13	19	4	36	6	4	46	
	13	20	4	37	6	4	47	
備考	上段は、令和8年4月1日現在 下段は、令和7年4月1日現在							

令和 8 年度

予 算 の 状 況

# 1 令和8年度一般財団法人浜松市清掃公社 収支予算書

令和8年4月1日から令和9年3月31日まで

(単位：千円)

科	目	予算額	前年度予算額	増 減
I	一般正味財産増減の部			
	1. 経常増減の部			
	(1) 経常収益			
	し尿収集収入	104,334	107,400	△ 3,066
	浄化槽清掃収入	570,000	570,000	0
	浄化槽保守点検収入	20,295	20,904	△ 609
	浄化槽水質検査手数料	87	88	△ 1
	部品売却収入	2,070	2,064	6
	薬剤売却収入	4,909	5,020	△ 111
	薬剤補充手数料	50	-	50
	清掃業務受託収入	3,300	3,300	0
	基本財産運用益	25	6	19
	特定資産運用益	608	39	569
	受取利息	2,637	1,227	1,410
	有価証券利息	834	1,387	△ 553
	雑収入	1,200	1,200	0
	経常収益計	710,349	712,635	△ 2,286
	(2) 経常費用			
	事業費	495,337	501,389	△ 6,052
	給料手当	259,838	250,671	9,167
	賃金	35,442	26,062	9,380
	退職給付費用	15,112	33,883	△ 18,771
	賞与引当金繰入	30,447	25,640	4,807
	法定福利費	49,747	48,611	1,136
	福利厚生費	3,208	2,956	252
	被服費	1,577	1,667	△ 90
	旅費交通費	610	600	10
	通信運搬費	5,778	4,212	1,566
	車両修繕費	15,210	16,100	△ 890
	減価償却費	29,441	47,385	△ 17,944
	燃料費	19,776	15,672	4,104
	消耗什器備品費	500	500	0
	事故費	1,500	1,500	0
	消耗品費	7,690	7,830	△ 140
	車両登録手数料	-	70	△ 70
	浄化槽水質検査委託費	80	80	0
	浄化槽保守薬剤購入費	1,920	1,920	0
	浄化槽保守部品購入費	2,000	2,000	0
	光熱水料費	100	100	0
	修繕費	900	950	△ 50
	手数料	2,999	3,085	△ 86
	保険料	2,355	1,770	585
	印刷製本費	3,017	3,016	1
	報償費	500	500	0
	租税公課	2,670	2,465	205
	支払負担金	690	640	50
	委託料	2,060	1,334	726
	貸倒償却	150	150	0
	貸倒引当金繰入	20	20	0
	管理費	186,677	180,678	5,999
	役員報酬	6,677	6,683	△ 6
	給料手当	44,957	43,393	1,564

科 目	予算額	前年度予算額	増 減
退職給付費用	1,223	3,186	△ 1,963
賞与引当金繰入	6,059	5,603	456
法定福利費	8,662	8,758	△ 96
福利厚生費	671	670	1
被服費	230	226	4
旅費交通費	150	150	0
通信運搬費	816	310	506
車両修繕費	100	100	0
減価償却費	22,171	22,508	△ 337
燃料費	96	80	16
消耗什器備品費	300	300	0
事故費	100	100	0
消耗品費	1,984	1,284	700
光熱水料費	4,766	4,706	60
修繕費	1,000	1,000	0
賃借料	2,187	2,193	△ 6
手数料	737	747	△ 10
保険料	1,030	1,082	△ 52
印刷製本費	100	100	0
交際費	300	300	0
報償費	1,010	1,010	0
租税公課	61,981	51,096	10,885
支払負担金	502	392	110
委託料	18,568	15,703	2,865
固定資産除却損	-	1,698	△ 1,698
建物解体費	-	7,000	△ 7,000
雑費	300	300	0
経常費用計	682,014	682,067	△ 53
評価損益調整前当期増減額	28,335	30,568	△ 2,233
投資有価証券評価損益等	0	0	0
当期経常増減額	28,335	30,568	△ 2,233
2. 経常外増減の部			
(1) 経常外収益			
保険金収入	10	10	0
固定資産売却益	10	10	0
車両売却益	10	10	0
貸倒引当金戻入	50	50	0
経常外収益計	70	70	0
(2) 経常外費用			
経常外費用計	-	-	-
当期経常外増減額	70	70	0
税引前当期一般正味財産増減額	28,405	30,638	△ 2,233
法人税等	9,242	21,043	△ 11,801
法人税等調整額	934	△ 6,187	7,121
税引後当期一般正味財産増減額	18,229	15,782	2,447
一般正味財産期首残高	2,526,601	2,510,819	15,782
一般正味財産期末残高	2,544,830	2,526,601	18,229
II 指定正味財産増減の部			
当期指定正味財産増減額	-	-	-
指定正味財産期首残高	5,000	5,000	0
指定正味財産期末残高	5,000	5,000	0
III 正味財産期末残高	2,549,830	2,531,601	18,229

## 2 予定貸借対照表

令和9年3月31日現在

(単位：千円)

科 目	予算額	前年度予算額	増 減
<b>I 資産の部</b>			
1 流動資産			
現金預金	1,493,464	1,541,060	△ 47,596
未収金	66,713	71,579	△ 4,866
貸倒引当金	△ 1,255	△ 1,435	180
貯蔵品	4,416	4,048	368
未収還付法人税等	-	332	△ 332
繰延税金資産	12,885	10,609	2,276
流動資産合計	1,576,223	1,626,193	△ 49,970
2 固定資産			
(1) 基本財産			
定期預金	10,000	10,000	0
基本財産合計	10,000	10,000	0
(2) 特定資産			
退職給付引当資産	243,983	247,979	△ 3,996
特定資産合計	243,983	247,979	△ 3,996
(3) その他固定資産			
有形固定資産	473,460	500,320	△ 26,860
リース資産	31	595	△ 564
投資	500,000	500,000	0
ソフトウェア	247	-	247
リサイクル預託金	425	425	0
繰延税金資産	81,929	83,271	△ 1,342
その他固定資産合計	1,056,092	1,084,611	△ 28,519
固定資産合計	1,310,075	1,342,590	△ 32,515
資産合計	2,886,298	2,968,783	△ 82,485
<b>II 負債の部</b>			
1 流動負債			
未払金	34,800	128,853	△ 94,053
前受金	2,404	2,736	△ 332
リース債務	31	564	△ 533
賞与引当金	36,504	31,241	5,263
預り金	1,791	4,735	△ 2,944
未払消費税	7,713	-	7,713
未払法人税等	9,242	21,043	△ 11,801
流動負債合計	92,485	189,172	△ 96,687
2 固定負債			
リース債務	-	31	△ 31
退職給付引当金	243,983	247,979	△ 3,996
固定負債合計	243,983	248,010	△ 4,027
負債合計	336,468	437,182	△ 100,714
<b>III 正味財産の部</b>			
1 指定正味財産			
寄附金	5,000	5,000	0
指定正味財産合計	5,000	5,000	0
(うち基本財産への充当額)	(5,000)	(5,000)	(0)
2 一般正味財産			
一般正味財産	2,544,830	2,526,601	18,229
一般正味財産合計	2,544,830	2,526,601	18,229
(うち基本財産への充当額)	(5,000)	(5,000)	(0)
正味財産合計	2,549,830	2,531,601	18,229
負債及び正味財産合計	2,886,298	2,968,783	△ 82,485

### 3 資金計画

令和8年4月1日から令和9年3月31日まで

(単位：千円)

区 分	予算額	前年度予算額	増 減
受 入 資 金			
1 し尿収集収入	104,334	107,400	△ 3,066
2 浄化槽清掃収入	570,000	570,000	0
3 浄化槽保守点検収入	20,295	20,904	△ 609
4 浄化槽水質検査手数料	87	88	△ 1
5 部品売却収入	2,070	2,064	6
6 薬剤売却収入	4,909	5,020	△ 111
7 薬剤補充手数料	50	-	50
8 清掃業務受託収入	3,300	3,300	0
9 基本財産運用益	25	6	19
10 特定資産運用益	608	39	569
11 受取利息	2,637	1,227	1,410
12 有価証券利息	834	1,387	△ 553
13 雑収入	1,200	1,200	0
14 固定資産売却益	10	10	0
15 保険金収入	10	10	0
16 投資活動収入	15,800	209,129	△ 193,329
当期収入合計	726,169	921,784	△ 195,615
前期繰越収支差額	1,491,126	1,303,505	187,621
収入合計	2,217,295	2,225,289	△ 7,994
支 払 資 金			
1 事業費	465,046	422,516	42,530
2 管理費	162,825	145,450	17,375
3 建物解体費	-	7,000	△ 7,000
4 法人税等	9,242	21,043	△ 11,801
5 投資活動支出	35,478	137,368	△ 101,890
6 財務活動支出	524	786	△ 262
当期支出合計	673,115	734,163	△ 61,048
当期収支差額	53,054	187,621	△ 134,567
次期繰越収支差額	1,544,180	1,491,126	53,054



## 4 給与費明細

### 1 役員

区分	役員数	報酬	手当	法定福利費	計	
	人	千円	千円	千円	千円	
予算額	理事長	1	5,330	1,841	1,093	8,264
	理事	4	40	-	-	40
	評議員	7	100	-	-	100
	監事	2	45	-	-	45
	計	14	5,515	1,841	1,093	8,449
前年度予算額	理事長	1	5,331	1,845	1,140	8,316
	理事	4	40	-	-	40
	評議員	7	100	-	-	100
	監事	2	50	-	-	50
	計	14	5,521	1,845	1,140	8,506
増減	理事長	0	△ 1	△ 4	△ 47	△ 52
	理事	0	0	0	0	0
	評議員	0	0	0	0	0
	監事	0	△ 5	0	0	△ 5
	計	0	△ 6	△ 4	△ 47	△ 57

### 2 職員

区分	職員数	給料・賃金等	職員手当	計	法定福利費	合計
	人	千円	千円	千円	千円	千円
予算額	53	217,744	174,655	392,399	57,316	449,715
前年度予算額	52	201,110	186,645	387,755	56,229	443,984
増減	1	16,634	△ 11,990	4,644	1,087	5,731
職員手当の内訳	扶養手当		8,682	作業手当		12,083
	地域手当		7,485	特殊勤務手当		620
	通勤手当		2,922	時間外勤務手当		30,271
	住居手当		2,694	期末・勤勉手当		91,271
	管理職手当		2,292	退職給付費用		16,335