

| |
|-------------|
| 入札番号 |
| 上下水道部 |
| 2026004565号 |

令和8年度

浜松市上下水道部住吉庁舎 外1棟

耐震診断業務

発注仕様書

浜松市

1. 業務名称 令和8年度 浜松市上下水道部住吉庁舎外1棟 耐震診断業務委託

2. 場 所 浜松市 中央区 住吉五丁目 地内

3. 契約期間 契約締結日の翌日から 令和9年3月10日まで

4. 適用範囲

本仕様書は、浜松市（以下、「本市」という。）が実施する「令和8年度 浜松市上下水道部住吉庁舎外1棟 耐震診断業務委託」（以下、「本業務」という。）に適用する。

5. 委託項目

(1) 施設の実態調査

調査・試験として以下を行う

本庁舎 : コンクリートコア抜き試験 各階毎に3箇所
(圧縮強度及び中性化深さ試験含む)

倉庫車庫: 超音波探傷試験 (UT試験)

(2) 施設の耐震診断 (診断次数は2次)、報告書作成

(3) 施設の耐震補強方法の提案 (診断結果より耐震補強方法を提案、比較検討を含む)、概算工事費・工期工程

(4) 第三者機関による評定依頼・審査対応・取得

6. 対象施設概要

| | |
|-------|-------------------|
| 建物名称 | 浜松市上下水道部住吉庁舎 本庁舎 |
| 構造・階数 | 鉄筋コンクリート造 2階建て+PH |
| 延べ面積 | 2,740.1㎡ |
| 建物名称 | 浜松市上下水道部住吉庁舎 倉庫車庫 |
| 構造・階数 | 鉄骨造 平屋建て |
| 延べ面積 | 1,110.0㎡ |
| その他 | 建築年: 昭和57年9月 |

7. 疑義

業務内容に疑義が生じた事項については、委託者と受託者が協議の上決定するものとする。
また、委託場所でトラブル等が発生した場合には、調査を中止するとともに、その後の取り扱いについて委託者と協議の上決定するものとする。

なお、調査結果等に疑義が生じた場合は受託者の責任において再度調査を実施するものとする。

8. 注意事項

本仕様書は、本調査の基本的内容について定めるものであり、本仕様書に明記されていない事項であっても、調査業務の目的達成のために必要と思われるものについては、受託者の責任において実施すること。

本業務に当たっては、施設運営に支障をきたさないように、調査日程を委託者及び施設管理者と事前に調整する。稼働中の設備機器を停止する必要がある場合には、事前に委託者と方法や日程等を協議するものとする。

受託者は自己の身分を証明する資料(身分証明書・検査資格者手帳など)を携帯すること。

9. 契約変更

業務内容の変更により業務委託料や履行期間に変更が生じる場合は、委託者と協議の上、業務委託契約の変更を行う。

10. 適用基準等

本仕様書に記載なき事項については、以下に示す仕様書を準拠するものとする。

○既存鉄筋コンクリート造建築物の耐震診断基準・同解説 2017年

一般社団法人日本建築防災協会

○既存鉄筋コンクリート造建築物の耐震改修指針・同解説 2017年

一般社団法人日本建築防災協会

○耐震改修促進法のための既存鉄骨造建築物の耐震診断及び耐震改修指針・同解説 2025年

一般財団法人日本建築防災協会

○静岡県既存建築物の耐震診断・補強計画マニュアル 2006年

一般社団法人静岡県建築士事務所協会

○静岡県建築構造設計指針・同解説 2014年

静岡県くらし・環境部 建築住宅局 建築安全推進課

そのほか、建築基準法令、その他の法令に準拠するよう、適正かつ確実なる調査をするものとする。

11. 使用機器

本業務内の調査に検査機器等を持ち込み使用する場合には、事前に使用機器等一覧を作成し、委託者の承諾を得た後使用するものとする。

12. 調査業務記録写真

施設実態調査を行う際には、劣化状況写真（主要部位および劣化した部位）を撮影し、調査結果報告書に添付すること。

13. 提出書類

提出書類の種類は、以下とする。

- 業務予定表
- 業務責任者の届出書
- 業務完了報告書（上下水道部指定様式）
- 調査結果報告書（A4版：3部）

以下の内容にて構成すること

- ・建築物概要、診断方針等
- ・図面（配置図、平面図、立面図、構造図等）
- ・現地調査概要及び写真、測定データ
- ・耐震性能判定及び計算書
- ・耐震補強案の概要
- ・概算工事費
- ・工期工程表
- ・考察、所見
- ・その他必要事項

- 報告書データ（CD-R：2部）

電子データはCD-R又はDVD-Rに、PDFデータ及びオリジナルファイル（ワード、エクセル、JPEG等）を書き込みの上、提出する。

- 打合せ議事録

14. その他

本調査業務に際しては、関係法令を遵守し、次の事項を厳守すること。

（1）守秘義務

受託者本業務履行に際して知り得た情報・結果等について、守秘義務を負うものとする。

（2）資料等の貸与及び供与

本業務に必要な図書・資料及びデータ等について、支障のない範囲において提供または貸与するものとする。なお、竣工図については、PDFデータにて提供する。

- ・昭和56年度浜松市水道部庁舎新築工事（建築工事）
- ・昭和57年度浜松市水道部倉庫車庫等建築工事（建築工事）

（3）労働災害の防止

調査業務中の危険防止対策を十分に行い、また、調査者への安全教育を徹底し、労務災害の発生のないように努めるものとする。

調査方法の選択については、安全性を十分に確認した上で行き、危険が感じられた場合は速やかに他の安全な方法に切り替えること。

(4) 現場管理

資材・機器等の搬出および置場、搬入路などについては委託者と十分協議し、本施設の業務・利用する市民に支障のないよう計画し、実施するものとする。

(5) 受託者の責務

調査業務期間中に、受託者の責により生じた事故、損傷、汚染等については、受託者が責任を負うものとする。

(6) 調査結果の説明

履行業務について、委託者が説明を求めた場合、業務完了後であっても速やかに対応すること。

(7) 成果品の帰属

成果品は、すべて市に帰属するものとし、本市は成果品を自由に使用することができる。

(8) 担当技術者及び協力会社の選定

建築の業務及び本業務の総括は一級建築士が行うこと。

受託者が業務の一部を第三者の協力会社に再委託しようとする場合、委託者の承諾を受けかつ、それぞれ次の要件を満たすものであること。

① 建築設計事務所

- ・ 建築士法（昭和25年法律第202号。以下同じ。）による一級又は二級建築士が所属し、建築士事務所登録を受けていること。
- ・ 浜松市工事関連業務委託入札参加登録業者名簿（当該年度版）に登録されていること。
- ・ 委託者の承諾を受けた事務所であること。

内訳書

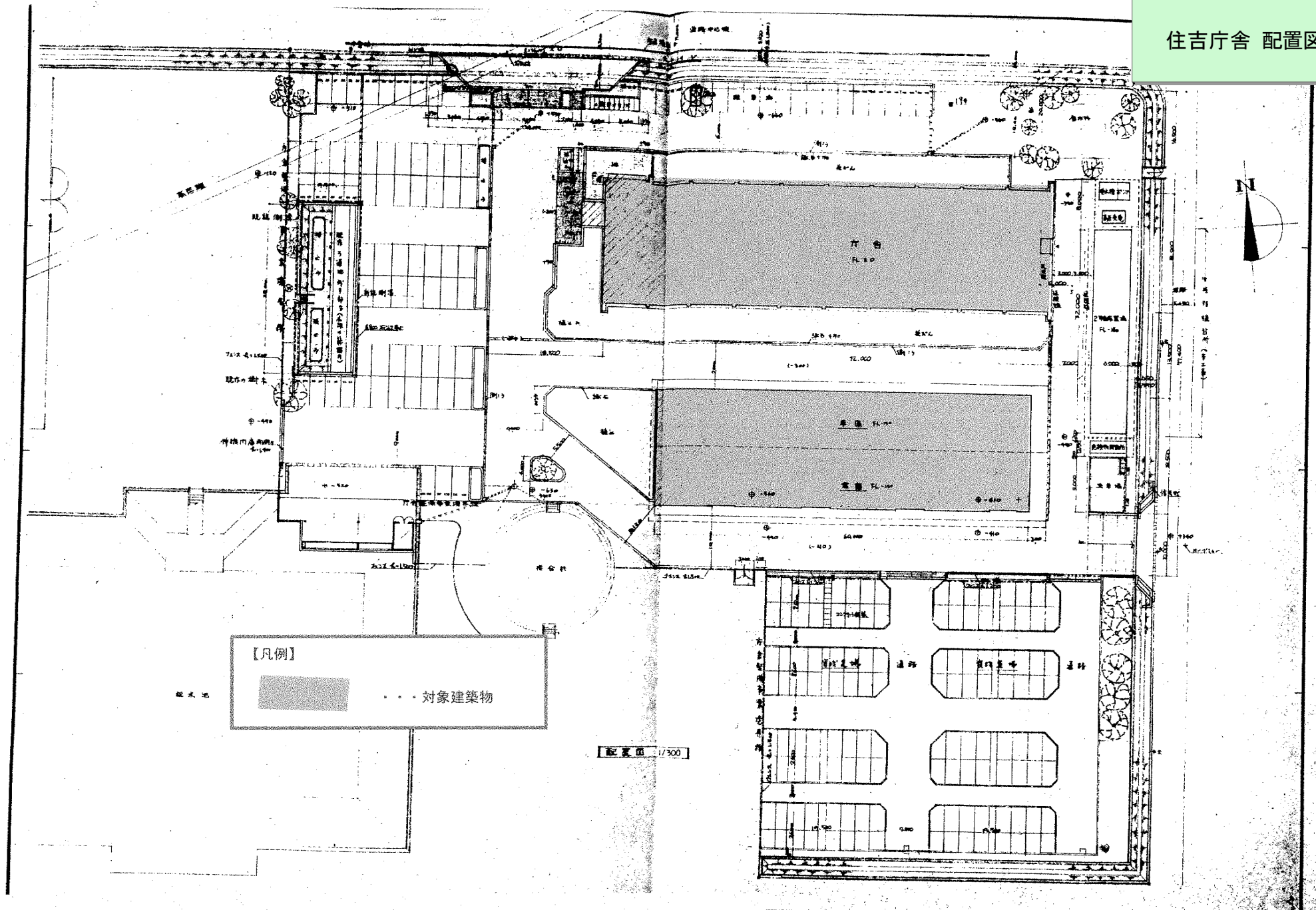
業務名：令和8年度 浜松市上下水道部住吉庁舎外1棟 耐震診断業務委託

| 名 称 | 数量 | 単位 | 単 価 | 金 額 | 摘 要 |
|-----------------------|----|----|-----|-----|-------------------------------|
| 本庁舎 耐震診断業務 耐震診断費 | 1 | 式 | | | ・必要補強量の算出及び比較検討 ・適切な補強策の提案 |
| 本庁舎 耐震診断業務 現地調査費 | 1 | 式 | | | ・コア抜き、破壊試験 ・不動沈下調査、劣化調査 |
| 倉庫・車庫 耐震診断業務 耐震診断費 | 1 | 式 | | | ・必要補強量の算出及び比較検討 ・適切な補強策の提案 |
| 倉庫・車庫 耐震診断業務 現地調査費 | 1 | 式 | | | ・UT試験 |
| 現地事前調査費 | 1 | 式 | | | ・図面確認、写真等、現地概要調査 |
| 耐震診断用図面作成費 | 1 | 式 | | | ・配置図、平面図、立面図、構造図等 |
| その他費用 | 1 | 式 | | | 概算工事費、工期工程表等 |
| 報告書作成費 | 1 | 式 | | | |
| 耐震評定手数料 | 1 | 式 | | | RC造:1棟/日 |
| 耐震評定手数料 | 1 | 式 | | | S造:1棟/日 |
| 諸経費 | 1 | 式 | | | |
| | | | | | |
| 小 計 | | | | | |
| | | | | | |
| 消費税額相当額 | 1 | 式 | | | 10% |
| | | | | | |
| 設計額 | | | | | |
| | | | | | |

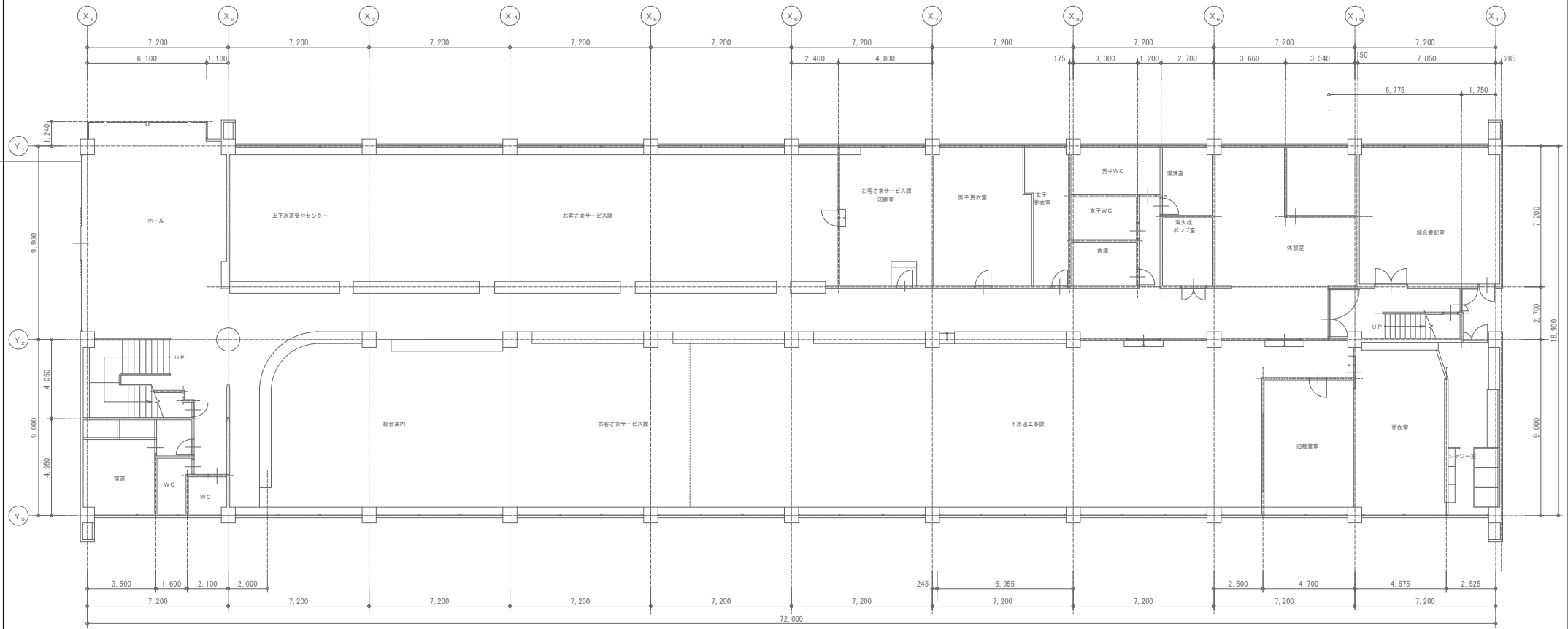


【施工箇所】
浜松市上下水道部
住吉庁舎
浜松市中央区住吉5丁目13番1号

住吉庁舎 配置図



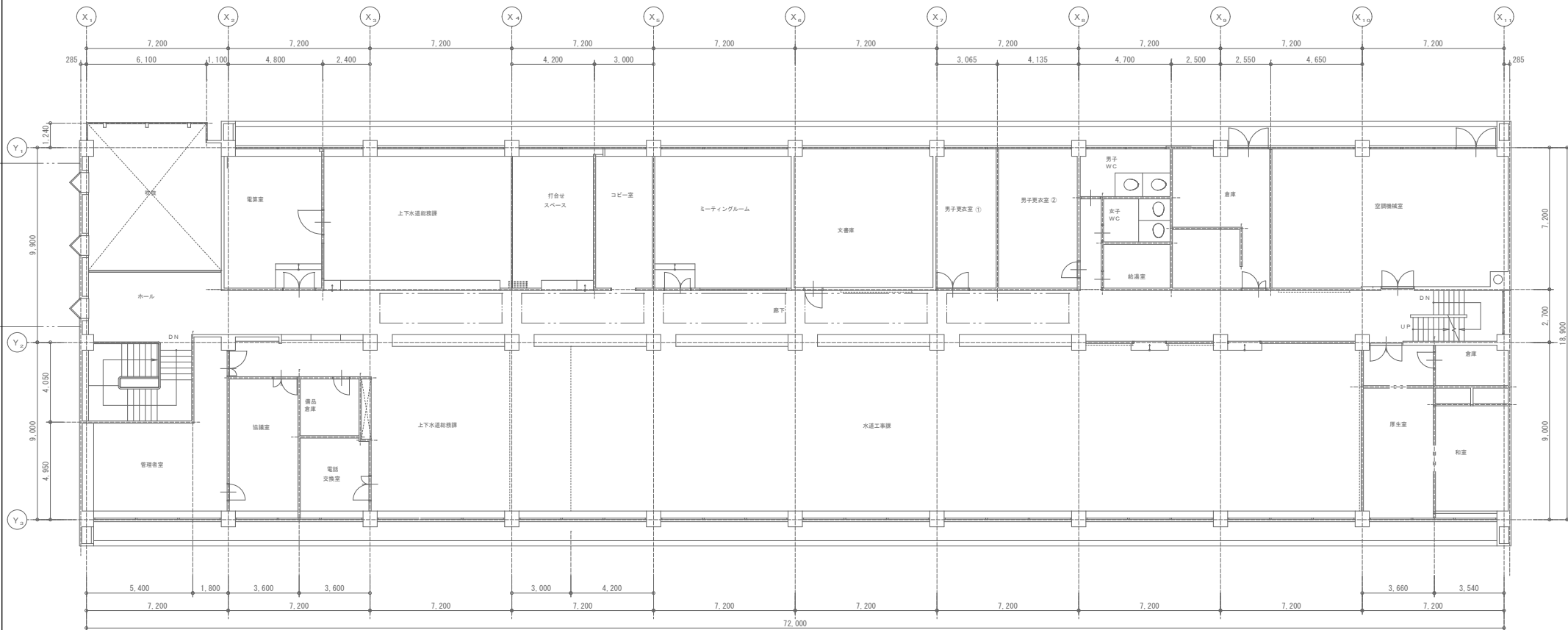
住吉庁舎 本庁舎 1階平面図



庁舎 1階 平面図 1/100

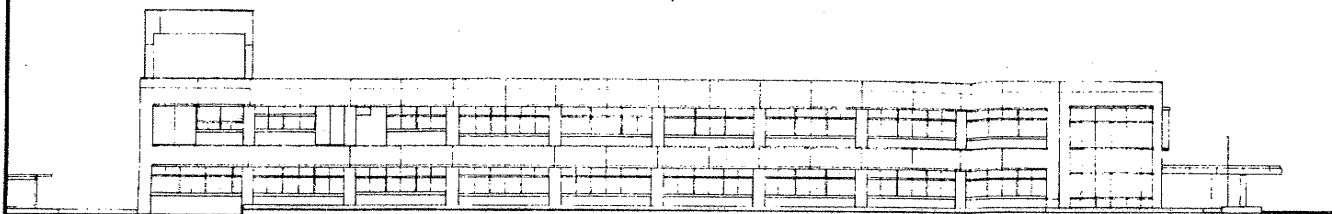


住吉庁舎 本庁舎 2階平面図

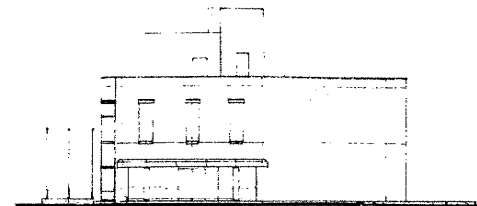


庁舎 2階 平面図 1/100

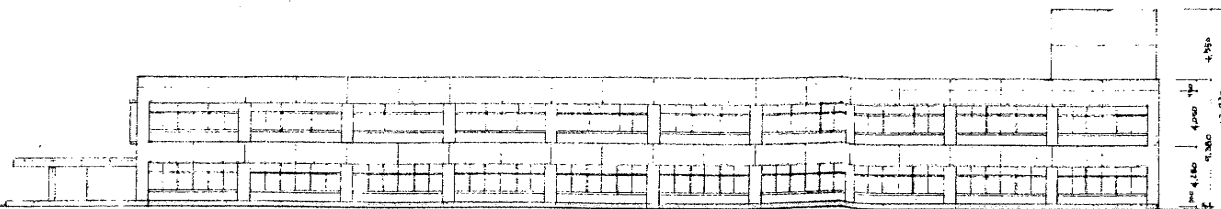
住吉庁舎 本庁舎 立面図



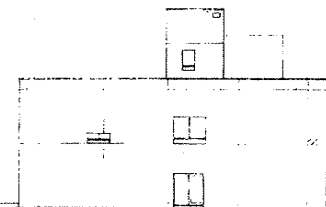
北立面図



西立面図

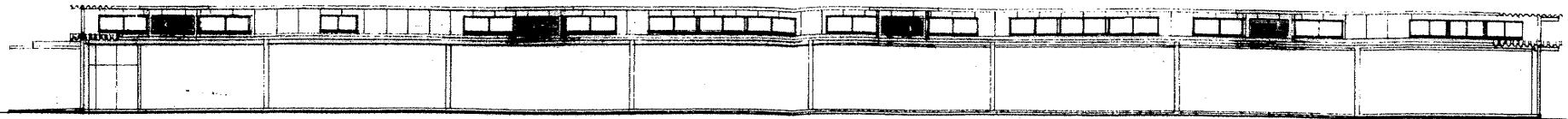


南立面図



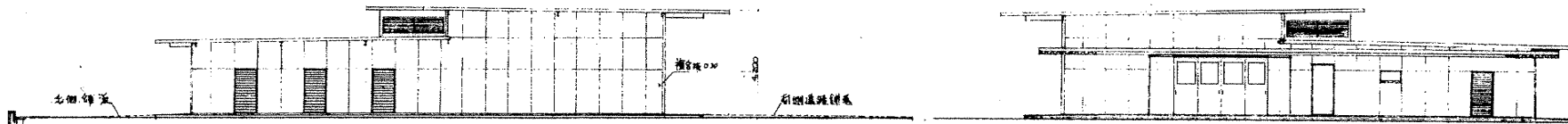
東立面図

住吉庁舎 倉庫車庫 立面図



① ② ③ ④ ⑤ ⑥ ⑦ ⑧ ⑨

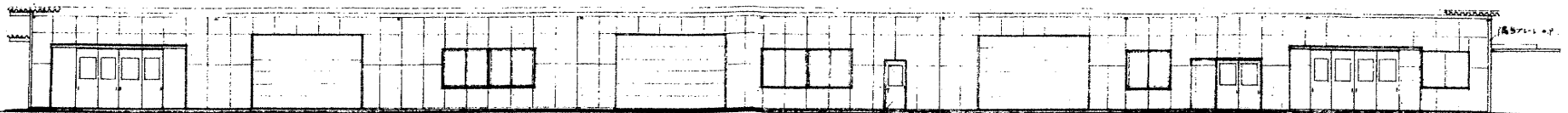
倉庫北面図



⑩ ⑪ ⑫ ⑬ ⑭ ⑮ ⑯

西立面図

東立面図



⑰ ⑱ ⑲ ⑳ ㉑ ㉒ ㉓ ㉔ ㉕ ㉖ ㉗ ㉘ ㉙

倉庫南立面図