

河川氾濫における避難情報を発令する対象河川の変更等について

1 背景

令和3年7月 水防法改正

気候変動による水災害の激甚化・頻発化を受け、洪水予報河川・水位周知河川以外のいわゆる「その他河川」での被害が相次いだため、都道府県に「その他河川」の浸水想定区域の指定が義務化

令和7年3月 静岡県が浜松市内56の「その他河川」の浸水想定区域を指定

令和8年3月 避難情報に関するガイドラインを策定（内閣府防災担当）

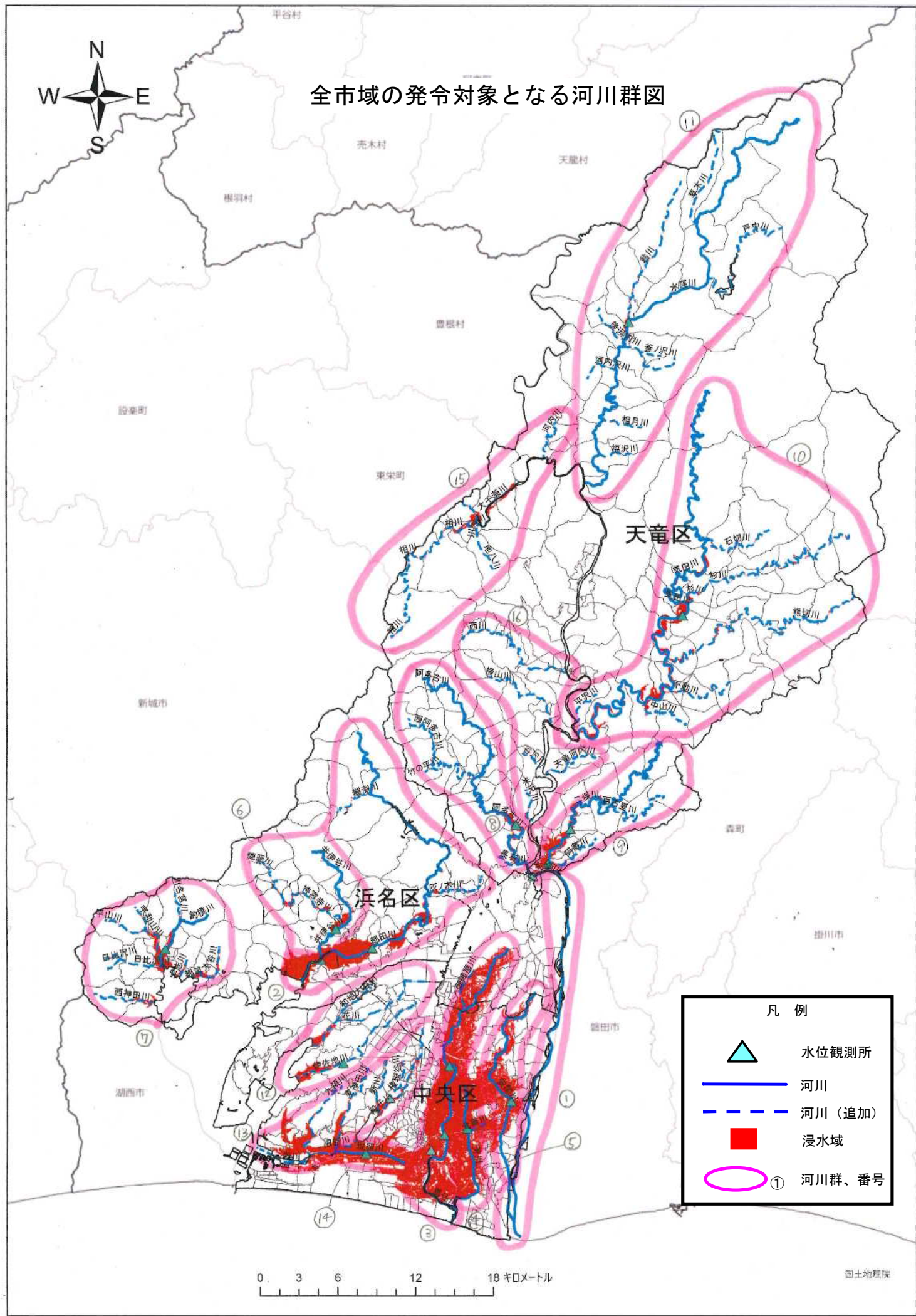
2 避難情報の発令基準の変更点と考え方

項目	変更前	変更後
対象河川	11 河川	67 河川 (11) 河川+その他河川【56】 河川
発令の河川単位	河川ごと ・洪水予報河川（2） <u>天竜川</u> 、都田川 ・水位周知河川（9） 馬込川、芳川、 <u>安間川</u> 、井伊谷川、 釣橋川、阿多古川、二俣川、氦田川、 水窪川	①河川ごと ・洪水予報河川：天竜川（1） ・水位周知河川：安間川（1） ②水系ごと〈9河川群〉 ・洪水予報河川：都田川（1）+【3】 ・水位周知河川：馬込川等（8）+【33】 ③近隣河川ごと〈5河川群〉 ・その他河川：伊佐地川等【20】 ※理由（河川群に取りまとめて発令） キキクルの危険度で56河川毎に避難判断し発令することは、河川名の確認や段階的な避難情報の発令等が困難なため
発令基準	水位計による河川水位（避難判断水位、氾濫危険水位等）を基本とし、今後の降雨状況を含め総合的に判断	①水位計による河川水位 ②避難判断水位の設定がないその他河川群は、水位の堤防天端高到達やダムの緊急放流で警戒レベル5緊急安全確保のみ発令 ※理由（水位設定がない河川） その他河川では流域が狭く、水位上昇が短時間で起こり、段階的な避難情報の発令が困難なため
発令区域	地区単位（一部、町字単位）	町字単位（一部、地区単位）

発令区域、対象河川等一覧

No	発令の 河川単位	水位観測所等	洪水予報河川 (2)	水位周知河川 (9)	その他河川 (56)
①	天竜川	鹿島、中ノ町	天竜川		—
②	都田川群	瀬戸橋、落合橋	都田川		都田川（上流）、瀬淵川、 灰ノ木川
③	馬込川群	松江、新橋		馬込川	御陣屋川
④	芳川群	芳川		芳川	北裏川
⑤	安間川	安間		安間川	—
⑥	井伊谷川群	坂田橋、 落合橋		井伊谷川	陣座川、神宮寺川
⑦	釣橋川群	釣橋川		釣橋川	平山川、南川、宇利山川、 日比沢川、西神田川、 都筑大谷川、宇志川、 川名宮川
⑧	阿多古川群	両島		阿多古川	西阿多古川、竹の平川、 長石川
⑨	二俣川群	双竜橋、相生橋		二俣川	阿蔵川、百古里川
⑩	気田川群	平木大橋		気田川	平沢川、中山川、不動川、 熊切川、杉川、石切川
⑪	水窪川群	水窪大橋		水窪川	水窪川（上流）、草木川、 戸中川、翁川、後河内川、 水窪河内川、釜ノ沢川、 河内沢川、相月川、福沢川
⑫	伊佐地川群	伊佐見			伊佐地川、花川、和地大谷川
⑬	権現谷川群	富塚町			権現谷川、新川、東神田川、 旧新川、九領川、段子川
⑭	堀留川	堀留			堀留川
⑮	大千瀬川群	新豊根ダム、 佐久間ダムの 緊急放流			大千瀬川、河内川、相川、 川内川、地八川
⑯	西川群	西川水位観測 所付近の陸閘 閉鎖			西川、谷沢川、米沢川、 天竜河内川、横山川

全市域の発令対象となる河川群図



凡 例	
	水位観測所
	河川
	河川 (追加)
	浸水域
	① 河川群、番号

0 3 6 12 18 キロメートル

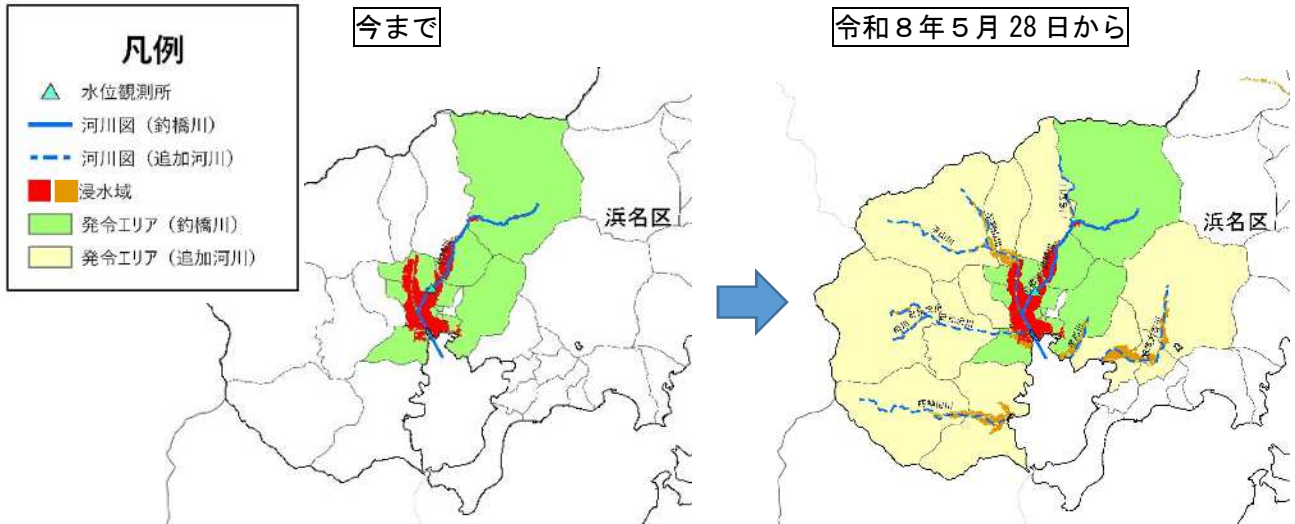
国土地理院

3 具体的な対応例

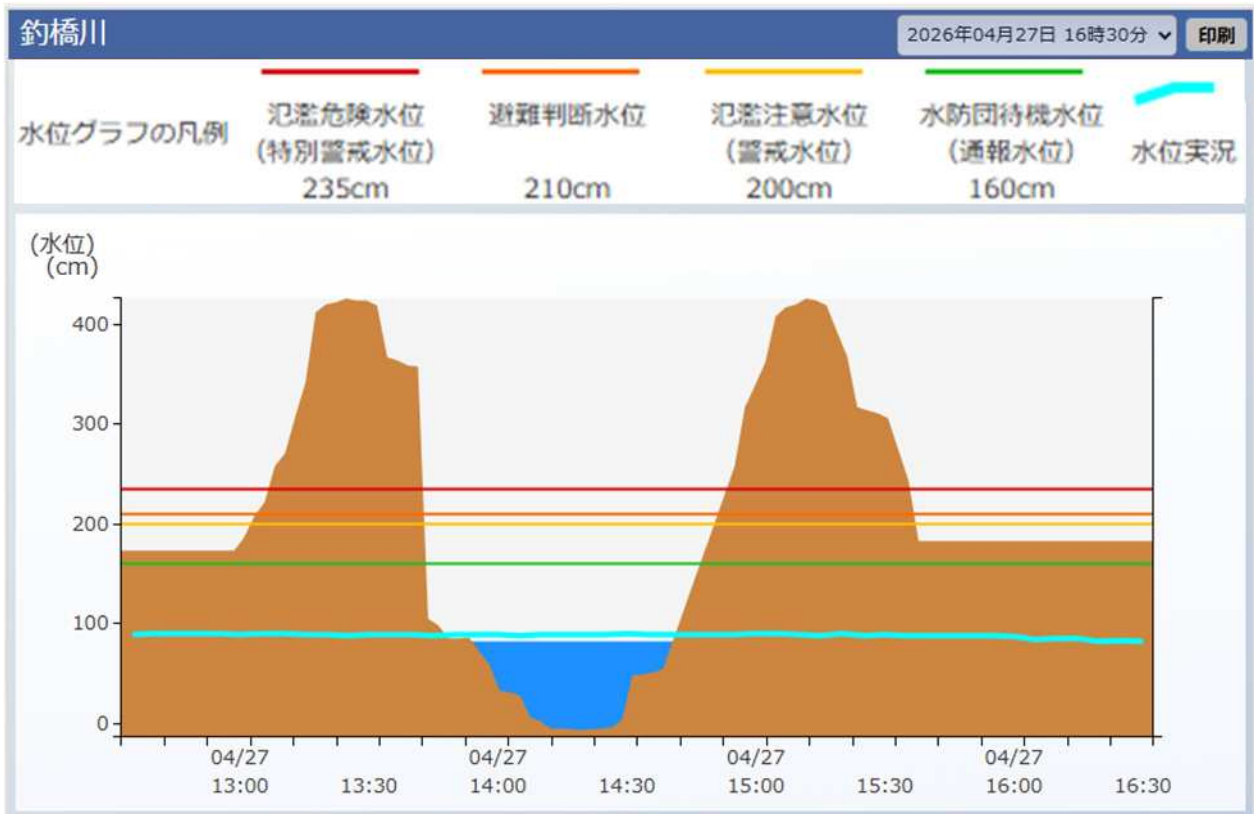
釣橋川及び周辺の其他河川への発令区域

※下線赤字：追加された河川・町字

発令対象河川	釣橋川、 <u>平山川</u> 、 <u>南川</u> 、 <u>宇利山川</u> 、 <u>日比沢川</u> 、 <u>西神田川</u> 、 <u>都筑大谷川</u> 、 <u>宇志川</u> 、 <u>川名宮川</u>
発令基準	水位（釣橋川水位観測所）
発令区域	宇志、岡本、下神、 <u>下尾奈</u> 、 <u>駒場</u> 、御藪、上神、 <u>上尾奈</u> 、西町、西天、 <u>大谷</u> 、 <u>大福寺</u> 、 <u>只木</u> 、 <u>長根</u> 、 <u>津々崎</u> 、 <u>釣</u> 、東天、 <u>日比沢</u> 、 <u>平山</u> 、 <u>北平</u> 、 <u>本坂</u> 、摩訶耶、 <u>野地</u> 、鶴代



釣橋川水位観測所（水位観測状況）



静岡県サイポスレーダーより

4 メールの情報発信における地区名称等の表記変更

令和4年6月の避難情報発令の際、市民から緊急速報メール受信時にスマホが「長上（ナガカミ）」を「チョウジョウ」、「芳川（ホウガワ）」を「ヨシカワ」と誤読しているとの指摘を受けた。

その対応として、一部地域名等をひらがな表記とする運用を行った。

誤読の原因は、受取側のスマホOSの読上機能によるものであり、市ではひらがな表記でのみ、誤読への対応を行った。

このような状況であったが、緊急速報メールには文字数制限があるため、その他河川の追加による使用文字数が増加したことへの対応として、下記のとおり変更する。

緊急速報メールにおける表記

項目	変更前	変更後	理由
地区名 町字名	一部ひらがな表記	漢字表記 ひらがな表記廃止	・その他河川追加に伴い、記載する発令対象の地区・町字名が増加し、緊急速報メールの200字制限を超過する。 ・地区名等の誤読について、地元の方はニュアンスから判読可能と判断した。 ・ひらがな表記が多くなり、メールを見て地区名等が分かりづらくなった。
河川名	一部ひらがな表記	一部ひらがな表記	・河川名の誤読は、避難可否の判断を間違える可能性が高いと判断し、ひらがな表記を継続

5 変更スケジュール

令和8年5月28日～ 新たな気象情報の運用開始（気象庁）と併せて実施

6 変更の周知方法

- ・ 広報はままつ5月号特集ページ → 詳細は浜松市公式ホームページ
- ・ 関係自治会等（頻度が高く、影響範囲が大きいものを対象）
- ・ 浜松市自主防災隊連合会定期総会（6月25日）

【参考】

避難情報と警戒レベル相当情報の関係

避難情報等 (警戒レベル)				河川や雨等の情報 (警戒レベル相当情報)				
警戒レベル	状況	住民がとるべき行動	避難情報等	防災気象情報(警戒レベル相当情報)				
				河川氾濫	大雨	土砂災害	高潮	
5	災害発生 又は切迫	命の危険 直ちに安全確保!	緊急安全確保	5 相当	レベル5 氾濫特別警報	レベル5 大雨特別警報	レベル5 土砂災害特別警報	レベル5 高潮特別警報
~~~~~ <警戒レベル4までに必ず避難! > ~~~~~								
4	災害の おそれ高い	危険な場所から 全員避難	避難指示	4 相当	レベル4 氾濫危険警報	レベル4 大雨危険警報	レベル4 土砂災害危険警報	レベル4 高潮危険警報
3	災害の おそれあり	危険な場所から 高齢者等は避難	高齢者等避難	3 相当	レベル3 氾濫警報	レベル3 大雨警報	レベル3 土砂災害警報	レベル3 高潮警報
2	気象状況悪化	自らの避難行動を確認	レベル2 大雨・土砂災害・氾濫 高潮注意情報	2 相当	レベル2 氾濫注意情報	レベル2 大雨注意情報	レベル2 土砂災害注意情報	レベル2 高潮注意情報
1	今後気象状況 悪化のおそれ	災害への心構えを高める	早期注意情報	1 相当	早期注意情報			

気象庁 キキクル (危険度分布: 洪水害)

