

令和5年5月26日

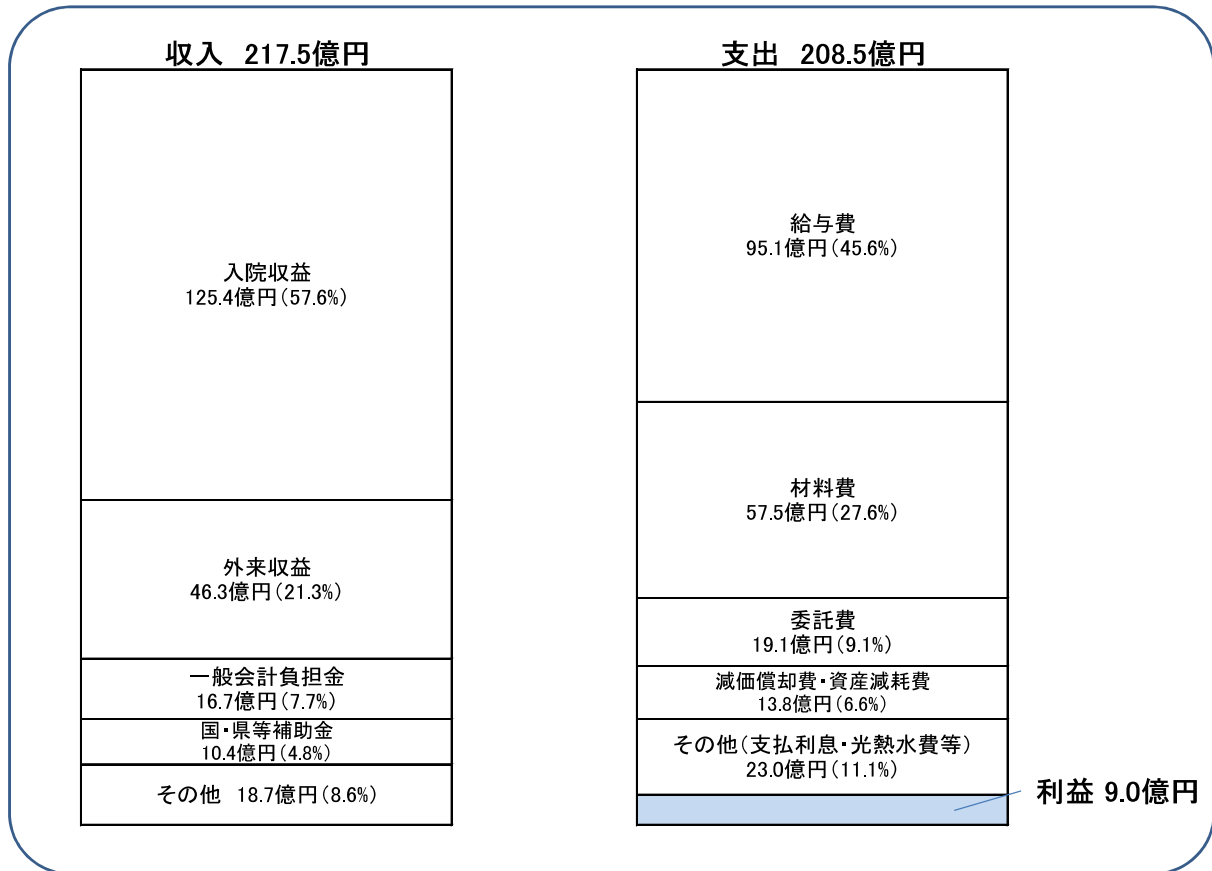
大型公共施設建設特別委員会

健康福祉部病院管理課

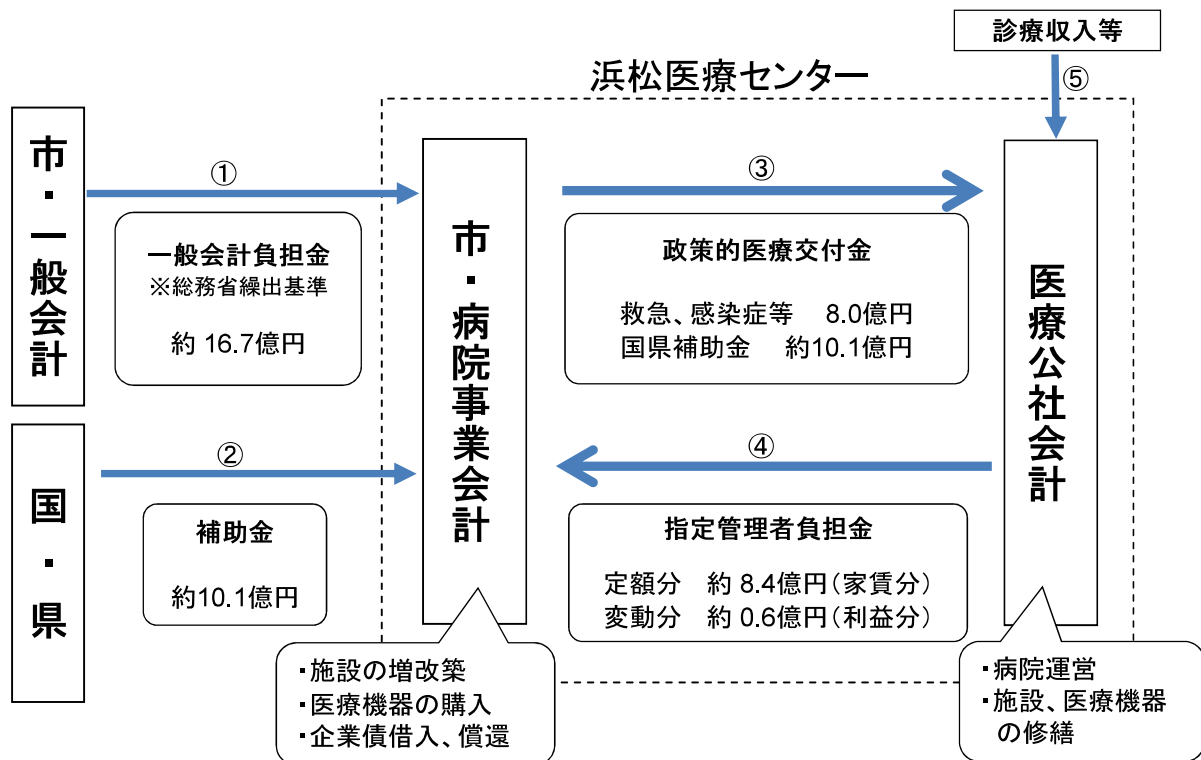
令和4年度浜松医療センター決算速報について

- | | |
|------------------|-----|
| 1 収益的収支の決算速報（連結） | 資料1 |
| 2 資本的収支の決算速報 | 資料2 |
| 3 患者数等の状況について | 資料3 |

(1) 浜松医療センター 収益的収支の決算速報(連結)



【参考】 病院事業会計のしくみ



※数値は令和4年度決算額

浜松医療センター 収益的収支の決算速報(連結)

(単位:千円)

区分	令和4年度決算額				令和3年度決算額				比較 a - b
	病院事業会計	医療公社会計	相殺	連結 a	病院事業会計	医療公社会計	相殺	連結 b	
医業収益	317,726	18,226,739	△ 317,726	18,226,739	279,031	17,659,032	△ 279,031	17,659,032	567,707
入院収益 (入院延べ患者数)		⑤ 12,534,009 (164,214人)		12,534,009 (164,214人)		12,122,340 (168,417人)		12,122,340 (168,417人)	411,669 (△4,203人)
外来収益 (外来延べ患者数)		⑤ 4,631,861 (235,725人)		4,631,861 (235,725人)		4,529,574 (236,116人)		4,529,574 (236,116人)	102,287 (△391人)
その他医業収益		⑤ 743,143		743,143		728,087		728,087	15,056
一般会計負担金	① 317,726			317,726	279,031			279,031	38,695
政策的医療交付金		317,726	③ △ 317,726	0		279,031	△ 279,031	0	0
医業外収益	4,093,493	1,788,224	△ 2,385,618	3,496,099	5,307,556	2,903,598	△ 4,237,504	3,973,650	△ 477,551
受取利息		217		13,643		372		10,788	2,855
一般会計負担金	① 1,356,532	13,426		1,356,532	1,345,560	10,416		1,345,560	10,972
指定管理者 負担金	836,114		④ △ 836,114	0	836,114		△ 836,114	0	0
変動分	59,332		④ △ 59,332	0	937,013		△ 937,013	0	0
国・県等補助金	② 1,007,898	35,807		1,043,705	1,941,076	85,755		2,026,831	△ 983,126
長期前受金戻入		112,565		112,565		107,209		107,209	5,356
その他医業外収益		720,835	⑤ 248,819	969,654		343,050		483,262	486,392
政策的医療交付金			③ △ 1,490,172	0		2,464,377	△ 2,464,377	0	0
特別利益	31,486	0	0	31,486	25,641	0	0	25,641	5,845
過年度損益修正益		0	0	0		0	0	0	0
その他特別利益		31,486	0	31,486		25,641	0	25,641	5,845
収益合計	4,442,705	20,014,963	△ 2,703,344	21,754,324	5,612,228	20,562,630	△ 4,516,535	21,658,323	96,001
医業費用	2,994,974	19,537,386	△ 2,703,344	19,829,016	3,804,938	19,873,715	△ 4,516,535	19,162,118	666,898
給与費		8,788		9,511,821		11,346		9,519,746	△ 7,925
材料費				5,754,394		5,186,333		5,186,333	568,061
減価償却費		986,122		1,194,402		1,023,079		1,235,331	△ 40,929
資産減耗費		188,781		188,781		24,591		24,591	164,190
その他の経費		3,385		3,179,618		2,514		3,193,603	△ 16,499
指定管理者 負担金				836,114		836,114		△ 836,114	0
変動分				59,332		937,013		△ 937,013	0
政策的医療交付金		1,807,898		△ 1,807,898		0		△ 2,743,408	0
医業外費用	1,026,242	0	0	1,026,242	575,686	0	0	575,686	450,556
支払利息		197,591		197,591		213,540		213,540	△ 15,949
長期前払消費税償却		36,820		36,820		37,725		37,725	△ 905
その他(消費税等)		791,831		791,831		324,421		324,421	467,410
特別損失	0	0	0	0	0	0	0	0	0
過年度損益修正損				0				0	0
その他特別損失				0				0	0
費用合計	4,021,216	19,537,386	△ 2,703,344	20,855,258	4,380,624	19,873,715	△ 4,516,535	19,737,804	1,117,454
当年度純利益	421,489	477,577	0	899,066	1,231,604	688,915	0	1,920,519	△ 1,021,453

・医療公社会計の当年度純利益は、特定費用準備資金として積立て、後年度の費用に充当する。

(2) 浜松医療センター 資本的収支の決算速報

病院事業会計

(単位:千円)

区分		令和4年度	令和3年度	比較(R4-R3)
収入	企業債	8,423,500	3,123,000	5,300,500
	国庫・県支出金	48,385	43,784	4,601
	負担金	69,835	69,832	3
	収入計 A	8,541,720	3,236,616	5,305,104
支出	施設改良費	8,453,958	3,147,403	5,306,555
	固定資産購入費	386,568	329,159	57,409
	企業債償還費	1,200,511	1,188,231	12,280
	支出計 B	10,041,037	4,664,793	5,376,244
収支差引 C=A-B		△ 1,499,317	△ 1,428,177	△ 71,140

<補てん財源>

(単位:千円)

区分		令和4年度	令和3年度	比較(R4-R3)
過年度分損益勘定留保資金 D		1,557,251	974,660	582,591
当年度分損益勘定留保資金 E		1,748,649	1,252,301	496,348
	減価償却費	986,122	1,023,079	△ 36,957
	資産減耗費	69,468	18,778	50,690
	長期前払消費税償却、資本的収支調整額	828,651	343,294	485,357
	長期前受金戻入	△ 112,565	△ 107,209	△ 5,356
	その他	△ 23,027	△ 25,641	2,614
減債積立金 F		318,524	483,822	△ 165,298
建設改良積立金 G		497,635	329,303	168,332
資産管理積立金 H		468,500	0	468,500
未処分利益剰余金 I (利益処分前)		478,427	1,286,937	△ 808,510
補てん財源計 J=D+E+F+G+H+I		5,068,986	4,327,023	741,963
当年度不足額 C		△ 1,499,317	△ 1,428,177	△ 71,140
当年度末補てん財源残高 J+C		3,569,669	2,898,846	670,823



令和4年度 (R4.4~R5.3) 患者数等の状況について



浜松医療センター

〔目次〕

- 患者数等の状況について
 - 1 新入院患者数の推移
 - 2 入院患者延べ数の推移
 - 3 新型コロナウイルス感染症入院患者数の推移
 - 4 1日平均入院患者数の推移
 - 5 病床利用率・平均在院日数の推移
 - 6 入院診療収入・入院診療単価の推移
 - 7 新外来（初診）患者数の推移
 - 8 外来患者延べ数の推移
 - 9 外来診療収入・外来診療単価の推移
 - 10 収支状況の推移

- 参考資料
 - 1 時間外患者数の推移
 - 2 救急搬送受入患者数の推移
 - 3 救命救急センターの患者数等の推移
 - 4 手術件数（手術室）の推移
 - 5 分娩件数の推移
 - 6 紹介率の推移
 - 7 逆紹介率の推移
 - 8 市内7病院との比較
 - ①1日平均入院患者数
 - ②1日平均外来患者数
 - ③紹介患者数

患者数等の状況について

【総括】

1 患者数の状況

(1) 入院

- ①新入院患者数は13,456人（前年度比63人の減）
- ②入院患者延べ数は164,214人（前年度比4,203人の減）
- ③病床利用率は75.0%（前年度比1.9ポイントの減）
- ④平均在院日数は12.2日（前年度比0.4日の短縮）

(2) 外来

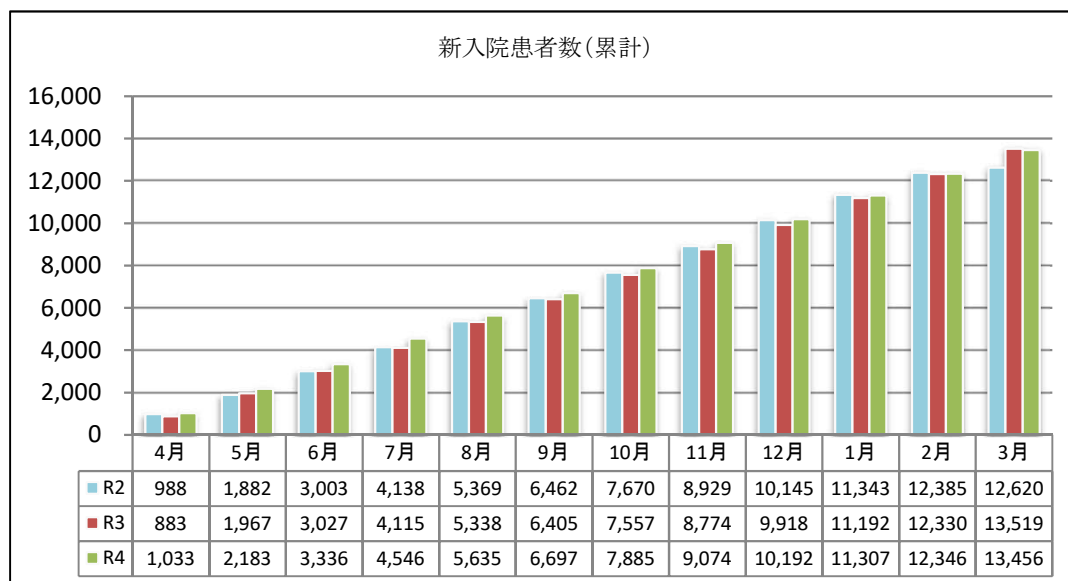
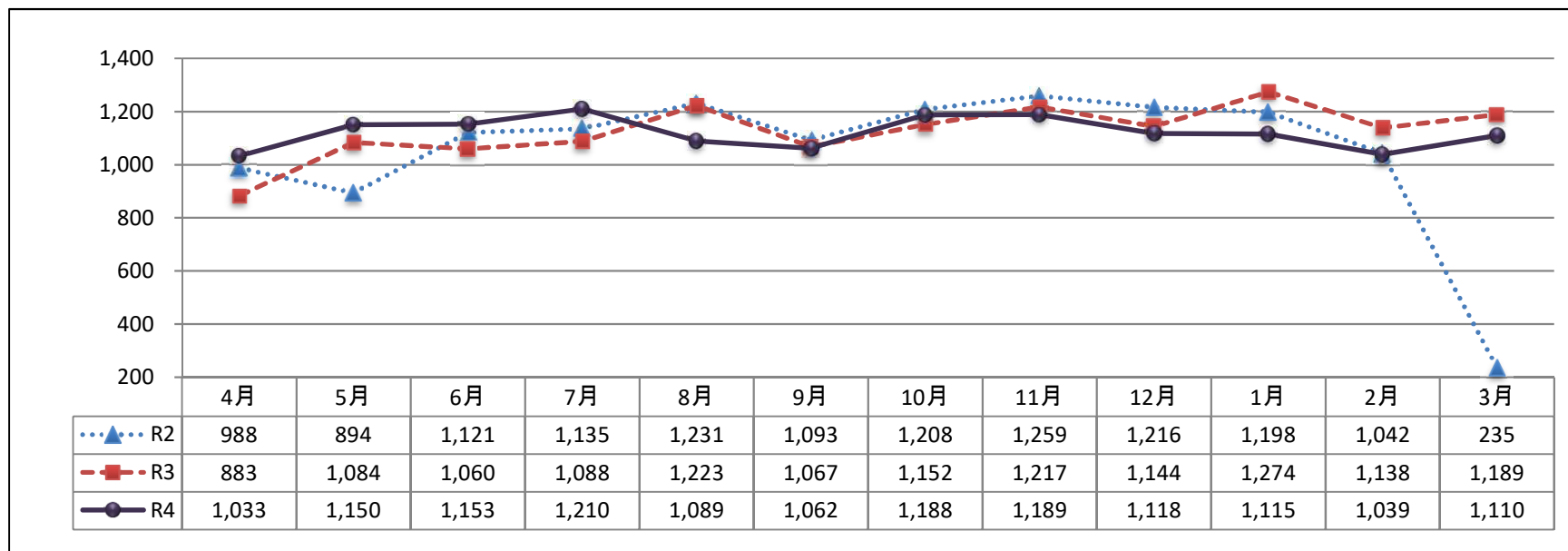
- ①新外来（初診）患者数は19,603人（前年度比1,166人の増）
- ②外来患者延べ数は235,725人（前年度比391人の減）

2 収支状況

(1) 収入・支出

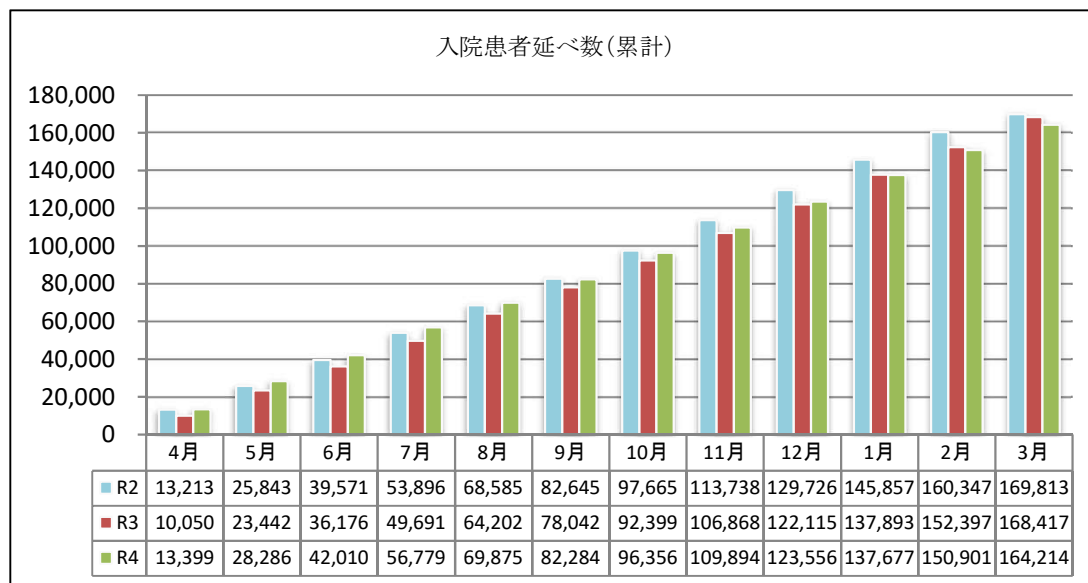
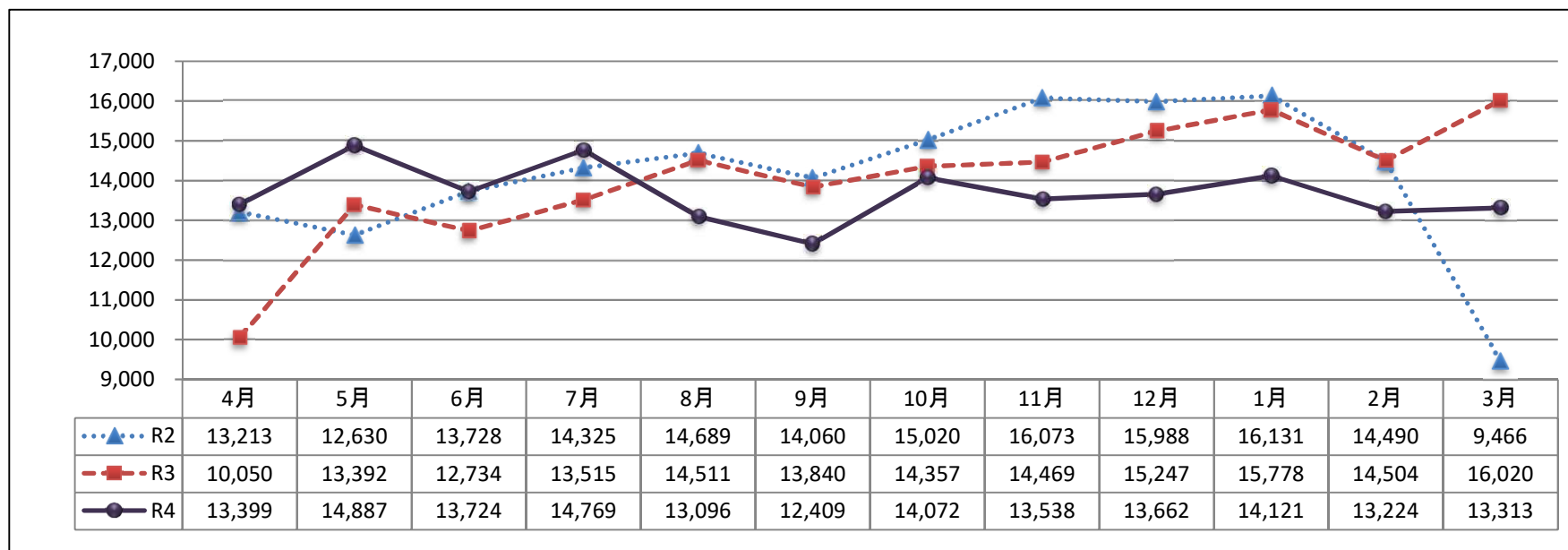
- ①収入は20,014,963千円（前年度比547,667千円の減）
（新型コロナウイルス感染症対策事業費補助金を含む）
- ②支出は19,478,055千円（前年度比541,353千円の増）
- ③収支差は536,908千円の黒字（前年度比1,089,020千円の減）
（新型コロナウイルス感染症対策事業費補助金を含む）

1 新入院患者数の推移



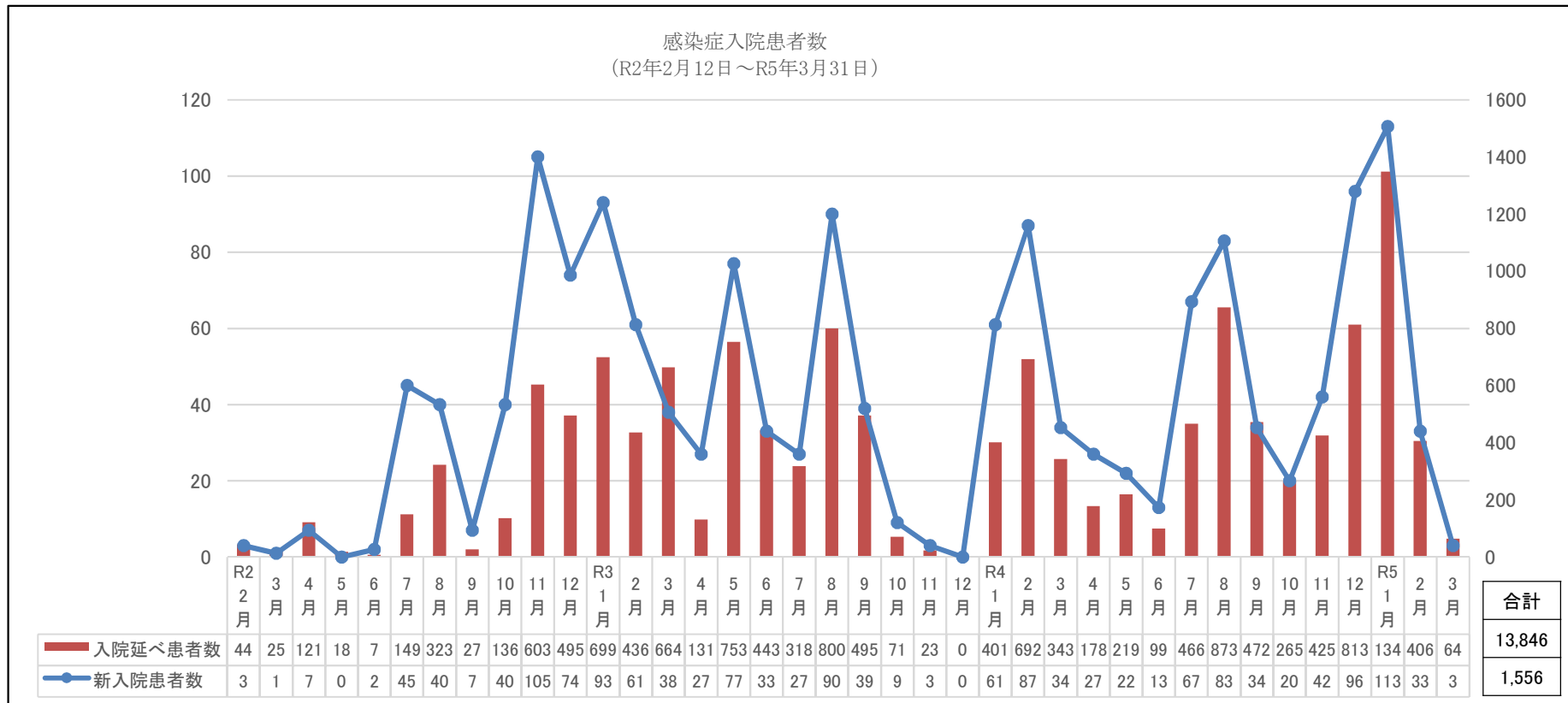
※令和4年度は、13,456人となり
令和3年度より63人減少した。

2 入院患者延べ数の推移



※令和4年度は、164,214人となり
令和3年度より4,203人減少した。

3 新型コロナウイルス感染症入院患者数の推移



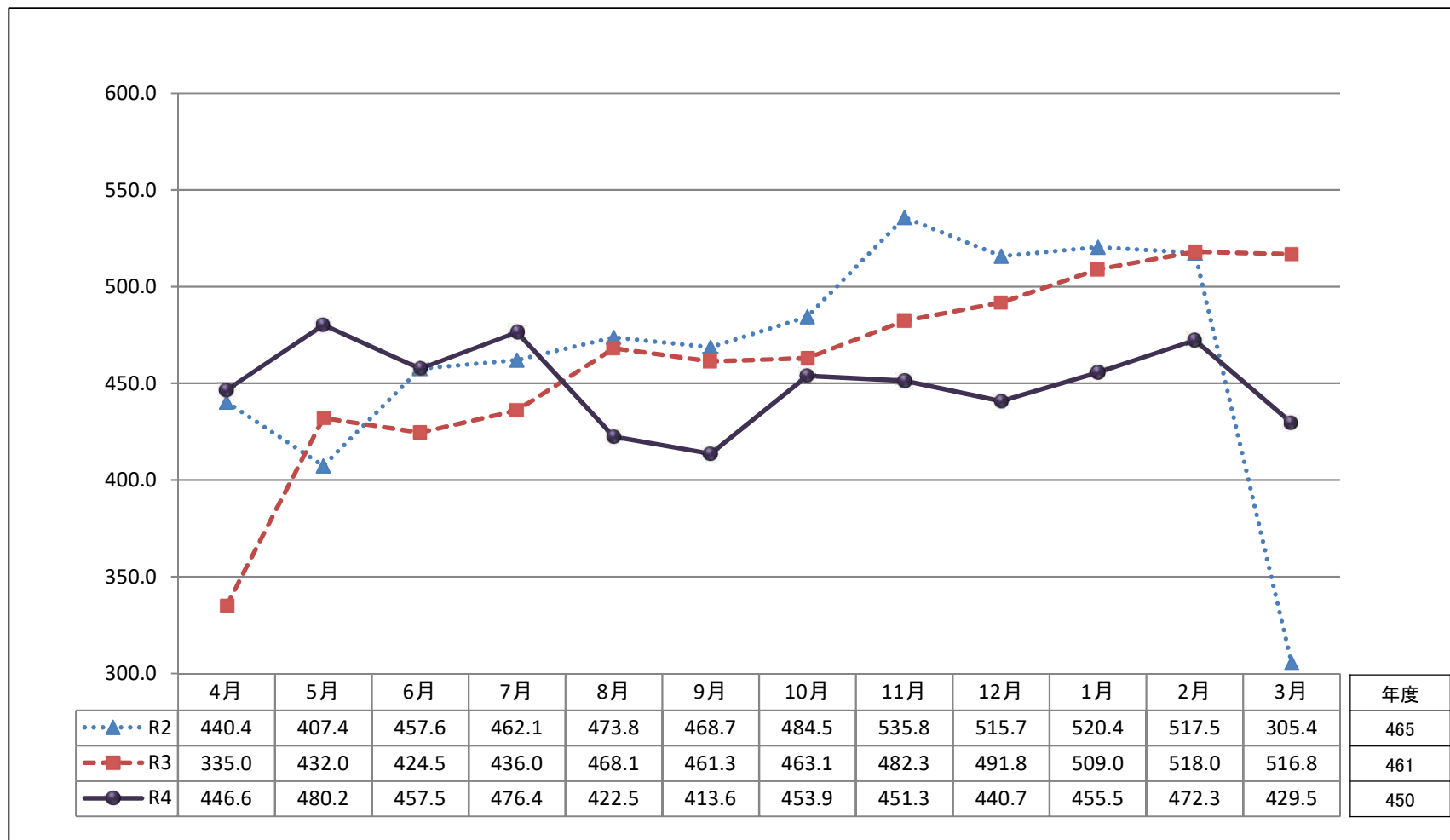
※感染症入院患者を令和2年2月12日から受け入れを開始し、令和5年3月までの新入院患者数の累計は1,556人、入院延べ患者数の累計は13,846人となった。

年度別患者数		
年度	入院延べ患者数	新入院患者数
令和元年度	69	4
令和2年度	3,678	512
令和3年度	4,470	487
令和4年度	5,629	553

※直近の感染症患者受け入れ病棟

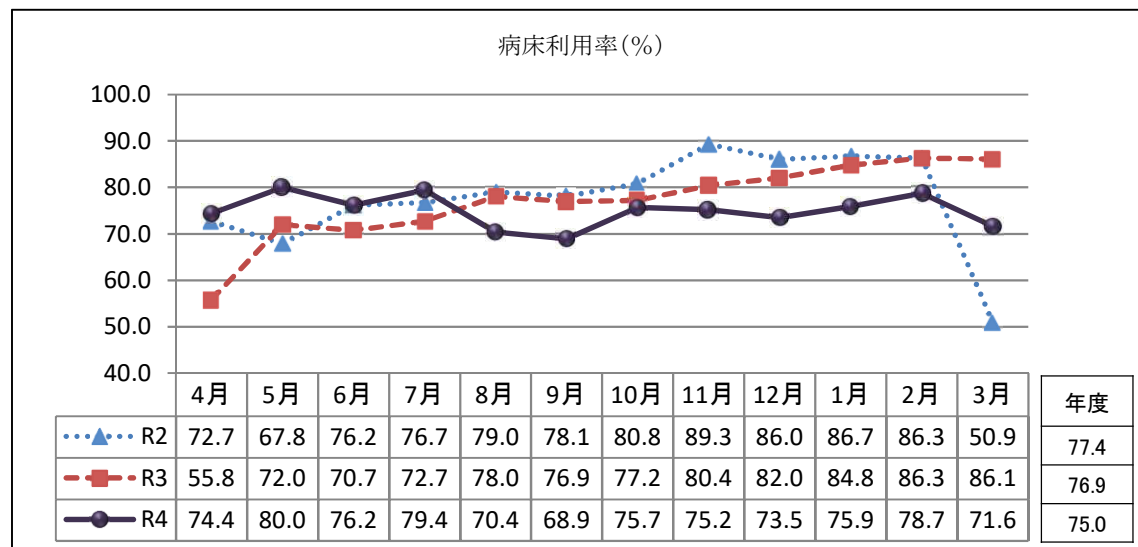
- ・3号館9階病棟（6床） R5年 5月 8日～現在
- ・3号館6階病棟（35床） R2年 7月28日～R5年5月 7日
- ・3号館5階病棟（2床） R4年12月13日～R5年2月28日

4 1日平均入院患者数の推移

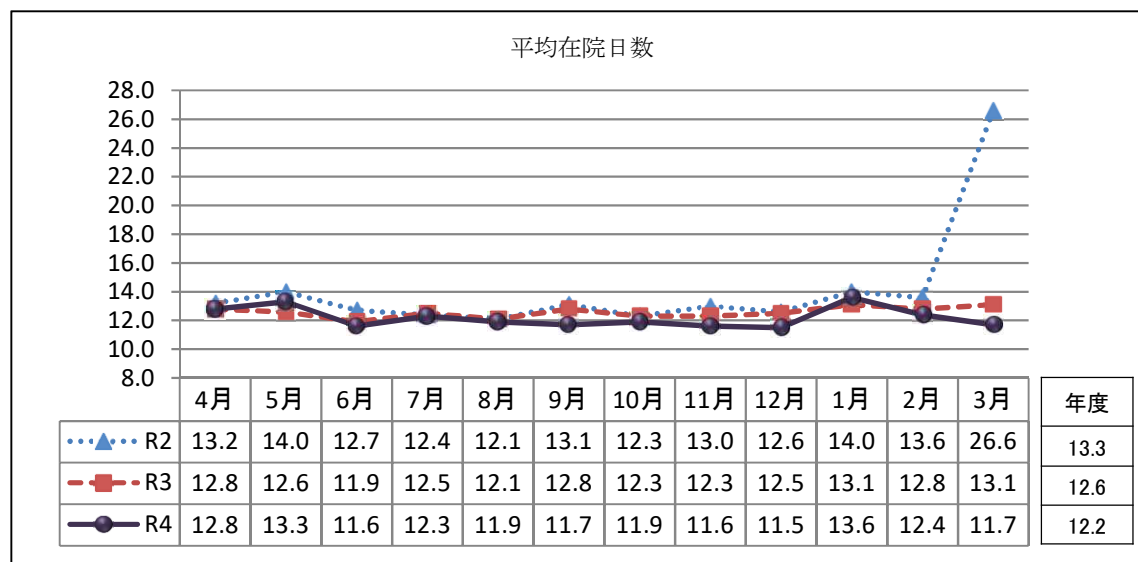


※令和4年度の1日平均入院患者数は450人となり、令和3年度より11人減少した。

5 病床利用率・平均在院日数の推移

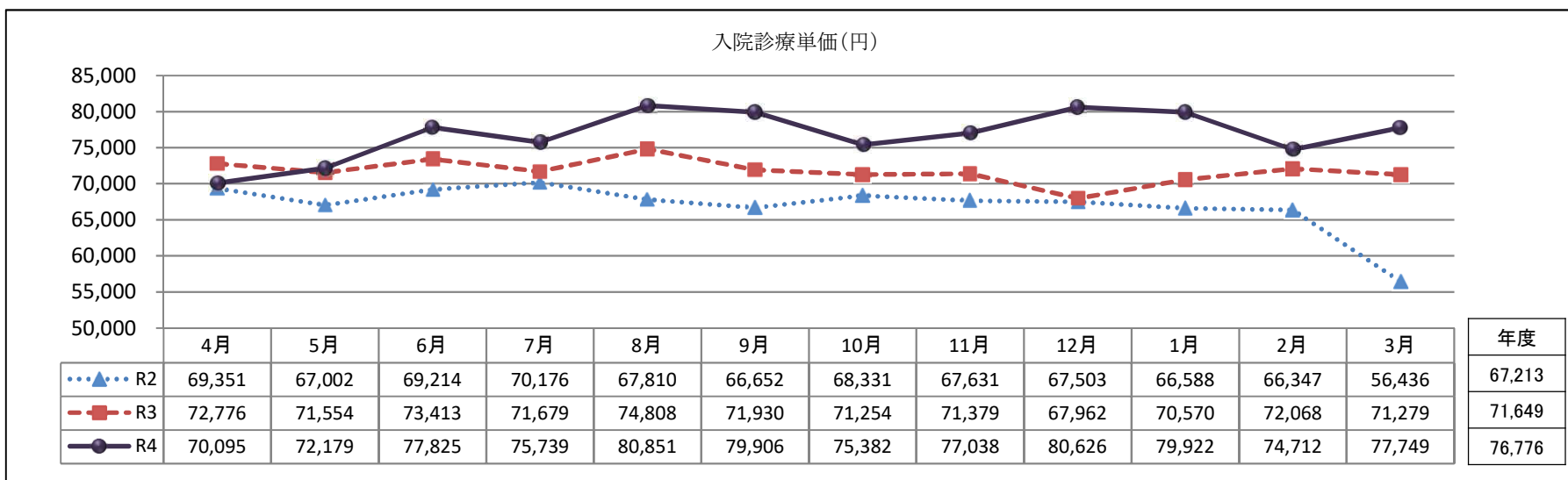
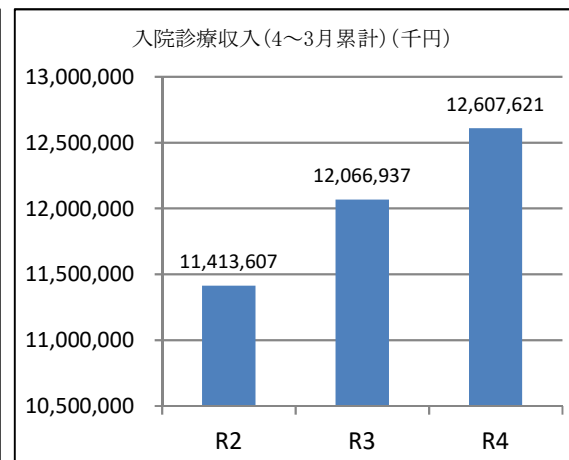
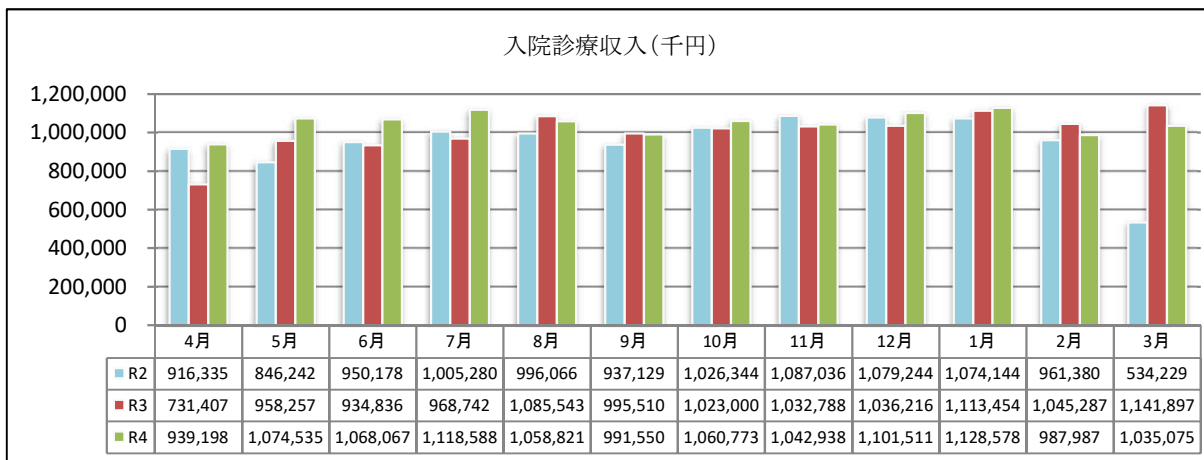


※令和4年度の病床利用率は75.0%となり、令和3年度より1.9ポイント減少した。



※令和4年度の平均在院日数は12.2日となり、令和3年度より0.4日短縮した。

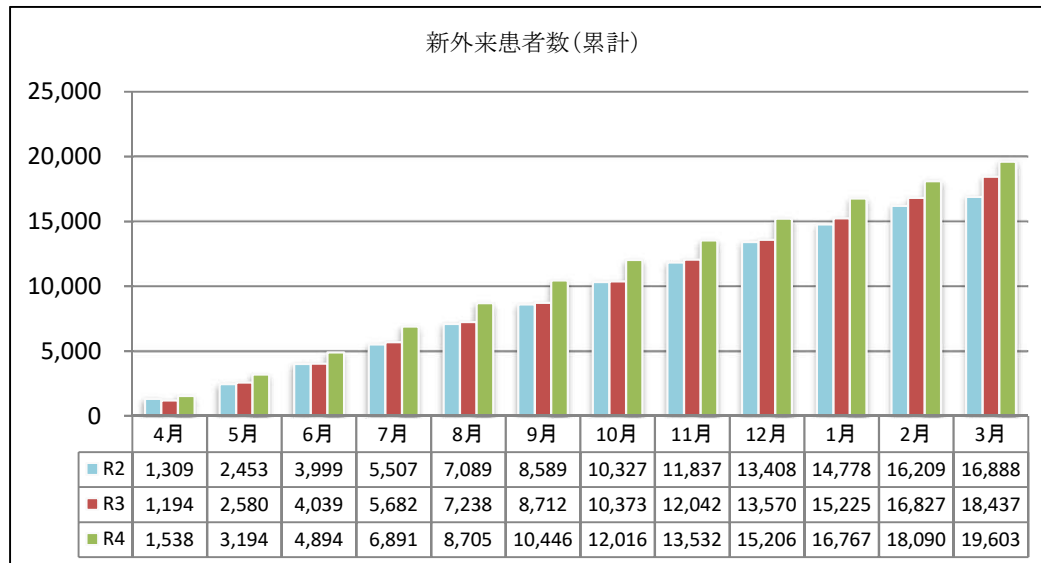
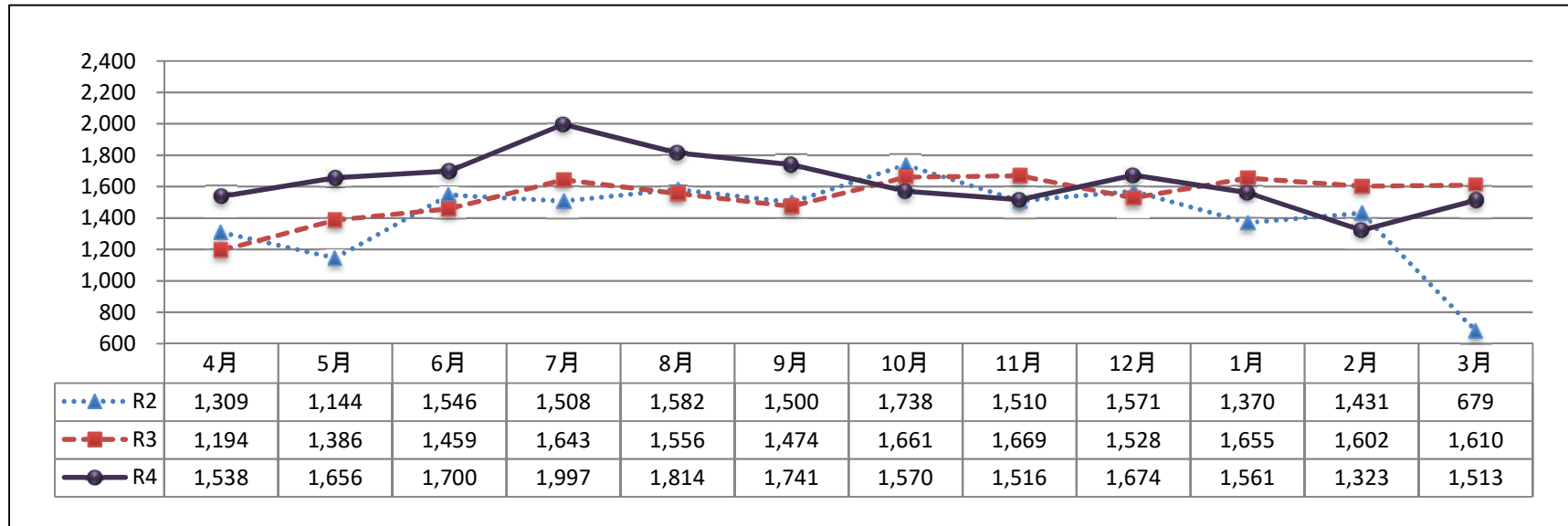
6 入院診療収入・入院診療単価の推移



※入院診療収入は、令和3年度より540,684千円の増となった。

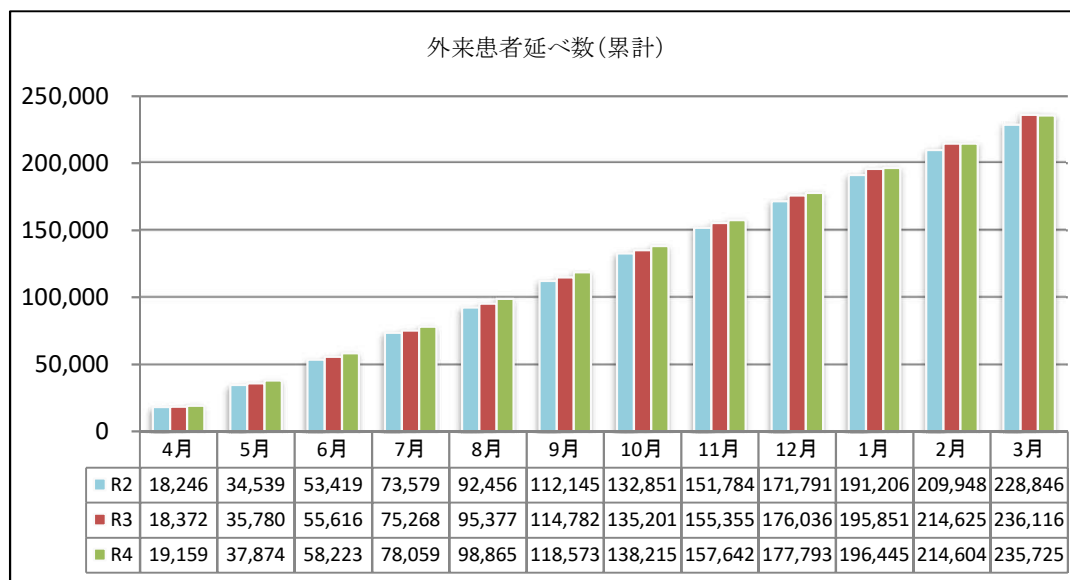
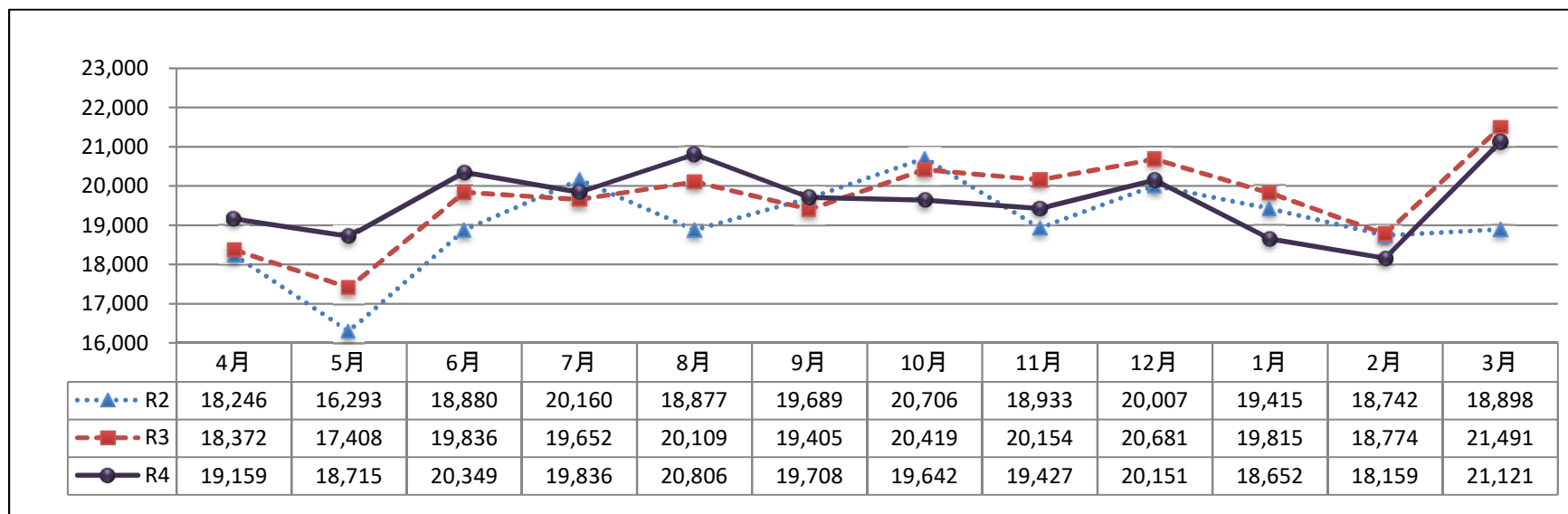
※入院診療単価は、令和3年度より5,127円上回って、76,776円となった。

7 新外来（初診）患者数の推移



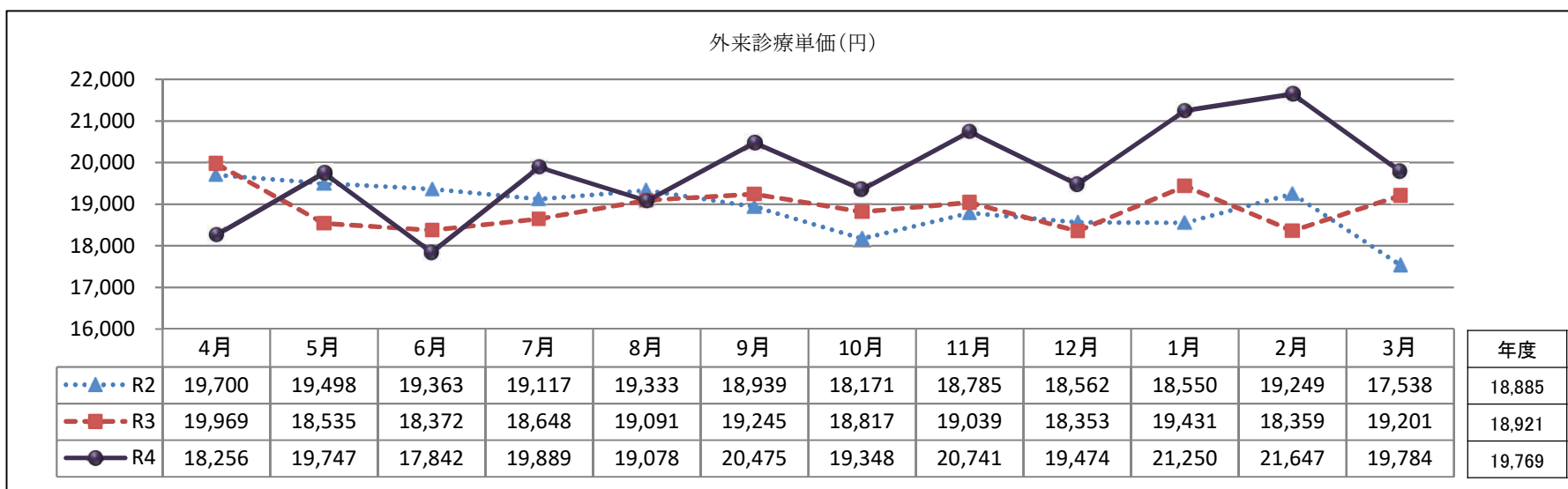
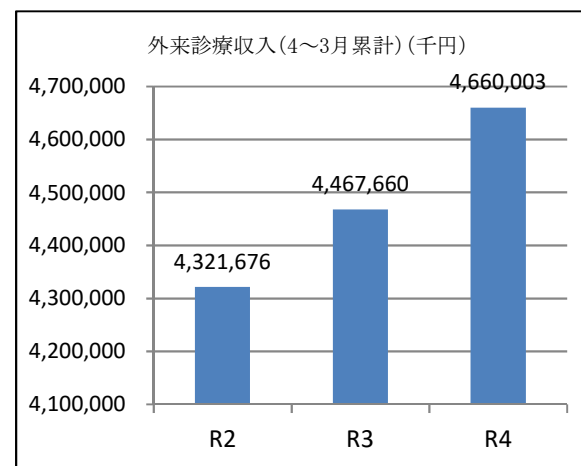
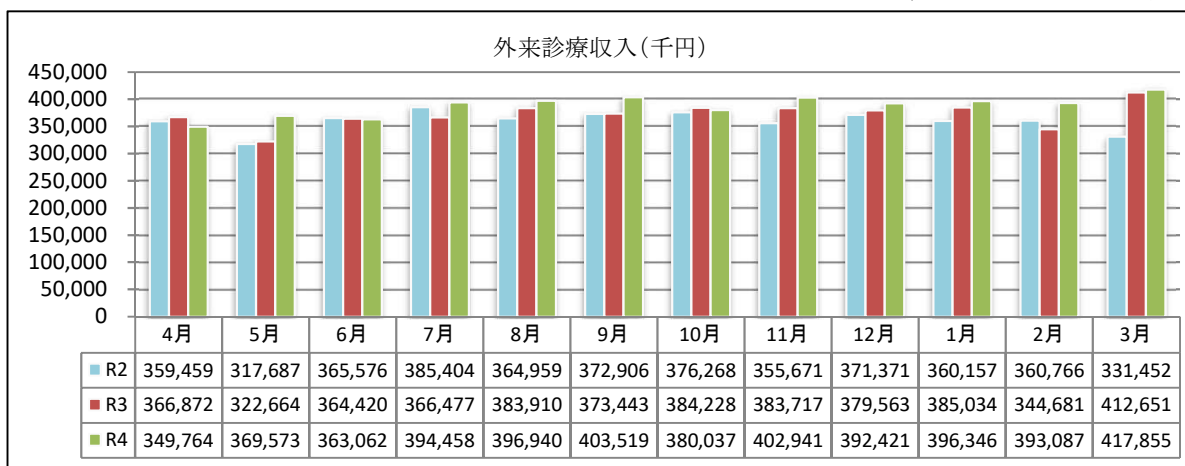
※令和4年度は、19,603人となり
令和3年度より1,166人増加した。

8 外来患者延べ数の推移



※令和4年度は、235,725人となり
令和3年度より391人減少した。

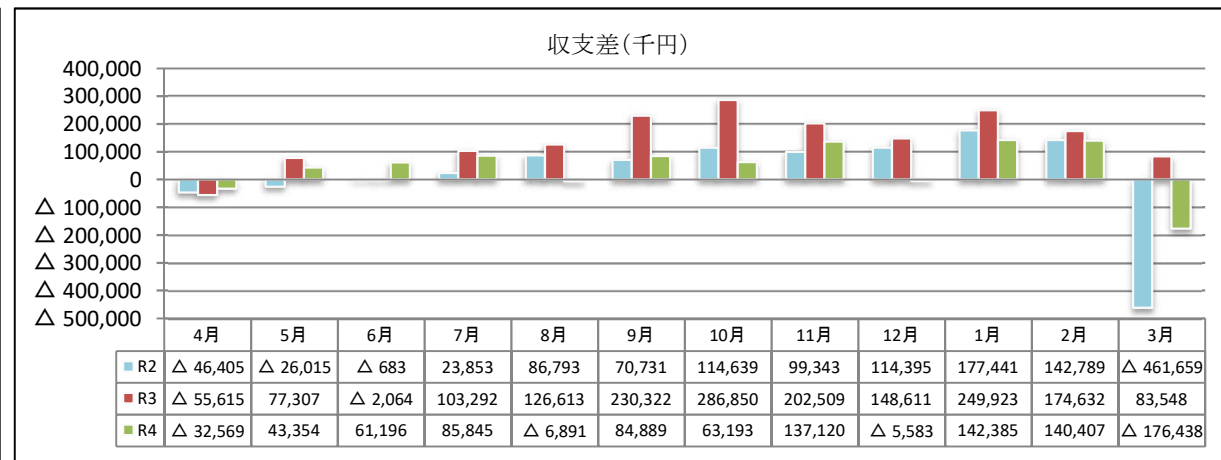
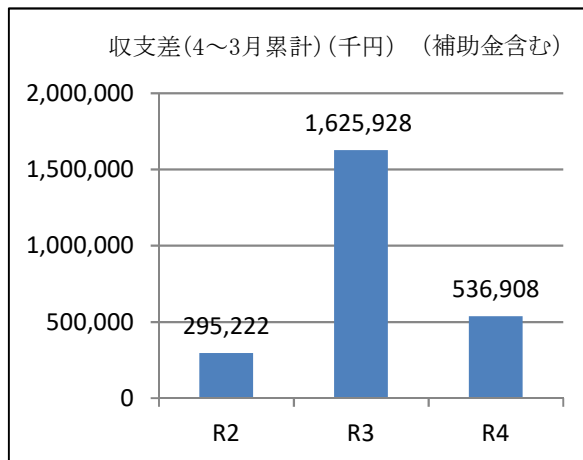
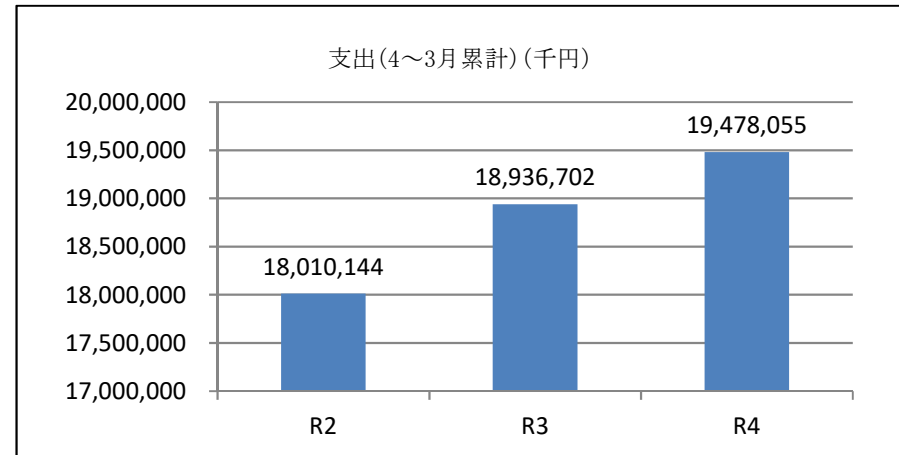
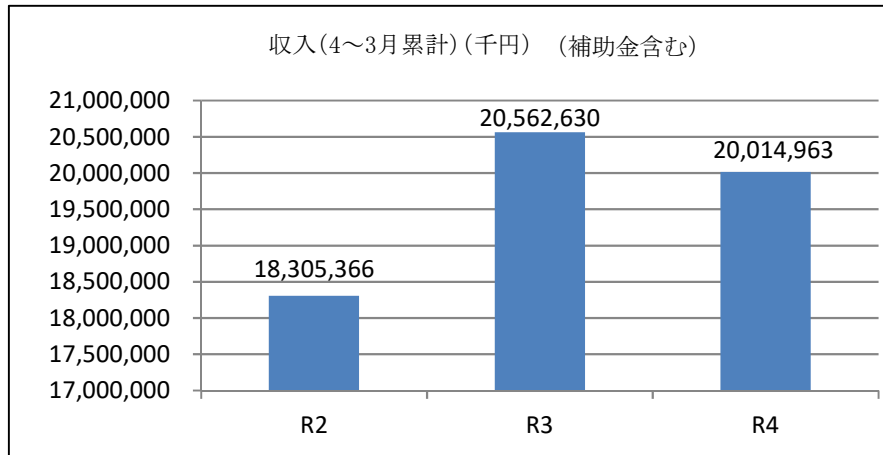
9 外来診療収入・外来診療単価の推移



※外来診療収入は、令和3年度より192,343千円の増となった。

※外来診療単価は、令和3年度より848円上回って、19,769円となった。

10 収支状況の推移



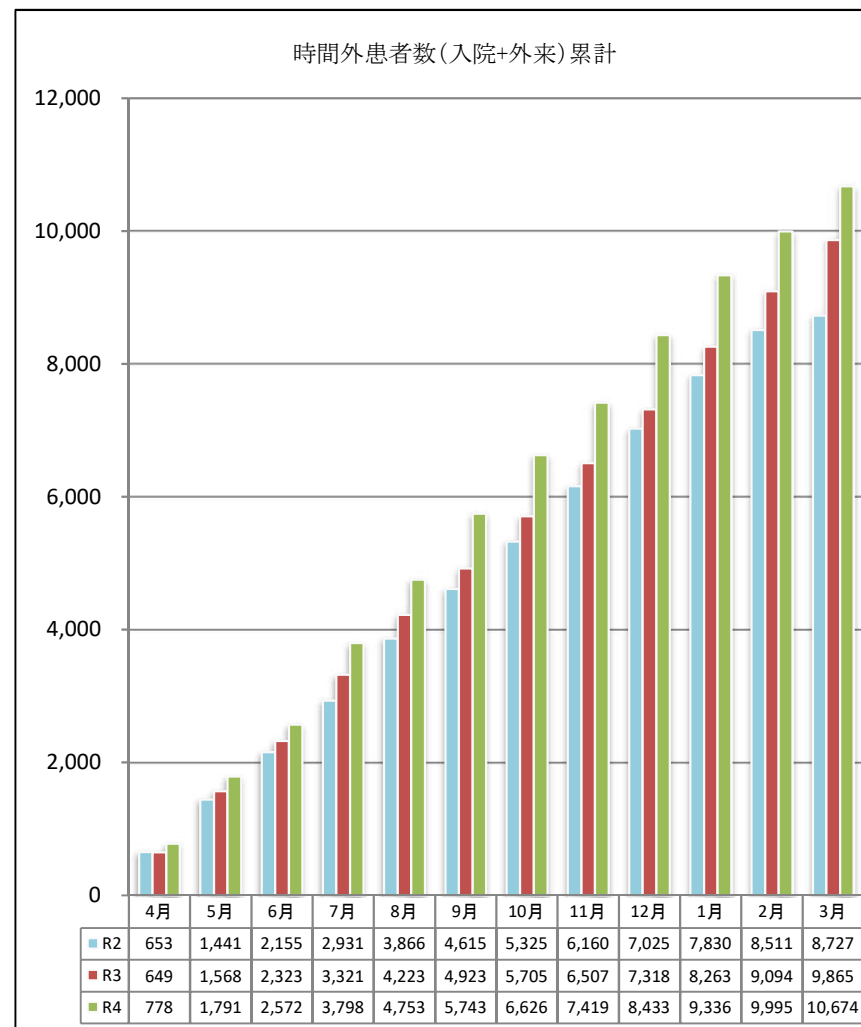
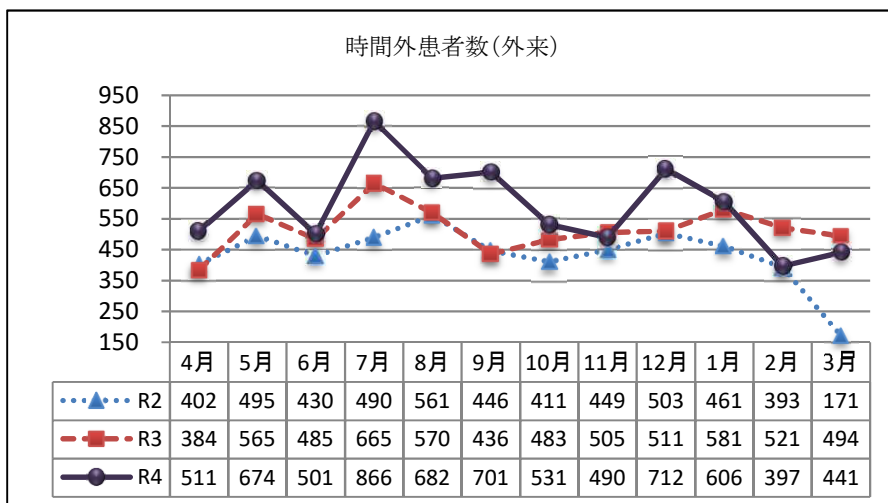
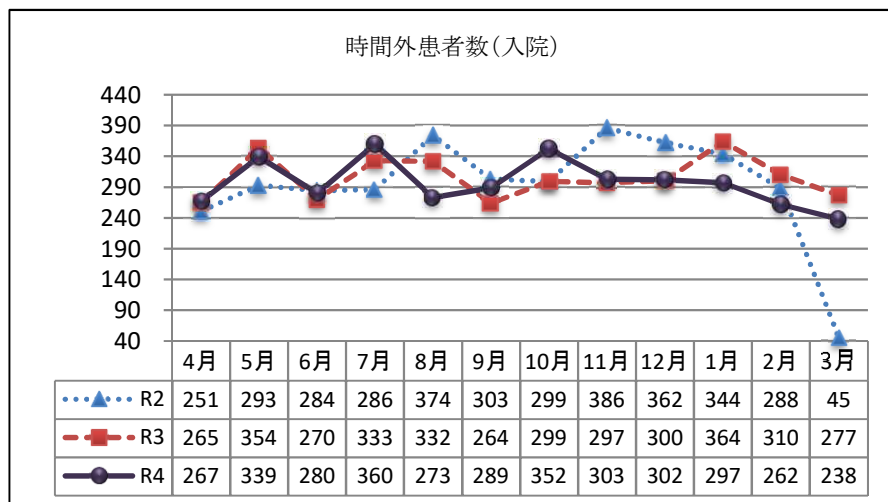
※収入は、新型コロナウイルス感染症対策事業費補助金の交付を含め、令和3年度より 547,667千円減少した。

※支出は、令和3年度より 541,353千円増加した。

※収支差は、新型コロナウイルス感染症対策事業費補助金の交付を含め、536,908千円の黒字となった。

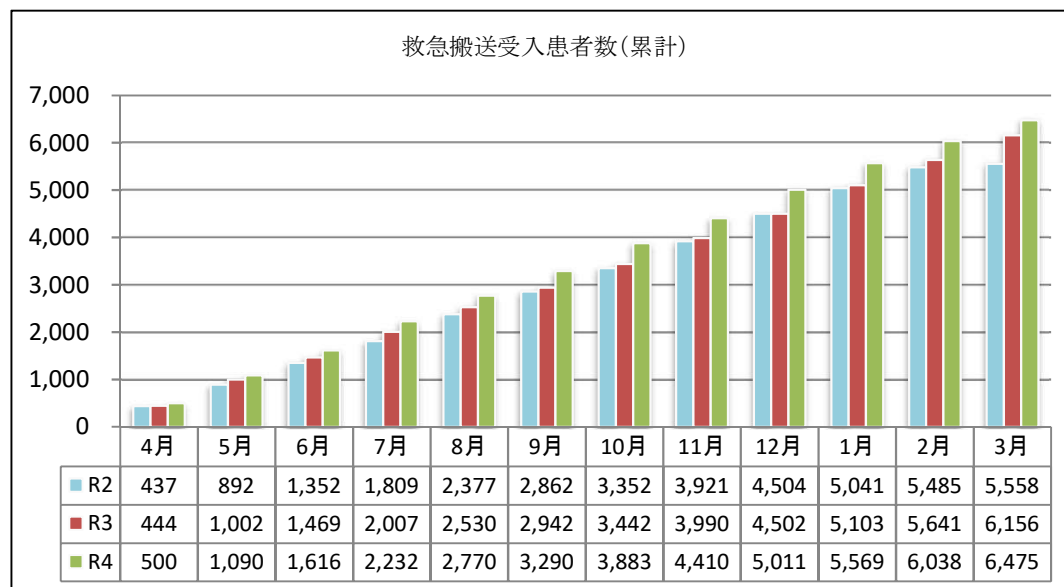
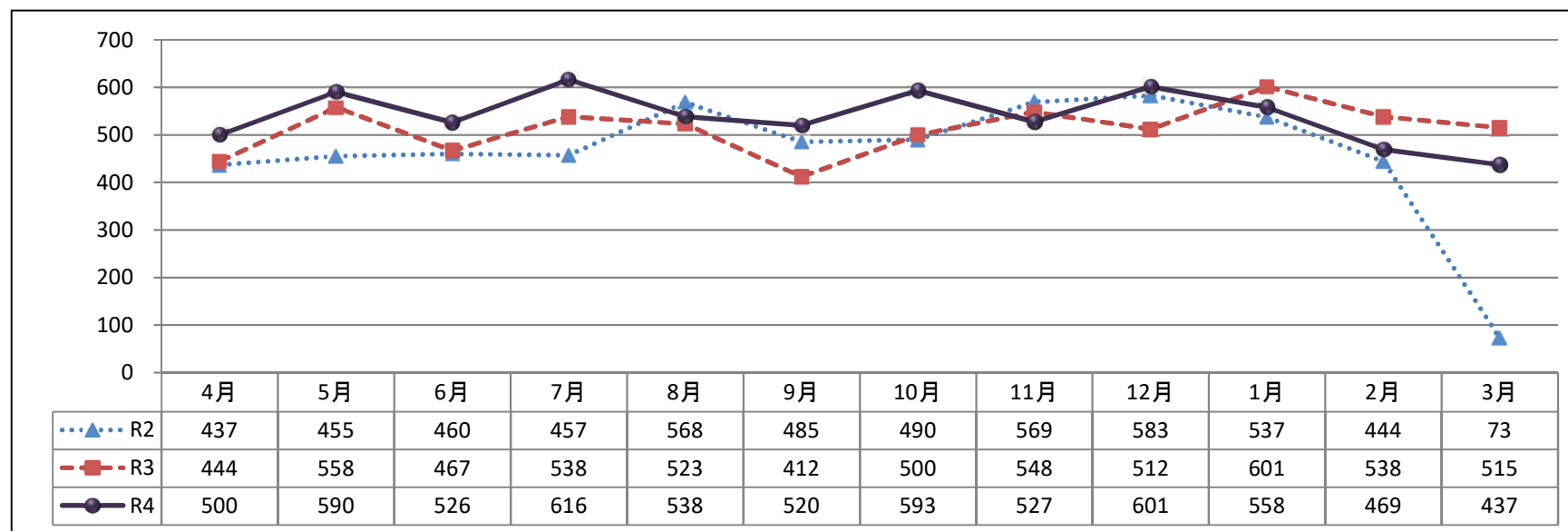
參考資料

1 時間外患者数の推移



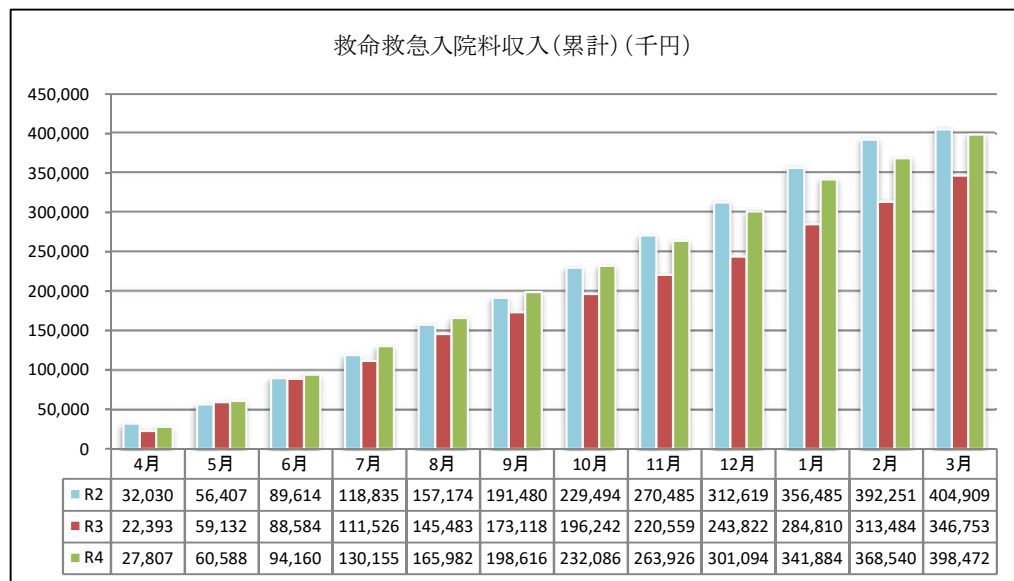
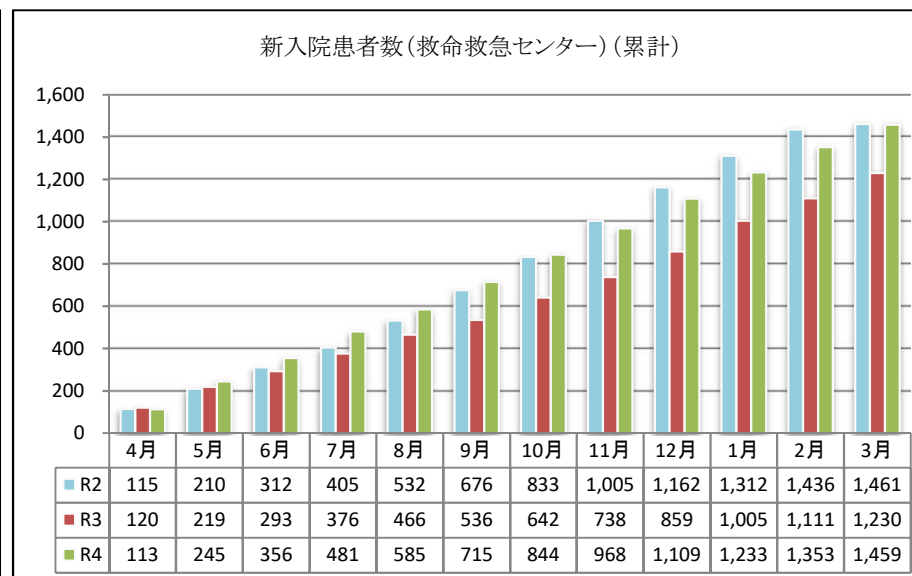
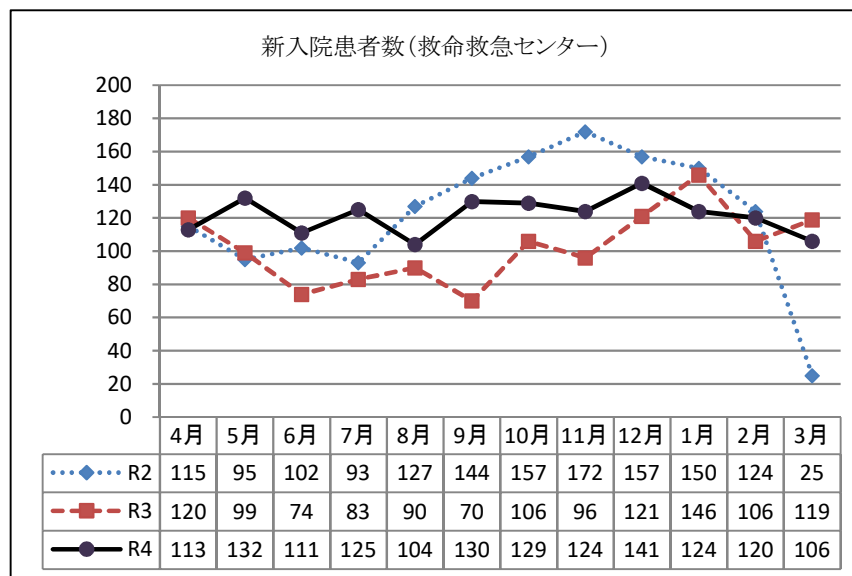
※令和4年度は、10,674人となり、令和3年度より809人（入院△103人・外来912人）増加した。

2 救急搬送受入患者数の推移



※令和4年度は、6,475人となり
令和3年度より319人（入院
△20人・外来339人）増加した。

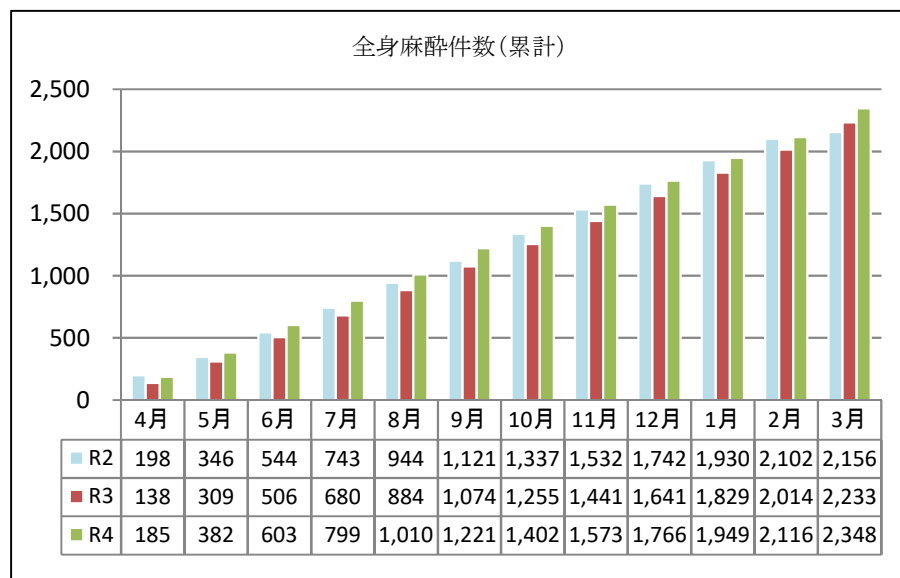
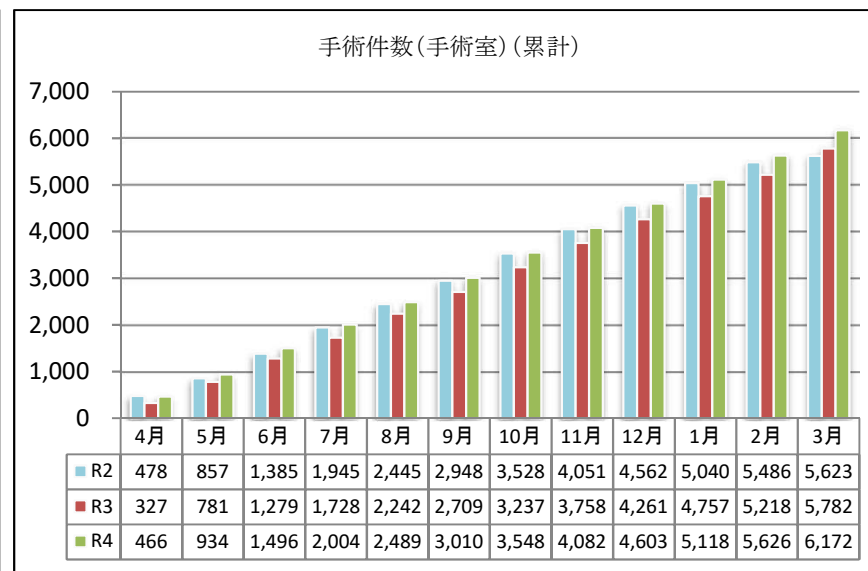
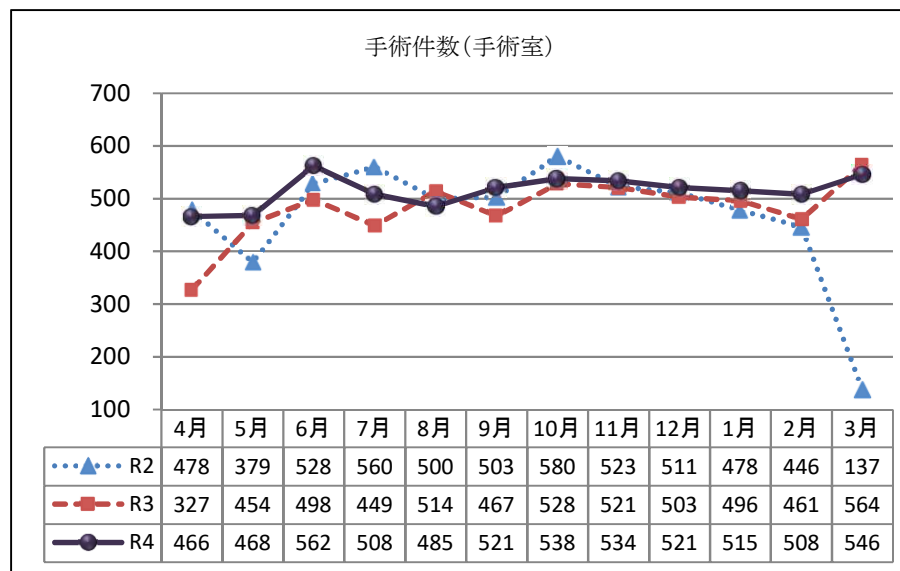
3 救命救急センターの患者数等の推移



※令和4年度の救命救急センター新入院患者数は1,459人となり、令和3年度より229人増加した。

※令和4年度の救命救急入院料収入は令和3年度より51,719千円増加した。

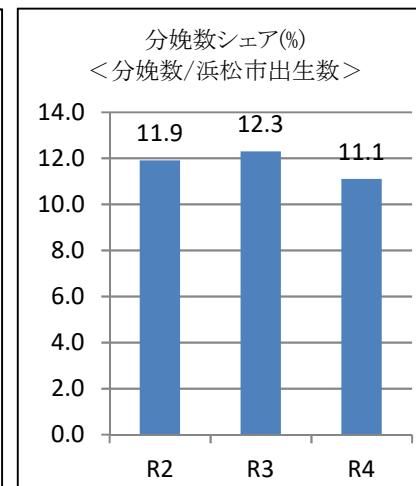
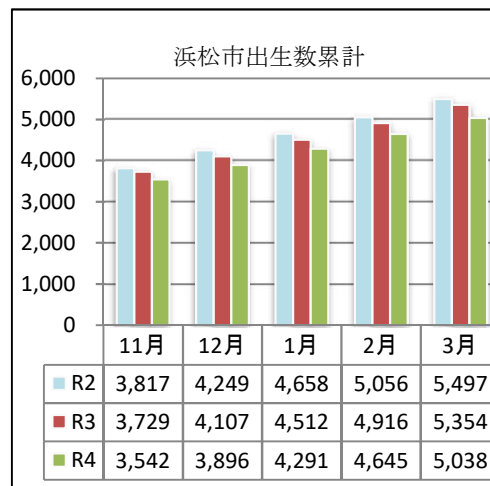
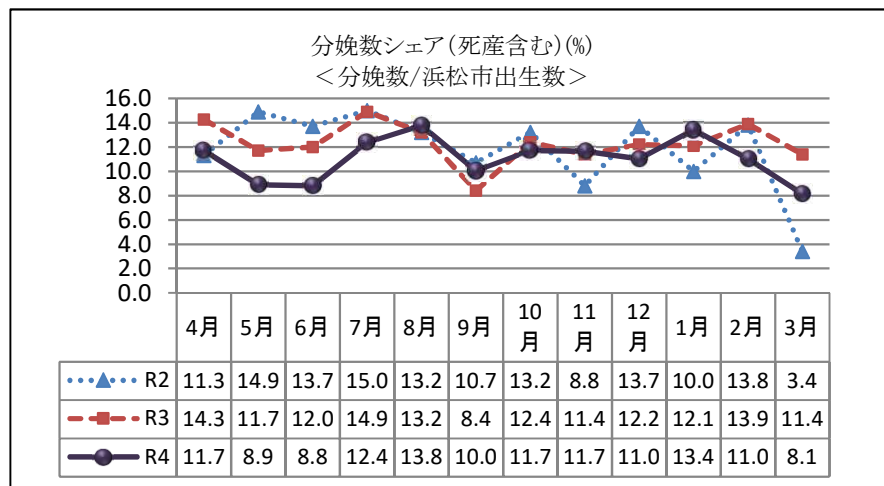
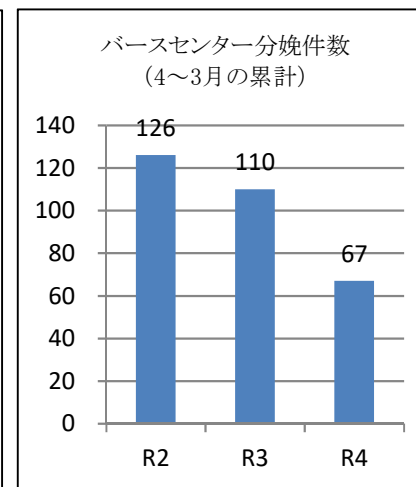
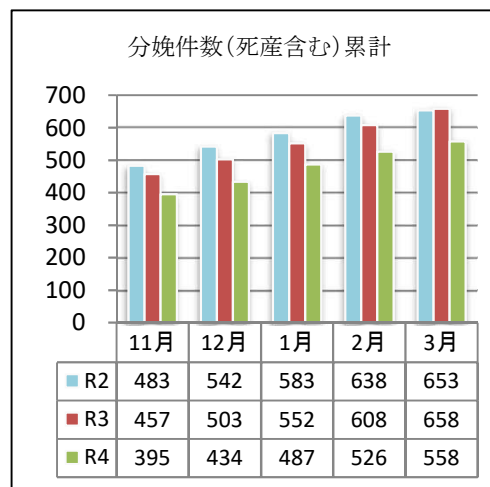
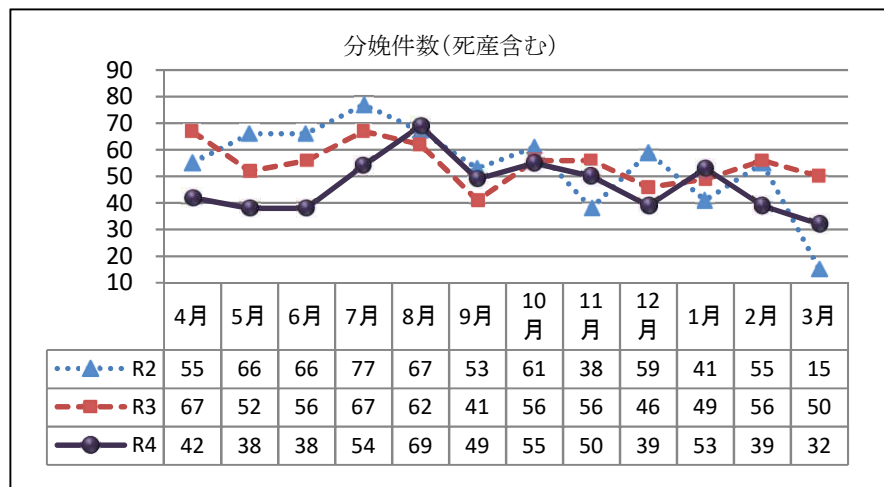
4 手術件数（手術室）の推移



※令和4年度の手術件数は 6,172件となり、令和3年度より390件（入院157件・外来233件）増加した。

※令和4年度の全身麻酔件数は 2,348件となり、令和3年度より115件増加した。

5 分娩件数の推移

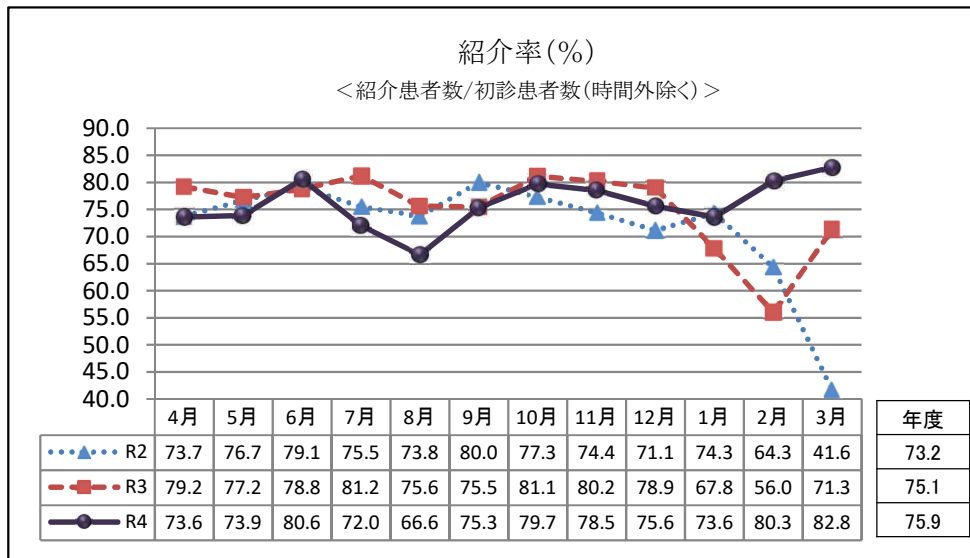
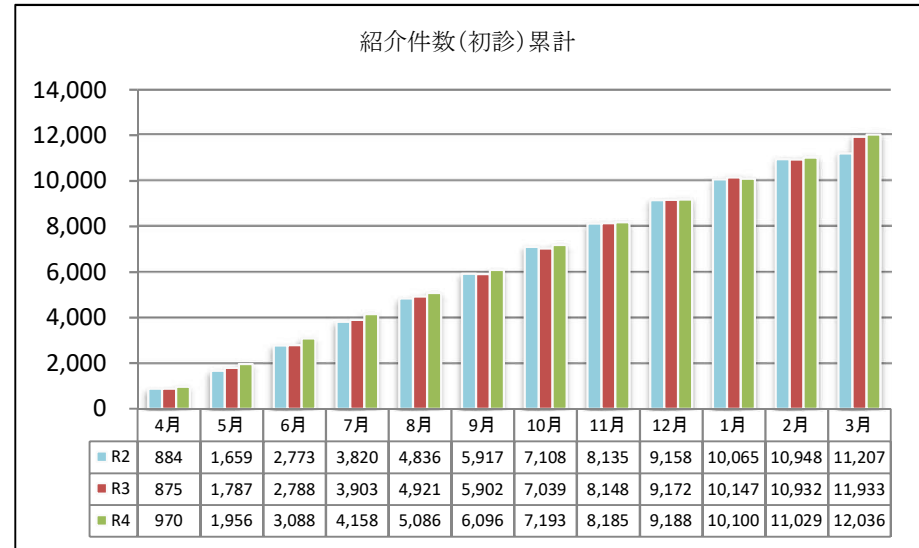
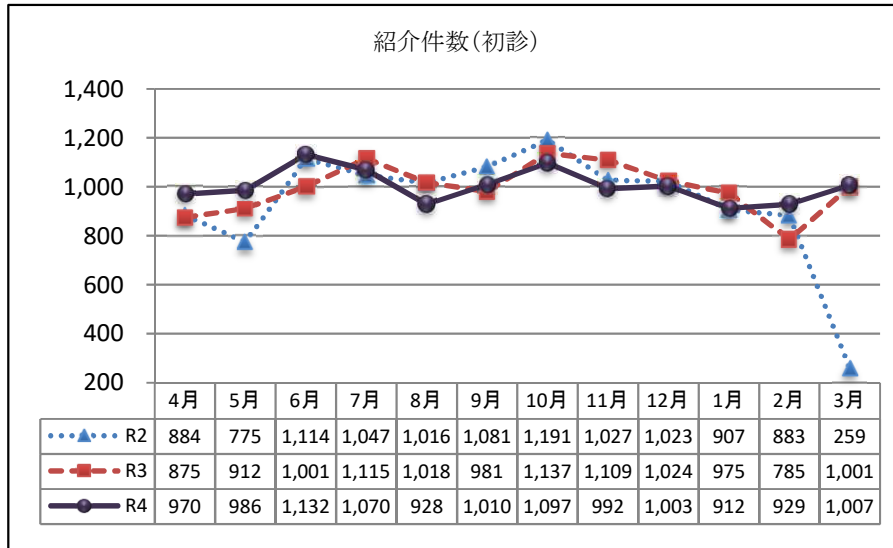


※令和4年度の分娩件数は 558件となり、令和3年度より100件減少した。

(バースセンターは43件減少)

※令和4年度の分娩シェア率は、令和3年度より1.2ポイント減の11.1%となった。

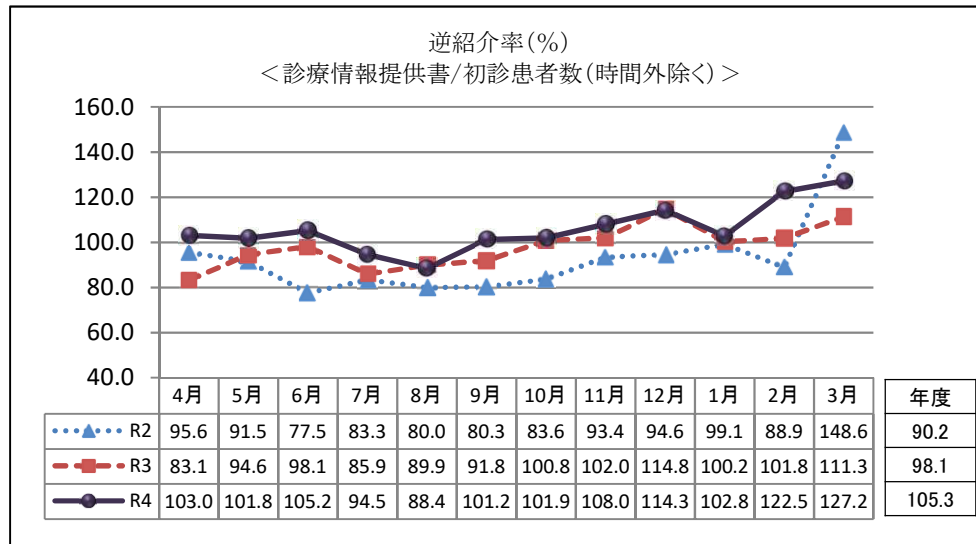
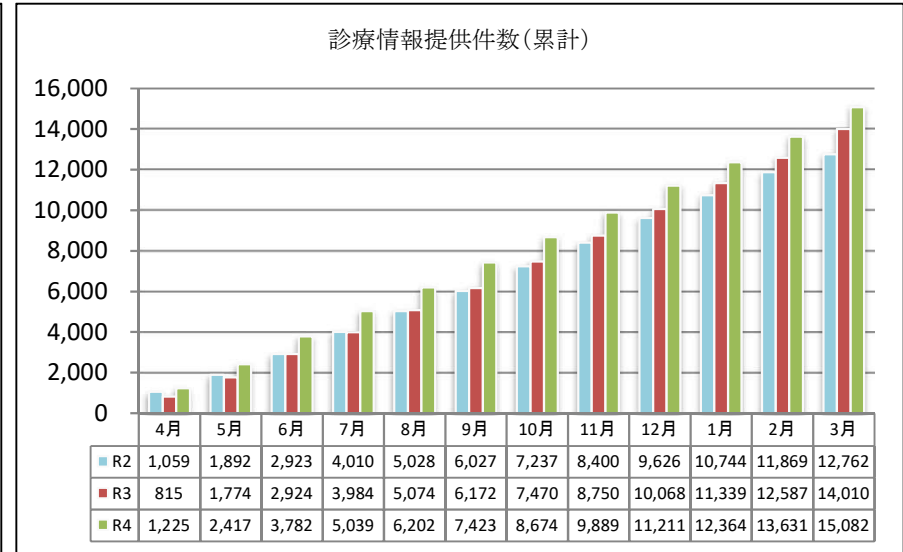
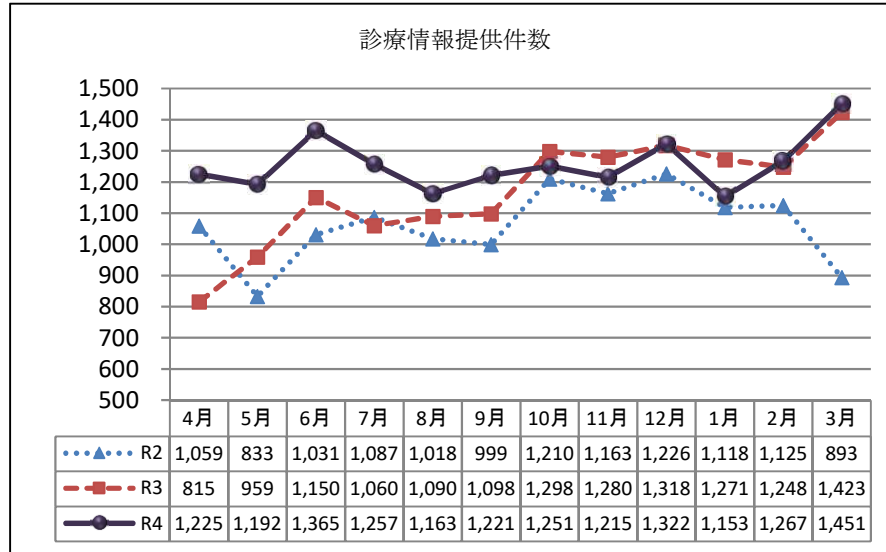
6 紹介率の推移



※令和4年度の紹介件数は12,036件となり
 令和3年度より103件増加した。

※令和4年度の紹介率は、令和3年度より0.8
 ポイント増の75.9%となった。

7 逆紹介率の推移

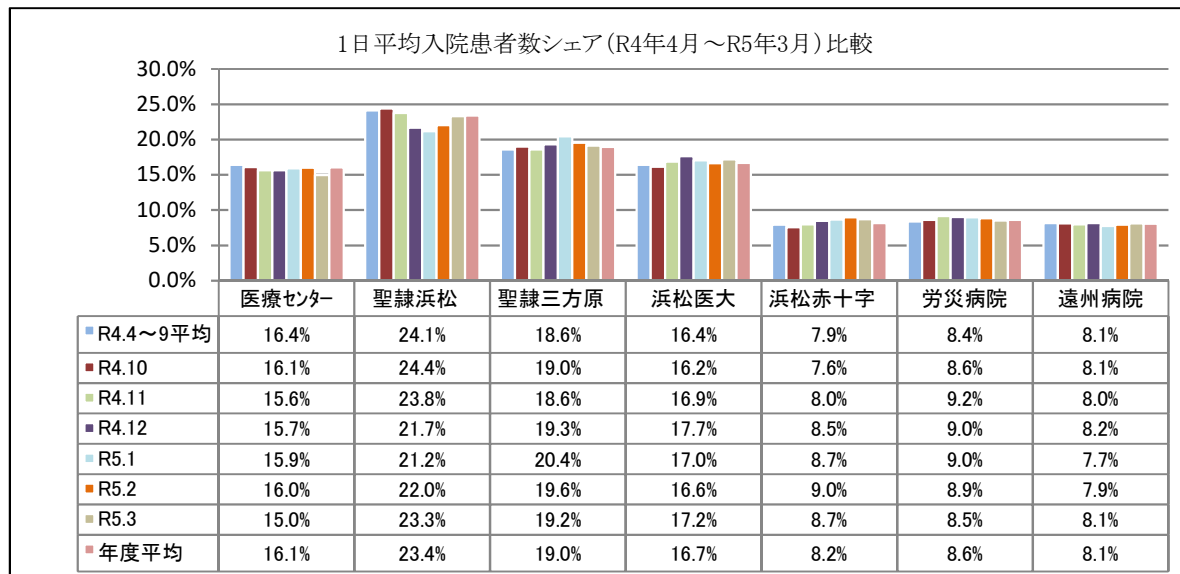
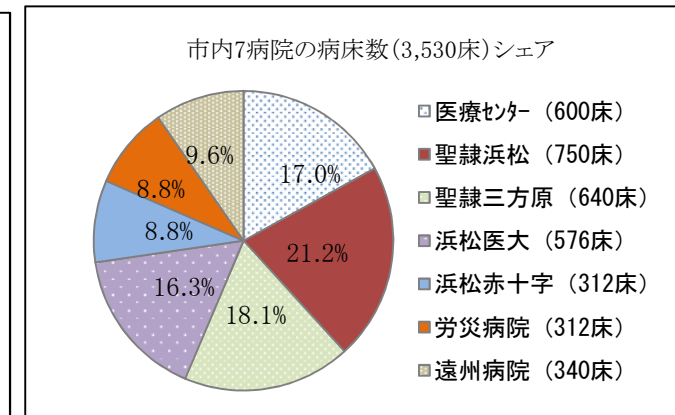
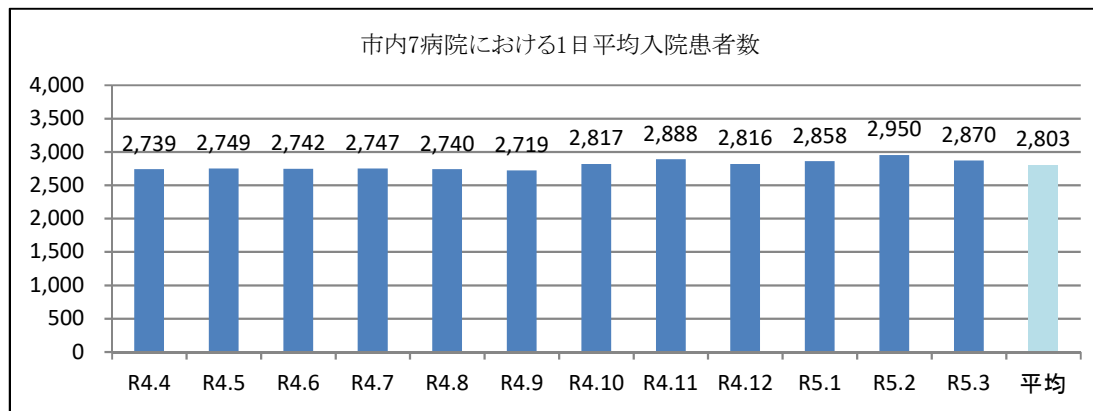


※令和4年度の診療情報提供件数は、15,082件となり、令和3年度より1,072件増加した。

※令和4年度の逆紹介率は、令和3年度より7.2ポイント増の105.3%となった。

8 市内7病院との比較

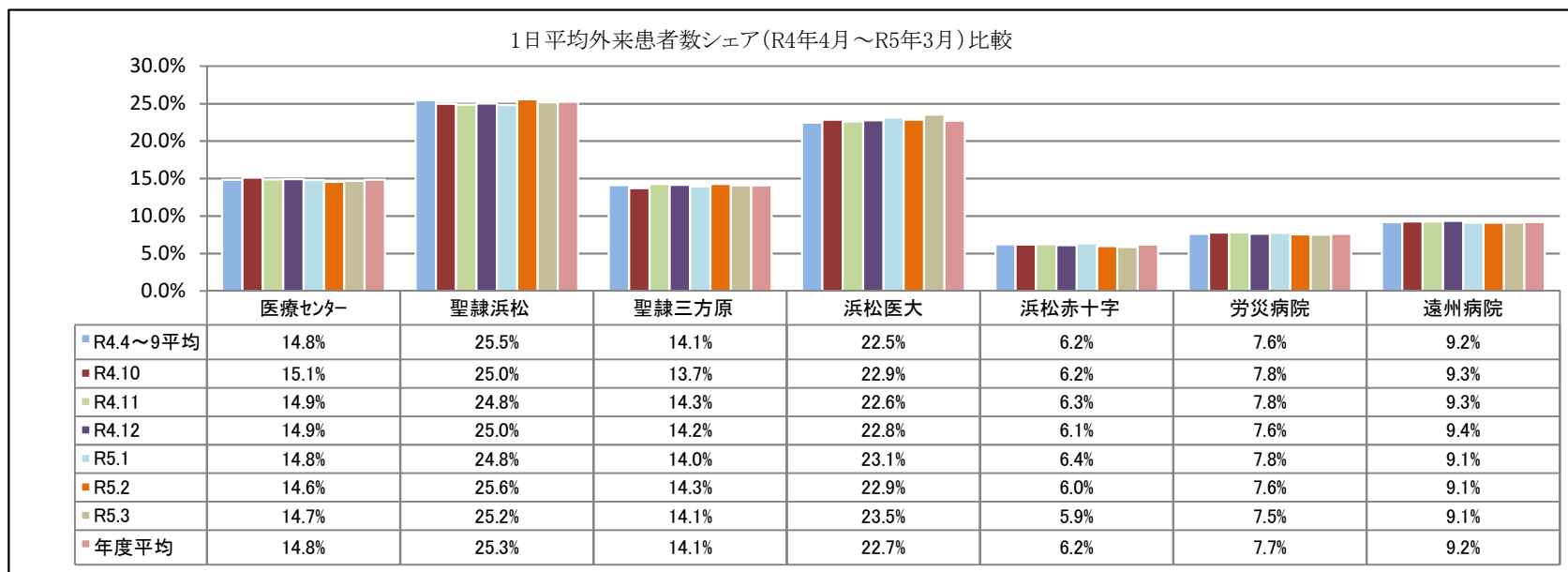
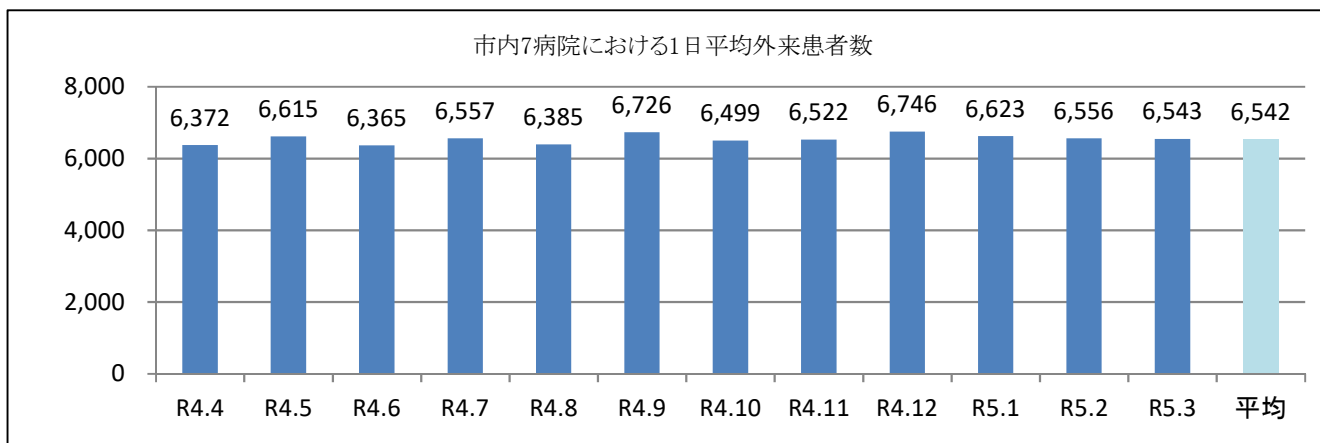
①1日平均入院患者数



- ※浜松医療センター(感染6床除く)
- ※聖隷三方原病院
(おおぞら療育センター170床、結核20床、精神104床除く)
- ※浜松医科大学(精神37床除く)
- ※遠州病院(回復期60床除く)

※市内7病院における1日平均入院患者数は、約2,803人/月で推移している。
 ※市内7病院における当院の病床数シェアは、17.0%となっている。
 ※令和4年度の1日平均入院患者数シェアは、令和3年度と同値の16.1%であった。

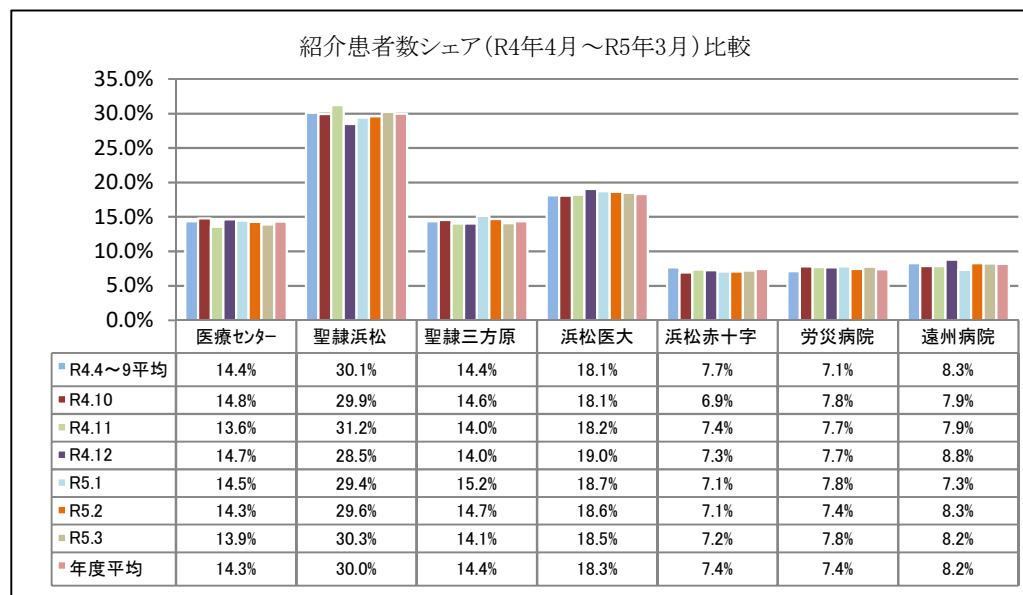
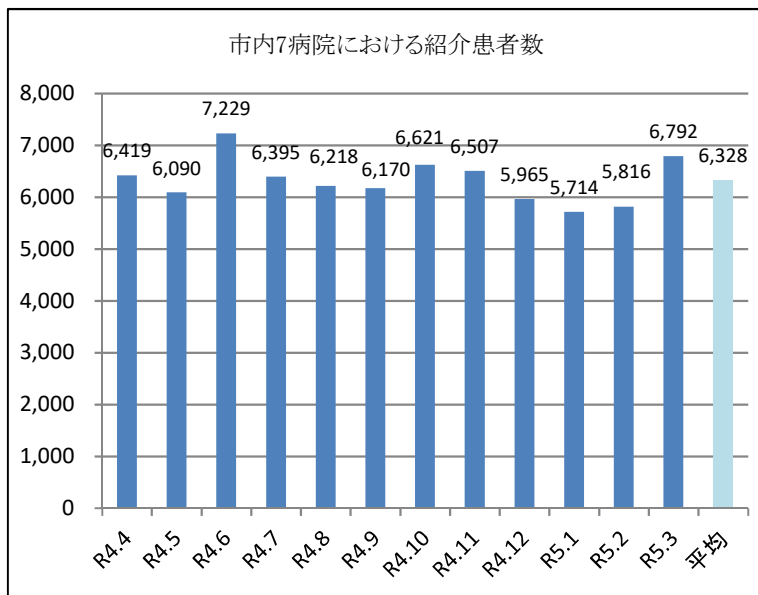
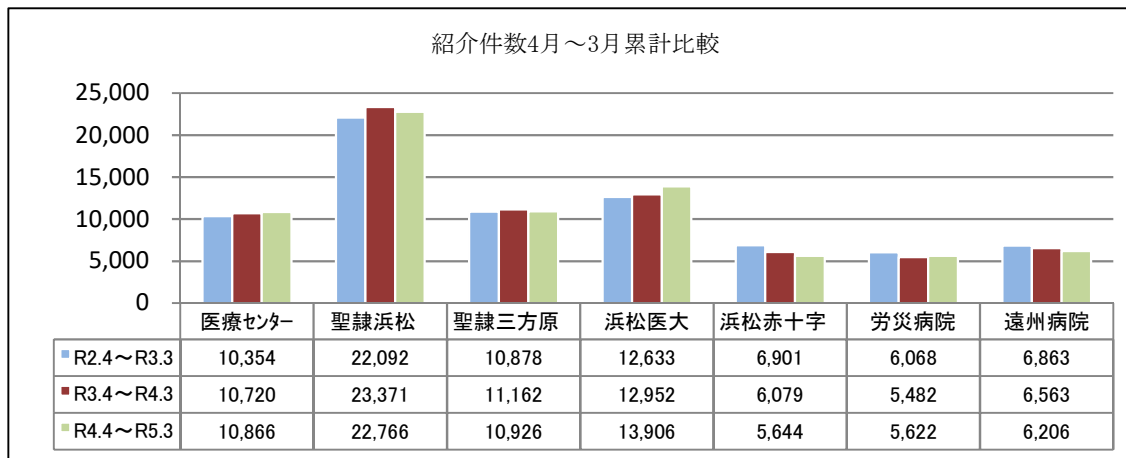
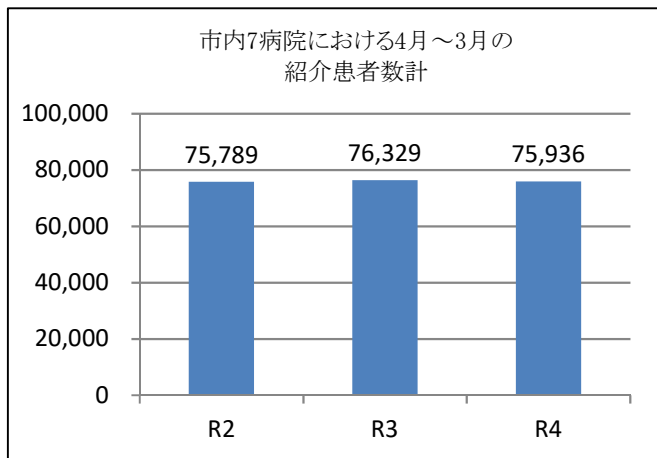
②1日平均外来患者数



※市内7病院における1日平均外来患者数は、約6,542人/月で推移している。

※令和4年度の1日平均外来患者数シェアは、令和3年度より0.2ポイント減の14.8%であった。

③紹介患者数



※市内7病院における紹介患者数は、約6,328人/月で推移している。

※令和4年度の紹介患者数シェアは、令和3年度より0.3ポイント増の14.3%であった。