

# 令和3年度介護報酬改定における 改定事項について

[社会保障審議会介護給付分科会（第199回、R3.1.18）参考資料1から抜粋]

本資料は改定事項の概要をお示しするものであり、算定要件等は主なものを掲載しています。  
詳細については、関連の告示等を御確認ください。

## 3.(1) 短期入所生活介護

### 改定事項

- 短期入所生活介護 基本報酬
- 新型コロナウイルス感染症に対応するための特例的な評価
- ① 1(1)③災害への地域と連携した対応の強化★
- ② 2(1)①認知症専門ケア加算等の見直し★
- ③ 2(1)②認知症に係る取組の情報公表の推進★
- ④ 2(1)④認知症介護基礎研修の受講の義務づけ★
- ⑤ 2(4)①訪問介護における通院等乗降介助の見直し★
- ⑥ 2(5)①個室ユニット型施設の設備・勤務体制の見直し★
- ⑦ 2(7)⑤特例居宅介護サービス費による地域の実情に応じたサービス提供の確保★
- ⑧ 3(1)①リハビリテーション・機能訓練、口腔、栄養の取組の一体的な推進★
- ⑨ 3(1)⑦リハビリテーション計画書と個別機能訓練計画書の書式の見直し★
- ⑩ 3(1)⑧生活機能向上連携加算の見直し★
- ⑪ 4(1)①処遇改善加算の職場環境等要件の見直し★
- ⑫ 4(1)②介護職員等特定処遇改善加算の見直し★
- ⑬ 4(1)③サービス提供体制強化加算の見直し★
- ⑭ 4(2)①見守り機器等を導入した場合の夜勤職員配置加算の見直し★
- ⑮ 4(2)②見守り機器等を導入した場合の夜間における人員配置基準の緩和★
- ⑯ 4(2)⑫看護職員の配置基準の見直し★
- ⑰ 5(1)⑩介護職員処遇改善加算(Ⅳ)及び(Ⅴ)の廃止★
- ⑱ 6③基準費用額の見直し★

## 短期入所生活介護 基本報酬

単位数		※単位数はすべて1日あたり			
<b>単独型</b>		現行	改定後		
要支援1	466単位		474単位		
要支援2	579単位		589単位		
要介護1	627単位	➡	638単位		
要介護2	695単位		707単位		
要介護3	765単位		778単位		
要介護4	833単位		847単位		
要介護5	900単位		916単位		
<b>併設型</b>		現行	改定後		
要支援1	438単位		446単位		
要支援2	545単位		555単位		
要介護1	586単位	➡	596単位		
要介護2	654単位		665単位		
要介護3	724単位		737単位		
要介護4	792単位		806単位		
要介護5	859単位		874単位		
<b>単独型・ユニット型</b>		現行	改定後		
要支援1	545単位		555単位		
要支援2	662単位		674単位		
要介護1	725単位	➡	738単位		
要介護2	792単位		806単位		
要介護3	866単位		881単位		
要介護4	933単位		949単位		
要介護5	1,000単位		1,017単位		
<b>併設型・ユニット型</b>		現行	改定後		
要支援1	514単位		523単位		
要支援2	638単位		649単位		
要介護1	684単位	➡	696単位		
要介護2	751単位		764単位		
要介護3	824単位		838単位		
要介護4	892単位		908単位		
要介護5	959単位		976単位		

176

## 新型コロナウイルス感染症に対応するための特例的な評価

概要
○ 新型コロナウイルス感染症に対応するための特例的な評価として、全てのサービスについて、令和3年9月末までの間、基本報酬に0.1%上乗せする。

# 1. ③ 災害への地域と連携した対応の強化

<b>概要</b>	【通所系サービス★、短期入所系サービス★、特定施設入居者生活介護★、地域密着型特定施設入居者生活介護、施設系サービス】
○ 災害への対応においては、地域との連携が不可欠であることを踏まえ、非常災害対策（計画策定、関係機関との連携体制の確保、避難等訓練の実施等）が求められる介護サービス事業者を対象に、小規模多機能型居宅介護等の例を参考に、訓練の実施に当たって、地域住民の参加が得られるよう連携に努めなければならないこととする。【省令改正】	

R3.1.13 諮問・答申済

5

# 2. (1) ① 認知症専門ケア加算等の見直し

<b>概要</b>	【ア：訪問介護、定期巡回・随時対応型訪問介護看護、夜間対応型訪問介護、訪問入浴介護★ イ：ア及び、通所介護、地域密着型通所介護、療養通所介護、短期入所生活介護★、短期入所療養介護★、特定施設入居者生活介護★、地域密着型特定施設入居者生活介護、認知症対応型共同生活介護★、介護老人福祉施設、地域密着型介護老人福祉施設入所者生活介護、介護老人保健施設、介護療養型医療施設、介護医療院】
○ 認知症専門ケア加算等について、各介護サービスにおける認知症対応力を向上させていく観点から、以下の見直しを行う。 ア 訪問介護、訪問入浴介護、夜間対応型訪問介護、定期巡回・随時対応型訪問介護看護について、他のサービスと同様に、認知症専門ケア加算を新たに創設する。【告示改正】 イ 認知症専門ケア加算（通所介護、地域密着型通所介護、療養通所介護においては認知症加算）の算定の要件の一つである、認知症ケアに関する専門研修（※1）を修了した者の配置について認知症ケアに関する専門性の高い看護師（※2）を、加算の配置要件の対象に加える。【通知改正】 なお、上記の専門研修については、質を確保しつつ、eラーニングの活用等により受講しやすい環境整備を行う。 ※1 認知症ケアに関する専門研修 認知症専門ケア加算（Ⅰ）：認知症介護実践リーダー研修 認知症専門ケア加算（Ⅱ）：認知症介護指導者養成研修 認知症加算：認知症介護指導者養成研修、認知症介護実践リーダー研修、認知症介護実践者研修 ※2 認知症ケアに関する専門性の高い看護師 ①日本看護協会認定看護師教育課程「認知症看護」の研修 ②日本看護協会が認定している看護系大学院の「老人看護」及び「精神看護」の専門看護師教育課程 ③日本精神科看護協会が認定している「精神科認定看護師」	

<b>単位数</b>	アについては、以下のとおり。 イについては、単位数の変更はなし。
< 現行 > なし	→ <div style="text-align: right;">             &lt; 改定後 &gt;              認知症専門ケア加算(Ⅰ) 3単位/日 (新設) ※              認知症専門ケア加算(Ⅱ) 4単位/日 (新設) ※           </div>
※ 定期巡回・随時対応型訪問介護看護、夜間対応型訪問介護（Ⅱ）については、認知症専門ケア加算（Ⅰ）90単位/月、認知症専門ケア加算（Ⅱ）120単位/月	

<b>算定要件等</b>	アについては、以下のとおり。 イについては、概要欄のとおり。
< 認知症専門ケア加算（Ⅰ） >（※既往要件と同） <ul style="list-style-type: none"> <li>認知症高齢者の日常生活自立度Ⅲ以上の者が利用者の100分の50以上</li> <li>認知症介護実践リーダー研修修了者を認知症高齢者の日常生活自立度Ⅲ以上の者が20名未満の場合は1名以上、20名以上の場合は1に、当該対象者の数が19を超えて10又は端数を増すごとに1を加えて得た数以上配置し、専門的な認知症ケアを実施</li> <li>当該事業所の従業員に対して、認知症ケアに関する留意事項の伝達又は技術的指導に係る会議を定期的開催</li> </ul> < 認知症専門ケア加算（Ⅱ） >（※既往要件と同） <ul style="list-style-type: none"> <li>認知症専門ケア加算（Ⅰ）の要件を満たし、かつ、認知症介護指導者養成研修修了者を1名以上配置し、事業所全体の認知症ケアの指導等を実施</li> <li>介護、看護職員ごとの認知症ケアに関する研修計画を作成し、実施又は実施を予定</li> </ul>	

9

## 2.(1)② 認知症に係る取組の情報公表の推進

<b>概要</b>	【全サービス（介護サービス情報公表制度の対象とならない居宅療養管理指導を除く）★】
○ 介護サービス事業者の認知症対応力の向上と利用者の介護サービスの選択に資する観点から、全ての介護サービス事業者(居宅療養管理指導を除く)を対象に、研修の受講状況等、認知症に係る事業者の取組状況について、介護サービス情報公表制度において公表することを求めることとする。【通知改正】 具体的には、通知「「介護サービス情報の公表」制度の施行について」（平18老振発0331007）別添1について以下の改正を行う。	

### 【現行】

別添1：基本情報調査票（下の表は、夜間対応型訪問介護の例）

事業所名： 事業所番号： (枝番)

#### 基本情報調査票：夜間対応型訪問介護

(20XX年XX月XX日現在)

計画年度	年度	記入年月日
記入者名		所属・職名

3. 事業所において介護サービスに従事する従業者に関する事項				
従業者の教育訓練のための制度、研修その他の従業者の資質向上に向けた取組の実施状況				
事業所で実施している従業者の資質向上に向けた研修等の実施状況				
(その内容)				
実践的な職業能力の評価・認定制度である介護プロフェッショナルキャリア段位制度の取組				
アセッサー(評価者)の人数			人	
段位取得者の人数	レベル2①	レベル2②	レベル3	レベル4
	人	人	人	人
外部評価(介護プロフェッショナルキャリア段位制度)の実施状況				[ ] 0.なし・1.あり

### 【見直し】

認知症介護指導者研修、認知症介護実践リーダー研修、認知症介護実践者研修、その他の研修の欄を設け、受講人数を入力させる

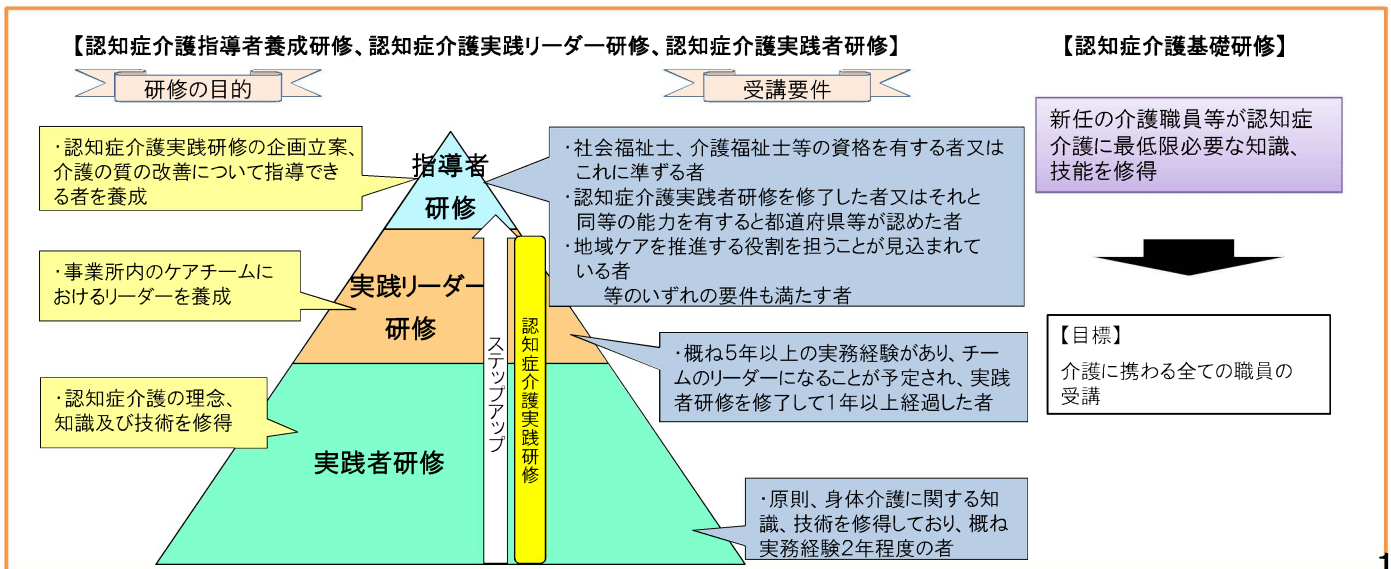
10

## 2.(1)④ 認知症介護基礎研修の受講の義務づけ

<b>概要</b>	【全サービス（無資格者がいない訪問系サービス（訪問入浴介護を除く）、福祉用具貸与、居宅介護支援を除く）★】
○ 認知症についての理解の下、本人主体の介護を行い、認知症の人の尊厳の保障を実現していく観点から、介護に関わる全ての者の認知症対応力を向上させていくため、介護サービス事業者に、介護に直接携わる職員のうち、医療・福祉関係の資格を有さない者について、認知症介護基礎研修を受講させるために必要な措置を講じることを義務づける。【省令改正】 その際、3年の経過措置期間を設けることとするとともに、新入職員の受講についても1年の猶予期間を設けることとする。	

R3.1.13 諮問・答申済

(参考)介護従事者等の認知症対応力向上の促進

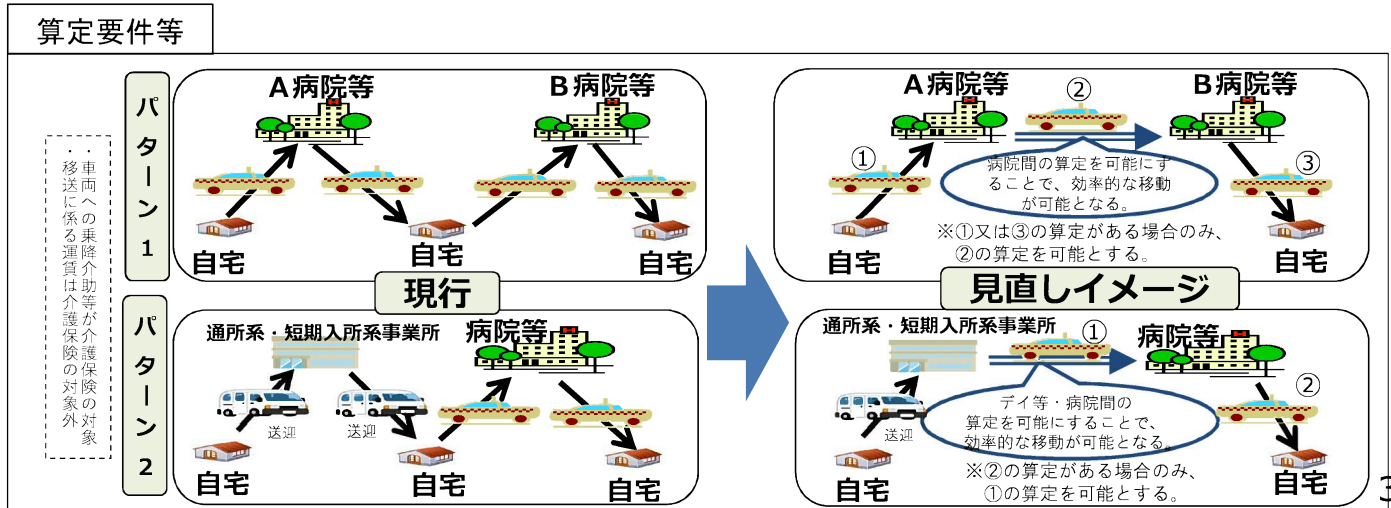


12

## 2.(4)① 訪問介護における通院等乗降介助の見直し

<b>概要</b>	【訪問介護、通所系サービス★、短期入所系サービス★】
<p>○ 通院等乗降介助について、利用者の身体的・経済的負担の軽減や利便性の向上の観点から、目的地が複数ある場合であっても、居宅が始点又は終点となる場合には、その間の病院等から病院等への移送や、通所系サービス・短期入所系サービスの事業所から病院等への移送といった目的地間の移送に係る乗降介助に関しても、同一の事業所が行うことを条件に、算定可能とする。【通知改正】</p> <p>この場合、通所系サービス・短期入所系サービス事業所は送迎を行わないことから、通所系サービスについては利用者宅と事業所との間の送迎を行わない場合の減算を適用し、短期入所系サービスについては、利用者に対して送迎を行う場合の加算を算定できないこととする。</p>	

<b>単位数</b>	通院等乗降介助	99単位/片道	※今回改定後の単位数
------------	---------	---------	------------



## 2.(5)① 個室ユニット型施設の設備・勤務体制の見直し①

<b>概要</b>	【介護老人福祉施設、地域密着型介護老人福祉施設入所者生活介護、介護老人保健施設、介護療養型医療施設、介護医療院、短期入所生活介護★、短期入所療養介護★】
<p>○ 個室ユニット型施設において、ケアの質を維持しつつ、人材確保や職員定着を目指し、ユニットケアを推進する観点から、1ユニットの定員を、夜間及び深夜を含めた介護・看護職員の配置の実態を勘案して職員を配置するよう努めることを求めつつ、現行の「おおむね10人以下」から「原則としておおむね10人以下とし、15人を超えないもの」とする。【省令改正】 <span style="border: 1px solid red; padding: 2px;">R3.1.13 諮問・答申済</span></p>	

<b>基準</b>	<p>○ 個室ユニット型施設における1ユニットの定員について、以下のとおり見直しを行う。</p> <p>&lt;現行&gt; おおむね10人以下としなければならない。 ⇒</p> <p>&lt;改定後&gt;</p> <ul style="list-style-type: none"> <li>・原則としておおむね10人以下とし、15人を超えないものとする。</li> <li>・当分の間、現行の入居定員を超えるユニットを整備する場合は、ユニット型施設における夜間及び深夜を含めた介護職員及び看護職員の配置の実態を勘案して職員を配置するよう努めるものとする。</li> </ul>
-----------	---



## 2.(5)① 個室ユニット型施設の設備・勤務体制の見直し②

<b>概要</b>	【介護老人福祉施設、地域密着型介護老人福祉施設入所者生活介護、介護老人保健施設、介護療養型医療施設、介護医療院、短期入所生活介護★、短期入所療養介護★】
○ ユニット型個室的多床室について、感染症やプライバシーに配慮し、個室化を進める観点から、新たに設置することを禁止する。【省令改正、告示改正】	
<b>一部R3.1.13諮問・答申済</b>	

<b>基準等</b>	
○ 個室ユニット型施設における居室の基準（省令）について、以下のとおり見直しを行う。	
<p>&lt;現行&gt;</p> <p>ユニットに属さない居室を改修したものについては、入居者同士の視線の遮断の確保を前提にした上で、居室を隔てる壁について、天井との間に一定の隙間が生じていても差し支えない。</p>	<p>&lt;改定後&gt;</p> <p>廃止</p> <p>→</p>
○ 算定告示の見直し（ユニット型介護福祉施設における介護福祉施設サービス費の例）	
○ ユニット型介護福祉施設サービス費	
・ ユニット型介護福祉施設サービス費（Ⅰ）	⇒ ・ ユニット型介護福祉施設サービス費
・ ユニット型介護福祉施設サービス費（Ⅱ）	⇒ ・ 経過的ユニット型介護福祉施設サービス費
○ ユニット型経過的小規模介護福祉施設サービス費	
・ ユニット型経過的小規模介護福祉施設サービス費（Ⅰ）	⇒ ・ 経過的ユニット型小規模介護福祉施設サービス費（Ⅰ）
・ ユニット型経過的小規模介護福祉施設サービス費（Ⅱ）	⇒ ・ 経過的ユニット型小規模介護福祉施設サービス費（Ⅱ）

48

## 2.(7)⑤ 特例居宅介護サービス費による地域の実情に応じたサービス提供の確保

<b>概要</b>	【訪問介護、定期巡回・随時対応型訪問介護看護、夜間対応型訪問介護、訪問入浴介護★、訪問看護★、訪問リハビリテーション★、居宅療養管理指導★、通所介護、地域密着型通所介護、療養通所介護、認知症対応型通所介護★、通所リハビリテーション★、短期入所生活介護★、短期入所療養介護★、小規模多機能型居宅介護★、看護小規模多機能型居宅介護、特定施設入居者生活介護★、地域密着型特定施設入居者生活介護、認知症対応型共同生活介護★、地域密着型介護老人福祉施設入所者生活介護、福祉用具貸与★、居宅介護支援、介護予防支援】												
○ 中山間地域等において、地域の実情に応じた柔軟なサービス提供をより可能とする観点から、令和2年の地方分権改革に関する提案募集における提案も踏まえ、特例居宅介護サービス費等の対象地域と特別地域加算の対象地域について、自治体からの申請を踏まえて、それぞれについて分けて指定を行う。【告示改正】													
○ サービス確保が困難な離島等の特例													
<p>指定サービスや基準該当サービスの確保が著しく困難な離島等の地域で、市町村が必要と認める場合には、これらのサービス以外の居宅サービス・介護予防サービスに相当するサービスを保険給付の対象とすることができる。</p> <p>【対象地域】①離島振興対策実施地域 ②奄美群島 ③振興山村 ④小笠原諸島 ⑤沖縄の離島 ⑥豪雪地帯、特別豪雪地帯、辺地、過疎地域等であって、人口密度が希薄、交通が不便等の理由によりサービスの確保が著しく困難な地域</p>													
○ 中山間地域等に対する報酬における評価													
<p>訪問系・多機能系・通所系サービスについて、中山間地域等に事業所が所在する場合や居住している利用者に対してサービス提供をした場合、介護報酬における加算で評価</p>													
	<table border="1" style="width: 100%;"> <thead> <tr> <th style="width: 20%;"></th> <th style="width: 15%;">単位数</th> <th style="width: 65%;">要件</th> </tr> </thead> <tbody> <tr> <td>① 特別地域加算</td> <td>15/100</td> <td>厚生労働大臣が定める地域に所在する事業所がサービス提供を行った場合に算定。 【対象地域】①離島振興対策実施地域 ②奄美群島 ③振興山村 ④小笠原諸島 ⑤沖縄の離島 ⑥豪雪地帯、特別豪雪地帯、辺地、過疎地域等であって、人口密度が希薄、交通が不便等の理由によりサービスの確保が著しく困難な地域</td> </tr> <tr> <td>② 中山間地域等の小規模事業所加算</td> <td>10/100</td> <td>厚生労働大臣が定める地域に所在する事業所がサービス提供を行った場合に算定。 【対象地域】①豪雪地帯及び特別豪雪地帯 ②辺地 ③半島振興対策実施地域 ④特定農山村 ⑤過疎地域</td> </tr> <tr> <td>③ 中山間地域等に居住する者へのサービス提供加算</td> <td>5/100</td> <td>厚生労働大臣が定める地域に居住している利用者に対して、通常の事業の実施地域を越えて、サービス提供を行った場合に算定。 【対象地域】①離島振興対策実施地域 ②奄美群島 ③豪雪地帯及び特別豪雪地帯 ④辺地 ⑤振興山村 ⑥小笠原諸島 ⑦半島振興対策実施地域 ⑧特定農山村地域 ⑨過疎地域 ⑩沖縄の離島</td> </tr> </tbody> </table>		単位数	要件	① 特別地域加算	15/100	厚生労働大臣が定める地域に所在する事業所がサービス提供を行った場合に算定。 【対象地域】①離島振興対策実施地域 ②奄美群島 ③振興山村 ④小笠原諸島 ⑤沖縄の離島 ⑥豪雪地帯、特別豪雪地帯、辺地、過疎地域等であって、人口密度が希薄、交通が不便等の理由によりサービスの確保が著しく困難な地域	② 中山間地域等の小規模事業所加算	10/100	厚生労働大臣が定める地域に所在する事業所がサービス提供を行った場合に算定。 【対象地域】①豪雪地帯及び特別豪雪地帯 ②辺地 ③半島振興対策実施地域 ④特定農山村 ⑤過疎地域	③ 中山間地域等に居住する者へのサービス提供加算	5/100	厚生労働大臣が定める地域に居住している利用者に対して、通常の事業の実施地域を越えて、サービス提供を行った場合に算定。 【対象地域】①離島振興対策実施地域 ②奄美群島 ③豪雪地帯及び特別豪雪地帯 ④辺地 ⑤振興山村 ⑥小笠原諸島 ⑦半島振興対策実施地域 ⑧特定農山村地域 ⑨過疎地域 ⑩沖縄の離島
	単位数	要件											
① 特別地域加算	15/100	厚生労働大臣が定める地域に所在する事業所がサービス提供を行った場合に算定。 【対象地域】①離島振興対策実施地域 ②奄美群島 ③振興山村 ④小笠原諸島 ⑤沖縄の離島 ⑥豪雪地帯、特別豪雪地帯、辺地、過疎地域等であって、人口密度が希薄、交通が不便等の理由によりサービスの確保が著しく困難な地域											
② 中山間地域等の小規模事業所加算	10/100	厚生労働大臣が定める地域に所在する事業所がサービス提供を行った場合に算定。 【対象地域】①豪雪地帯及び特別豪雪地帯 ②辺地 ③半島振興対策実施地域 ④特定農山村 ⑤過疎地域											
③ 中山間地域等に居住する者へのサービス提供加算	5/100	厚生労働大臣が定める地域に居住している利用者に対して、通常の事業の実施地域を越えて、サービス提供を行った場合に算定。 【対象地域】①離島振興対策実施地域 ②奄美群島 ③豪雪地帯及び特別豪雪地帯 ④辺地 ⑤振興山村 ⑥小笠原諸島 ⑦半島振興対策実施地域 ⑧特定農山村地域 ⑨過疎地域 ⑩沖縄の離島											

64

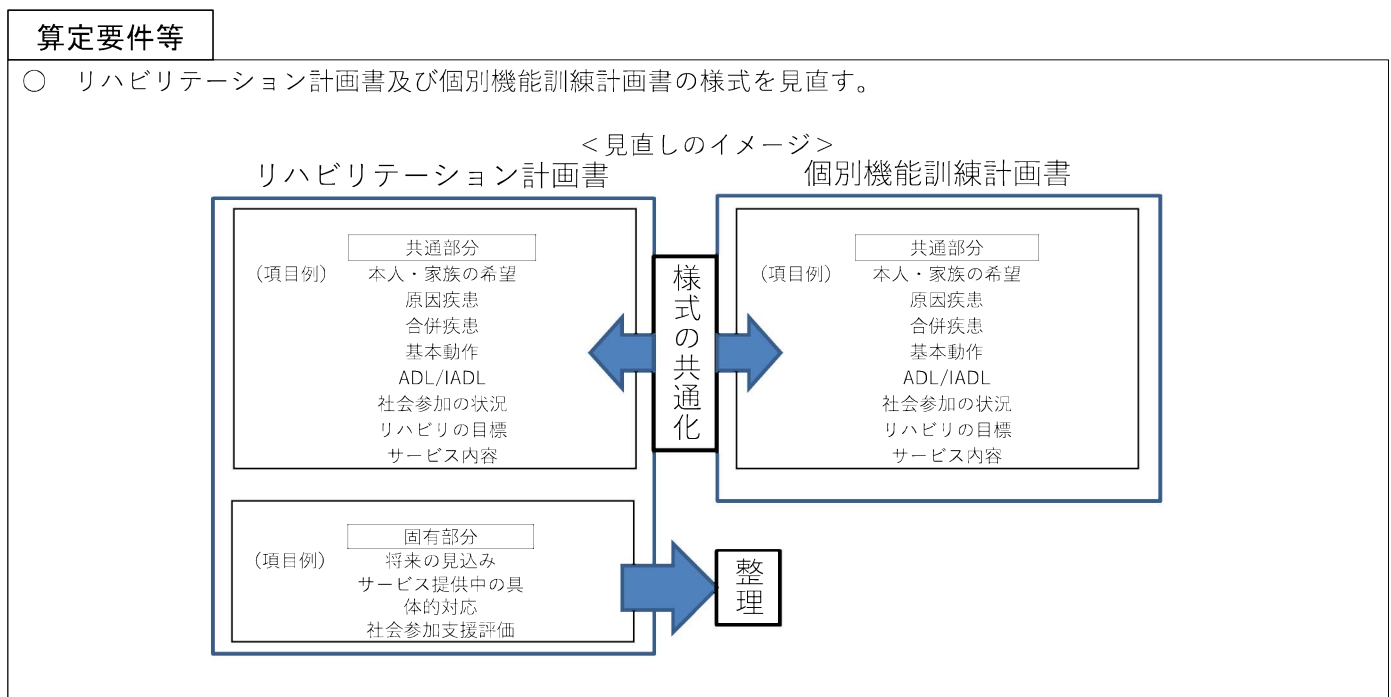
### 3.(1)① リハビリテーション・機能訓練、口腔、栄養の取組の一体的な推進

<b>概要</b>	【訪問リハビリテーション★、通所介護、地域密着型通所介護、療養通所介護、認知症対応型通所介護★、通所リハビリテーション★、短期入所生活介護★、短期入所療養介護★、小規模多機能型居宅介護★、看護小規模多機能型居宅介護、特定施設入居者生活介護★、地域密着型特定施設入居者生活介護、認知症対応型共同生活介護★、介護老人福祉施設、地域密着型介護老人福祉施設入所者生活介護、介護老人保健施設、介護療養型医療施設、介護医療院】
○ リハビリテーション・機能訓練、口腔、栄養の取組を一体的に運用し、自立支援・重度化防止を効果的に進める観点から見直しを行う。【通知改正】	

<b>算定要件等</b>	<ul style="list-style-type: none"> <li>○ リハビリテーション・機能訓練、口腔、栄養に関する加算等の算定要件とされている計画作成や会議について、リハビリテーション専門職、管理栄養士、歯科衛生士が必要に応じて参加することを明確化する。</li> <li>○ リハビリテーション・機能訓練、口腔、栄養に関する各種計画書（リハビリテーション計画書、栄養ケア計画書、口腔機能向上サービスの管理指導計画・実施記録）について、重複する記載項目を整理するとともに、それぞれの実施計画を一体的に記入できる様式を設ける。</li> </ul>
--------------	---

### 3.(1)⑦ リハビリテーション計画書と個別機能訓練計画書の書式の見直し

<b>概要</b>	【訪問リハビリテーション★、通所介護、地域密着型通所介護、通所リハビリテーション★、短期入所生活介護★】
○ 業務効率化の観点から、リハビリテーション計画書と個別機能訓練計画書の項目の共通化を行うとともに、リハビリテーション計画書の固有の項目について、整理簡素化を図る。	



### 3. (1)⑧ 生活機能向上連携加算の見直し①

【ア：通所介護、地域密着型通所介護、認知症対応型通所介護★、短期入所生活介護★、特定施設入居者生活介護★、地域密着型特定施設入居者生活介護、認知症対応型共同生活介護★、介護老人福祉施設、地域密着型介護老人福祉施設入所者生活介護、イ：訪問介護、定期巡回・随時対応型訪問介護看護、小規模多機能型居宅介護★】

#### 概要

- 生活機能向上連携加算について、算定率が低い状況を踏まえ、その目的である外部のリハビリテーション専門職等との連携による自立支援・重度化防止に資する介護の推進を図る観点から、以下の見直し及び対応を行う。
  - ア 通所系サービス、短期入所系サービス、居住系サービス、施設サービスにおける生活機能向上連携加算について、訪問介護等における同加算と同様に、ICTの活用等により、外部のリハビリテーション専門職等が当該サービス事業所を訪問せずに、利用者の状態を適切に把握し助言した場合について評価する区分を新たに設ける。【告示改正】
  - イ 訪問系サービス、多機能系サービスにおける生活機能向上連携加算（Ⅱ）について、サービス提供責任者とリハビリテーション専門職等がそれぞれ利用者の自宅を訪問した上で、共同してカンファレンスを行う要件に関して、要介護者の生活機能を維持・向上させるためには多職種によるカンファレンスが効果的であることや、業務効率化の観点から、同カンファレンスについては利用者・家族も参加するサービス担当者会議の前後に時間を明確に区分した上で実施するサービス提供責任者及びリハビリテーション専門職等によるカンファレンスでも差し支えないことを明確化する。【通知改正】
- ※ 外部のリハビリテーション専門職等の連携先を見つけやすくするため、生活機能向上連携加算の算定要件上連携先となり得る訪問・通所リハビリテーション事業所が任意で情報を公表するなどの取組を進める。

### 3. (1)⑧ 生活機能向上連携加算の見直し②

#### 単位数（ア）

<b>&lt; 現行 &gt;</b>	<b>&lt; 改定後 &gt;</b>
生活機能向上連携加算 200単位/月	⇒ 生活機能向上連携加算（Ⅰ）100単位/月 <b>（新設）</b> （※3月に1回を限度） 生活機能向上連携加算（Ⅱ）200単位/月（現行と同じ） ※（Ⅰ）と（Ⅱ）の併算定は不可。

#### 算定要件等（ア）

- < 生活機能向上連携加算（Ⅰ） > **（新設）**
  - 訪問・通所リハビリテーションを実施している事業所又はリハビリテーションを実施している医療提供施設（病院にあっては、許可病床数200床未満のもの又は当該病院を中心とした半径4キロメートル以内に診療所が存在しないものに限る。）の理学療法士等や医師からの助言（アセスメント・カンファレンス）を受けることができる体制を構築し、助言を受けた上で、機能訓練指導員等が生活機能の向上を目的とした個別機能訓練計画を作成等すること。
  - 理学療法士等や医師は、通所リハビリテーション等のサービス提供の場又はICTを活用した動画等により、利用者の状態を把握した上で、助言を行うこと。
- < 生活機能向上連携加算（Ⅱ） >（現行と同じ）
  - 訪問・通所リハビリテーションの理学療法士・作業療法士・言語聴覚士が利用者宅を訪問して行う場合又は、リハビリテーションを実施している医療提供施設（病院にあっては、許可病床数200床未満のもの又は当該病院を中心とした半径4キロメートル以内に診療所が存在しないものに限る。）の理学療法士・作業療法士・言語聴覚士・医師が訪問して行う場合に算定。



## 4.(1)① 処遇改善加算の職場環境等要件の見直し

### 概要

【訪問介護、定期巡回・随時対応型訪問介護看護、夜間対応型訪問介護、訪問入浴介護★、通所介護、地域密着型通所介護、療養通所介護、認知症対応型通所介護★、通所リハビリテーション★、短期入所生活介護★、短期入所療養介護★、小規模多機能型居宅介護★、看護小規模多機能型居宅介護、特定施設入居者生活介護★、地域密着型特定施設入居者生活介護、認知症対応型共同生活介護★、介護老人福祉施設、地域密着型介護老人福祉施設入所者生活介護、介護老人保健施設、介護療養型医療施設、介護医療院】

- 介護職員処遇改善加算及び介護職員等特定処遇改善加算の算定要件の一つである職場環境等要件について、介護事業者による職場環境改善の取組をより実効性が高いものとする観点から、以下の見直しを行う。
- ・ 職場環境等要件に定める取組について、職員の離職防止・定着促進を図る観点から、以下の取組がより促進されるように見直しを行うこと。【通知改正】
    - 職員の新規採用や定着促進に資する取組
    - 職員のキャリアアップに資する取組
    - 両立支援・多様な働き方の推進に資する取組
    - 腰痛を含む業務に関する心身の不調に対応する取組
    - 生産性の向上につながる取組
    - 仕事へのやりがい・働きがいの醸成や職場のコミュニケーションの円滑化等、職員の勤務継続に資する取組
  - ・ 職場環境等要件に基づく取組の実施について、当該年度における取組の実施を求めること。【告示改正】

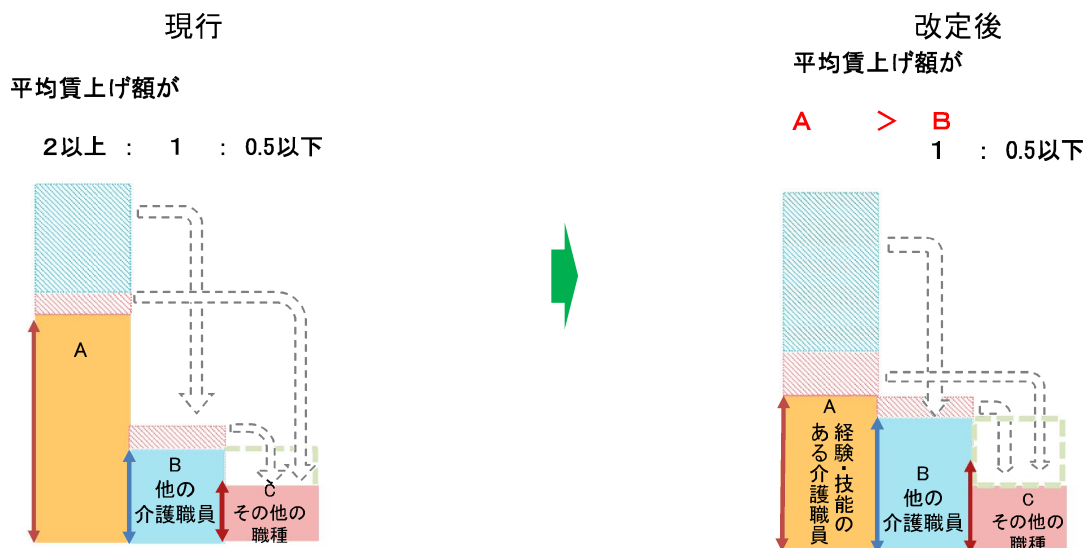
108

## 4.(1)② 介護職員等特定処遇改善加算の見直し

### 概要

【訪問介護、定期巡回・随時対応型訪問介護看護、夜間対応型訪問介護、訪問入浴介護★、通所介護、地域密着型通所介護、療養通所介護、認知症対応型通所介護★、通所リハビリテーション★、短期入所生活介護★、短期入所療養介護★、小規模多機能型居宅介護★、看護小規模多機能型居宅介護、特定施設入居者生活介護★、地域密着型特定施設入居者生活介護、認知症対応型共同生活介護★、介護老人福祉施設、地域密着型介護老人福祉施設入所者生活介護、介護老人保健施設、介護療養型医療施設、介護医療院】

- 介護職員等特定処遇改善加算について、リーダー級の介護職員について他産業と遜色ない賃金水準の実現を図りながら、介護職員の更なる処遇改善を行うとの趣旨は維持した上で、小規模事業者を含め事業者がより活用しやすい仕組みとする観点から、以下の見直しを行う。【告示改正】
- ・ 平均の賃金改善額の配分ルールについて、「その他の職種」は「その他の介護職員」の「2分の1を上回らないこと」とするルールは維持した上で、
  - ・ 「経験・技能のある介護職員」は「その他の介護職員」の「2倍以上とすること」とするルールについて、「より高くすること」とする。



109

## 4.(1)③ サービス提供体制強化加算の見直し

【定期巡回・随時対応型訪問介護看護、夜間対応型訪問介護、訪問入浴介護★、訪問看護★、訪問リハビリテーション★、通所介護、地域密着型通所介護、療養通所介護、認知症対応型通所介護★、通所リハビリテーション★、短期入所生活介護★、短期入所療養介護★、小規模多機能型居宅介護★、看護小規模多機能型居宅介護、特定施設入居者生活介護★、地域密着型特定施設入居者生活介護、認知症対応型共同生活介護★、介護老人福祉施設、地域密着型介護老人福祉施設入所者生活介護、介護老人保健施設、介護療養型医療施設、介護医療院】

### 概要

○ サービス提供体制強化加算について、サービスの質の向上や職員のキャリアアップを一層推進する観点から、見直しを行う。【告示改正】

### 単位数・算定要件等

	資格・勤続年数要件			単位数
	加算Ⅰ(新たな最上位区分)	加算Ⅱ(改正前の加算Ⅰイ相当)	加算Ⅲ(改正前の加算Ⅰロ、加算Ⅱ、加算Ⅲ相当)	
訪問入浴介護 夜間対応型訪問介護	以下のいずれかに該当すること。 ①介護福祉士60%以上 ②勤続10年以上介護福祉士25%以上	介護福祉士40%以上又は介護福祉士、実務者研修修了者、基礎研修修了者の合計が60%以上	以下のいずれかに該当すること。 ①介護福祉士30%以上又は介護福祉士、実務者研修修了者、基礎研修修了者の合計が50%以上 ②勤続7年以上の者が30%以上	(訪問入浴) (夜間訪問) Ⅰ 44単位/回 Ⅱ 22単位/回 Ⅲ 36単位/回 Ⅳ 18単位/回 Ⅴ 12単位/回 Ⅵ 6単位/回
訪問看護 療養通所介護	—	—	(イ) 勤続7年以上の者が30%以上 (ロ) 勤続3年以上の者が30%以上	(訪看・訪リハ) (療養通所) (イ) 6単位/回 (ロ) 48単位/月 (ハ) 3単位/回 (ニ) 24単位/月
訪問リハビリテーション	—	—	(イ) 勤続7年以上の者が1人以上 (ロ) 勤続3年以上の者が1人以上	
定期巡回・随時対応型訪問介護看護	以下のいずれかに該当すること。 ①介護福祉士60%以上 ②勤続10年以上介護福祉士25%以上	介護福祉士40%以上又は介護福祉士、実務者研修修了者、基礎研修修了者の合計が60%以上	以下のいずれかに該当すること。 ①介護福祉士30%以上又は介護福祉士、実務者研修修了者、基礎研修修了者の合計が50%以上 ②常勤職員60%以上 ③勤続7年以上の者が30%以上	Ⅰ 750単位/月 Ⅱ 640単位/月 Ⅲ 350単位/月
小規模多機能型居宅介護 看護小規模多機能型居宅介護	以下のいずれかに該当すること。 ①介護福祉士70%以上 ②勤続10年以上介護福祉士25%以上	介護福祉士50%以上	以下のいずれかに該当すること。 ①介護福祉士40%以上 ②常勤職員60%以上 ③勤続7年以上の者が30%以上	Ⅰ 750単位/月 Ⅱ 640単位/月 Ⅲ 350単位/月
通所介護、通所リハビリテーション 地域密着型通所介護 認知症対応型通所介護	以下のいずれかに該当すること。 ①介護福祉士70%以上 ②勤続10年以上介護福祉士25%以上	介護福祉士50%以上	以下のいずれかに該当すること。 ①介護福祉士40%以上 ②勤続7年以上30%以上	(予防通リハ以外) Ⅰ 22単位/回(日) Ⅱ 18単位/回(日) Ⅲ 6単位/回(日)
特定施設入居者生活介護※ 地域密着型特定施設入居者生活介護※ 認知症対応型共同生活介護	以下のいずれかに該当すること。 ①介護福祉士70%以上 ②勤続10年以上介護福祉士25%以上 ※印のサービスは、上記に加え、サービスの質の向上に資する取組を実施していること。	介護福祉士60%以上	以下のいずれかに該当すること。 ①介護福祉士50%以上 ②常勤職員75%以上 ③勤続7年以上30%以上	(予防通リハ) Ⅰ 176単位/月 Ⅱ 144単位/月 Ⅲ 48単位/月
短期入所生活介護、短期入所療養介護 介護老人福祉施設※ 地域密着型介護老人福祉施設※ 介護老人保健施設※、介護医療院※ 介護療養型医療施設※	以下のいずれかに該当すること。 ①介護福祉士80%以上 ②勤続10年以上介護福祉士35%以上 ※印のサービスは、上記に加え、サービスの質の向上に資する取組を実施していること。	介護福祉士60%以上	以下のいずれかに該当すること。 ①介護福祉士50%以上 ②常勤職員75%以上 ③勤続7年以上30%以上	

(注1)表中、複数の単位数が設定されているものについては、いずれか1つのみを算定することができる。

(注2)介護福祉士に係る要件は、「介護職員の総数に占める介護福祉士の割合」、常勤職員に係る要件は「利用者数に直接サービスを提供する職員の総数に占める7年(一部7年以上)勤続職員の割合」である。

110

## 4.(2)① 見守り機器等を導入した場合の夜勤職員配置加算の見直し

### 概要

【介護老人福祉施設、地域密着型介護老人福祉施設入所者生活介護、短期入所生活介護★】

○ 介護老人福祉施設及び短期入所生活介護の夜勤職員配置加算について、令和2年度に実施した介護ロボットの導入効果に関する実証結果を踏まえつつ、職員の負担軽減や職員毎の効率化のばらつきに配慮して、見守り機器やインカム等のICTを導入する場合の更なる評価を行う。【告示改正】

### 単位数

○ 変更なし

※ 指定介護老人福祉施設における夜勤職員配置加算

(Ⅰ) イ 2.2単位/日 従来型 (入所定員30人以上又は50人以下)	(Ⅰ) ロ 1.3単位/日 従来型 (定員51人以上又は経過の小規模)	(Ⅱ) イ 2.7単位/日 ユニット型 (定員30人以上又は50人以下)	(Ⅱ) ロ 1.8単位/日 ユニット型 (定員51人以上又は経過の小規模)
--	---	--	---

### 算定要件等

○ 介護老人福祉施設及び短期入所生活介護における夜勤職員配置加算の人員配置要件について、以下のとおり見直しを行う。

- ① 現行の0.9人配置要件の見守り機器の導入割合の要件を緩和する。(現行15%を10%とする。)
- ② 新たに0.6人配置要件を新設する。

	①現行要件の緩和 (0.9人配置要件)	②新設要件 (0.6人配置要件)
最低基準に加えて配置する人員	0.9人 (現行維持)	(ユニット型の場合) 0.6人 (新規) (従来型の場合) ※人員基準緩和を適用する場合は併給調整 ① 人員基準緩和を適用する場合 0.8人 (新規) ② ①を適用しない場合 (利用者数25名以下の場合等) 0.6人 (新規)
見守り機器の入所者に占める導入割合	10% (緩和:見直し前15%→見直し後10%)	100%
その他の要件	安全かつ有効活用するための委員会の設置 (現行維持)	・夜勤職員全員がインカム等のICTを使用していること ・安全体制を確保していること (※)

○ ②の0.6人配置要件については、見守り機器やICT導入後、右記の要件を少なくとも3か月以上試行し、現場職員の意見が適切に反映できるよう、夜勤職員をはじめ実際にケア等を行う多職種の職員が参画する委員会(具体的要件①)において、安全体制やケアの質の確保、職員の負担軽減が図られていることを確認した上で届け出るものとする。

※安全体制の確保の具体的な要件

- ①利用者の安全やケアの質の確保、職員の負担を軽減するための委員会を設置
- ②職員に対する十分な休憩時間の確保等の勤務・雇用条件への配慮
- ③機器の不具合の定期チェックの実施(メーカーとの連携を含む)
- ④職員に対するテクノロジー活用に関する教育の実施
- ⑤夜間の訪室が必要な利用者に対する訪室の個別実施

117

## 4. (2)② 見守り機器等を導入した場合の夜間における人員配置基準の緩和

<b>概要</b>	【介護老人福祉施設、地域密着型介護老人福祉施設入所者生活介護、短期入所生活介護★】																								
○ 介護老人福祉施設等の夜間の人員配置基準について、令和2年度に実施した介護ロボットの導入効果に関する実証結果を踏まえつつ、職員の負担軽減や職員毎の効率化のばらつきに配慮して、見守り機器やインカム等のICTを導入する場合の従来型における夜間の人員配置基準を緩和する。【告示改正】																									
<b>算定要件等</b>	※併設型短期入所生活介護（従来型）も同様の改定																								
○ 介護老人福祉施設（従来型）の夜間の人員配置基準の緩和にあたっては、利用者数の狭間で急激に職員人員体制の変更が生じないように配慮して、現行の配置人員数が2人以上に限り、1日あたりの配置人員数として、常勤換算方式による配置要件に変更する。ただし、配置人員数は常時1人以上（利用者数が61人以上の場合は常時2人以上）配置することとする。																									
	<table border="1" style="display: inline-table; margin-right: 20px;"> <thead> <tr><th colspan="2">現行</th></tr> </thead> <tbody> <tr><td>利用者数25以下</td><td>1人以上</td></tr> <tr><td>利用者数26～60</td><td>2人以上</td></tr> <tr><td>利用者数61～80</td><td>3人以上</td></tr> <tr><td>利用者数81～100</td><td>4人以上</td></tr> <tr><td>利用者数101以上</td><td>4に、利用者の数が100を超えて25又はその端数を増すごとに1を加えて得た数以上</td></tr> </tbody> </table> <span style="font-size: 2em;">⇒</span> <table border="1" style="display: inline-table;"> <thead> <tr><th colspan="2">見直し案</th></tr> </thead> <tbody> <tr><td>利用者数25以下</td><td>1人以上</td></tr> <tr><td>利用者数26～60</td><td>1.6人以上</td></tr> <tr><td>利用者数61～80</td><td>2.4人以上</td></tr> <tr><td>利用者数81～100</td><td>3.2人以上</td></tr> <tr><td>利用者数101以上</td><td>3.2に、利用者の数が100を超えて25又はその端数を増すごとに0.8を加えて得た数以上</td></tr> </tbody> </table>	現行		利用者数25以下	1人以上	利用者数26～60	2人以上	利用者数61～80	3人以上	利用者数81～100	4人以上	利用者数101以上	4に、利用者の数が100を超えて25又はその端数を増すごとに1を加えて得た数以上	見直し案		利用者数25以下	1人以上	利用者数26～60	1.6人以上	利用者数61～80	2.4人以上	利用者数81～100	3.2人以上	利用者数101以上	3.2に、利用者の数が100を超えて25又はその端数を増すごとに0.8を加えて得た数以上
現行																									
利用者数25以下	1人以上																								
利用者数26～60	2人以上																								
利用者数61～80	3人以上																								
利用者数81～100	4人以上																								
利用者数101以上	4に、利用者の数が100を超えて25又はその端数を増すごとに1を加えて得た数以上																								
見直し案																									
利用者数25以下	1人以上																								
利用者数26～60	1.6人以上																								
利用者数61～80	2.4人以上																								
利用者数81～100	3.2人以上																								
利用者数101以上	3.2に、利用者の数が100を超えて25又はその端数を増すごとに0.8を加えて得た数以上																								
(要件)	<ul style="list-style-type: none"> <li>・施設内の全床に見守り機器を導入していること</li> <li>・夜勤職員全員がインカム等のICTを使用していること</li> <li>・安全体制を確保していること（※）</li> </ul>																								
	<p>※安全体制の確保の具体的な要件</p> <ol style="list-style-type: none"> <li>①利用者の安全やケアの質の確保、職員の負担を軽減するための委員会を設置</li> <li>②職員に対する十分な休憩時間の確保等の勤務・雇用条件への配慮</li> <li>③緊急時の体制整備（近隣在住職員を中心とした緊急参集要員の確保等）</li> <li>④機器の不具合の定期チェックの実施（メーカーとの連携を含む）</li> <li>⑤職員に対するテクノロジー活用に関する教育の実施</li> <li>⑥夜間の訪室が必要な利用者に対する訪室の個別実施</li> </ol>																								
○ 見守り機器やICT導入後、上記の要件を少なくとも3か月以上試行し、現場職員の意見が適切に反映できるよう、夜勤職員をはじめ実際にケア等を行う多職種の職員が参画する委員会（具体的な要件①）において、安全体制やケアの質の確保、職員の負担軽減が図られていることを確認した上で届け出るものとする。																									

118

## 4. (2)⑫ 看護職員の配置基準の見直し

<b>概要</b>	【短期入所生活介護★】
○ （介護予防）短期入所生活介護における看護職員の配置基準について、看護職員の確保が困難な状況がある中で、地域において人材を有効活用しながら医療的ケアを行う体制の充実を図る観点から、見直しを行う。【省令改正、通知改正】	
<b>一部R3.1.13諮問・答申済</b>	
<b>基準・算定要件等</b>	
○ 看護職員の配置が必須ではない単独型及び併設型かつ定員19人以下の事業所について、看護職員を配置しなかった場合であっても、医療的ケアの必要な利用者への対応の充実を図るため、利用者の状態像に応じて必要がある場合には、看護職員を病院、診療所又は訪問看護ステーション等との密接かつ適切な連携により確保すること（当該連携により、看護職員が必要に応じてサービス提供日ごとに利用者の健康状態の確認を行うこと、当該事業所へ駆けつけることができる体制や適切な指示ができる連絡体制などを確保すること）を求めることとする。	
○ 看護職員の常勤1名以上の配置が求められている併設型かつ定員20人以上の事業所について、類型・定員により必要とされる医療的ケアに差はないことを踏まえ、人材の有効活用を図る観点から、単独型及び併設型かつ定員19人以下の事業所と同様の人員配置とする。	

	現行	改定後
<b>単独型・併設型共通</b>	・介護職員又は看護職員 常勤換算方法で、利用者の数が3又はその端数を増すごとに1人以上	
<b>単独型 併設型・定員19名以下</b>	・配置規定なし	・看護職員を配置しなかった場合でも、利用者の状態像に応じて必要がある場合には、看護職員を病院、診療所又は訪問看護ステーション等との密接かつ適切な連携により確保すること。（当該連携により、看護職員が必要に応じてサービス提供日ごとに利用者の健康状態の確認を行うこと、当該事業所へ駆けつけることができる体制や適切な指示ができる連絡体制などを確保すること。）
<b>併設型・定員20名以上</b>	・常勤で配置	

131

## 5. (1)⑩ 介護職員処遇改善加算(Ⅳ)及び(Ⅴ)の廃止

### 概要

【訪問介護、定期巡回・随時対応型訪問介護看護、夜間対応型訪問介護、訪問入浴介護★、通所介護、地域密着型通所介護、療養通所介護、認知症対応型通所介護★、通所リハビリテーション★、短期入所生活介護★、短期入所療養介護★、小規模多機能型居宅介護★、看護小規模多機能型居宅介護、特定施設入居者生活介護★、地域密着型特定施設入居者生活介護、認知症対応型共同生活介護★、介護老人福祉施設、地域密着型介護老人福祉施設入所者生活介護、介護老人保健施設、介護療養型医療施設、介護医療院】

- 介護職員処遇改善加算(Ⅳ)及び(Ⅴ)について、上位区分の算定が進んでいることを踏まえ、廃止する。その際、令和3年3月末時点で同加算を算定している介護サービス事業者については、1年の経過措置期間を設けることとする。【告示改正】

処遇改善加算の区分	加算(Ⅰ) 月額3.7万円相当	加算(Ⅱ) 月額2.7万円相当	加算(Ⅲ) 月額1.5万円相当	加算(Ⅳ) 加算(Ⅲ)×0.9	加算(Ⅴ) 加算(Ⅲ)×0.8
				廃止	廃止
取得要件	キャリアパス要件			キャリアパス要件	
	①+②+③	①+②	① or ②	① or ②	いずれも満たさない
取得率	職場環境等要件			職場環境等要件	
	+	+	+	or	
	79.5%	7.2%	5.4%	0.2%	0.3%

#### <キャリアパス要件>

※就業規則等の明確な書面での整備・全ての介護職員への周知を含む。

- ①職位・職責・職務内容等に応じた任用要件と賃金体系を整備すること
- ②資質向上のための計画を策定して研修の実施又は研修の機会を確保すること
- ③経験若しくは資格等に応じて昇給する仕組み又は一定の基準に基づき定期に昇給を判定する仕組みを設けること

#### <職場環境等要件>

- 賃金改善を除く、職場環境等の改善

151

## 6. ③ 基準費用額の見直し

### 概要

【介護老人福祉施設、地域密着型介護老人福祉施設入所者生活介護、介護老人保健施設、介護療養型医療施設、介護医療院、短期入所生活介護★、短期入所療養介護★】

- 介護保険施設における食費の基準費用額について、令和2年度介護事業経営実態調査結果から算出した介護保険施設の食費の平均的な費用の額との差の状況を踏まえ、利用者負担への影響も勘案しつつ、必要な対応を行う。【告示改正】

### 基準費用額(食費)(日額)

<現行> <改定後> ※令和3年8月施行  
1,392円/日 ⇒ 1,445円/日(+53円)

《参考:現行の仕組み》※利用者負担段階については、令和3年8月から見直し予定

<div style="border: 1px solid black; padding: 5px; width: fit-content;">                 補足給付             </div> <div style="border: 1px solid black; padding: 5px; width: fit-content; margin-top: 5px;">                 負担限度額 (利用者負担)             </div>	基準費用額	負担軽減の対象となる者	利用者負担段階	主な対象者	かつ、預貯金等が単身で1,000万円(夫婦で2,000万円)以下
			第1段階	・生活保護受給者 ・世帯(世帯を分離している配偶者を含む。以下同じ。)全員が市町村民税非課税である高齢福祉年金受給者	
			第2段階	・世帯全員が市町村民税非課税であって、年金収入金額(※)+合計所得金額が80万円以下	
			第3段階	・世帯全員が市町村民税非課税であって、第2段階該当者以外	
			第4段階	・世帯に課税者がいる者 ・市町村民税本人課税者	

※平成28年8月以降は、非課税年金も含む。

《参考:現行の基準費用額(食費のみ)》

	基準費用額 (日額(月額))	負担限度額(日額(月額))		
		第1段階	第2段階	第3段階
食費	1,392円(4.2万円)	300円(0.9万円)	390円(1.2万円)	650円(2.0万円)

160