

Gomi Genryo G. G ふうしん

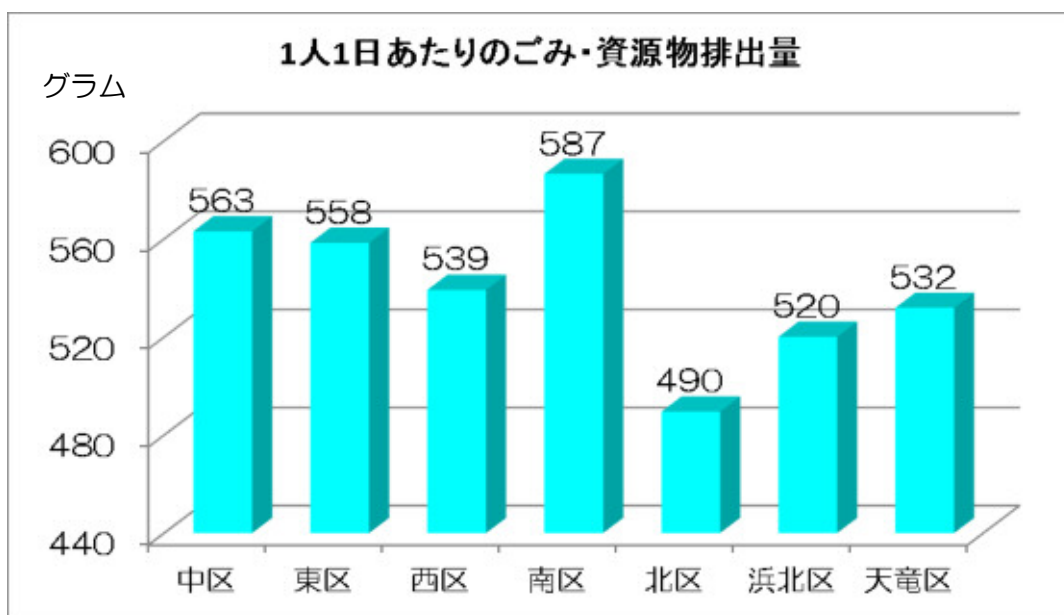
秋本番です。旅行や読書など、何をするにも快適な季節になりましたね。
今月号は、平成26年度の区ごとの家庭ごみ排出量をお知らせします。同じ市内でも地域でごみ量が違うなんてと思われる方も多いのではないのでしょうか。

vol. 42
発行 2015/10/5

■ 26年度の区別家庭ごみ排出量をお知らせします！！

北区490グラムで最も少なく 最も多いのは南区587グラム

市ではごみ減量に対する意識啓発の一助とするため、市民の皆さまのお住まいの区別にごみ・資源物排出量を集計しています。ごみ量では、市全体の量としてみることも多いものですが、区別にみても大変興味深い結果が得られました。



平成26年度の区民1人1日あたりの排出量（家庭から排出されたごみ・資源物排出量（自己搬入分は除く）÷区別推計人口÷年間日数）では、**北区490グラム**と最も少なく、次いで**浜北区520グラム**、**天竜区532グラム**となりました。一方で、多い方では**南区587グラム**となり次いで**中区563グラム**と続いています。

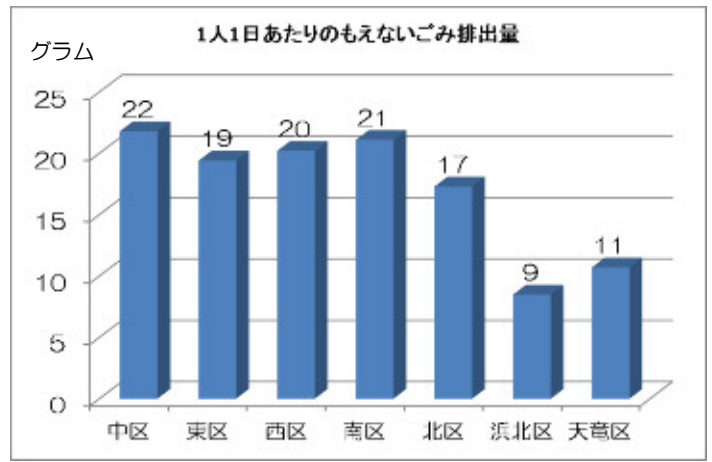
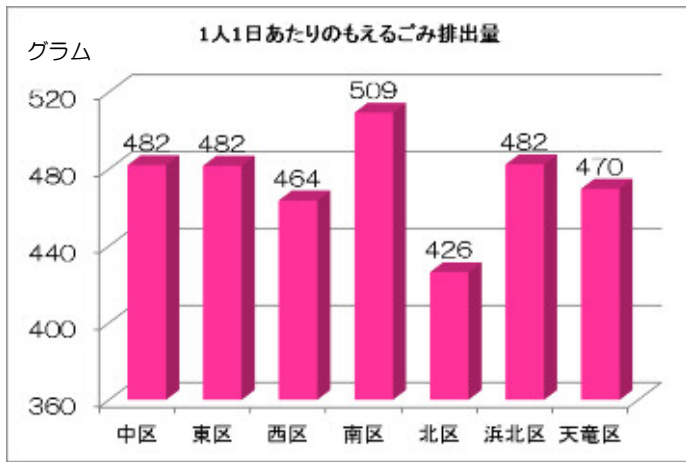


ごみ種別ではどうなっているの？

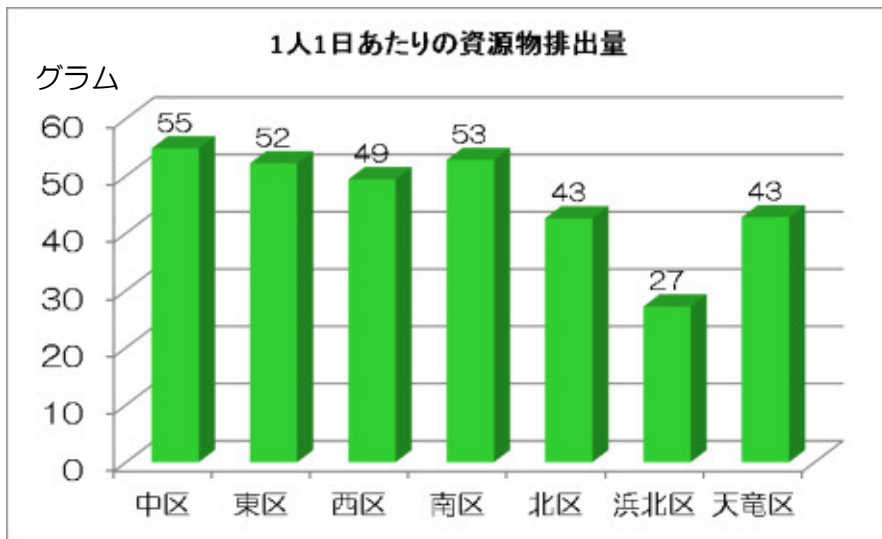
「もえるごみ」でも**北区426グラム**、次いで**西区464グラム**で少なくなっている一方で、**南区509グラム**、**中区**、**東区482グラム**と多くなっています。

「もえないごみ」では**浜北区9グラム**と最も少なく、次いで**天竜区11グラム**となっています。最も多いのは**中区22グラム**となり次いで**南区21グラム**となりました。





資源物量では**浜北区27グラム**と最も少なくなり、続いて**北区、天竜区43グラム**となりました。最も多かったのは**中区55グラム**であり、南区がそれに続いています。



資源物には、「びん」「スチールかん」「ペットボトル」「プラスチック製容器包装」「特定品目」が含まれます。

素朴なキモチ 同じ市なのになぜごみ量に差が出るの？

現在の浜松市は平成17年に12市町村が合併して誕生しました。ごみのルールでは平成25年度まで合併前旧市町村の分別品目などが継続していました。その中で、旧引佐3町（細江町、引佐町、三ヶ日町）の「もえるごみ」量は、平成25年度のルール統一前後で比較しても、いずれの場合でも全市の中で最も少ない量となっています。これは旧市町村単位のごみに対する意識がルール統一後にも継続しているものと考えられます。

一方で同じ旧浜松市であった中区、東区、南区の間でもごみ量が異なります。これは各区の人口構造や人口動態などさまざまな要因が考えられ、容易に原因の特定はできません。ただ、前述のようにその区にお住まいの皆様のごみに対する意識が影響しているものと考えられます。

市は今後もどの区にお住いの皆さまもごみに対する意識を高めただけできるよう取り組んでまいりますのでご理解とご協力をお願いします！



皆様方のお住いの区の状況はどうでしょうか？
これを機会に皆様方のお住いの区のごみ量がどうなっているのか知ってほしいのじゃ！！
多かった区も少なかった区にお住いの方々も引き続きごみ分別の徹底とごみ減量に協力をお願いするのじゃ！



G. G. つうしん

生ごみの水切り・ひとしぼり徹底！ 雑がみは分別して資源物回収へ！

危険！収集車火災！ルールを徹底をお願いします！

異物の混入はリサイクルの妨げになるだけでなく、ごみ収集車や処理施設での火災の原因に繋がります。

特に**電池類、ライター、スプレー缶**は発火性があり大変危険です。必ず「特定品目の日」に出してください。



※写真はもえないごみの収集時に発生した車両火災

注意！プラスチック製容器包装の分別徹底をお願いします！

浜松市ではこのプラスチック製容器包装について「容器包装リサイクル法」に基づき、分別収集と再資源化を行っています。直近の**1ヵ月間(平成27年8月)**で下図のような異物の混入が確認されました。

乾電池・ライター



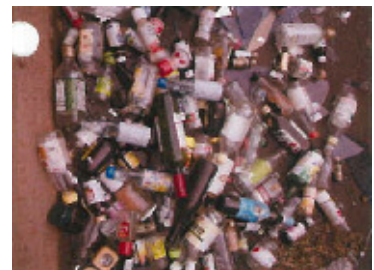
かん

スプレー缶



小型家電

びん



危険な物



正しい分別方法は？

- ◎ 電池類・ライター・スプレー缶 ⇒ **特定品目**
- ◎ 小型家電 ⇒ **もえないごみ** もしくは **小型家電の回収ボックス**
※小型家電回収ボックスは、区役所や一部協働センターに設置しています。対象品目はこちらをご利用ください。希少金属のリサイクルに繋がります。
- ◎ 危険な物 ⇒ 金属を使っているものは刃先等を新聞紙などで包んで **もえないごみ**
花火など火薬を使っているものは水で湿らせて **もえるごみ**



「やらまいか！水切りプレス」を配付します☆

10月より、浜松市と民間企業とで作製したオリジナル水切りグッズ「やらまいか！水切りプレス」を、市内16箇所の施設で配付します。

無くなり次第終了となりますので、ぜひお早めにお越しください。

水切りプレスを利用して、さらに生ごみひとしぼり！1人ひとりの取組が大きな成果につながります！

…場所…

- 中、東、西、南、北、浜北、天竜の各区役所
- 春野、佐久間、水窪、龍山の各協働センター
- 南・平和清掃事業所 及び 浜北・天竜環境事業所、北部収集窓口センター

…条件…

市内に住所を有し、水切りグッズを使うことができる人

…申込方法…

受取を希望する窓口にて、氏名・年代等を記入して受け取ってください。（無料です！）



水切りするとココがイイ！！

- | | |
|------------|----------------------|
| ①ごみが「臭わない」 | 腐敗の予防となり、虫も出にくくなります。 |
| ②ごみが「軽くなる」 | ごみ出しの負担が軽減されます。 |
| ③焼却工場の効率化 | 燃料費の節約につながります。 |

家庭系もえるごみ **11,505トン(Δ209トン)**

平成27年4月からの1人1日当たり平均 **500グラム***
 新目標439グラム!

このペースで季節が変わってもごみ減量じゃ！！



※27年度からは浜松市一般廃棄物処理基本計画に基づき推計人口を用いて算出しています。

家庭系もえるごみ月別推移

(単位:トン)

項目	4月	5月	6月	7月	8月	9月	10月	11月	12月	1月	2月	3月
H27年度	11,982	12,058	12,555	12,273	11,505							
H26年度	11,835	12,351	11,689	12,505	11,714	12,222	11,508	10,339	12,533	10,848	9,166	11,623
前年度比	147	Δ 293	866	Δ 232	Δ 209							

