

令和2年10月22日

大型公共施設建設調査特別委員会

健康福祉部病院管理課

浜松医療センター経営状況報告について

1 経営状況報告

- ・令和2年度患者数等の状況について

資料

令和2年度(R2.4~R2.8) 患者数等の状況について

浜松医療センター

〔目次〕

○新型コロナウイルス感染症患者数の推移

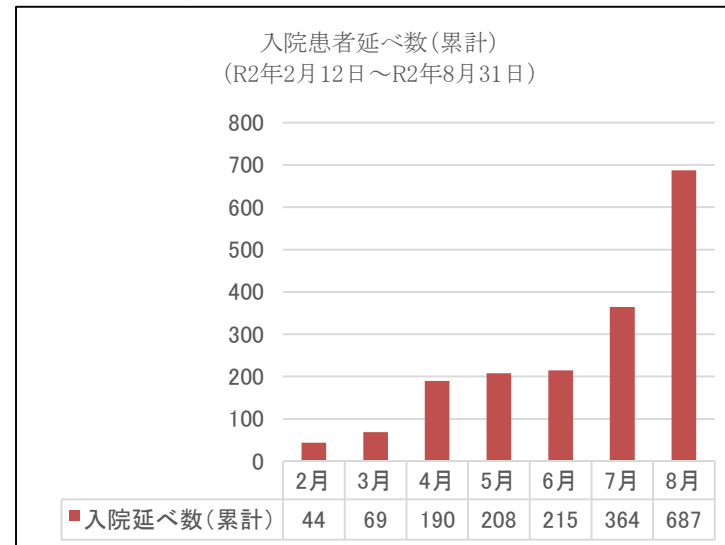
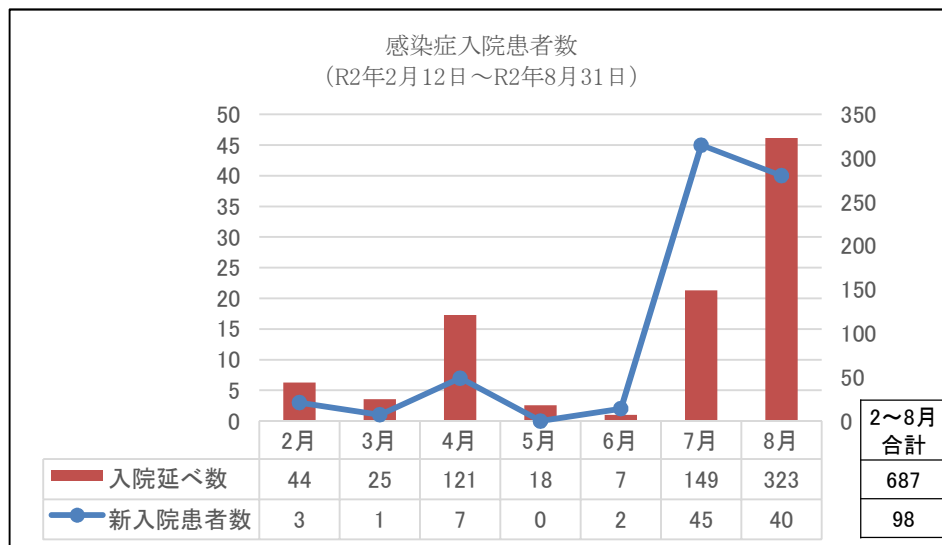
○患者数等の状況について

- 1 新入院患者数の推移
- 2 入院患者延べ数の推移
- 3 1日平均入院患者数の推移
- 4 病床利用率（感染病床6床除く）・平均在院日数の推移
- 5 入院診療収入・入院診療単価の推移
- 6 新外来（初診）患者数の推移
- 7 外来患者延べ数の推移
- 8 外来診療収入・外来診療単価の推移
- 9 収支状況の推移

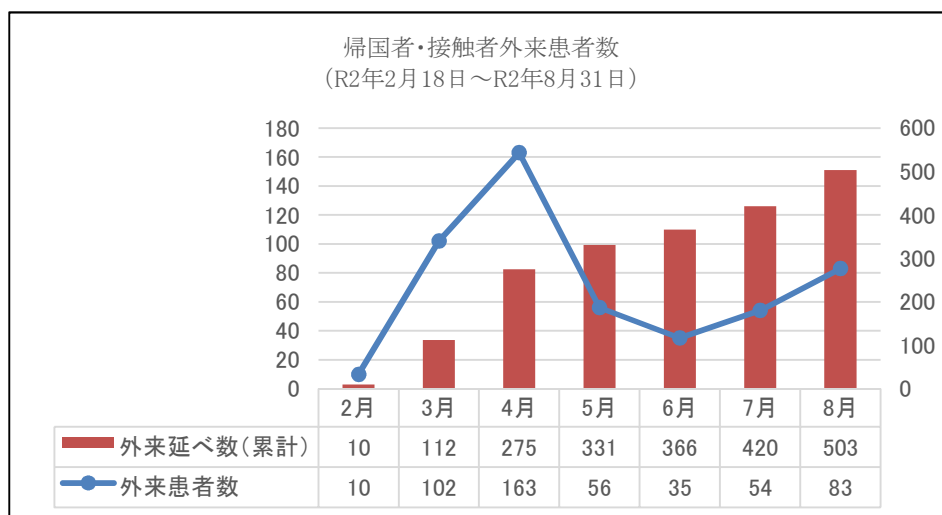
○参考資料

- 1 時間外患者数の推移
- 2 救急車搬入数の推移
- 3 救命救急センターの患者数等の推移
- 4 手術件数（手術室）の推移
- 5 分娩件数の推移
- 6 紹介率の推移
- 7 逆紹介率の推移
- 8 市内7病院との比較
 - ①1日平均入院患者数
 - ②1日平均外来患者数
 - ③紹介患者数

新型コロナウイルス感染症患者数の推移



○感染症患者受入病床＝感染症病床（6床）R2年2月12日～R2年7月27日 / 一般病棟（35床）R2年7月28日～現在



※令和2年2月12日から受け入れを開始し2月からを含め8月までの新入院患者の累計は98人、入院延べ患者数の累計は687人となった。

※帰国者・接触者外来を令和2年2月18日から開始し、2月からを含め8月までの外来延べ患者数の累計は503人となった。

【総括】 患者数等の状況について

1 患者数の状況（令和2年度4月から8月までの累計前年度比較）

(1) 入院

- ①新入院患者数は5,369人（前年度比601人の減）
- ②入院患者延べ数は68,585人（前年度比8,127人の減）
- ③病床利用率は74.5%（前年度比9.1ポイントの減）
- ④平均在院日数は12.8日（前年度同値）

(2) 外来

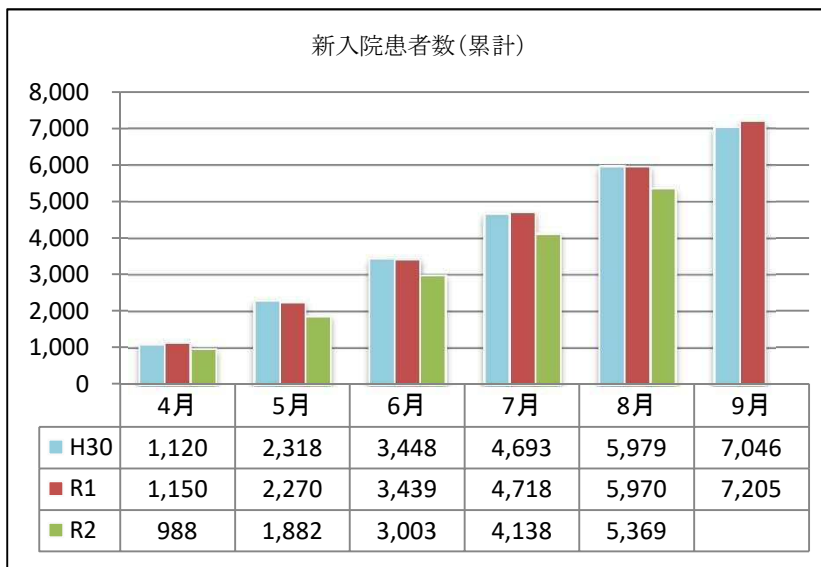
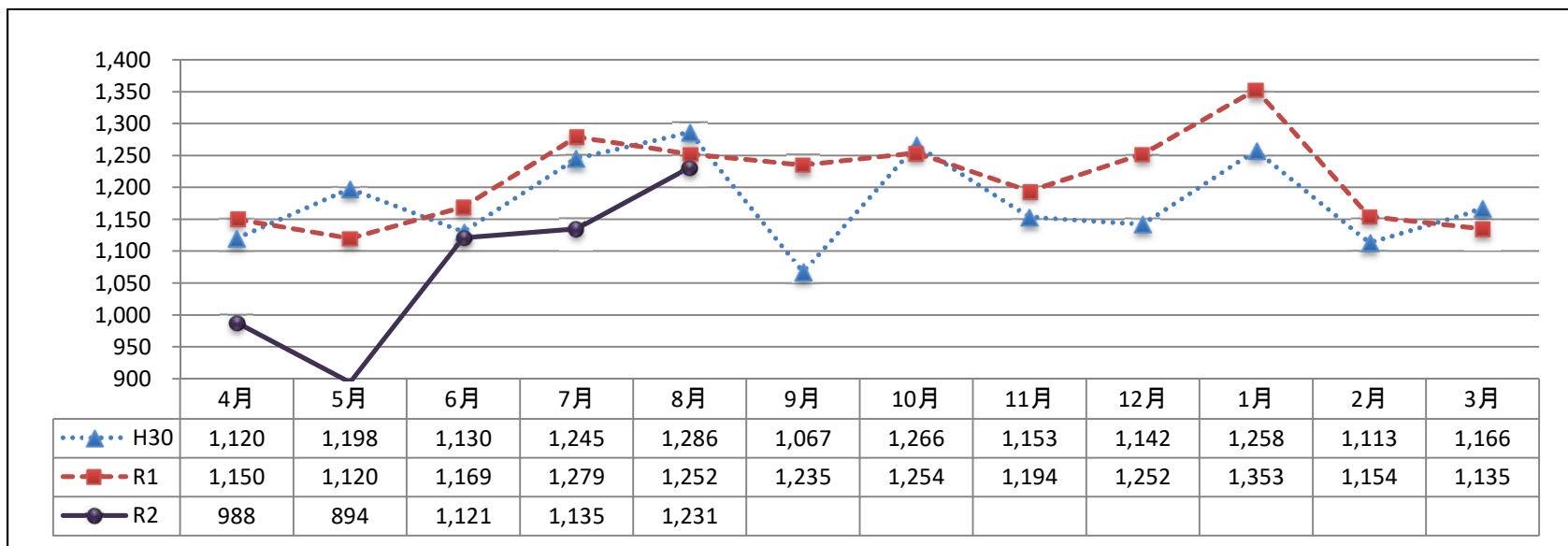
- ①新外来（初診）患者数は7,089人（前年度比2,727人の減）
- ②外来患者延べ数は92,456人（前年度比14,129人の減）

2 収支状況

(1) 収入・支出

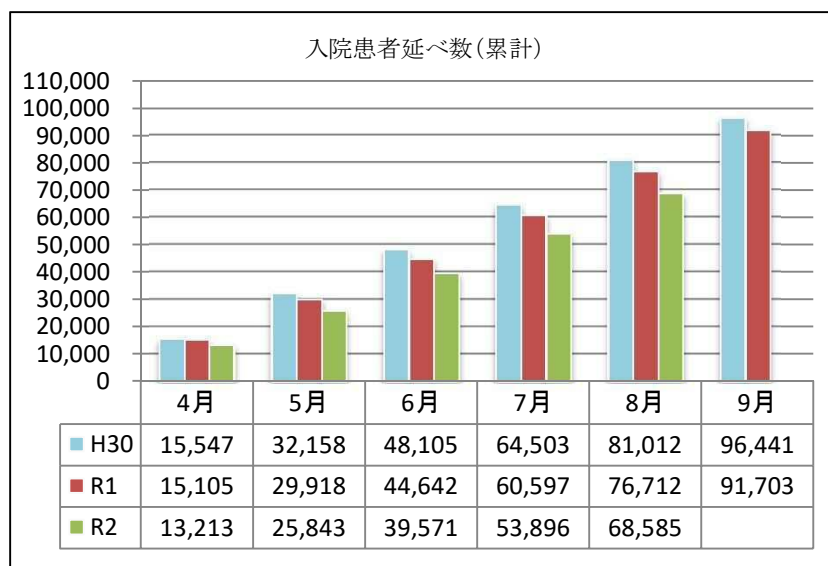
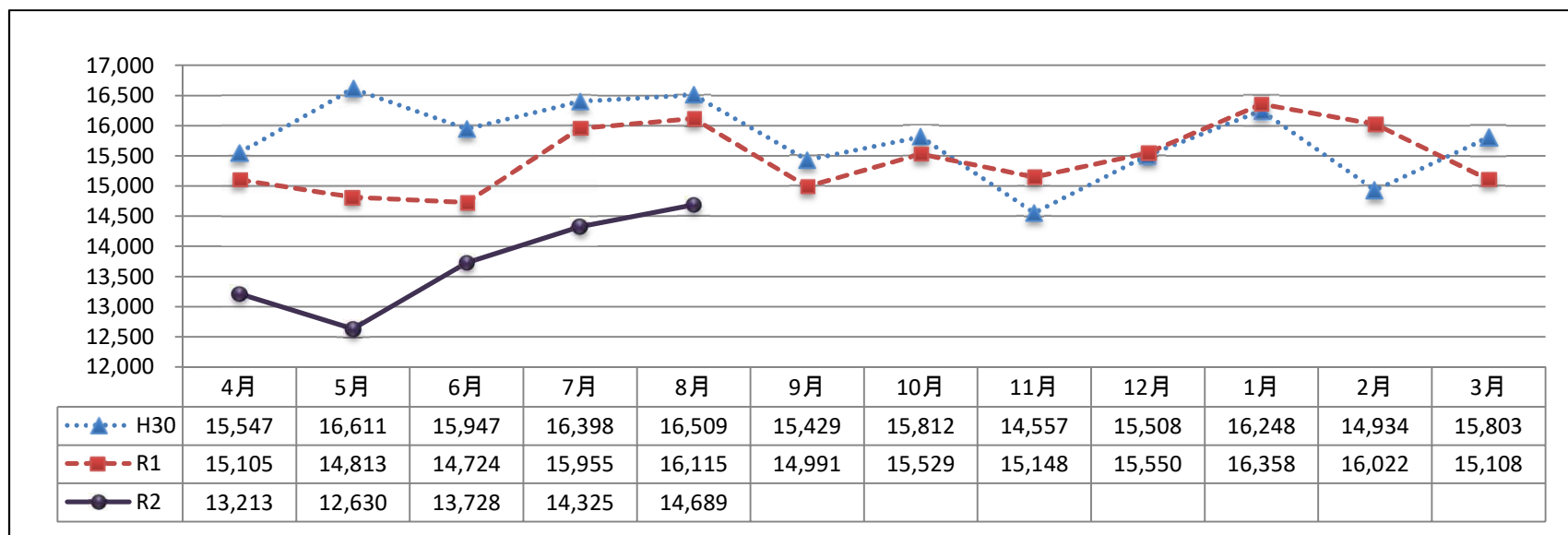
- ①収入は6,962,806千円（前年度比350,628千円の減）
- ②支出は7,511,436千円（前年度比189,614千円の増）
- ③収支差は548,630千円の赤字（前年度比540,242千円の減）

1 新入院患者数の推移



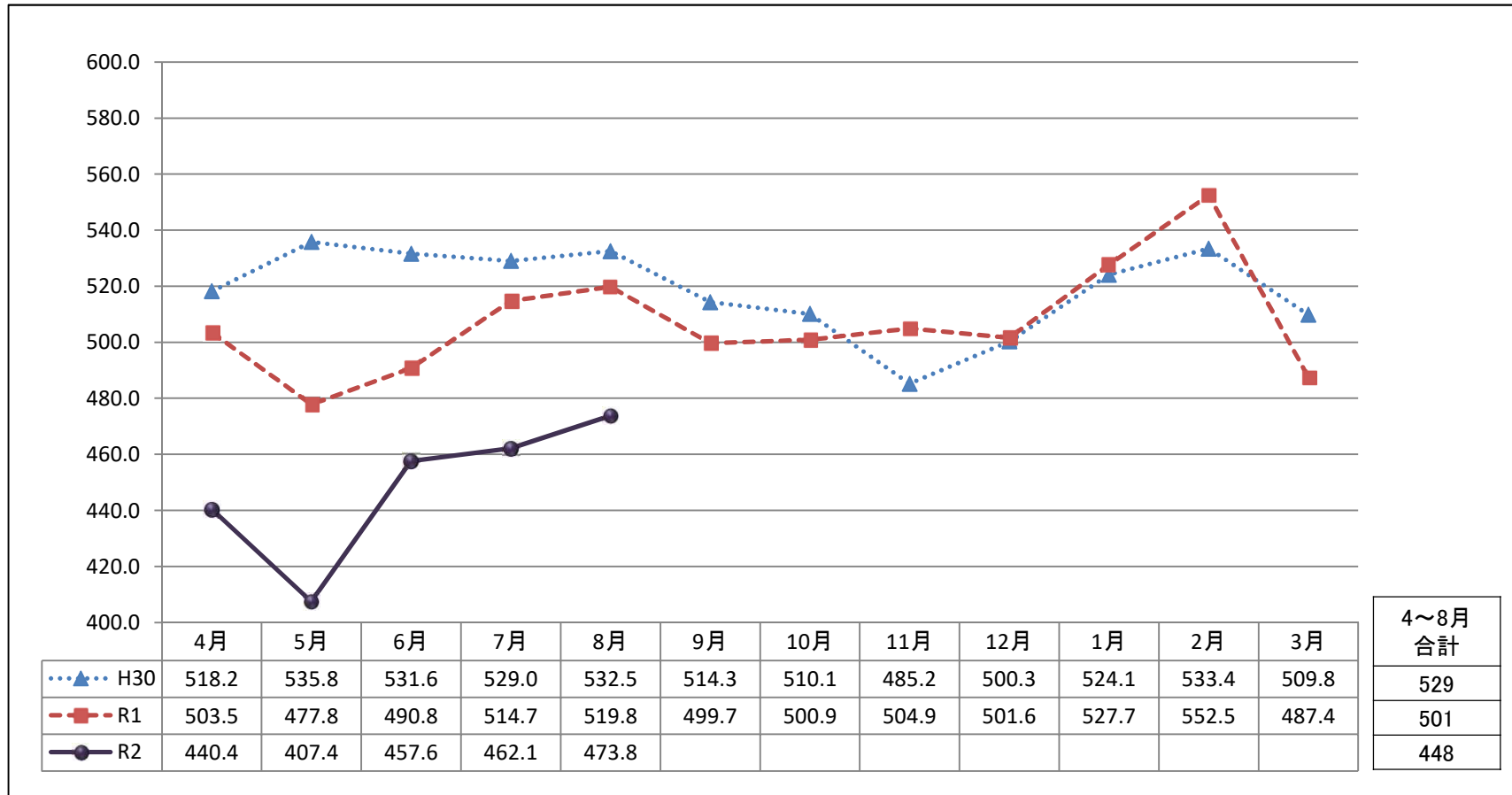
※令和2年度4月から8月までの累計は、5,369人となり、令和元年度より601人減少した。

2 入院患者延べ数の推移



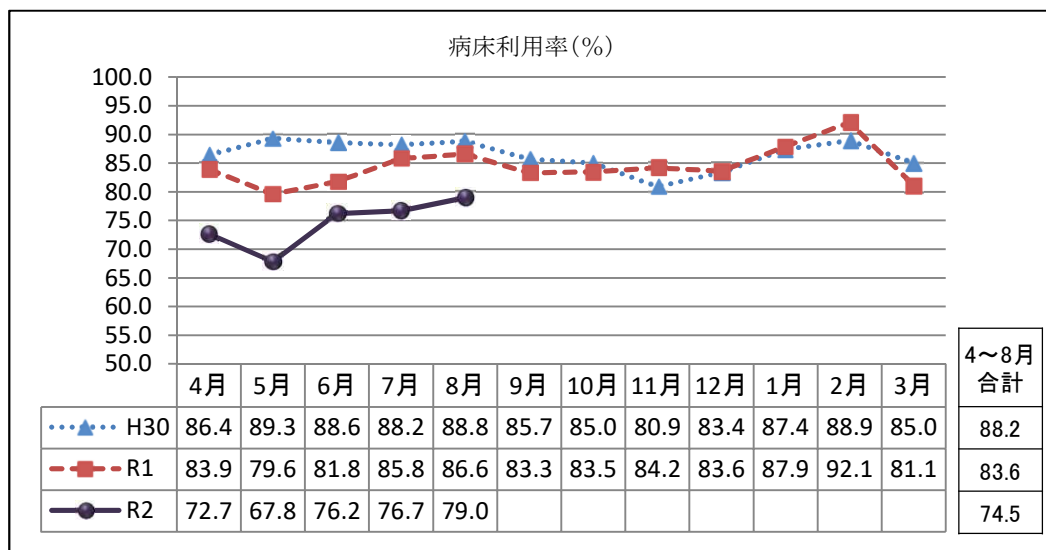
※令和2年度4月から8月までの累計は、68,585人となり、令和元年度より8,127人減少した。

3 1日平均入院患者数の推移

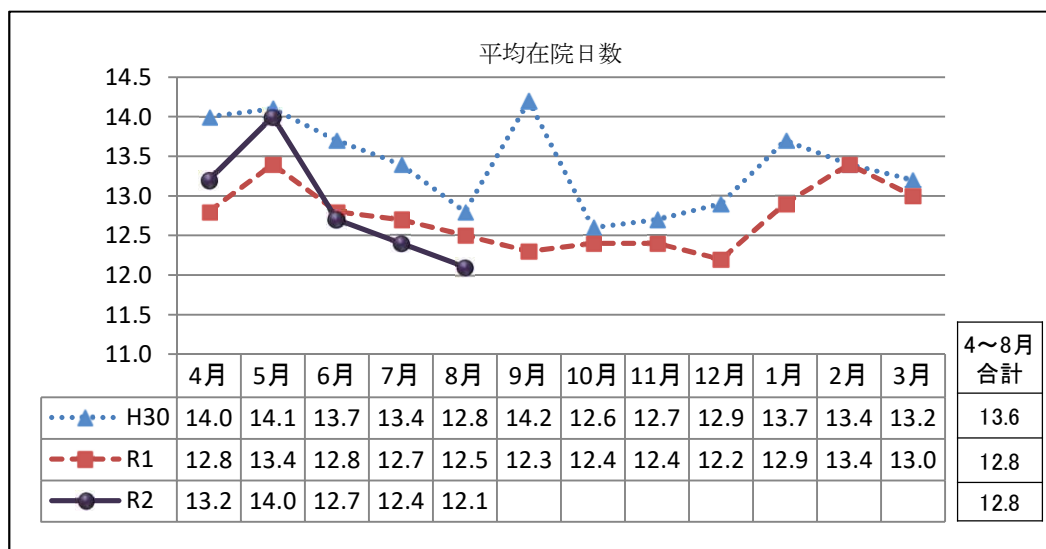


※令和2年度4月から8月までの累計の1日平均入院患者数は448人となり、令和元年度より53人減少した。

4 病床利用率（感染病床6床除く）・平均在院日数の推移

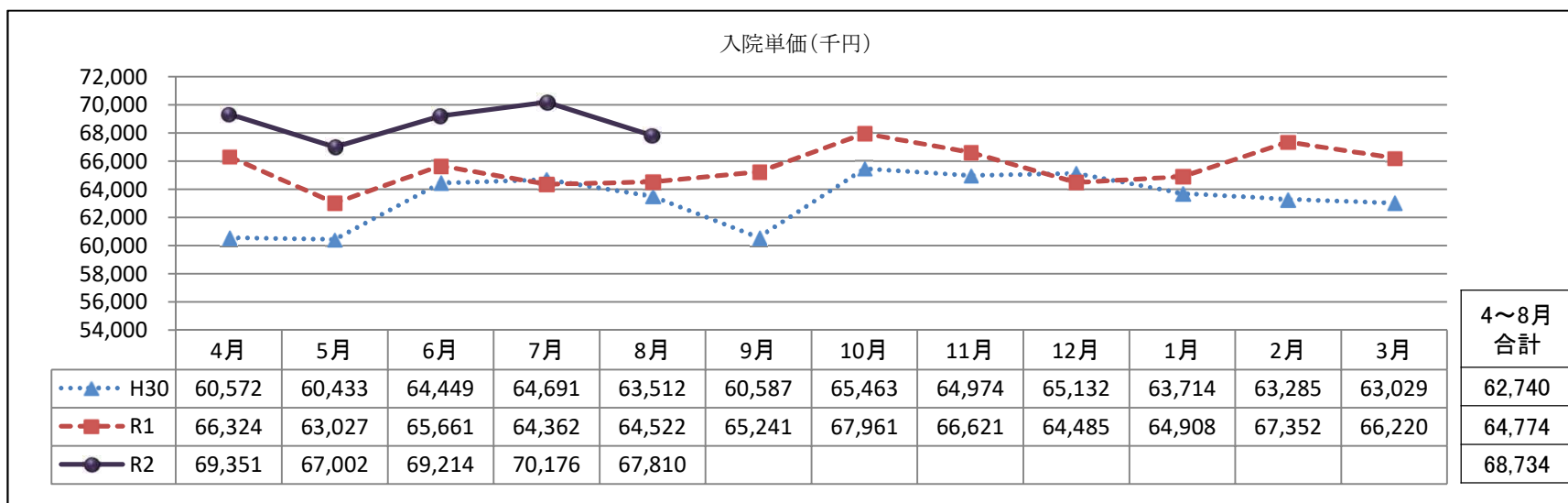
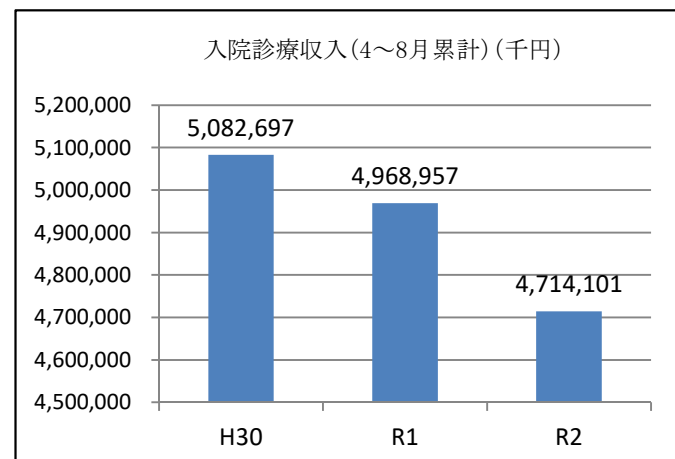
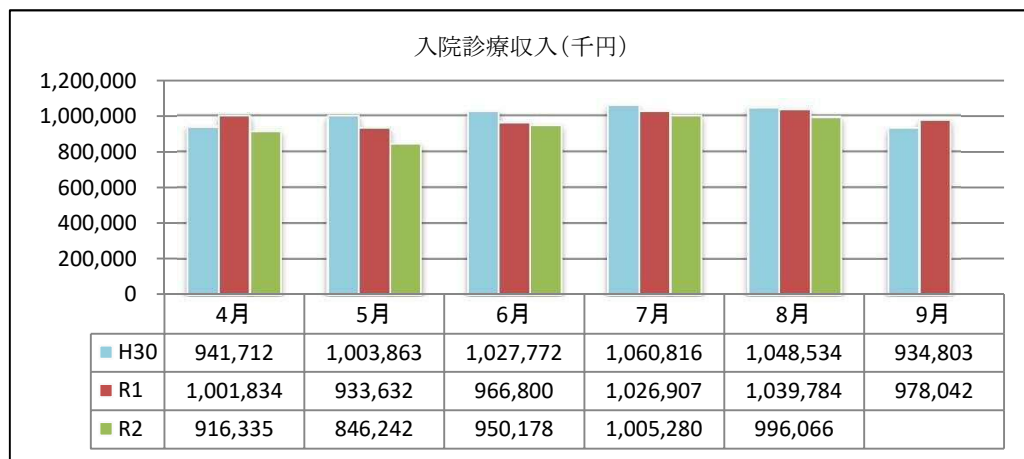


※令和2年度4月から8月までの病床利用率の累計は74.5%となり、令和元年度より9.1ポイント減少した。



※令和2年度4月から8月までの平均在院日数の累計は12.8日となり、令和元年度と同日数となった。

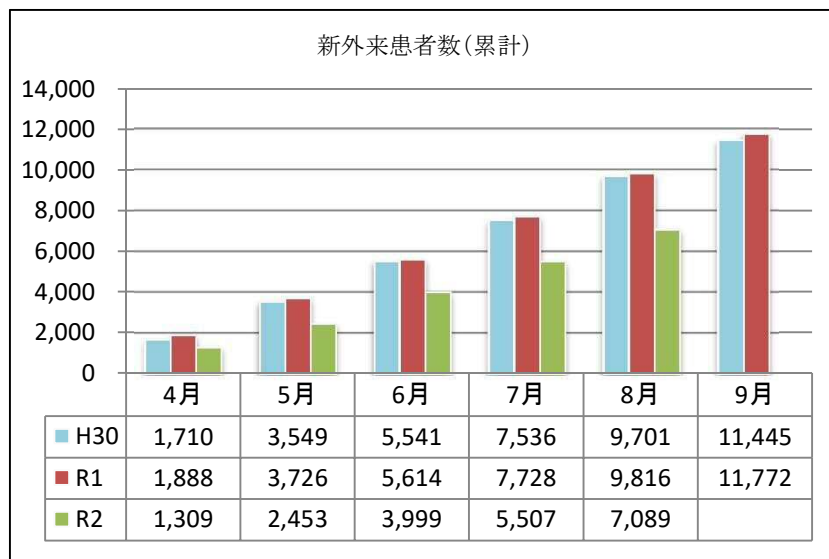
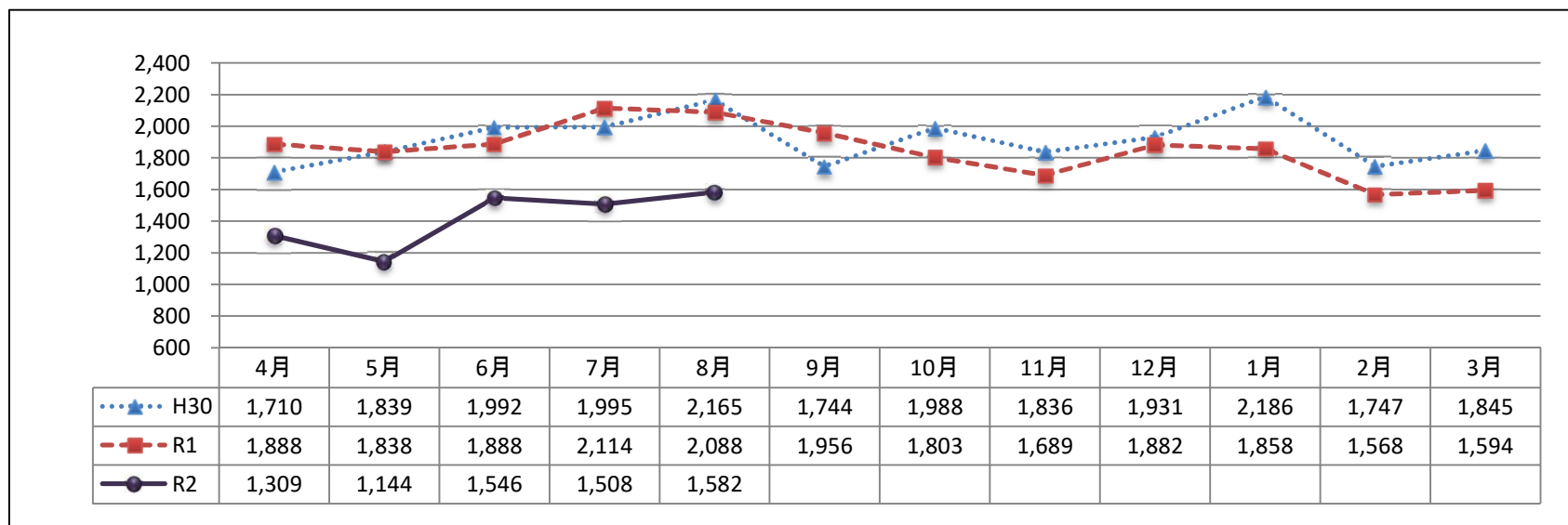
5 入院診療収入・入院診療単価の推移



※入院診療収入は、令和元年度4月から8月までの累計より、254,856千円の減収となった。

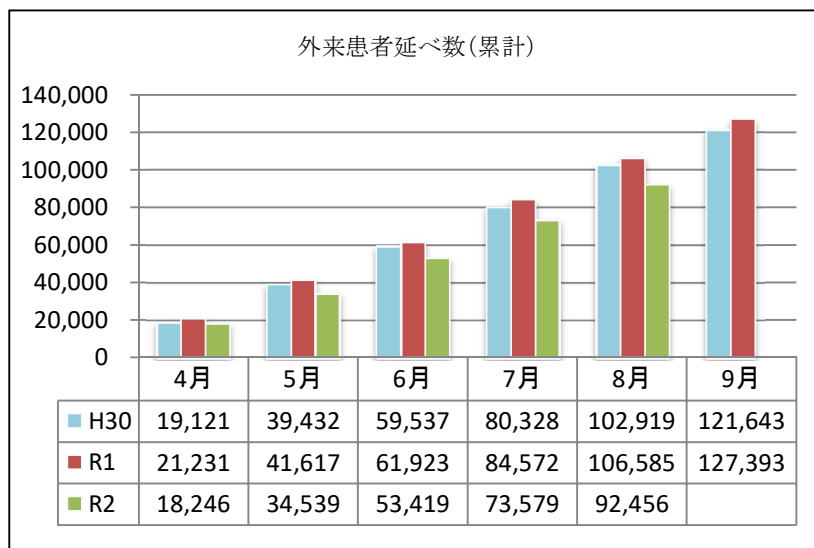
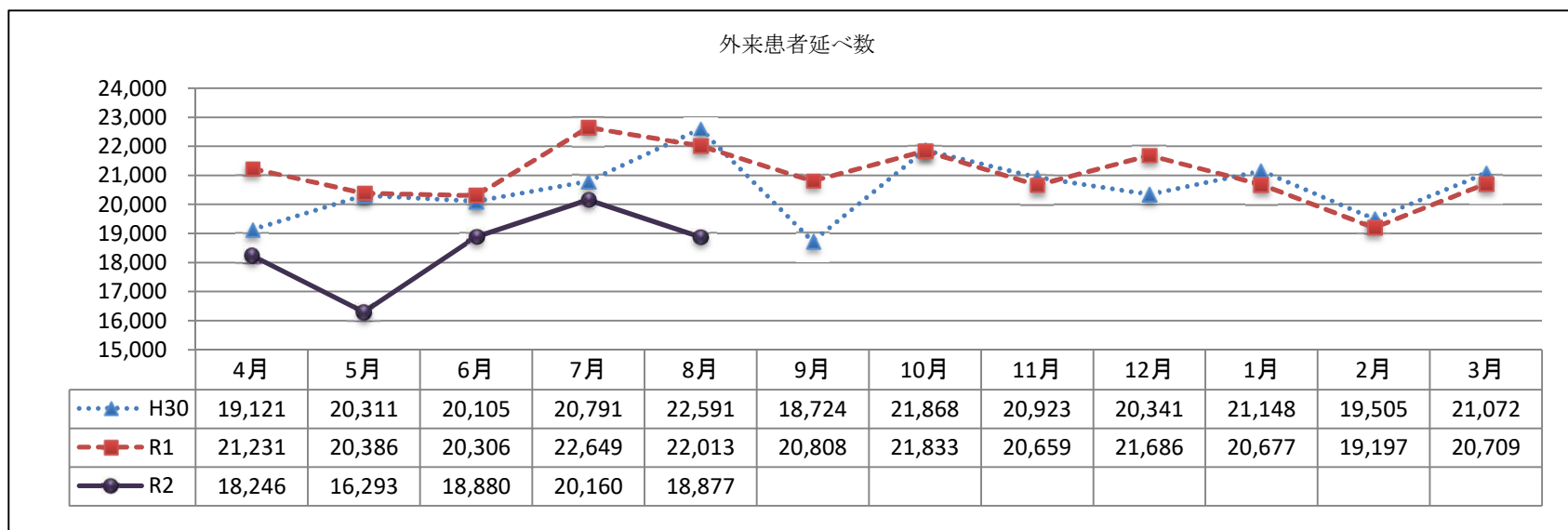
※入院診療単価は、令和元年度4月から8月までより、3,960円上回って、68,734円となった。

6 新外来（初診）患者数の推移



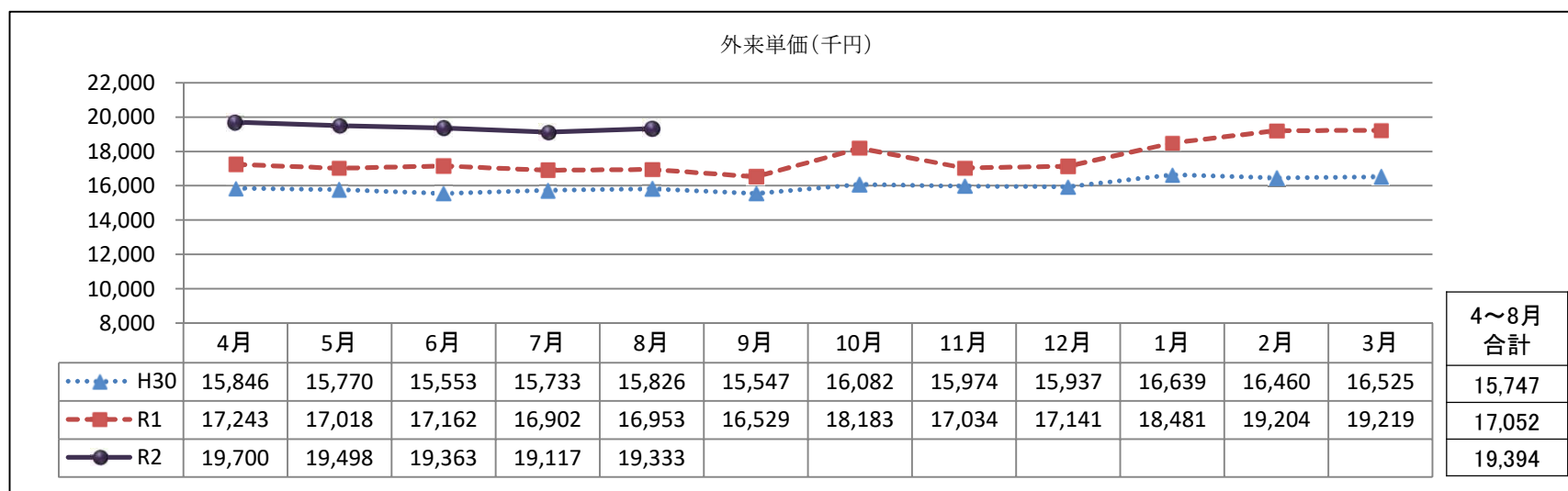
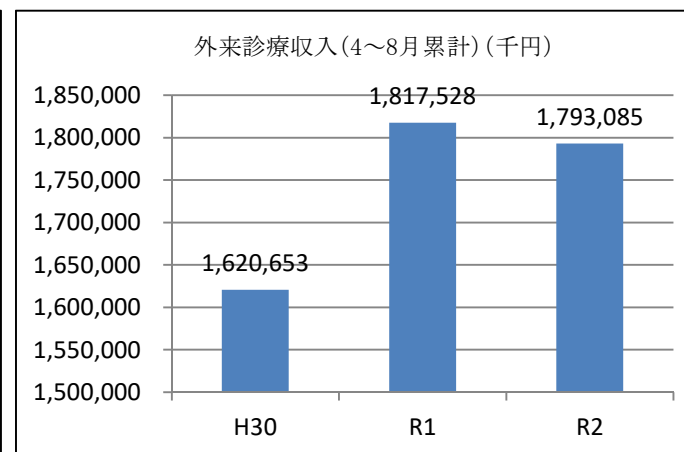
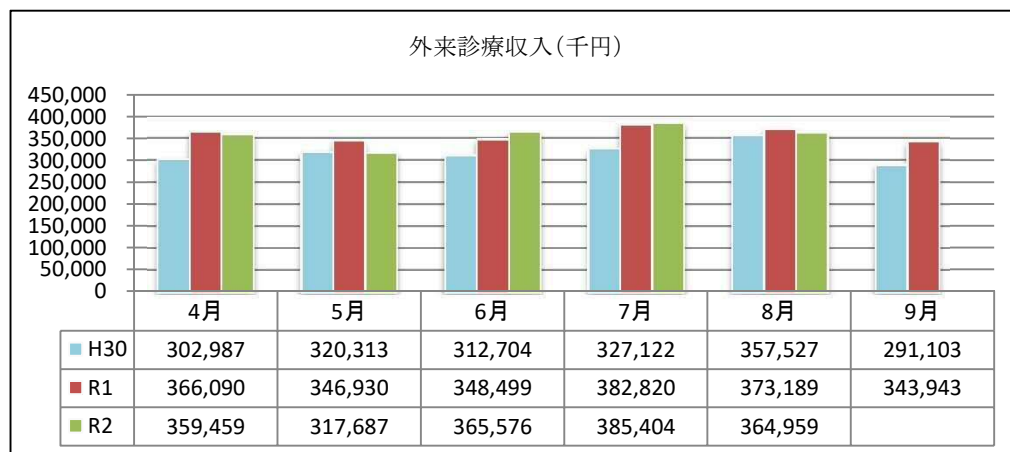
※令和2年度4月から8月までの累計は、7,089人となり、令和元年度より2,727人減少した。

7 外来患者延べ数の推移



※令和2年度4月から8月までの累計は、92,456人となり、令和元年度より14,129人減少した。

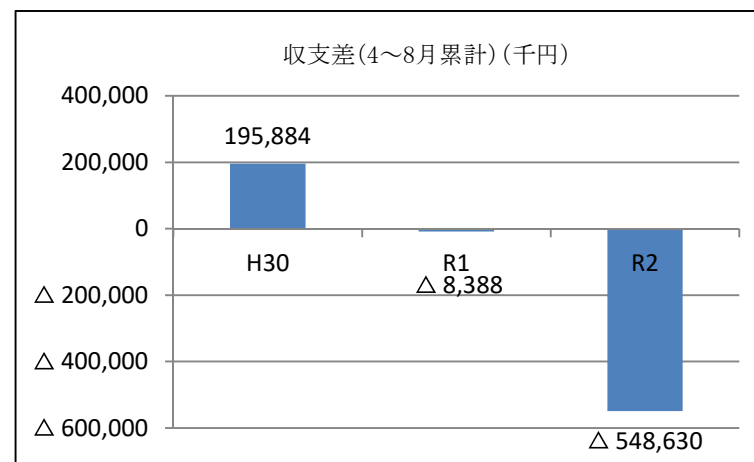
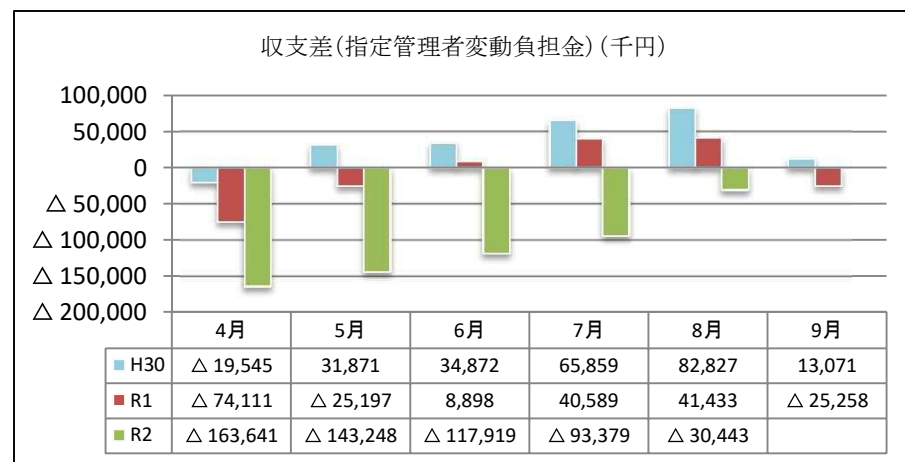
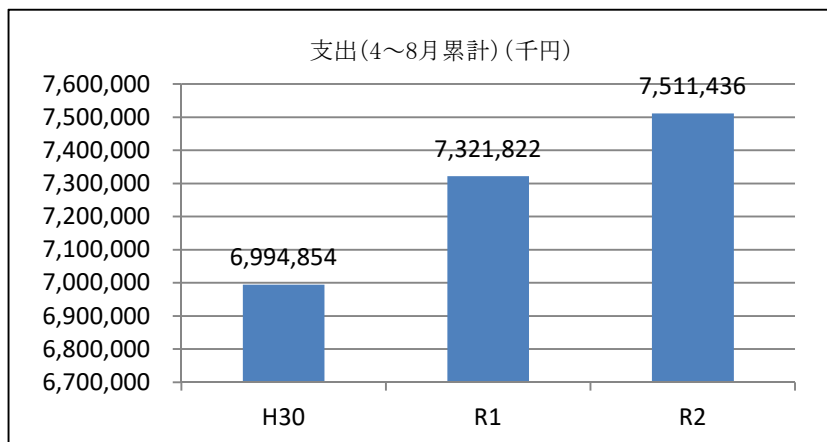
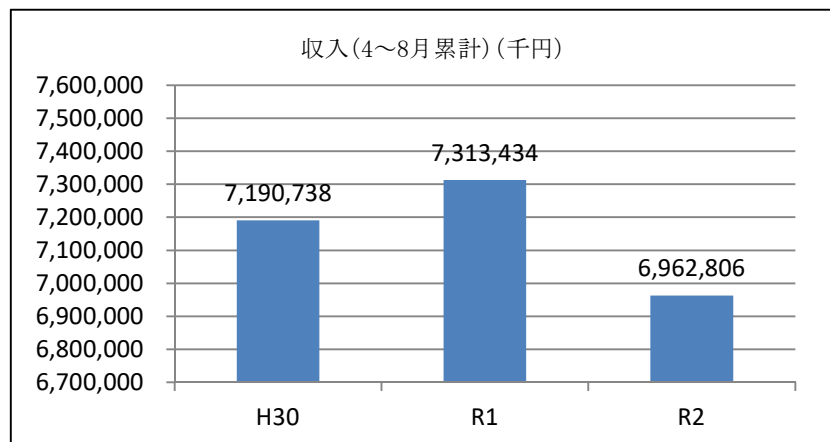
8 外来診療収入・外来診療単価の推移



※外来診療収入は、令和元年度4月から8月までの累計より、24,443千円減収となった。

※外来診療単価は、令和元年度4月から8月までより2,342円上回って、19,394円となった。

9 収支状況の推移



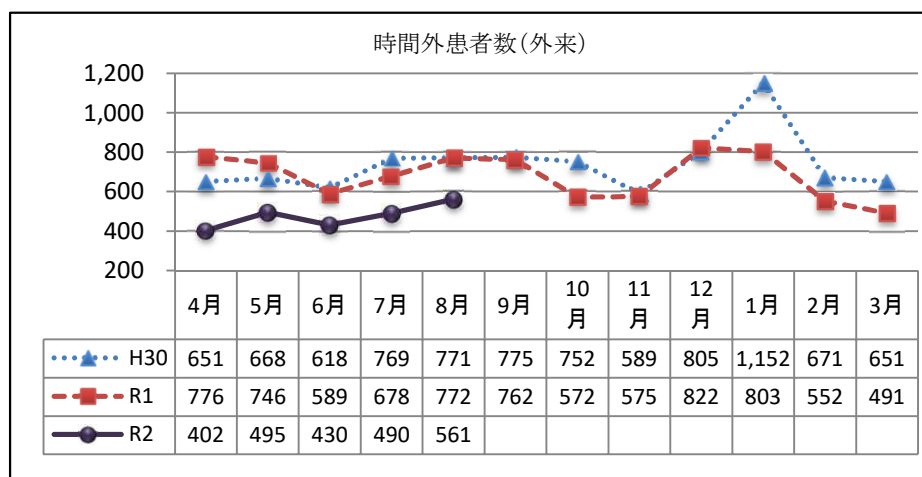
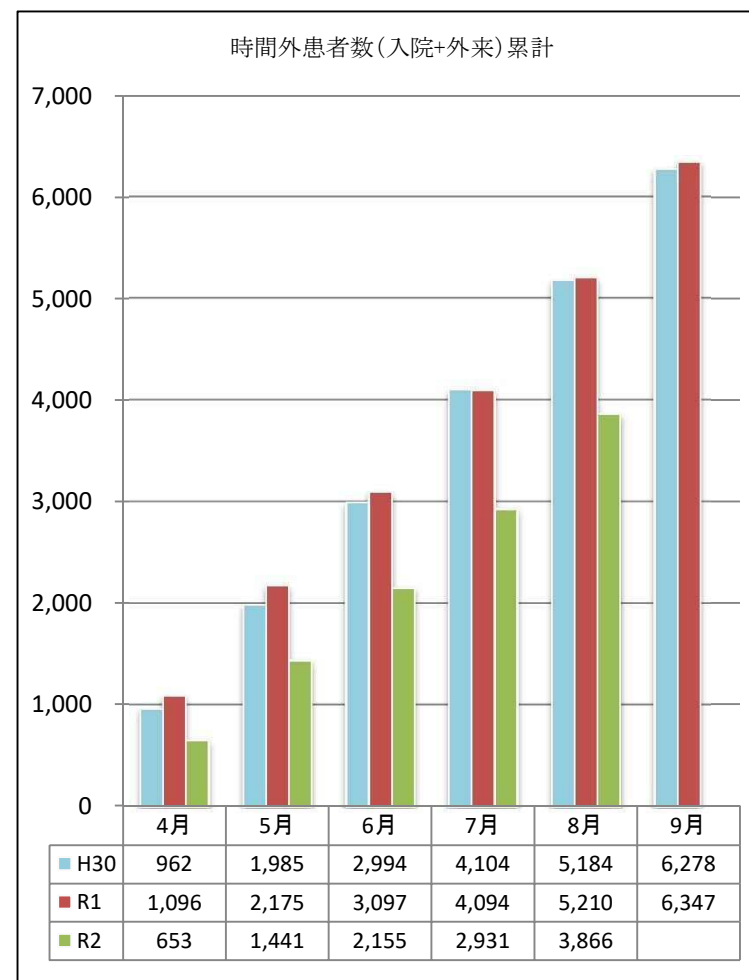
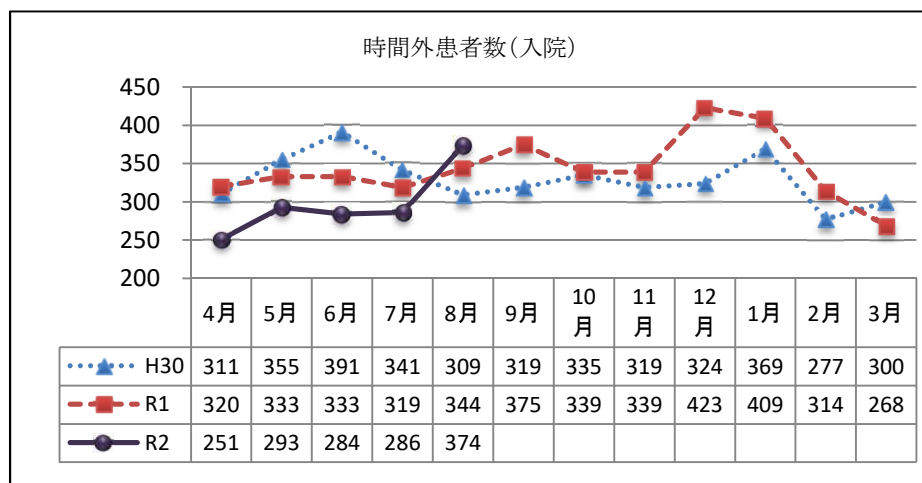
※収入は、令和元年度4月から8月までの累計より 350,628千円減少した。

※支出は、令和元年度4月から8月までの累計より 189,614千円増加した。

※収支差は、令和2年度4月から8月までの累計で 548,630千円の赤字となった。

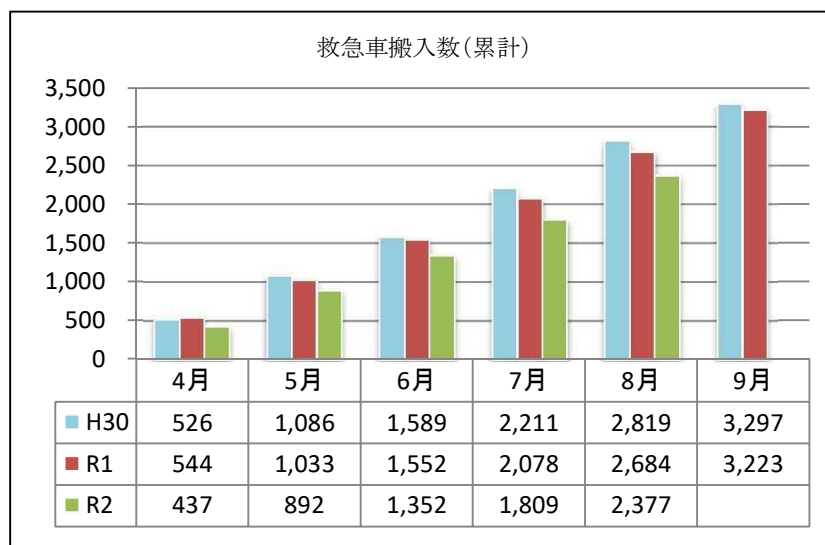
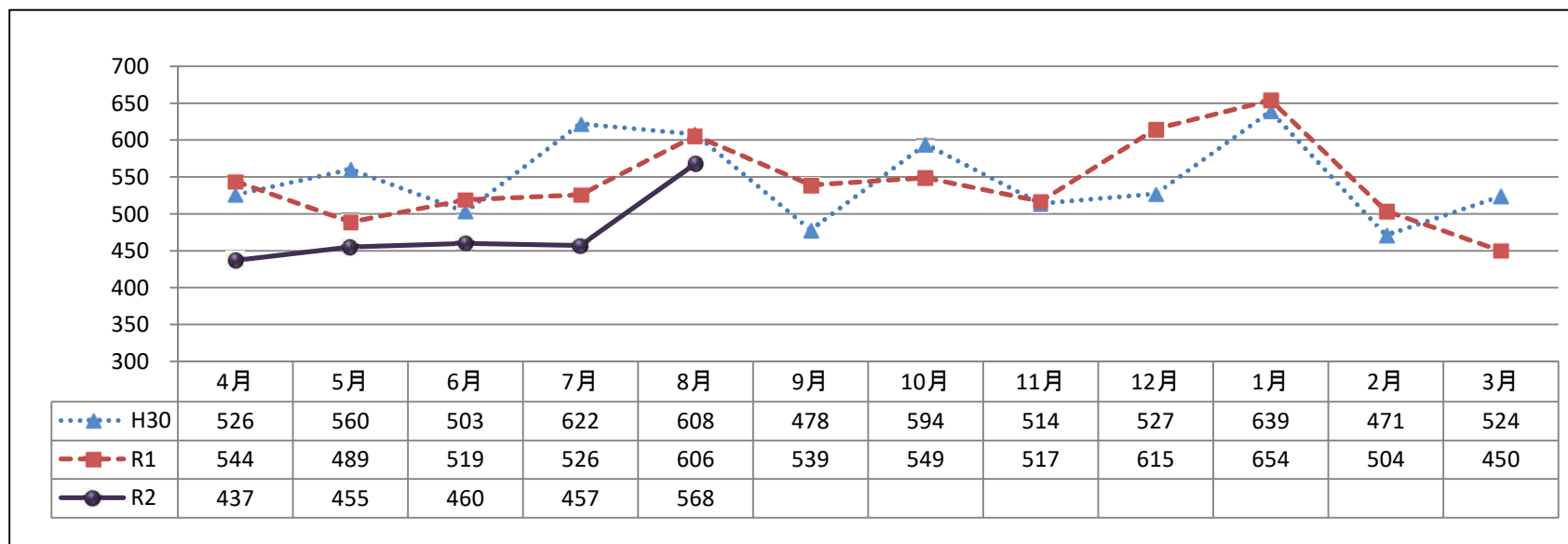
參考資料

1 時間外患者数の推移



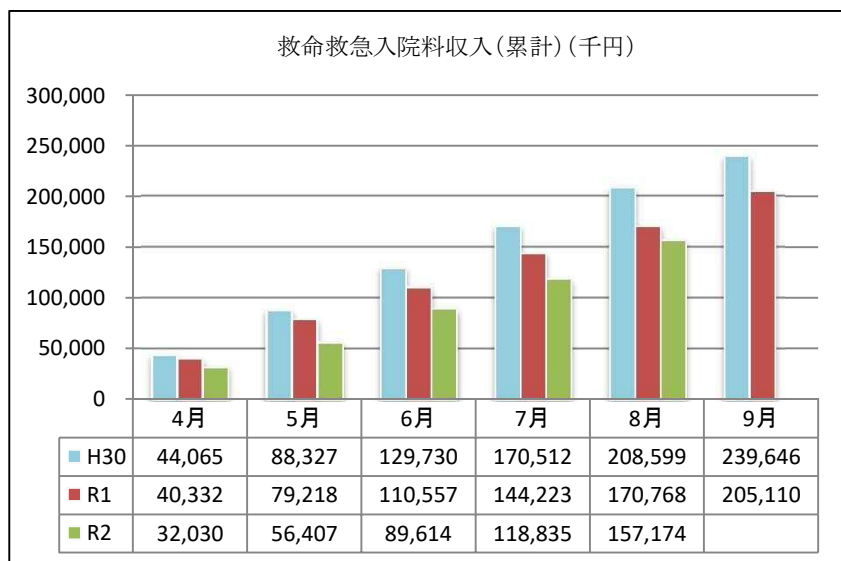
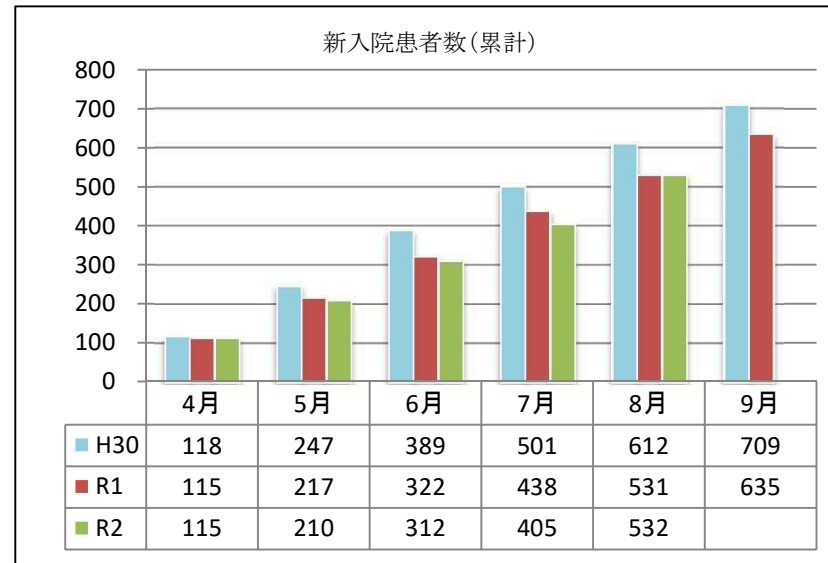
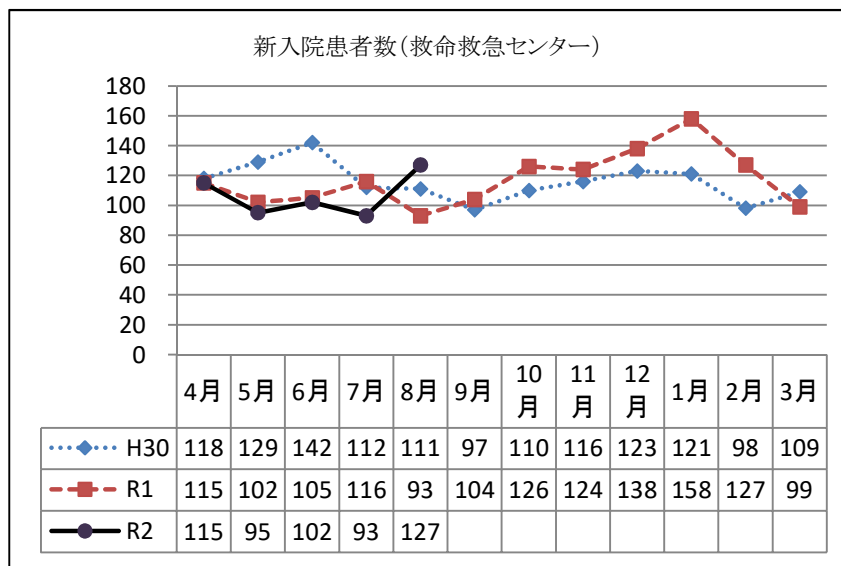
※令和2年度4月から8月までの累計は、3,866人となり、令和元年度より1,344人（入院161人・外来1,183人）減少した。

2 救急車搬入数の推移



※令和2年度4月から8月までの累計は、2,377人となり、令和元年度より307人（入院40人・外来267人）減少した。

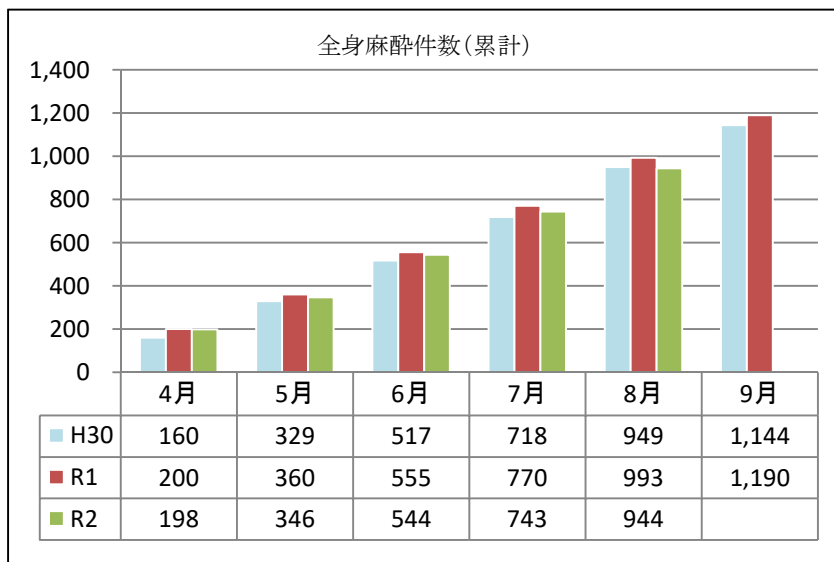
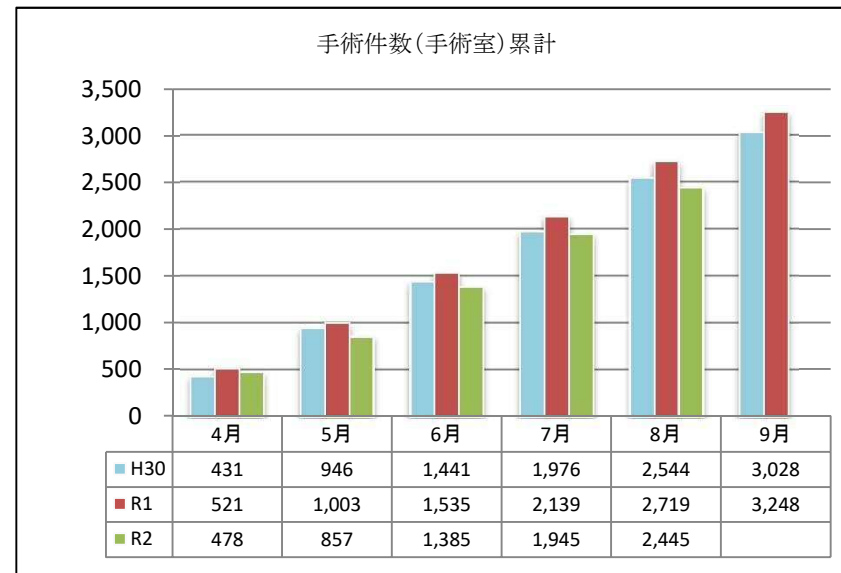
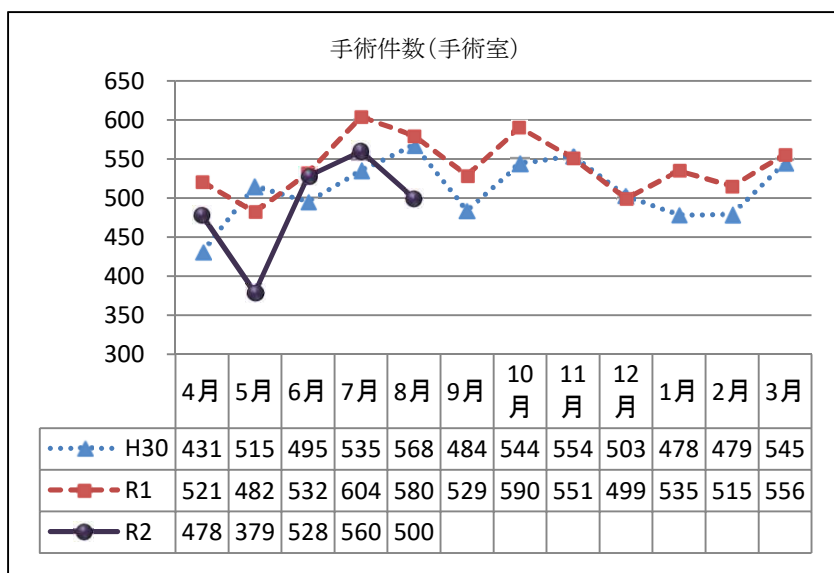
3 救命救急センターの患者数等の推移



※令和2年度4月から8月までの救命救急センター
新入院患者数の累計は、532人となり、令和
元年度より1人増加した。

※令和2年度4月から8月までの救命救急入院料
収入の累計は、令和元年度より13,594千円
減少した。

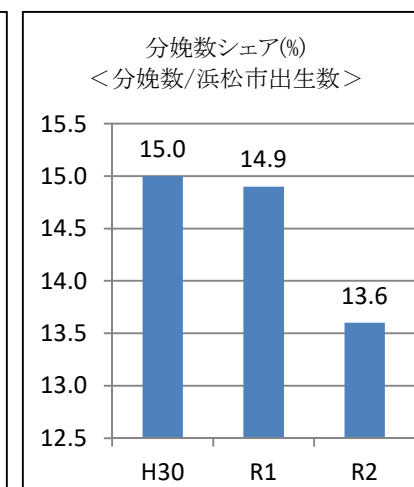
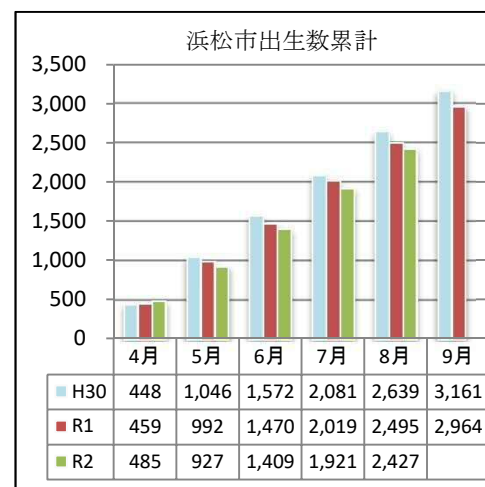
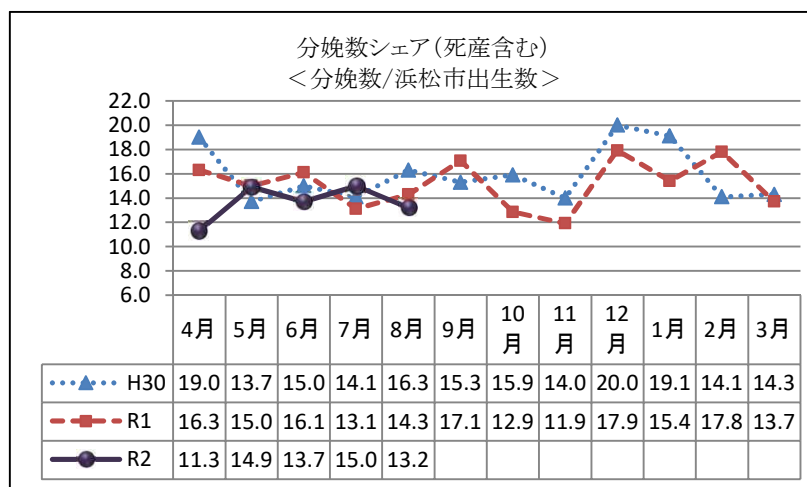
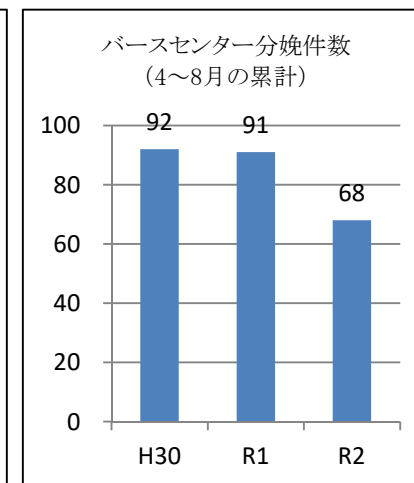
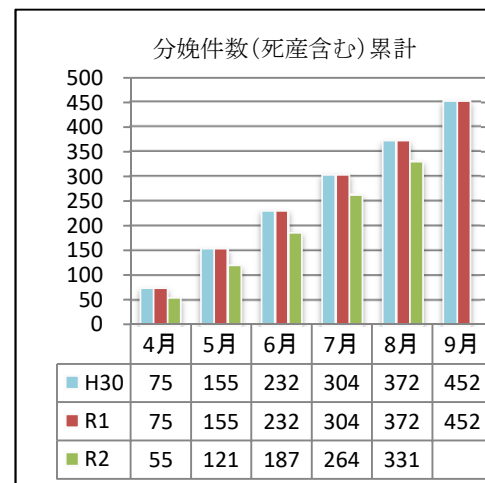
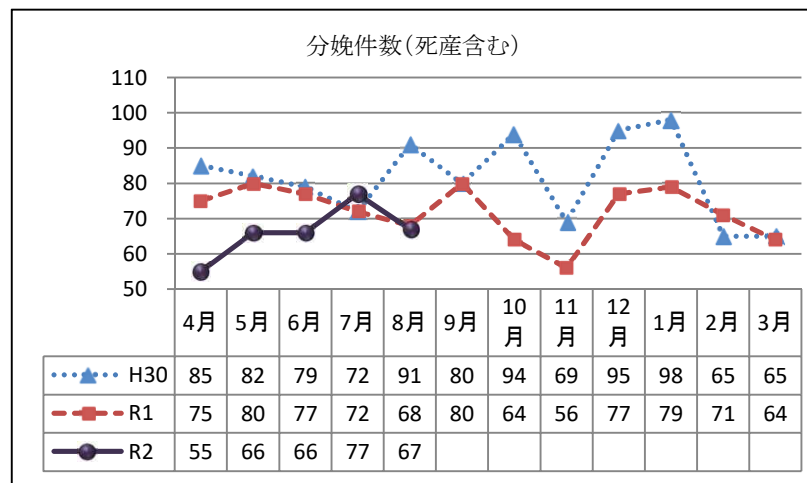
4 手術件数（手術室）の推移



※令和2年度4月から8月までの手術件数の累計は、2,445件となり、令和元年度より274件（入院222件・外来52件）減少した。

※令和2年度4月から8月までの全身麻酔件数の累計は、944件となり、令和元年度より49件減少した。

5 分娩件数の推移

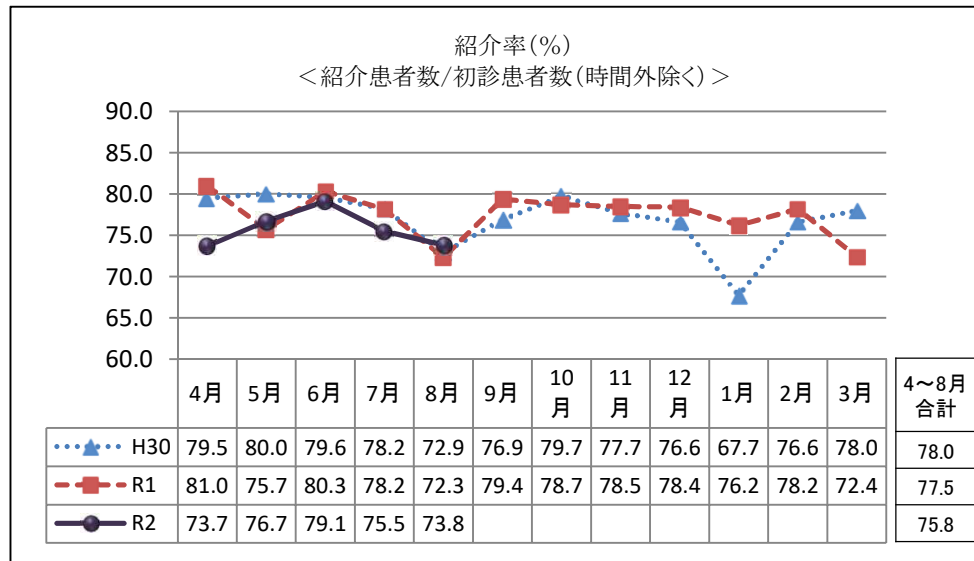
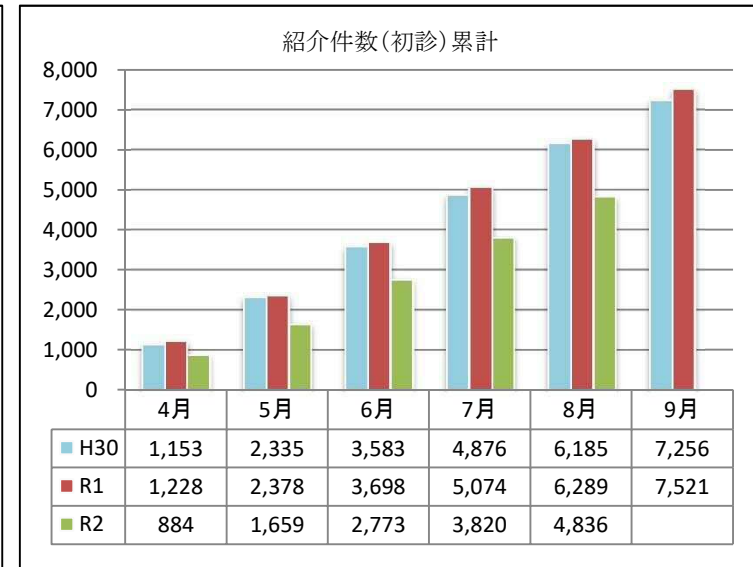
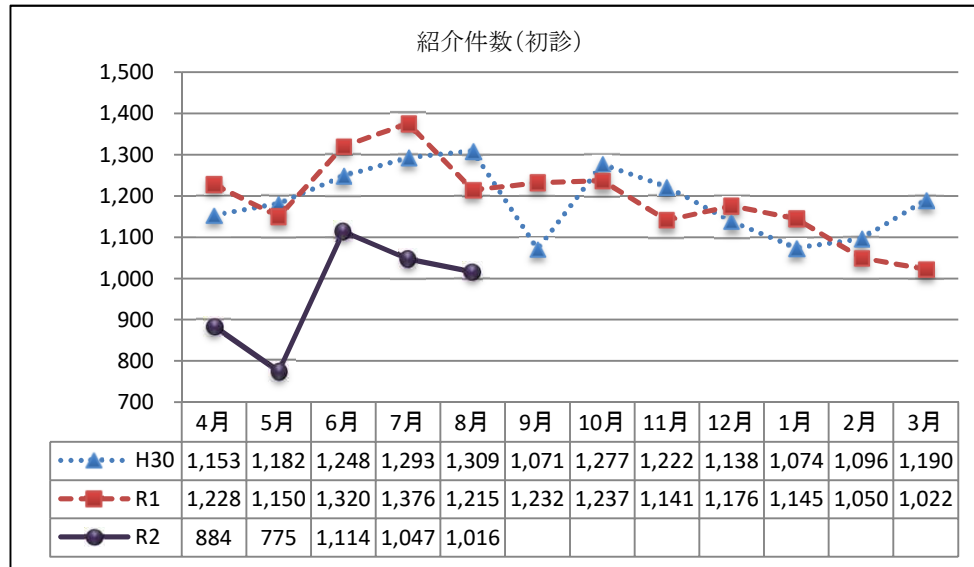


※令和2年度4月から8月までの累計は、331件となり、令和元年度より41件減少した。

(バースセンターは23件の減少)

※令和2年度4月から8月までの分娩シェア率は、令和元年度より1.3ポイント減の13.6%となった。

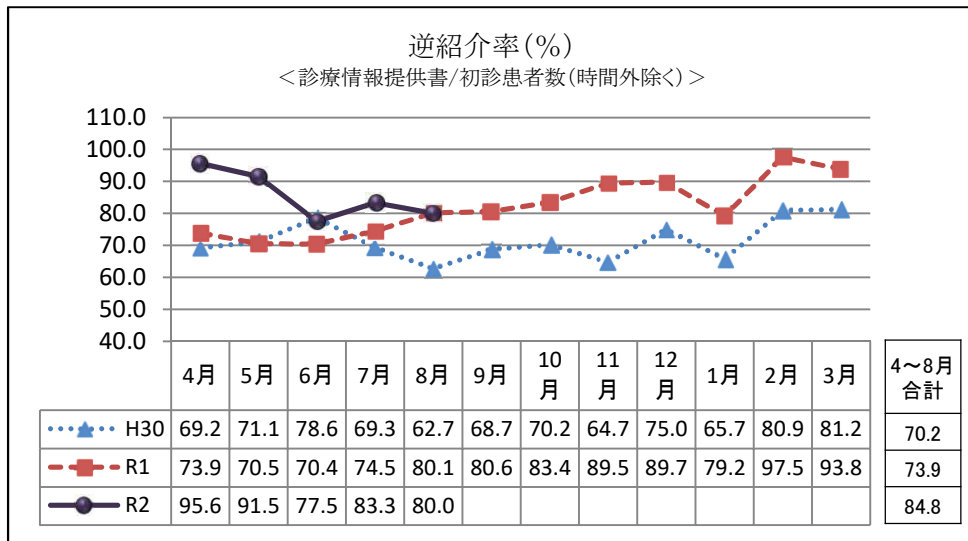
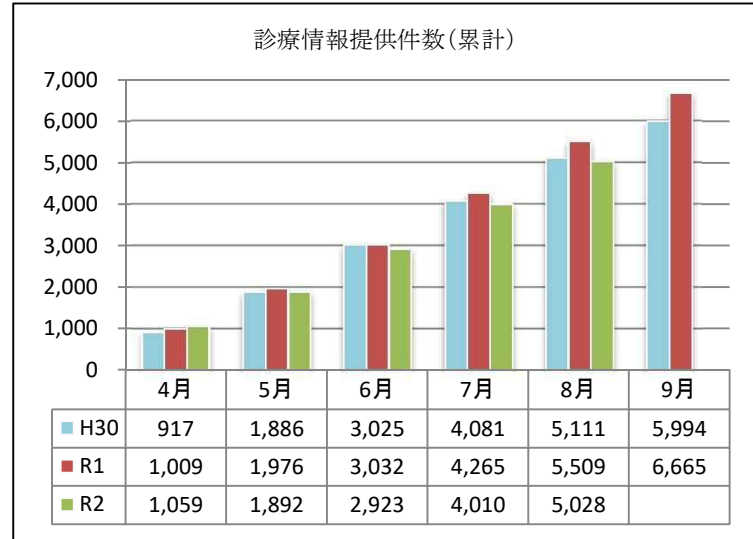
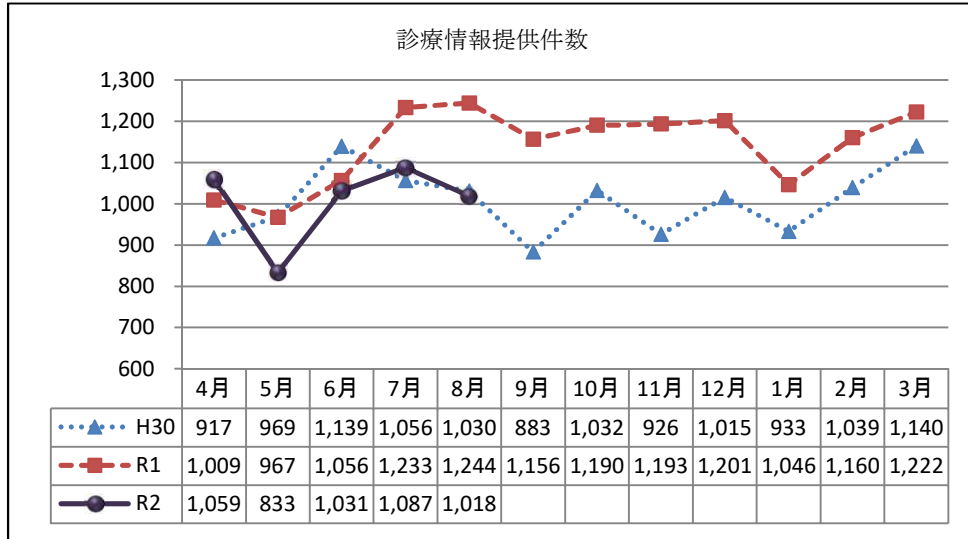
6 紹介率の推移



※令和2年度4月から8月までの紹介件数の累計は、4,836件となり、令和元年度より1,453件減少した。

※令和2年度4月から8月までの紹介率は、令和元年度より1.7ポイント減の75.8%となった。

7 逆紹介率の推移

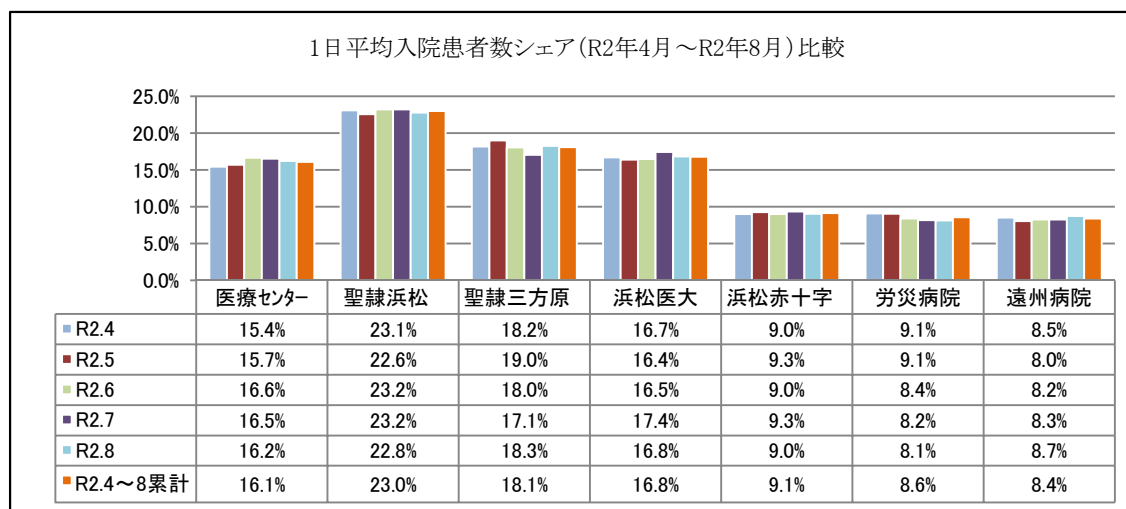
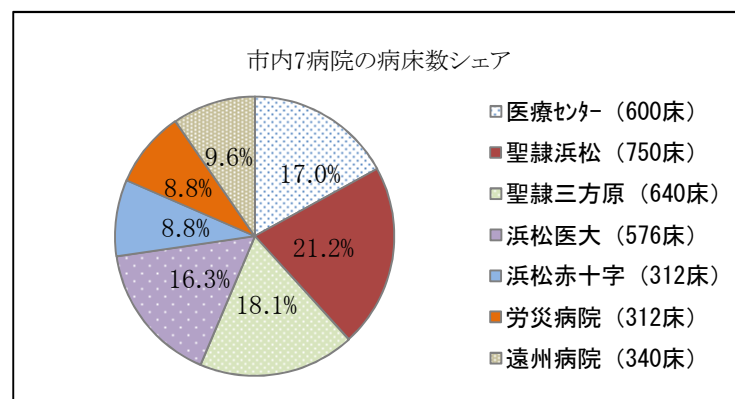
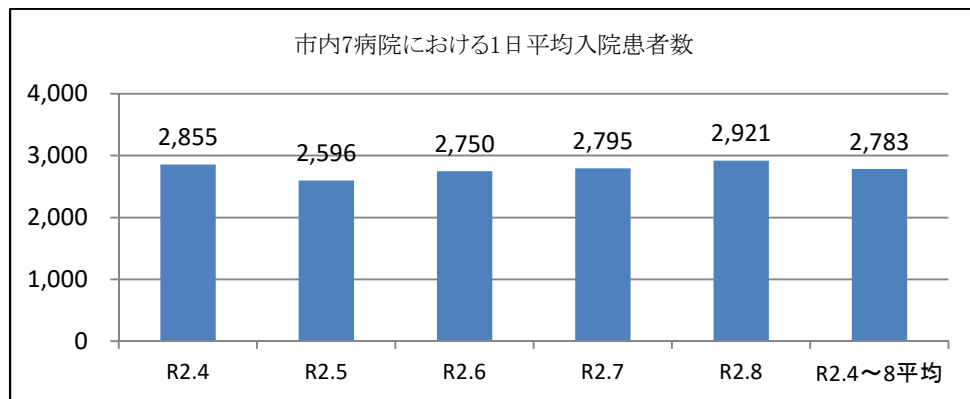


※令和2年度4月から8月までの診療情報提供件数の累計は、5,028件となり、令和元年度より481件減少した。

※令和2年度4月から8月までの逆紹介率は、令和元年度より10.9ポイント増の84.8%となった。

8 市内7病院との比較

① 1日平均入院患者数



※浜松医療センター(感染6床除く)

※聖隷三方原病院
(おおぞら療育センター170床、結核20床、精神104床除く)

※浜松医科大学(精神37床除く)

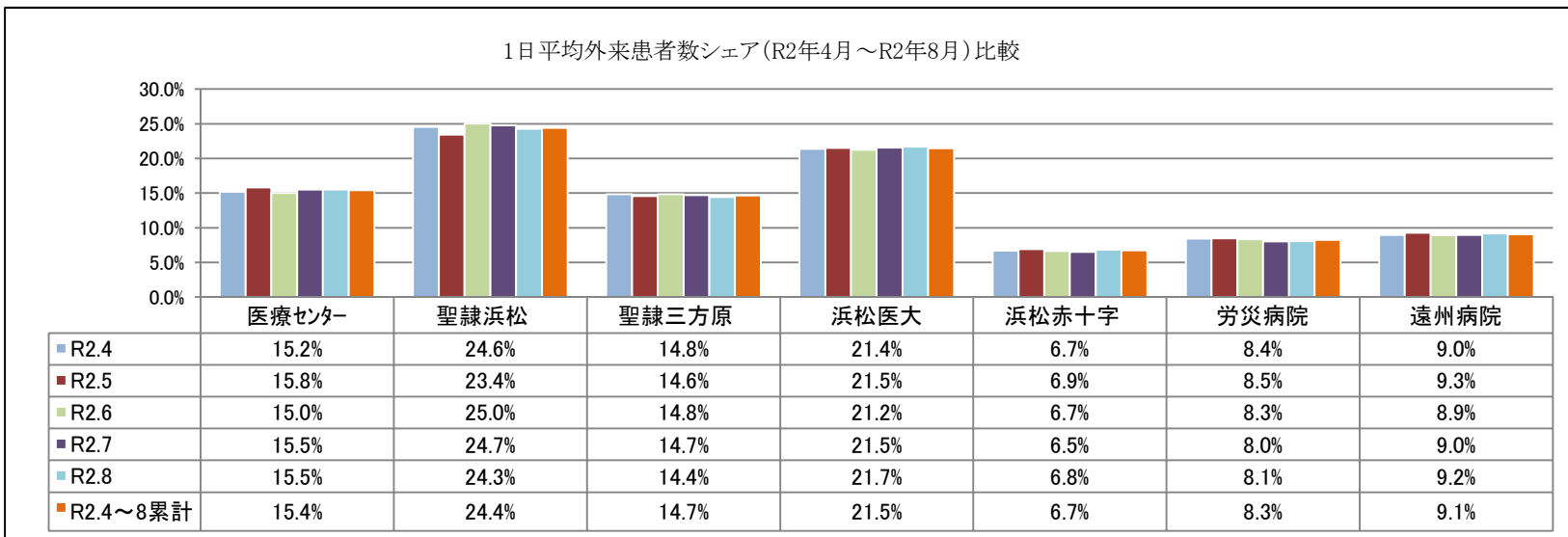
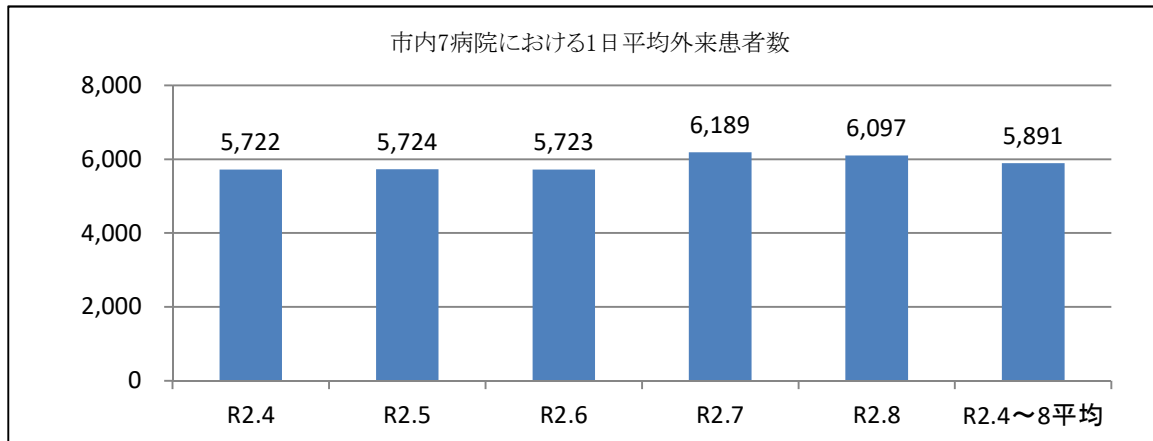
※遠州病院(回復期60床除く)

※市内7病院における1日平均入院患者数は、約2,783人で推移している。

※市内7病院における当院の病床数シェアは、17.0%となっている。

※令和2年度4月から8月までの1日平均入院患者数シェアの累計は、令和元年度より0.4ポイント減の16.1%であった。

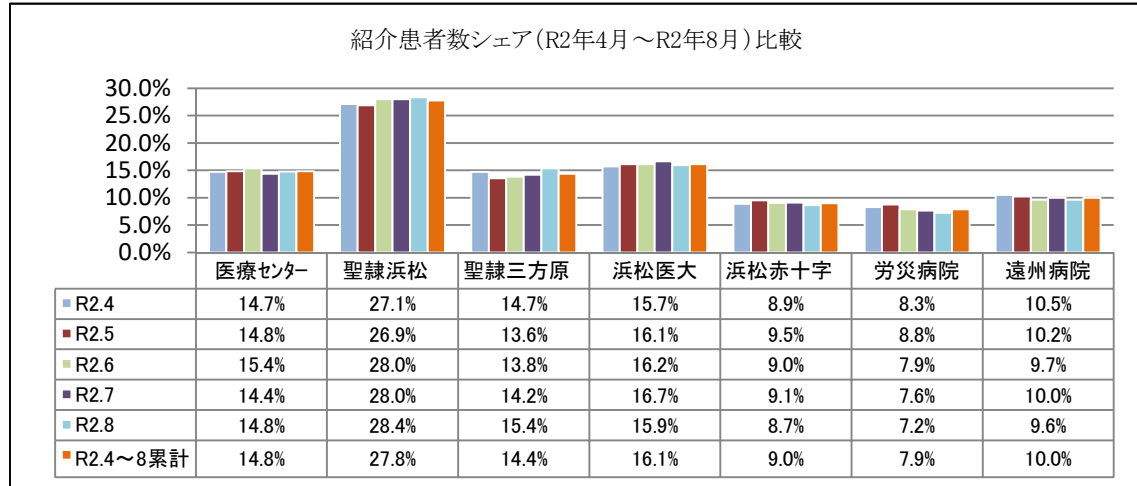
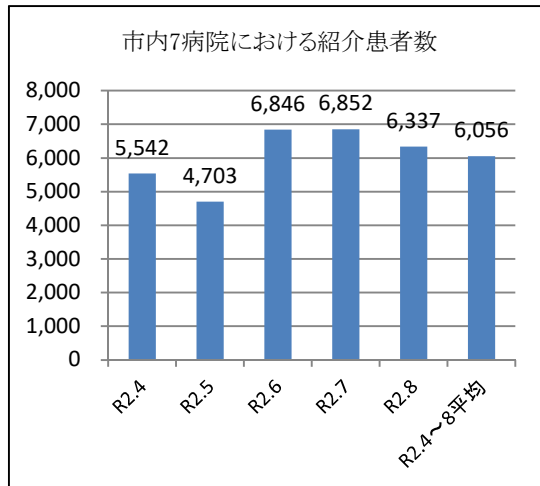
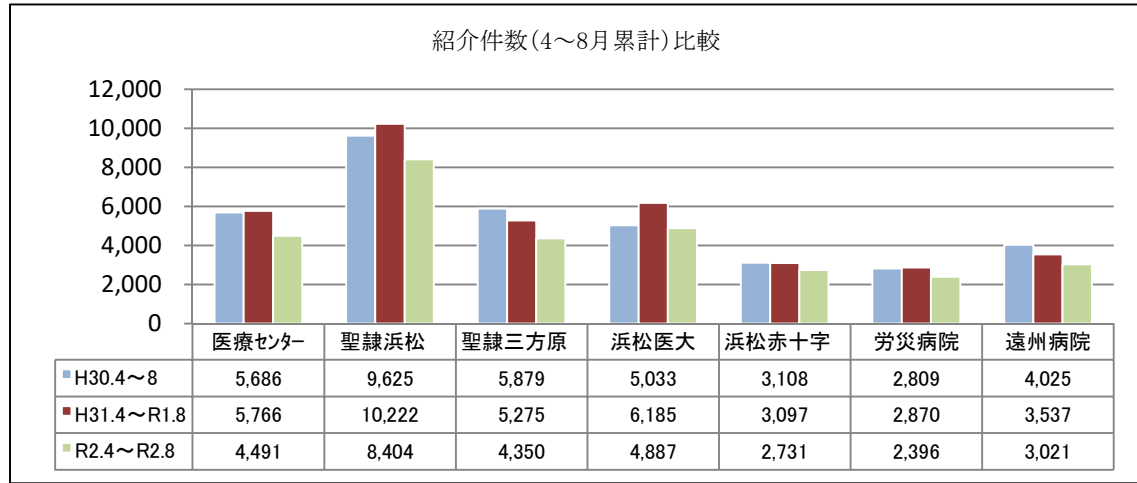
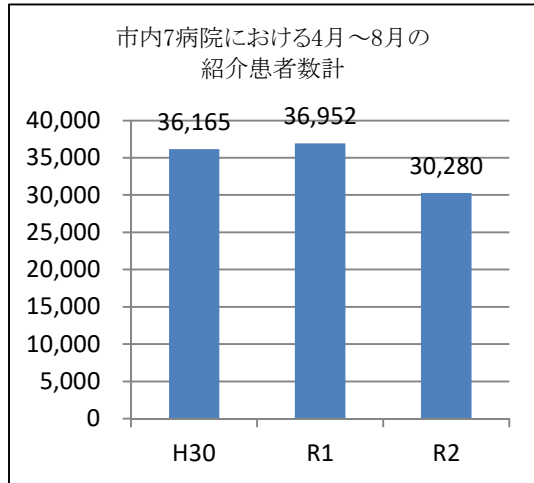
②1日平均外来患者数



※市内7病院における1日平均外来患者数は、約5,891人で推移している。

※令和2年度4月から8月までの1日平均外来患者数シェアの累計は、令和元年度より0.7ポイント減の15.4%であった。

③紹介患者数



※市内7病院における紹介患者数は、約6,056人/月で推移している。

※令和2年度4月から8月までの紹介患者数シェアの累計は、令和元年度より0.8ポイント減の14.8%であった。