

平成23年11月5日

参加当番組

5・11・13・16組の皆様

村櫛町自主防災隊 隊長 石塚由幸

平成23年度 **村櫛町地域防災訓練について** (お知らせ)

向寒の候、皆様におかれましては、ますます御健勝のこととお喜び申し上げます。

日ごろ、自主防災隊の活動には、御理解と御協力をいただき厚くお礼申し上げます。

さて、本年度も例年どおり12月の第1日曜日「地域防災の日」に合わせて、下記の通り防災訓練を実施いたします。これを機会に、各家庭の備えについても御確認をしていただきたいと思います。今回の訓練は御家族全員の参加の御協力をよろしくお願いいたします。

記

1 訓練日時 平成23年12月 4日(日)

午前8時00分～11時30分 津波避難訓練及び防災訓練

2 訓練場所 各避難地及び村櫛小学校グラウンド

3 参加者 <当番組> 北 明 5組 1班 2班 3班 4班 5班 6班

仲 町11組 1班 2班 3班 4班

13組 1班 2班 3班 4班 5班

西 明16組 1班 2班 3班 4班 5班

自主防災隊、消防40分団、高校生、中学生、看護師

当番組の御家庭は、
できる限り全員で参加
をお願いします。

*一般町民(当番組以外)で御賛同される方は御参加をお願いします。

4 訓練内容

○東海地震発生時の津波避難・防火 ○消火器の取扱いの習得

○津波と防火意識の高揚

★津波避難訓練

★初期消火(消火器)訓練、可搬ポンプ・放水訓練、照明訓練

倒木除去訓練、救護及び搬送訓練、飲料水給水・加熱訓練

★訓練参加者は、サイレンの吹鳴と同時に、避難時の防災用具を持ち、幼児・老人に注意を

はらって避難地へ行く。家族構成により避難時の交通手段は、車等の使用を可能とする。

ただし、その場合はC地点一万才坂を指定します。

5 避難場所

| A地点 | B地点 | C地点 | D地点 |
|-----------|----------|-----------|----------|
| 上の山 標高22m | 向坂 標高32m | 万才坂 標高31m | お墓 標高20m |

6 サイレンの吹鳴について

午前8時00分「地震発生」サイレン1分間吹鳴

サイレン吹鳴により決行とします。

7 午前9時00分より小学校グラウンドで防災訓練を行います。

雨天の時は中止です。(小雨決行)

8 その他

活動しやすい服装、運動靴(長靴等)を着用し、事故防止のためサンダル等は避けてください。

(裏面の避難場所(地図)を御確認ください。)

中学生、高校生も役割を持ち
訓練に参加します。

平成23年11月10日

村櫛校区
中学生の皆様へ

村櫛町自主防災隊 隊長 石塚由幸

平成23年度 村櫛町地域防災訓練への

中学生の参加お願い

晩秋の候、皆様には、毎日元気で勉強、運動に励まれていることと思います。

さて、村櫛町では、12月の第1日曜日「地域防災の日」に合わせて、下記のように津波訓練及び防災訓練を実施することになりました。

つきましては、中学生の皆さんにも地域の人たちと協力して、津波訓練等に参加していただきたいと思ひます。この訓練を通して、皆さんが家庭や地域における防災意識を高めていただければありがたく思ひます。

記

訓練日時 平成23年12月 4日(日) 午前8時00分～11時30分

訓練場所 各避難地 及び 村櫛小学校グラウンド

1 津波避難訓練の実施について

- 避難方法 ①8時00分に津波警報が発令されますので、自宅から避難地へお集まりください。
②避難地では、避難カードに氏名と避難にかかった時間をお書き下さい。
③その後、村櫛小学校グラウンドに移動してください。

○避難場所

| A地点 | B地点 | C地点 | D地点 |
|-----------|----------|-----------|----------|
| 上の山 標高22m | 向坂 標高32m | 万才坂 標高31m | お墓 標高20m |

2 防災訓練の実施について

○訓練内容 消火器の取扱の習得、防火意識の高揚、東海地震発生時の防火

中学生の実習内容

- 消火器による消火訓練
○飲料水の加熱訓練の補助
○負傷者の看護補助

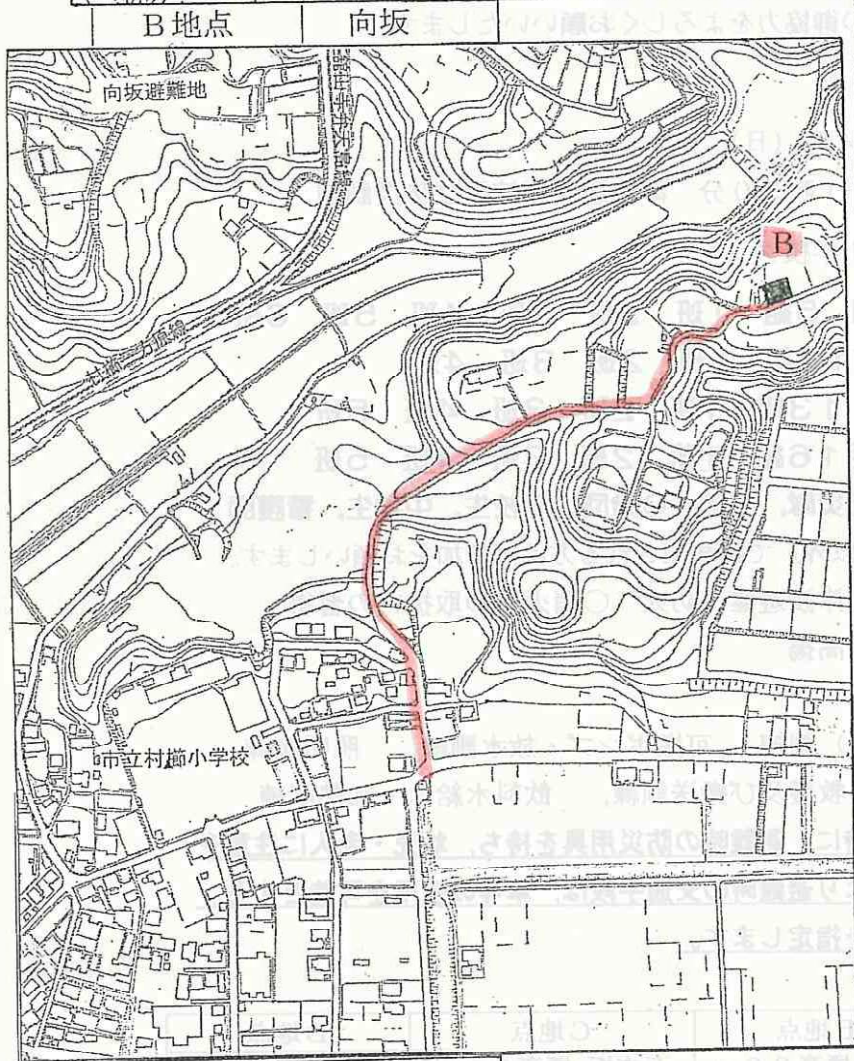
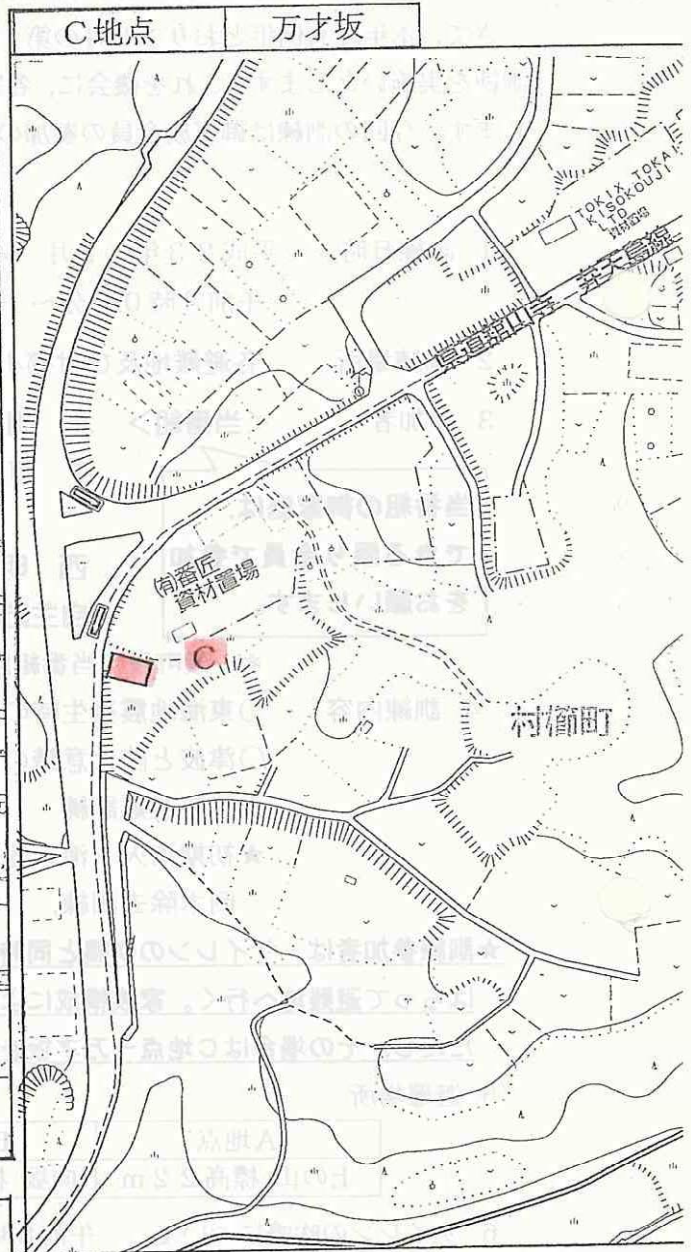
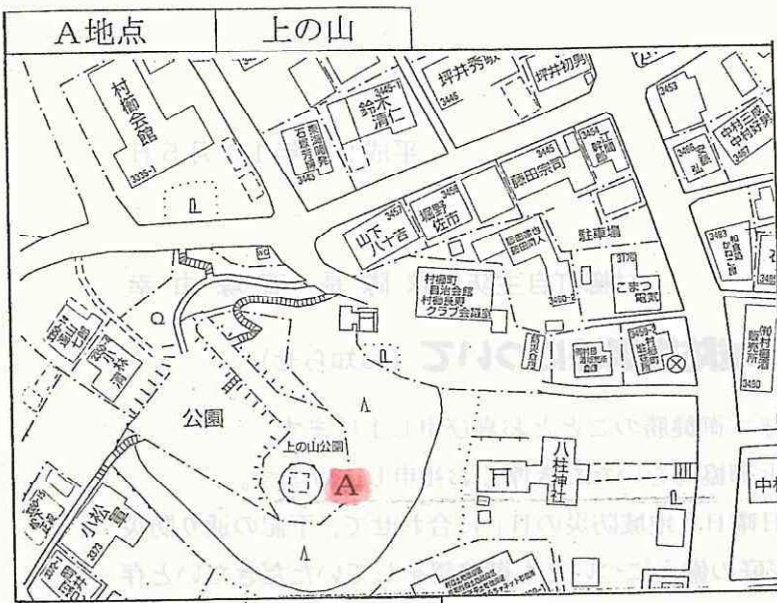
3 その他 活動しやすい服装、運動靴(長靴等)を着用し、事故防止のためサンダル等は避けて下さい。小雨決行です。

- ※ 家庭では ・非常持ち出し品の準備、点検、確認を行いましょ。う。
・家具の転倒防止・ガラスの飛散防止措置を行いましょ。う。
・家族で役割分担、外出時の連絡方法、避難先などについて話し合っておきましょ。う。

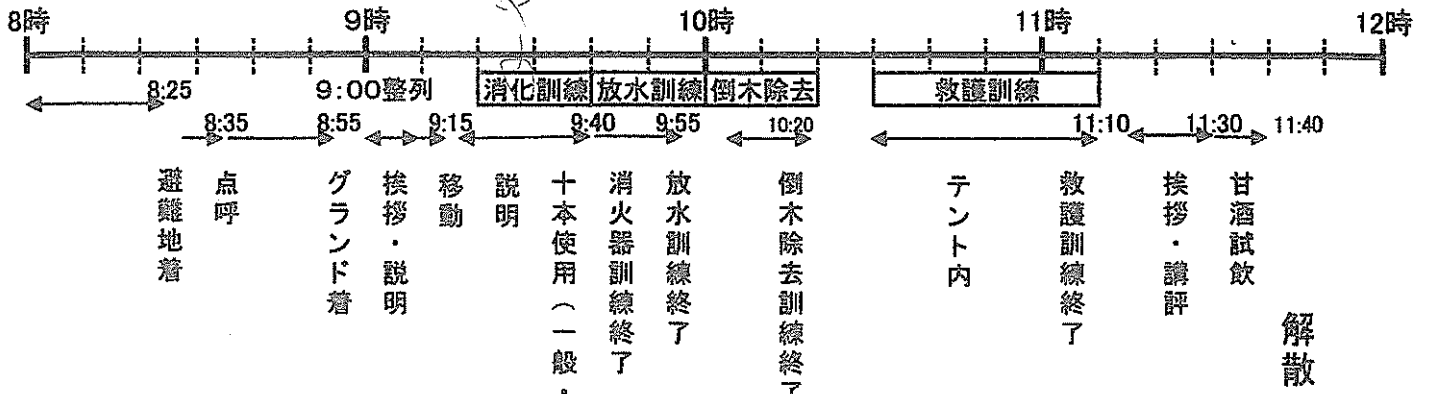
* 訓練参加者は、サイレンの吹鳴と同時に避難を開始してください。
(裏面の避難場所を御覧ください)

避難地案内図

地域で独自に定めた避難場所へ避難します。

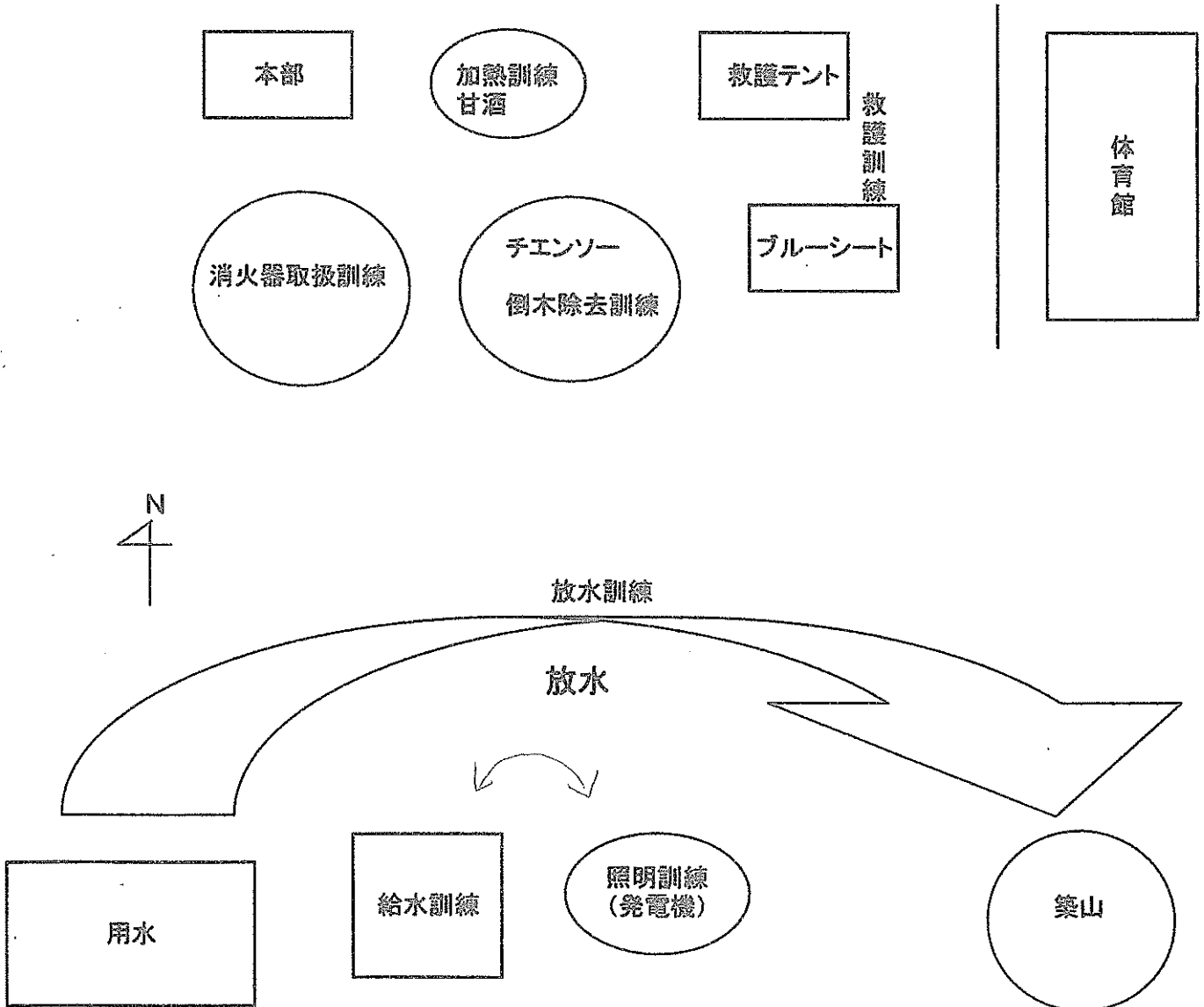
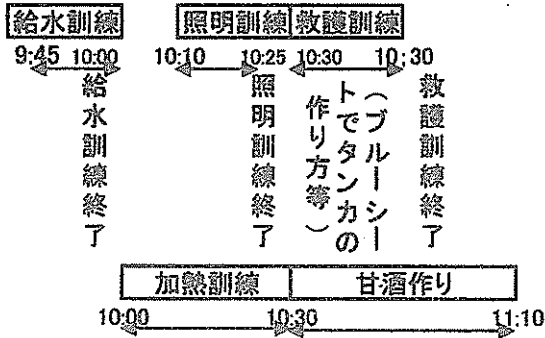


平成23年12月4日 地域防災の日 訓練 タイムスケジュール



各訓練責任者

| | |
|--------|------|
| 消火器訓練 | 小松恭司 |
| 放水訓練 | 杉田甚一 |
| 給水訓練 | 堀野恒夫 |
| 照明訓練 | 藤田 勝 |
| 倒木除去訓練 | 山崎瞭司 |
| 加熱訓練 | 鈴木明德 |
| 救護訓練 | 中西和子 |



平成23年6月に実施した津波避難訓練では地域独自で
 定めた避難場所へ徒歩、自転車、車で避難した場合の所要時間を
 測定し、集計しています。

(参考)

津波避難訓練 避難所と方法

平成23年6月26日実施

(単位:分)

| 組 | 氏名 | 場所 | 方法 | 所要時間 | 氏名 | 場所 | 方法 | 所要時間 | 女性部 | 場所 | 方法 | 所要時間 |
|----|----|----|-----|------|----|----|-----|------|-----|----|----|------|
| 1 | | C | 歩 | 10 | | C | 歩 | 7 | 女性部 | C | 歩 | 12 |
| 2 | | A | 歩 | 2.5 | | C | 歩 | 10 | 女性部 | A | 歩 | 3 |
| 3 | | B | 歩 | 14 | | B | 歩 | 10 | 女性部 | B | 歩 | 10 |
| 4 | | B | 歩 | 12 | | B | 歩 | 12 | 女性部 | B | 歩 | 9 |
| 5 | | B | 歩 | 16 | | B | 歩 | 12 | 女性部 | B | 歩 | 14 |
| | | B | 歩 | 10 | | B | 歩 | 8 | 女性部 | B | 歩 | 12 |
| 7 | | B | 歩 | 14 | | C | 歩 | 13 | 女性部 | B | 歩 | 13 |
| 8 | | B | 歩 | 17 | | B | 歩 | 17 | 女性部 | B | 歩 | 18 |
| 9 | | B | 自転車 | 8 | | C | 歩 | 16 | 女性部 | B | 歩 | 16 |
| 10 | | B | 自転車 | 8 | | B | 車 | 4 | 女性部 | B | 歩 | 17 |
| 11 | | B | 自転車 | 8 | | B | 車 | 6 | 女性部 | B | 歩 | 17 |
| 12 | | C | 自転車 | 12 | | A | 歩 | 7 | 女性部 | C | 歩 | 20 |
| 13 | | A | 歩 | 5 | | A | 歩 | 8 | 女性部 | A | 歩 | 5 |
| 14 | | C | 車 | 4 | | A | 歩 | 6 | 女性部 | C | 歩 | 25 |
| 15 | | A | 歩 | 13 | | C | 自転車 | 11 | 女性部 | A | 歩 | 13 |
| 16 | | C | 車 | 2.5 | | A | 歩 | 4 | 女性部 | C | 歩 | 18 |
| 17 | | A | 歩 | 5 | | C | 車 | 3 | 女性部 | A | 歩 | 13 |
| 18 | | A | 歩 | 6 | | A | 歩 | 3 | 女性部 | A | 歩 | 5 |
| 19 | | D | 歩 | 8 | | D | 歩 | 10.5 | 女性部 | D | 歩 | 11 |
| 20 | | D | 歩 | 7.5 | | D | 歩 | 9.5 | 女性部 | D | 歩 | 10 |

◎避難指定場合

- 上の山・・・A
- 向坂・・・B
- 万才坂・・・C
- 墓地・・・D

臨海より上の山, 車で2分, 歩で16分, 自転車で8分



倒木除去訓練



救護訓練



消火訓練 3045a-2-1

放水訓練



中高生も役割をもって
訓練に参加しています。



2012-3-3