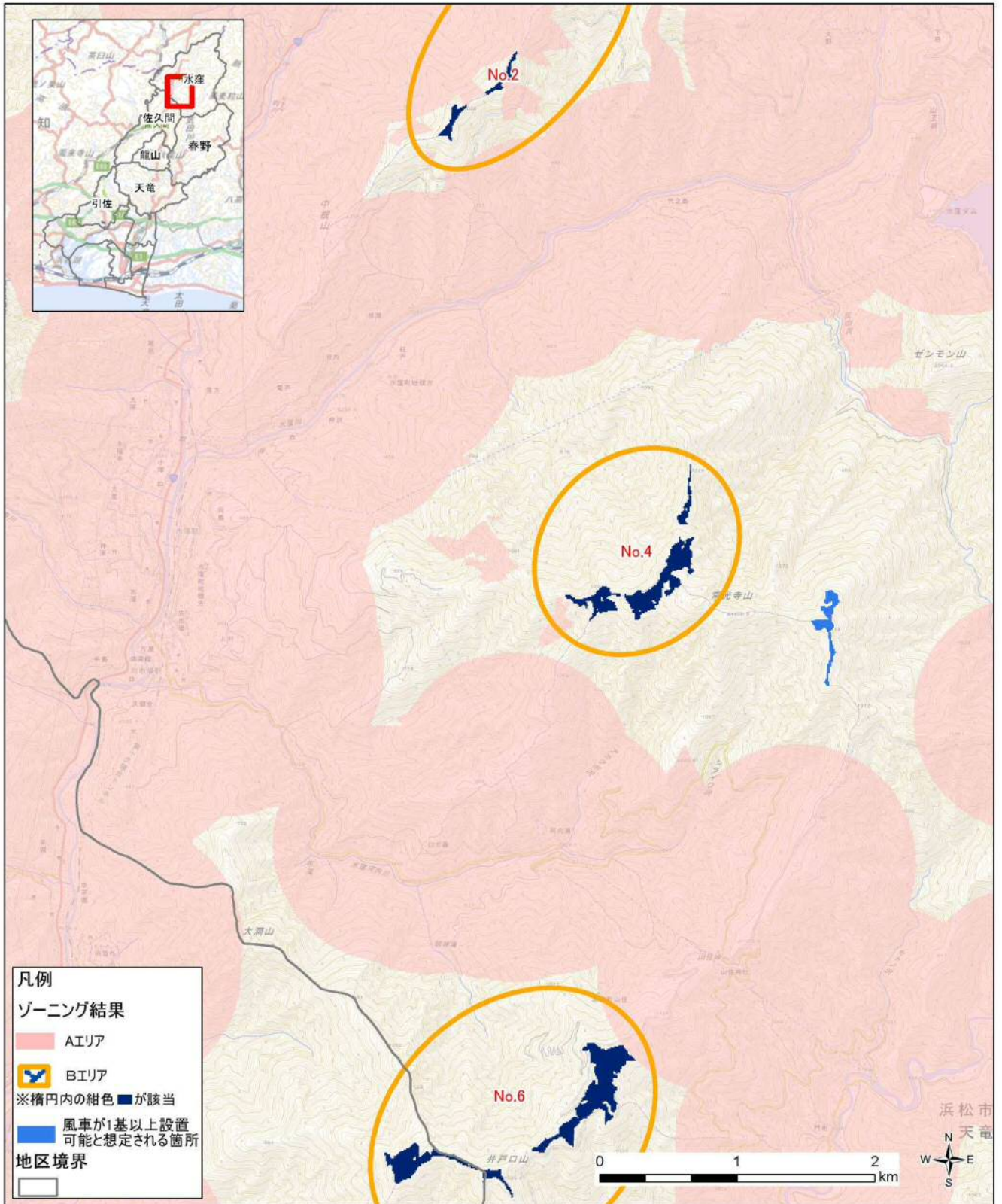


3 地区別カルテ【B エリア】

No.4

天竜区水窪町地頭方、山住

ゾーニングマップ



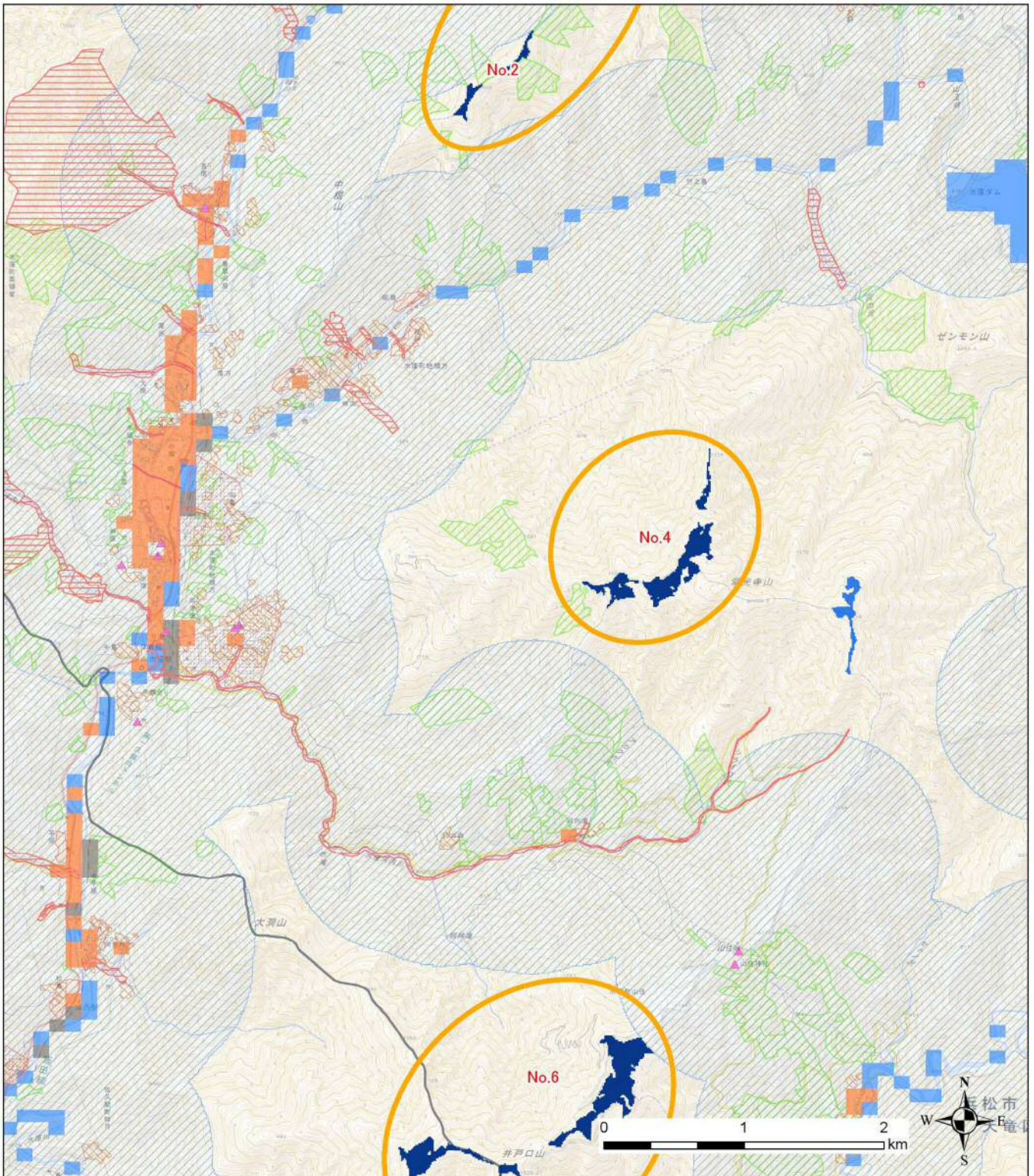
| No.4 | | 地区周辺の A エリアに関する調査結果一覧 | | | |
|--------|-----------|-----------------------|--|----------------------------------|-------|
| 情報 No. | カテゴリ | 項目名 | 情報名 | 結果 (対象地区周辺の状況) | |
| 1 | 法令等による指定地 | 自然公園 | 自然公園 (特別保護地区、第 1 種特別地域、第 2 種特別地域又は第 3 種特別地域のうち植生復元が困難な場合) | なし | |
| 2 | | 鳥獣保護区 | 特別保護地区 | なし | |
| 3 | | ギフチョウ保護地域 | 浜松市ギフチョウの保護に関する条例による保護地域 | なし | |
| 4 | | 風致地区 | 風致地区 | なし | |
| 5 | | 地すべり・土砂災害等 | | 土砂災害特特別警戒区域 | なし |
| 6 | | | | 地すべり防止区域 | 近傍にあり |
| 7 | | | | 砂防指定地 | 近傍にあり |
| 8 | | | | 急傾斜地崩壊危険区域 | 近傍にあり |
| 9 | | 航空法による制限表面 | 水平表面及び進入表面 | なし | |
| 10 | | 電波障害 | 電波伝搬障害防止区域 | なし | |
| 11 | | 景観 | 市が指定する景観資源 | なし | |
| 12 | | 文化財 | 国等指定文化財 | 近傍にあり(上村の庚申像(青面金剛像)、上村遺跡、神原遺跡など) | |
| 13 | | 保安林 | 保安林 (水源涵養保安林以外(国有、民有含む)) | 近傍にあり(民有林) | |
| 14 | | 保護林 | 保護林 | なし | |
| 15 | | 農業地域 | 農業振興地域内 農用地区域 | 近傍にあり | |
| 16 | 土地利用状況 | 土地利用区分 | 土地利用区分 (建物用地、道路、鉄道、河川地及び湖沼、ゴルフ場) | 近傍にあり(河川、建物用地、鉄道) | |
| 17 | | 建物からの距離 | 最寄りの建物からの離隔 | 約 1200m | |

※ 調査対象の範囲の表現

該当：概ね対象エリアの青地内に、その情報が存在

近傍：表示されている図の範囲内に、その情報が存在

No.4 地区周辺の A エリアに関する情報



凡例

ゾーニング結果

- Bエリア
- ※橋内内の紺色■が該当
- 風車が1基以上設置可能と想定される箇所
- 地区境界
-

自然公園

- 特別保護地区
- 第1種特別地域
- 鳥獣保護区
- 鳥獣保護区(特別保護地区)
- ギフチョウ保護地域
- ギフチョウの保護に関する条例による保護地域
- 風致地区
- 第1種
- 第2種

地すべり・土砂災害等

- 土砂災害特別警戒区域
- 地すべり防止区域
- 砂防指定地
- 急傾斜地崩壊危険区域

航空法による制限表面

- 水平表面及び進入表面

文化財

- 指定文化財

景観

- 市が指定する景観資源

電波障害

- 伝搬障害防止区域

農業地域

- 農業振興地域内農用地区域

土地利用区分

- 建物用地
- 道路
- 鉄道
- 河川地及び湖沼
- ゴルフ場
- 建物からの離隔850m圏内

保安林(水源涵養保安林以外)

- 国有林
- 民有林

保護林

-



| No.4 | | エリアの調査結果一覧 | | |
|-------------|--------------------|------------|---------------------------------|---|
| 情報 No. | カテゴリ | 項目名 | 情報名 | 結果 |
| 1 | ①事業性 | 風速 | 風況マップ(地上高80m平均風速) | 5.5~7.0m/s |
| 2 | | 林道 | 既存林道からの距離 | 約 0.8km |
| 3 | | 道路 | 幅員 3.0m 以上の道路からの距離 | 約 1.2km |
| 4 | | 電気設備系統 | 送電線(157kV 以下)からの距離 | 約 2.8km |
| 5 | ②法令等による指定地 | 重要な動植物・生態系 | 静岡県 RDB で指定している「今守りたい大切な自然」指定地域 | なし |
| 6 | | | 生物多様性はままつ戦略で指定している「注目すべき場所」 | なし |
| 7 | | 埋蔵文化財 | 埋蔵文化財包蔵地 | 近傍にあり(高根城跡、向市場、神原など) |
| 8 | | 自然公園 | 自然公園 (第2種特別地域、第3種特別地域、普通地域) | なし |
| 9 | | 自然環境保全地域 | 自然環境保全地域 | なし |
| 10 | | 鳥獣保護区 | 鳥獣保護区 | なし |
| 11 | | 保安林 | 保安林 (水源涵養保安林(国有、民有含む)) | 一部が該当(民有林) |
| 12 | | 国有林 | 機能類型 | |
| 13 | ③地形・地質 | | 活断層からの距離 | 約 3.6km |
| 14 | | 地すべり・崩壊地等 | 崩壊地等の微地形判読結果 | 崩壊地・崩壊跡地、二重山稜・線状凹地、階段地形、岩盤クリープを確認 |
| 15 | | | 地すべり等の発生情報 | なし |
| 16 | ④自然条件 (動植物・生態系) | 重要な植物・植生 | 自然度の高い植生 | 該当(植生自然度 9) |
| 17 | | | 特定植物群落 | 近傍で確認情報あり |
| 18 | | | 重要な植物及び群落等 | 近傍で確認情報あり |
| 19 | | | 重要な植物確認情報 | なし |
| 20 | | | 地域ヒアリングによる植物確認情報 | なし |
| 21 | | 重要な動物・生息場 | クマタカ営巣可能性の高い場所からの距離(HSI解析) | 250~500m |
| 22 | | | 鳥類の生息に関する「注意喚起メッシュ」 | 注意喚起レベル A3 |
| 23 | | | コウモリ生息情報 | 5km 圏内で確認情報あり |
| 24 | | | コウモリ洞からの離隔 | 10km 以上 |
| 25 | | | 重要な動物確認情報 | なし |
| 26 | 地域ヒアリングによる動物確認情報 | | 近傍で確認情報あり | |
| 27 | ⑤景観人と自然との触れ合い | 景観 | 市が指定する主要な眺望点 | 旧自然クラブ:4.4km、高根城:3.0km、山住・家老平:2.2km、野鳥の森展望台:4.0km |
| 28 | | | 身近な視点場からの見え方(現地写真) | 水窪小学校、水窪体育館、水窪協働センター、水窪文化会館から想定風車配置の稜線が視認できる可能性は低い。 |
| 29 | | | 自然歩道からの距離 | 約 20.0km |
| 30 | ⑥利用水 | 水源 | 湧水・取水地点(概ね下流 2km 圏内) | なし |
| 31 | | | 飲料水供給施設(概ね下流 2km 圏内) | 下流域にあり |
| その他、特筆すべき事柄 | | | なし | |

※ 調査対象の範囲の表現

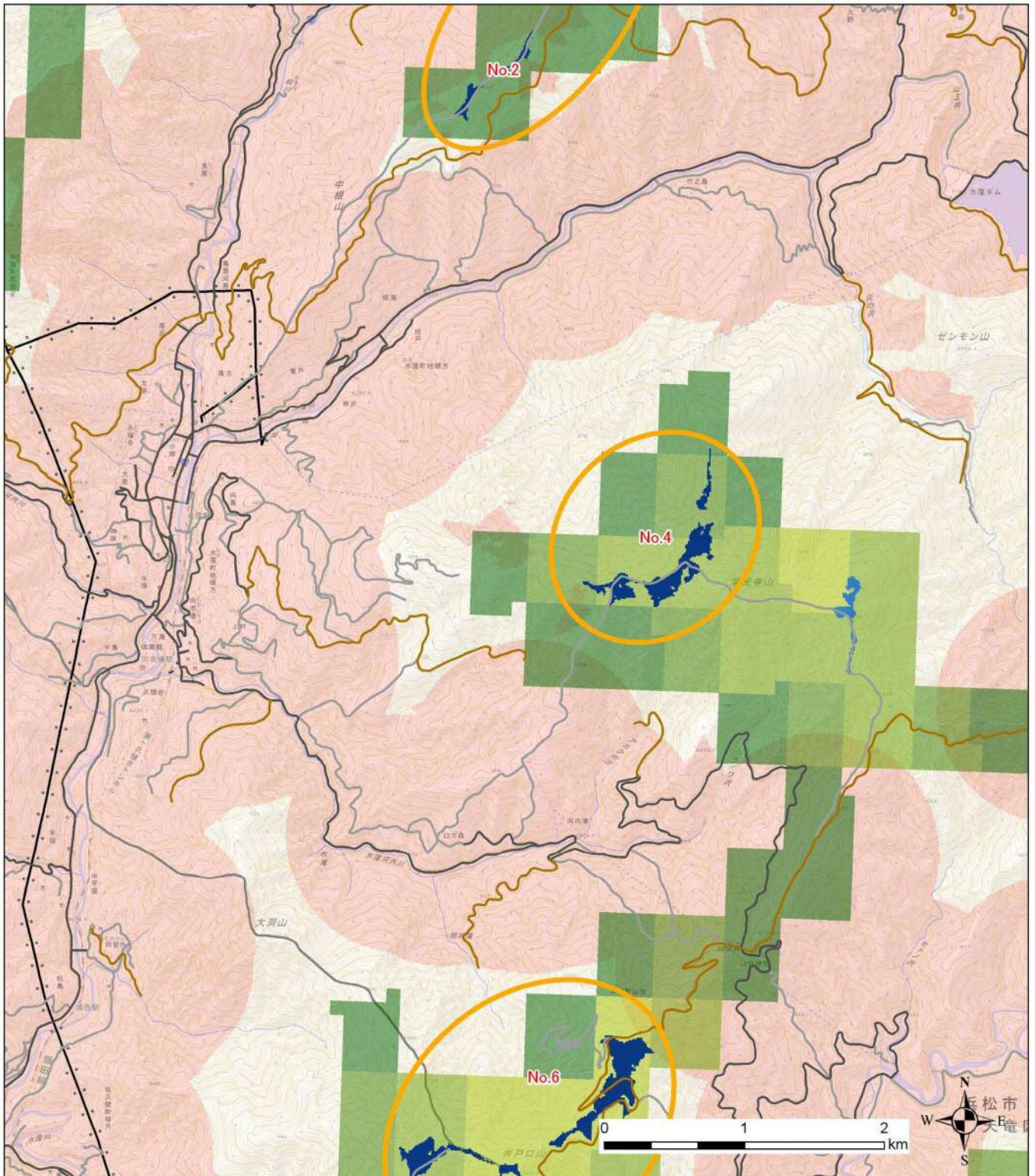
該当：概ね対象エリアの青地内に、その情報が存在

近傍：表示されている図の範囲内に、その情報が存在

★特記事項

- ・当該エリアの一部が、水源涵養保安林(民有林)に該当し、保安林解除が必要となる。
- ・当該エリアにおいて、浜松市天竜区の天竜スーパー林道沿いの稜線上を事業実施区域とした事業の環境影響評価手続きが行われていた。
→令和元年8月21日に計画段階環境配慮書が送付された。
→令和3年1月12日環境影響評価方法書が浜松市長に送付された。
→令和5年6月15日に「風況調査の結果、十分な事業性を担保した事業計画の立案が極めて困難」との理由から対象事業の廃止等通知書が浜松市長に送付された。

No.4 ①事業性(風況、道路、電気整備系統)



凡例

ゾーニング結果

- AIエリア
- BIエリア
- ※楕円内の紺色■が該当
- 風率が1基以上設置可能と想定される箇所

地区境界



風況マップ

- | | |
|--------------|---------------|
| ■ 5.5~6.0m/s | ■ 8.0~8.5m/s |
| ■ 6.0~6.5m/s | ■ 8.5~9.0m/s |
| ■ 6.5~7.0m/s | ■ 9.0~9.5m/s |
| ■ 7.0~7.5m/s | ■ 9.5~10.0m/s |
| ■ 7.5~8.0m/s | ■ 10m/s~ |

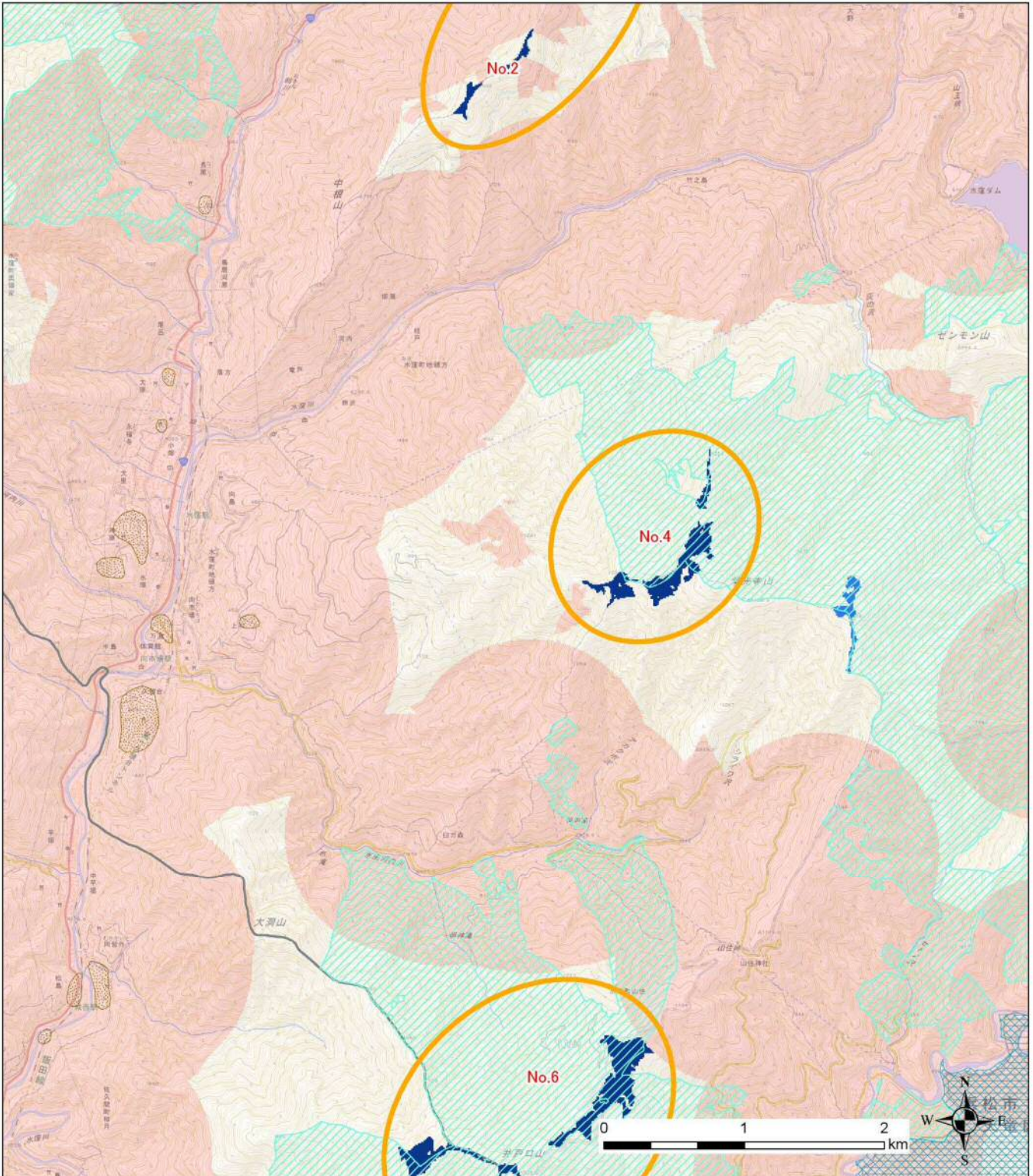
道路

- 幅員3.0m以上
- 幅員3.0m未満
- 林道(供用路線)

送電線

- 77kV以下
- 154kV
- 275kV以上

No.4 ②法令等による指定地



凡例

ゾーニング結果

- Aエリア
- Bエリア
※楕円内の紺色が該当
- 風車が1基以上設置可能と想定される箇所
- 地区境界
-

重要な動植物・生態系

- 静岡県RDBで指定されている「今守りたい大切な自然」
- 生物多様性はままつ戦略で指定されている「注目すべき場所」

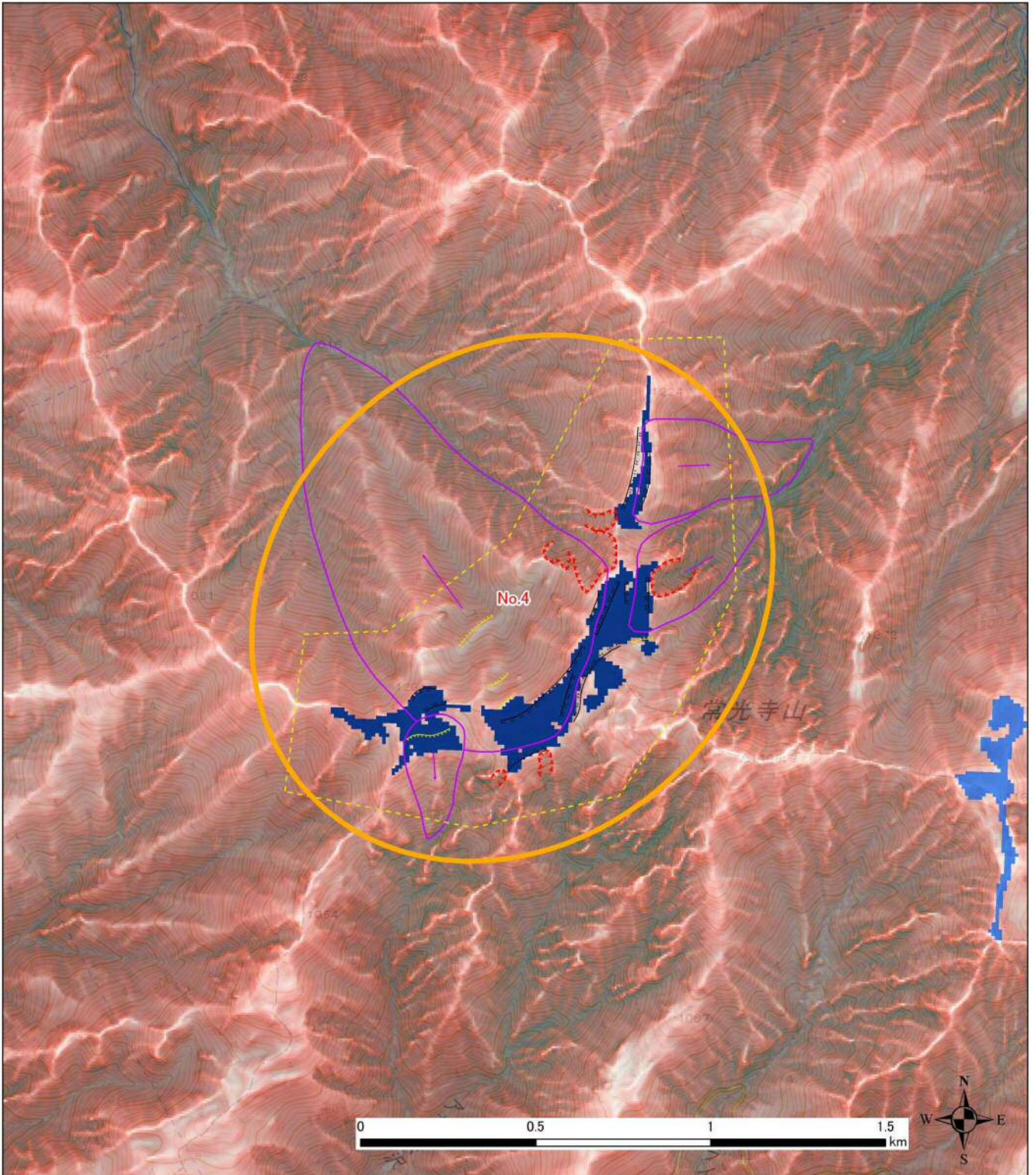
埋蔵文化財

- 埋蔵文化財包蔵地
- 自然公園
 - 第2種特別地域
 - 第3種特別地域
 - 普通地域
 - 海域公園地区
 - 区分未定

自然環境保全地域

- 特別地区
- 普通地区
- 鳥獣保護区
 - 鳥獣保護区
- 保安林(水源かん養保安林)
 - 国有林
 - 民有林

No.4 ③地形・地質



凡例

ゾーニング結果

- Aエリア
- Bエリア
- ※精円内の紺色■が該当
- 風車が1基以上設置可能と想定される箇所

地区境界

-

活断層

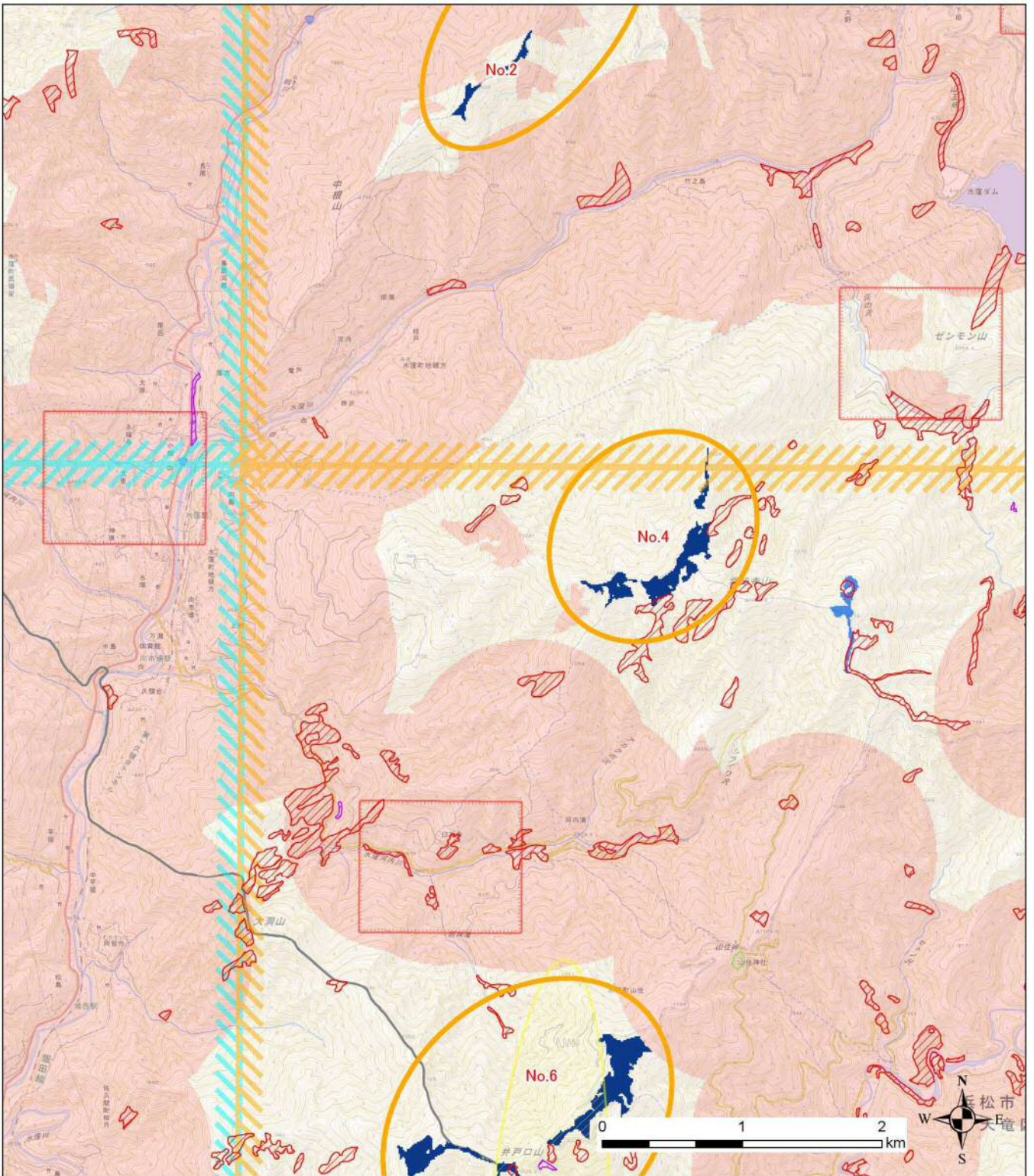
- 活断層
- 微地形判読結果
- 概略の判読範囲
- リニアメント
- 二重山稜・線状凹地
- 段差地形
- 崩壊地・崩壊跡地
- ガリー

- 地すべり移動体(明瞭)
- 地すべり移動体(不明瞭)
- 地すべり(明瞭)滑落崖
- 地すべり(不明瞭)滑落崖
- 岩盤クレーブ(明瞭)
- 岩盤クレーブ(不明瞭)
- ※矢印は移動方向を示す

地域ヒアリング情報

- 崩壊地
- 土石流の危惧あり
- 崩壊地
- 崩壊等の危惧あり

No.4 ④自然条件（動植物・生態系）



凡例

ゾーニング結果

- Aエリア
- Bエリア
- ※楕円内の紺色■が該当
- 風車が1基以上設置可能と想定される箇所

地区境界

-

植生自然度

- ▨ 植生自然度9
- ▨ 植生自然度10
- ◆ 特定植物群落
- ◆ 特定植物群落
- ◆ 特定植物群落

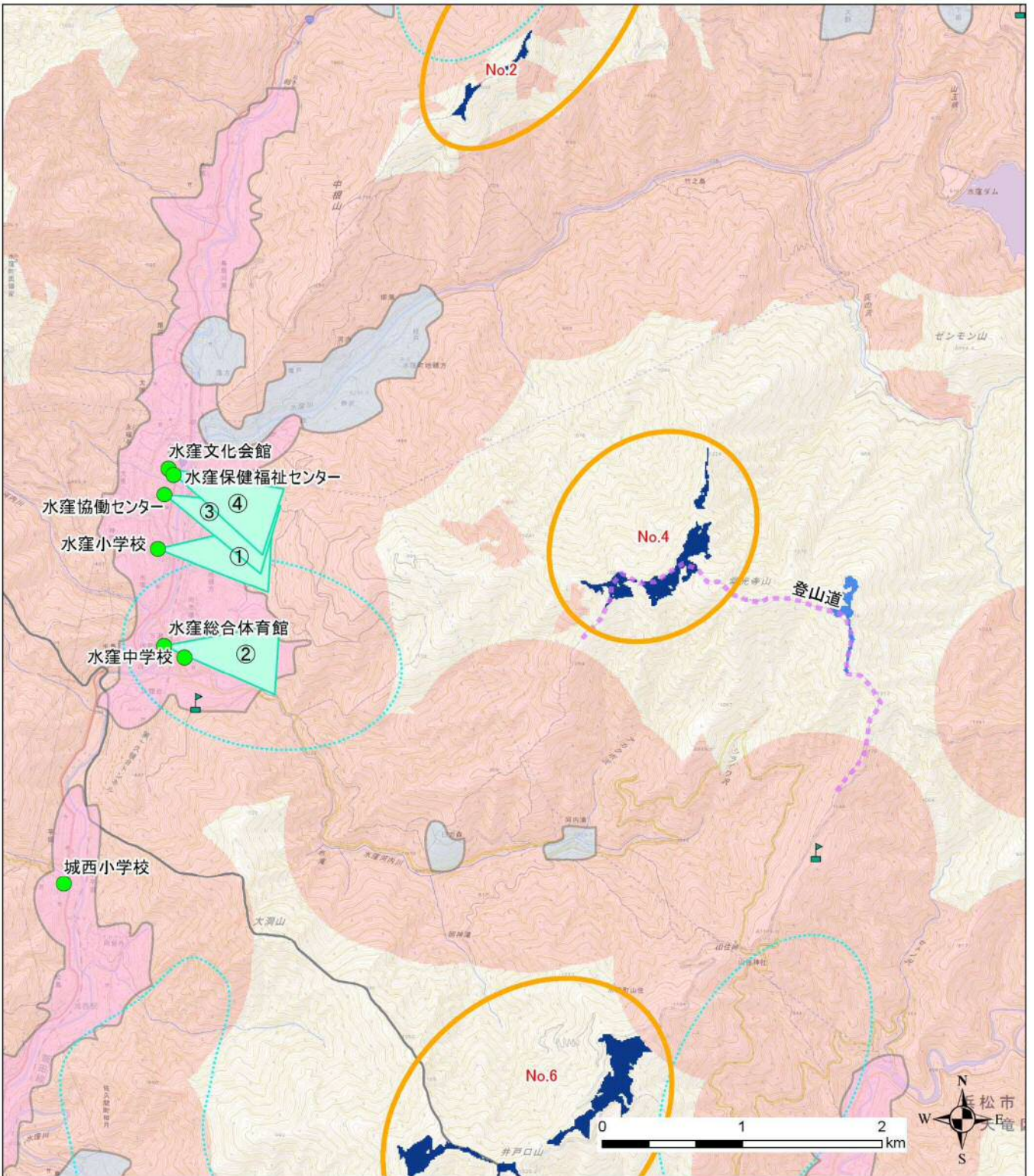
コウモリ生息情報

- ▨ コウモリ分布(3次メッシュ)
- 鳥類注意喚起メッシュ
- ▨ 注意喚起レベルA3
- ▨ 注意喚起レベルB
- ▨ 注意喚起レベルC
- 情報なし

地域ヒアリング情報

- 動植物
- 動植物
- 動植物

No.4 ⑤景観・人と自然との触れ合い ⑥水利用



凡例

ゾーニング結果

- Aエリア
- Bエリア
- ※橋内の樹色■が該当
- 風車が1基以上設置可能と想定される箇所

地区境界

-

- 東海自然歩道
- 市が指定する主要な眺望点
- 身近な視点場
- ▲ 撮影方向
- その他ヒアリング情報
- その他
- その他

湧水・取水点等

- 湧水・取水点等
- 水道給水区域
- 簡易水道区域
- 飲料水供給施設



景観調査結果

No.4 身近な視点場からの見え方

①水窪小学校から東方向

手前の尾根の影響で、風車が視認できる可能性は低い。



②水窪総合体育館から東方向

手前の尾根の影響で、風車が視認できる可能性は低い。



③水窪協働センターから東南東方向

手前の尾根の影響で、風車が視認できる可能性は低い。



④水窪文化会館から東南東方向

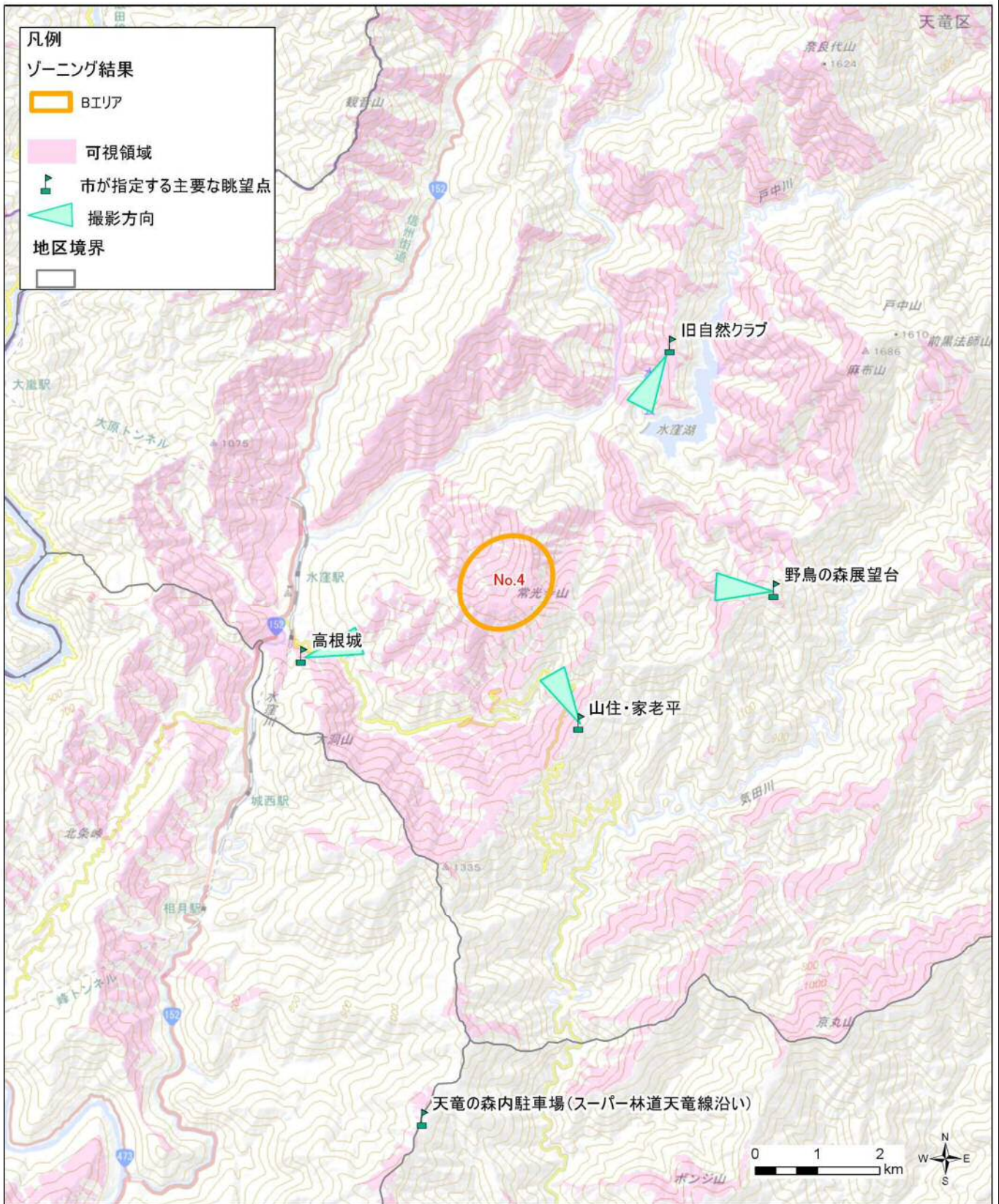
手前の尾根の影響で、風車が視認できる可能性は低い。



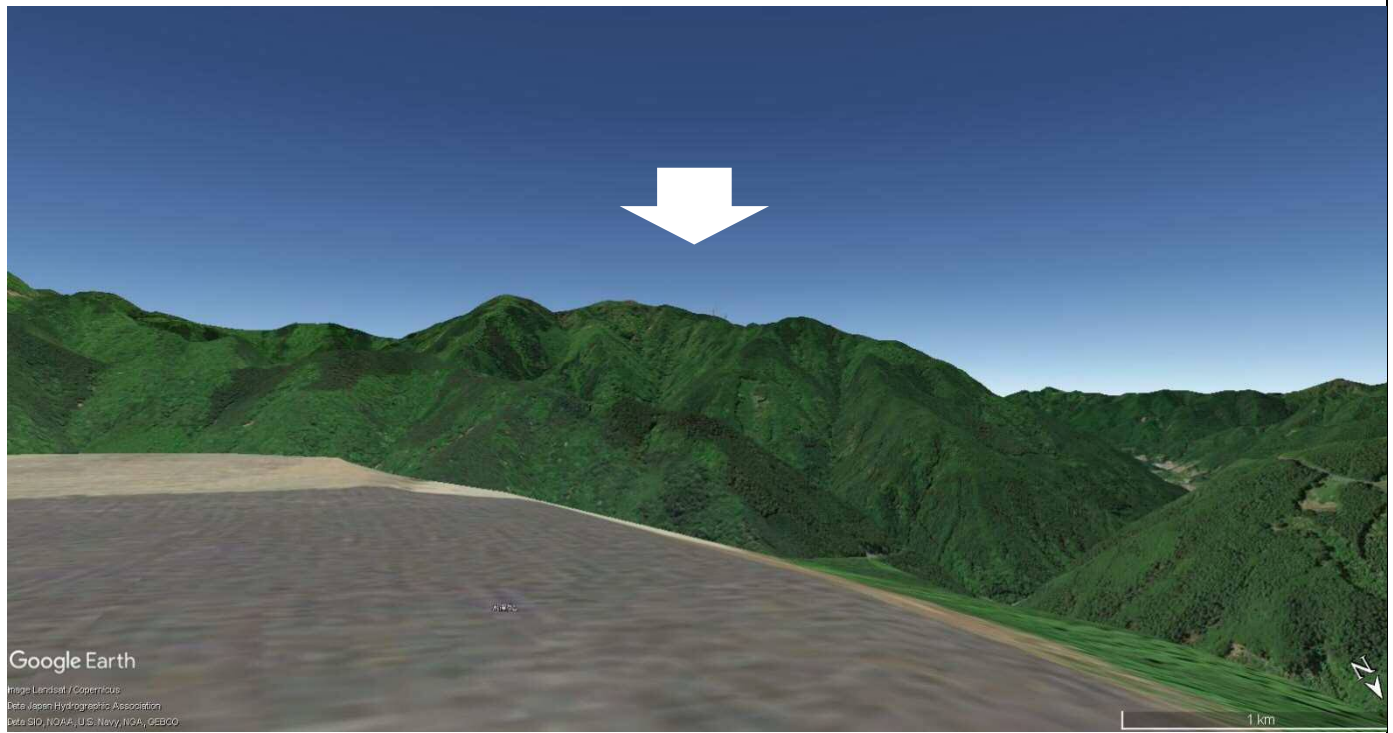
※視点場の位置と方角は、前述【⑤景観・人と自然との触れ合い ⑥水利用】の図に示す。

景観調査結果

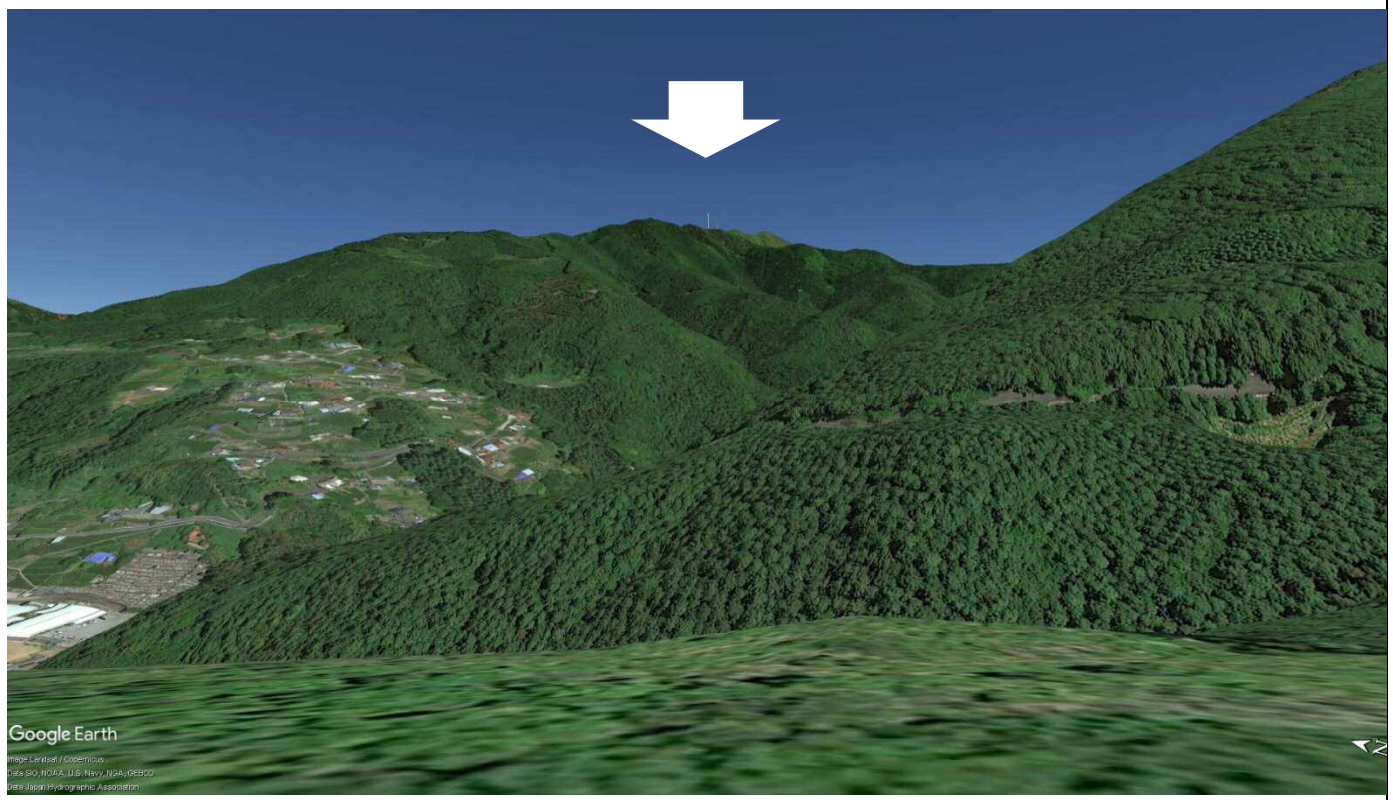
No.4 主要な眺望点からの見え方



| | | | |
|------|--------|--------|----|
| 眺望点名 | 旧自然クラブ | 対象地の方向 | 南西 |
|------|--------|--------|----|

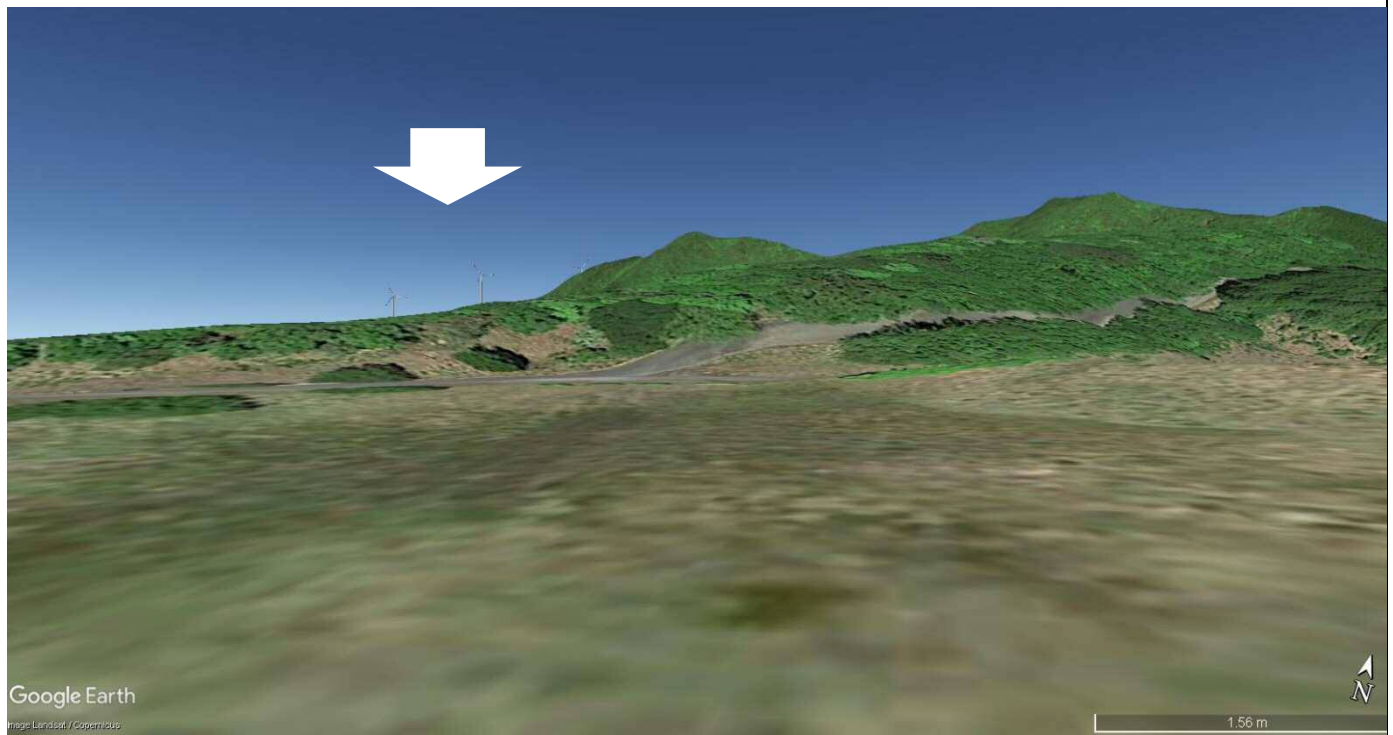


| | | | |
|------|-----|--------|---|
| 眺望点名 | 高根城 | 対象地の方向 | 東 |
|------|-----|--------|---|

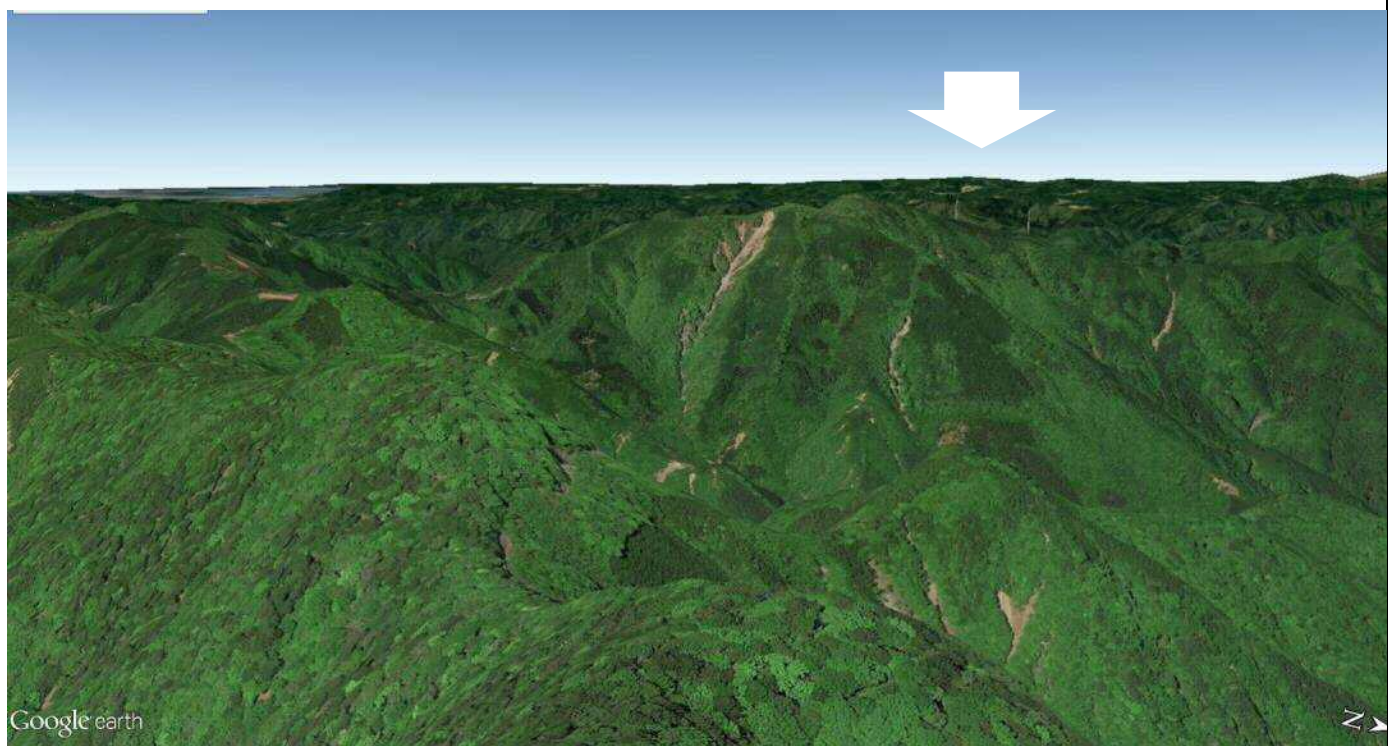


※図中の矢印は、風車が見えると想定される方向・場所を示す。

| | | | |
|------|--------|--------|----|
| 眺望点名 | 山住・家老平 | 対象地の方向 | 北西 |
|------|--------|--------|----|



| | | | |
|------|---------|--------|---|
| 眺望点名 | 野鳥の森展望台 | 対象地の方向 | 西 |
|------|---------|--------|---|



※図中の矢印は、風車が見えると想定される方向・場所を示す。

地域意見のまとめ

| | |
|------|------------------------|
| 地すべり | 地すべりの懸念。 |
| 保安林 | 水源涵養保安林（私有林）があり、配慮すること |

地域住民から自治会ヒアリング及び地域説明・勉強会で寄せられた各種意見・情

報

■林道

- ・ 近くに林道はあるが、現在通行止めとなっている。

■動植物

- ・ カモシカ、シカ、イノシシが地区全体に生息している。

■その他

- ・ 登山道、地質等の資料も参考として、発電事業計画の際にはしっかりと調査してほしい。